 VÄSTERBOTTENS LÄNS LANDSTING
Inkom: 2016 -09- 3 0
Dnr:

## Ansökningsblankett folkhälsobidrag

Föreningens namn: Strokeföreningen Umeå med omnejd.

Länsförening

Mindre förening/ lokalförening

**X Jag intygar att föreningen är registrerad hos Skatteverket**

Organisationsnummer: 802471-0249

Adress: Strokeföreningen Umeå med omnejd-Enheten för medicin NUS.

Postnummer: 90185 Ort: Umeå

Post-/bankgiro: 163-7123

Telefon: 070-3268640

### UPPDRAGETS NAMN

Hitta din Inre Kraft

Sökt: 50 000 kronor

### BESKRIVNING (sammanfattning)

#### Vad ska göras

Strokeföreningen Umeå med omnejd är en lokalförening inom Stroke-Riksförbundet. En ideell obunden organisation med 78 lokalföreningar och ca 9500 medlemmar. Vi arbetar för att sprida kunskap om stroke, dess riskfaktorer, symtom och konsekvenser. Det gör vi bland annat genom informationskrifter, böcker, filmer, föreläsningar för de som fått stroke, anhöriga, vårdpersonal, politiker och andra beslutsfattare. En viktig del i vårt arbete är också att de som fått stroke ska få en god vård och rehabilitering och kunna leva ett värdigt liv efter stroke samt att anhöriga ska få ett gott stöd.

Efter ett lyckat liknande projekt i Norrbotten vill Strokeföreningen i Umeå starta och genomföra ett träningsprojekt för personer med fysiska och psykiska funktionsnedsättningar efter stroke.

Projektet följer de nationella folkhälsomålen, ett, sex och nio samt Västerbottens läns landstings eget kompletterande mål nr.12,

Projektet kommer att ledas av legitimerad Fysioterapeut från Inre Kraft. Projektets ambition är att engagera, intressera, aktivera och motivera personer med stroke till att bli mer fysiskt aktiva, friskare, öka psykiskt välmående och om möjligt bibehålla eller förbättra funktion.

Projektet riktar sig främst till personer där landstingets akuta insatser och rehabilitering "minskas" efter första året efter insjuknandet. Deltagarna kommer att erbjudas 20 träningstillfällen under en 10 veckors period med start Februari 2017. Träningen kommer vara i form av gruppträning och anpassas efter deltagarnas fysiska status. Varje träning kommer att vara ca 60 min.

Projektet kommer att utvärderas med en enkät, EQ-5D, som deltagarna får svara på vid första träningstillfället samt efter sista träningstillfället. Frågorna i enkäten är validits och reliabilitetstestade för bland annat stroke och handlar bland annat om deltagarens upplevda fysiska och psykiska status.

**Målgrupp:**

Personer med fysiska och psykiska funktionsnedsättningar efter stroke där landstingets akuta och rehabilitering "minskas" efter första året efter insjuknandet.

**Vilka nationella målområden berörs?**

1,6,9 samt västerbottens läns kompletterande mål nr.12

**Hur följer ni upp ert arbete?**

Projektet kommer att utvärderas med enkät, EQ-5D, samt följas upp med ett avslutande möte där deltagarna får delge sina personliga berättelser.

**Samverkan med/samarbetspartners**

Inre Kraft i Norr AB

**Bidrag från andra aktörer? (kommuner, stiftelser etc.)**

nej

**Ekonomisk kalkyl**

Intäkter	Kronor	Kostnader	Kronor
		Lokalhyra	20 000
		Personal/Fysioterapeut	20 000
		Hyra av golvvlyft	10 000
Summa		Summa	50 000

Kryssa i de påståenden som stämmer med er förening:

- Föreningen har en demokratisk uppbyggnad Ja  Nej
- Föreningen har en styrelse med minst tre medlemmar Ja  Nej
- Föreningen har revisor/revisorer som granskar föreningen Ja  Nej
- Ansökan avser INTE partipolitiska eller religiösa aktiviteter Ja  Nej
- Föreningen har redovisat eventuella tidigare beviljade bidrag Ja  Nej
- Föreningen har tagit del av gällande riktlinjer för folkhälsobidrag Ja  Nej

Kontaktuppgifter:

Namn..... Christer Bäckman

Telefon..... 0930-700 66

Mobiltelefon..... 070-326 86 40

e-mail..... christer.baeckman@nordmaling.com

Jag intygar på heder och samvete att lämnade uppgifter i ansökan är riktiga

Christer Bäckman  
Namnunderskrift

**Ansökan inlämnas senast 30 september**

Via mail till:

[landstinget@vll.se](mailto:landstinget@vll.se)

Märk ansökan "Folkhälsobidrag"

Via post:

Västerbottens läns landsting

Diariet

Köksvägen 11

901 89 Umeå



## Verksamhetsberättelse

Verksamhetsberättelse för Strokeföreningen i Umeå med omnejd  
för verksamhetsåret 2015

### Antal medlemmar

Föreningen hade vid verksamhetsårets början 108 medlemmar och vid årets slut 106 en minskning med 2 medlemmar.

### Styrelsens sammansättning

Föreningens styrelse har under året haft följande sammansättning:

<i>Namn</i>	<i>Befattning</i>	<i>Vald t.o.m. årsmöte</i>
Christer Bäckman	Ordförande	2016
Mona Granberg	Vice ordförande	2016
Ann-Kristin Lydig	Kassör	2017
Catrin Johansson	Sekreterare	2017
Lars-Johan Johansson	Ledamot	2016
Sune Rydén	Ledamot	2017
Susanne Eriksson	Ersättare	2016
Lena Strömberg	Ersättare	2016

Styrelsen har under året haft 7 protokollförda sammanträden

### Revisorer:

Lars-Olof Lundberg  
Svante Häggström  
Karin Flodström, ersättare

### Valberedning

Karin Flodström, sammankallande  
Britta Lindström

### Representation

HSO lokalt – Mona Granberg  
Ombud till länsföreningens årsmöte har varit Karin Flodström, Svante Häggström  
Lena Strömberg o Lars-Olof Lundberg  
Till förbundets ordförandekonferens utsåg årsmötet Christer Bäckman med  
Sune Rydén som ersättare.  
Christer Bäckman deltog vid förbundets ordförandekonferens i Södertälje i maj.  
Britta Lindström har varit ledamot i styrelsen för Strokeforskning i Norrland.

## **Verksamhet under året**

### **Strokedagen**

Strokedagen uppmärksammades med föreläsningar i Frälsningsarméns lokaler. Xiaolei Hu läkare på Neurorehab och forskare, föreläste om sin forskning kring högintensitet och uppgift-specifika övningar som förbättrar motorisk återhämtning efter stroke hos unga personer. De preliminära resultaten i MPRESS-studien ser lovande ut avseende såväl övre extremitets som nedre extremitets motoriska funktioner samt aktivitet och livskvalité hos strokepatienterna.

Elias Johansson läkare och forskare vid Neurocentrum föreläste om sin forskning om operation av halskranskärlförträngning. Beskrev vikten av tidig operation av förträngningar i halskärlen.

Dessa forskare har blivit tilldelade forskningsanslag ur Insamlingsstiftelsen strokeforskning i Norrland.

Strokeföreningen i Umeå med omnejd genom ordförande Christer Bäckman tackade föreläsarna samt dryga 20-talet åhörare för visat intresse.

### **Strokegymnastik**

Strokegympan som bedrevs under våren. startade igen för hösten den 7 september under ledning av studenter från sjukgymnastprogrammet.

### **Sorgegrupp för strokedrabbade**

I mitten av september startade man en grupp som träffas i Ålidhemskyrkan en gång i veckan under 8 gånger. Man samtalade utifrån varandras erfarenheter och att man får hjälp i sorgearbetet. Sorg kanske inte bara är tårar utan att också ilska över vad som har hänt. Mental trötthet och ökad känslighet är vanligt vid stroke. Efter individuella behov anpassas gruppen.

### **SMILE**

Gruppen med Ann-Kristin Lydig som samordnare har träffats under året. A-K Lydig deltog också på en konferens i Göteborg i juni med andra som verkar i liknande grupper.

### **Utåtriktad verksamhet samt medlemsverksamhet**

Föreningen har haft informationsmöten på Hemgården, Solgården i Hörnefors samt Neurorehab i Sävar.

5/9 var vi värdar för surströmmingsfest där Ö-viks Strokeförening var inbjudna. Lisbet Fors-Malm underhöll.

6/12 hade vi den traditionsenliga julfesten tillsammans med Afasiföreningen och där vi stod som värdar. Linda Lundgren stod för underhållningen

17/12 hade vi ett medlemsmöte i HSO:s lokaler. Överläkare Bo Carlberg medverkade, samt handikappkonsulent från Umeå kommun. Afasi var inbjudna.

Vi har under året annonserat i lokalpressen om vår verksamhet.

## **RGRM – Ronnie Gardners Rytmet- och Musikmetod**

Vi har under året informerat om metoden och några av våra medlemmar har deltagit i denna "rehabilitering" i form av rytmterapi.

### **Föreningen har under året samverkat med**

HSO  
Afasi

### **Ekonomi**

För föreningens ekonomi hänvisas till resultat- och balansräkningen.

### **Slutord**

Vi vill tacka alla som hjälpt till i föreningens arbete och hoppas att föreningen lyckas öka medlemsantalet för att kunna bli en starkare påtryckningsfaktor vad gäller utvecklingen av strokevården samt att i ökad omfattning kunna erbjuda sociala aktiviteter och gemenskap.

Christer Bäckman  
Ordförande

Mona Granberg  
Vice ordförande

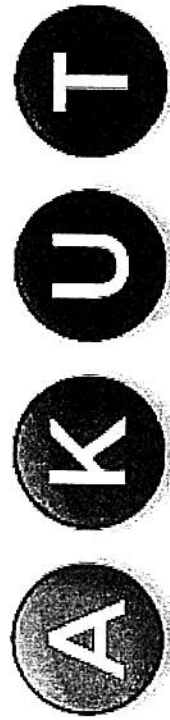
Ann-Kristin Lydig  
Kassör

Catrin Johansson  
Sekreterare

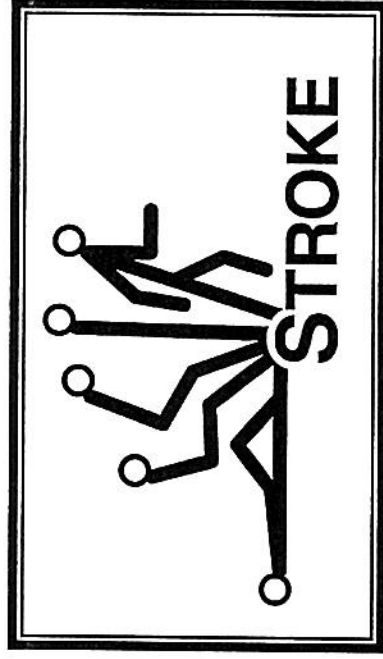
Lars-Johan Johansson  
Ledamot

Sune Rydén  
Ledamot

Upptäck stroke i tid



Gör AKUT-testet på [Strokekampanjen.se](http://Strokekampanjen.se) nu!



**Strokeföreningen**

**Umeå med omnejd**

## Att drabbas av en stroke?

Tiden efter en stroke diagnos är en tuff tid då livet vänds ut och in, upp och ner. Hur ska det bli, vad ska jag göra, hur ska jag leva... ja, massor av frågor kommer fram som skapar stress och depression inte minst. Vem kan ge mig information. Vi hoppas att du ska kunna få hjälp med några av dina frågor och funderingar. Allt för att försöka ge ditt liv mer kvalitet trots din sjukdom. Gå med i föreningen och läs vår tidning Stroke-kontakt!

Det finns 72 läns- och lokalföreningar spridda över hela landet, totalt har vi cirka 10 000 medlemmar.

## Strokeföreningen Umeå med omnejd

Vår förening är en ideell, partipolitisk obunden intresseorganisation för de som har fått stroke, anhöriga och andra intresserade

## För anhöriga

STROKE-Riksförbundet har startat en sida för anhöriga på deras hemsida.

På den här sidan ska du få råd, stöd och kunskap som anhörig. Vi börjar i liten omfattning men successivt kommer sidan att bli mer omfattande.

Att vara anhörig till den som har fått stroke är inte lätt. Många anhöriga känner sig ensamma i sin situation och tycker ofta att det är svårt att få svar på sina frågor. Det är viktigt att som anhörig vara rädd om sin hälsa. Våga be om hjälp och ge dig egen tid. Ha inte dåligt samvete för att du ägnar tid åt dig själv. Gör något kul ibland som ger dig energi och ork att stötta i det långa loppet.



## Bingolotto

Om ni önskar prenumerera på Bingo lotter, tänk gärna på Strokeföreningen Umeå med omnejd. **Möjlighet att stötta din favoritförening** – Om du prenumererar på 1 lott/v så får föreningen ca 600 kr/år

Folkspel ägs av 69 riksorganisationer och är en ideell organisation. Allt överskott från försäljningen av Bingolotto går där med till föreningslivet. STROKE-Riksförbundet är en av dessa medlemmar. Folkspel finns bara för föreningarnas skull och därigenom förstärker deras ekonom

## Ladda ner Stroke-Riksförbundets nya app

STROKE-Riksförbundet har en app där man kan göra akuttestet, få information om stroke, om förbundet och kontakta oss. Appen hittar du genom att söka på stroke i "App store" i din mobil.



## Föreningens kontaktuppgifter

**Tel:** 070 – 308 01 37 (vardagar, under arbetstid)

**Hemsida:** [www.strokevasterbotten.se](http://www.strokevasterbotten.se)

**e-post:** [catrin.johansson@medicin.umu.se](mailto:catrin.johansson@medicin.umu.se)

**Adress:** Strokeföreningen Umeå med omnejd

Enheten för medicin vid Norrland Universitetssjukhus  
901 85 UMEÅ

**Org. nr 802471-0249, Bankgiro: 163 – 7123**



## Aktiviteter

Föreningsmöten/medlemsträffar/anhörigträffar

### **Utflykter/studiebesök,**

Öppna för alla. Aktiviteterna är anpassade för funktionshindrade

### **Fysik träning i grupp**

Under ledning av sjukgymnaststudenter, och med anpassade program för respektive deltagare  
2 tillfällen i veckan,  
Kostnad 500 kr/termin

Frågor kontakta Britta Lindström

Tel. 090 – 785 92 68 eller e-post [britta.lindstrom@physiother.umu.se](mailto:britta.lindstrom@physiother.umu.se)

## **Strokedagen**

Varje år är det en internationell strokedag, den andra tisdagen maj månad.

## **SMIL-träffar**

Personer som har fått Stroke Mitt I Livet, även andra är välkommen till våra träffar.

## **SMIL-grupp - Stroke Mitt I Livet**

SMIL är en riktad verksamhet inom flera Strokeföreningar till dem som fått stroke mitt i livet. Finns på Facebook!

Frågor om SMIL-gruppen kontakta Ann-Kristin Lydig, tel. 070 – 519 21 40, eller e –post: [aklydig@gmail.com](mailto:aklydig@gmail.com)

## **Julfest, traditionellt brukar vi avsluta året**

Vill du veta mer vad som händer i föreningen gå in på vår hemsida, [www.strokevasterbotten.se](http://www.strokevasterbotten.se)

Verksamhetsplan för respektive vår/höst skickas ut till medlemmarna

## Försäkring

Föreningarna och medlemmarna är försäkrade i samband med aktiviteter i föreningen, samt till och från aktivitet.

## **Bli medlem du också! Vi behöver dig!**

Ju fler medlemmar vi blir ju lättare kan vi göra vår röst hörd för att förbättra livsvillkoren för de som har fått stroke och deras närstående. Och vi kan lättare utöva påtryckningar för en bättre vård och rehabilitering.

Enklast att bli medlem sker via Stroke Riksförbundets hemsida [www.strokeforbundet.se](http://www.strokeforbundet.se) Eller ring 070-519 21 40 så skickar vi en broschyr med inbetalningskort.

## Medlemsavgifter/år

- \* Medlem med tidningen Strokekontakt.=215 kr per år
- \* Medlem utan tidningen Strokekontakt=140 kr per år
- \* Ständig medlem med tidningen 2 750 kr

Plusgiro 441 85 42 –9 STROKE-Riksförbundet,

När Du är medlem, blir Du även medlem i Riksförbundet, länsföreningen och en lokalförening som finns närmast där du bor.



**Följ oss på  
Facebook!**

Vi finns på Facebook, ”SMIL – grupp Umeå”  
”Strokeföreningen Umeå med omnejd”

## Styrelse för Umeå föreningen består av följande;

Ordf.	Christer Bäckman Telefon 0930 – 700 66, 070 – 326 86 40 E-post: <a href="mailto:christer.baeckman@nordmaling.com">christer.baeckman@nordmaling.com</a>
Vice ordf.	Mona Granberg Telefon 090-326 21, 070-274 92 32
Kassör	Ann-Kristin Lydig Telefon 070 – 519 21 40, e-post: <a href="mailto:aktydig@gmail.com">aktydig@gmail.com</a>
Sekr.	Catrin Johansson Telefon arb. 070 – 308 01 37 e-post: <a href="mailto:catrin.johansson@medicin.umu.se">catrin.johansson@medicin.umu.se</a>
Ledamot	Sune Rydén Telefon 090 – 18 66 01, 070 – 518 68 01 e-post: <a href="mailto:enus@prastosten.se">enus@prastosten.se</a>
Ledamot	Lars-Johan Johansson Telefon 070 – 672 84 54 e-post: <a href="mailto:larsjohanjohansson@hotmail.com">larsjohanjohansson@hotmail.com</a>

## Stöd vår verksamhet

**Du kan skänka en gåva i samband med begravning, högtidsdag, testamente etc.**

Sätt in pengar på Strokeföreningen Umeå med omnejd

bankgiro 163 - 7123

Det är viktigt att på inbetalningskortet uppge namn och adress på avsändaren samt till vem (namn och adress) vi ska skicka minnesbladet. TEXTA TYDLIGT!

Det går självklart bra att skriva en personlig hälsning.

**Du kan skänka en gåva till forskning, välj någon av följande;**

**a) Strokeforskningen i Norrland**  
En insamlingsstiftelse vid Umeå Universitet  
plusgiro 787 482-9 / bankgiro 5023-8799

**b) Strokefonden**  
Pg. 90 05 30-7

Var 17:e minut får någon i Sverige stroke. Stroke är en av våra största folksjukdomar. Hjälp oss att stödja strokeforskningen och sprida kunskap om stroke, så att färre insjuknar i framtiden.

Ta gärna kontakt med någon av styrelseledamöterna



## Aktiviteter

### Föreningsmöten/medlemsträffar/anhörigträffar

#### Utflykter/studiebesök,

Öppna för alla. Aktiviteterna är anpassade för funktionshindrade

#### Fysik träning i grupp

Under ledning av sjukgymnaststudenter, och med anpassade program för respektive deltagare i tillfälle i veckan.

Kostnad 300 kr/termin

Frågor kontakta Anna Sondell

Tel. 090 – 786 52 89 eller e-post [anna.sondell@umu.se](mailto:anna.sondell@umu.se)

## Strokedagen

Varje år är det en internationell strokedag, den andra tisdagen maj månad.

## SMIL-träffar

Personer som har fått Stroke Mitt I Livet, även andra är välkommen till våra träffar.

## SMIL-grupp - Stroke Mitt I Livet

SMIL är en rikad verksamhet inom flera Strokeföreningar till dem som fått stroke mitt i livet. Finns på Facebook!

Frågor om SMIL-gruppen kontakta Ann-Kristin Lydig, tel. 070 – 519 21 40, eller e-post: [aklydig@gmail.com](mailto:aklydig@gmail.com)

## Julfest, traditionellt brukar vi avsluta året

Vill du veta mer vad som händer i föreningen gå in på vår hemsida, [www.strokevasterbotten.se](http://www.strokevasterbotten.se)  
Verksamhetsplan för respektive vår/höst skickas ut till medlemmarna



## Normalstadgar LOKALFÖRENINGAR

Stadgarna är antagna av *Strokeföreningen Umeå m. omnejds*  
*årsmöte 2013-03-18*

### § 1

#### Föreningens namn

Föreningens namn är STROKE-Föreningen *Umeå med omnejd, lokal-förening*  
inom STROKE-Riksförbundet.

### § 2

#### Lokalföreningens ändamål

Lokalföreningen har till uppgift

- att skapa opinion och påverka samhället i syfte att öka kunskapen om stroke och därmed åstadkomma bättre levnadsvillkor för dem som fått stroke samt för närstående
- att samla dem som fått stroke, närstående och andra personer som är intresserade av föreningens verksamhet
- att stimulera samverkan mellan samhällsorgan, näringsliv och andra organisationer
- att verka för utvecklingsarbete och forskning samt utbildningsinsatser och sprida kunskap om stroke
- att verka för att de som fått stroke får en god sjukvård samt en effektiv rehabilitering och eftervård

Föreningen är i sitt arbete partipolitiskt och religiöst obunden.

Lokalföreningens medel bör inte användas till sådana vårduppgifter som staten, landstinget eller kommunen har skyldighet att ansvara för.

### § 3

#### Medlemskap

Medlemmar i lokalföreningen är personer som betalat årsavgift.  
Avgiften fastställs varje år av lokalföreningens årsmöte.

#### Mom. 1 Uteslutning

För uteslutning gäller vad som reglerats i Riksförbundets stadgar § 3 mom. 3.

#### Mom. 2 Vilande förening

Förening som saknar styrelse och verksamhet anses som vilande förening. Dess medlemmar överförs till närmaste läns- eller lokalförening och föreningens medel förvaltas av länsföreningen och om länsförening saknas av förbundsstyrelsen.

#### Mom. 3 Hedersmedlem

Lokalföreningen kan till hedersmedlem föreslå den som under lång tid eller i övrigt på ett ytterst förtjänstfullt sätt verkat enligt Riksförbundets ändamål. Se Riksförbundets stadgar § 2 Ändamål.

Förslaget samt motivering skall med länsföreningens yttrande underställas förbundsstyrelsen. Saknas länsförening inträder förbundsstyrelsen i dess ställe.

### § 4

#### Organisation

Lokalföreningens organ utgörs av årsmöte, styrelse samt revisorer.  
Årsmötet väljer styrelse, revisorer och valberedning.  
Lokalföreningen är en egen juridisk person.

## § 5 Verksamhetsår

Lokalföreningens verksamhetsår är 1 januari – 31 december.

## § 6 Årsmöte

Årsmötet är lokalföreningens högsta beslutande organ och sammanträder inom första kvartalet, senast den 31 mars, varje kalenderår på plats som styrelsen beslutar.

### Mom. 1 Representation

Medlem som senast 31 december året innan erlagt medlemsavgift äger yttrande-, förslags- och rösträtt.

### Mom. 2 Kallelse

Kallelse till årsmötet tillsammans med dagordning skall utsändas senast fjorton dagar före årsmötet.

### Mom. 3 Dagordning

Vid ordinarie årsmöte behandlas:

- Årsmötets öppnande
- Fastställande av röstlängd
- Årsmötets behöriga sammankallande
- Val av presidium: a) årsmötesordförande b) årsmötessekreterare
- Val av: a) två protokolljusterare b) två rösträknare
- Fastställande av dag- och arbetsordning
- Styrelsens verksamhets- och ekonomiska berättelser
- Revisorernas berättelse
- Styrelsens ansvarsfrihet
- Förslag från styrelsen
- Behandling av motioner
- Fastställande av medlemsavgift
- Fastställande av antalet ledamöter och ersättare i styrelsen
- Val av ordförande på 1 år
- Val av kassör på 2 år
- Val av ledamöter på 2 år, växelvis halva antalet
- Val av ersättare på 1 år
- Val av två revisorer på 1 år
- Val av minst en revisorsersättare på 1 år
- Val av ombud och ersättare till länsföreningens årsmöte
- Val av ombud och ersättare till förbundskongressen/representantskap om länsförening saknas
- Val av minst tre ledamöter till valberedningen på 1 år varav en är sammankallande
- Årsmötets avslutande

### Mom. 4 Rättigheter och beslutsfattande

Varje medlem som deltar i årsmötet har yttrande-, förslags- och rösträtt. Fullmaktsröstning är inte tillåten.

Vid behandling av verksamhets- och ekonomisk berättelse samt ansvarsfrihet har styrelsens ledamöter och ersättare inte rösträtt.

Av lokalföreningen anställd personal har yttranderätt.

Beslut i sakfrågor fattas med enkel majoritet genom öppen omröstning. Vid lika röstetal är årsmötesordförandes röst utslagsgivande. Personval sker med slutna sedlar om någon begär det. Enkel majoritet fordras vid val av ordförande och kassör.

Vid lika röstetal vid personval skall lotten falla utslag.

Om lokalförening inte hållit årsmöte inom stadgeenlig tid, har länsföreningen rätt att kalla till årsmöte och genom ombud assistera vid förhandlingarna.

## **Mom. 5 Motioner**

Varje enskild medlem har motionsrätt.

Motion skall vara skriftlig och ha inkommit till lokalföreningens styrelse senast sex veckor före årsmötet.

## **Mom. 6 Extra årsmöte**

Styrelsen har rätt att besluta om extra årsmöte.

Extra årsmöte skall inkallas då minst en tredjedel av de anslutna medlemmarna skriftligen begärt detta hos styrelsen.

Extra årsmötet skall hållas senast två månader efter det att denna begäran inkommit och får endast behandla den eller de frågor som orsakat det extra årsmötet.

Skriftlig kallelse skall ske senast 30 dagar före årsmötet.

## **§ 7 Styrelse**

Lokalföreningens styrelse väljs av årsmötet och är lokalföreningens verkställande organ. Den leder lokalföreningens verksamhet i överensstämmelse med dessa stadgar, årsmötesbeslut och förbundskongressbeslut.

Styrelsen skall bestå av minst tre ledamöter och minst en ersättare.

Valbar till ledamot eller ersättare är varje enskild medlem med undantag av i lokalföreningen anställd tjänsteman.

Lokalföreningens tjänsteman har yttrande- och förslagsrätt.

Styrelsen är beslutsfattande då mer än hälften av ledamöterna är närvarande.

Styrelsen kan inom sig utse ett arbetsutskott (AU) som har rätt att besluta i frågor styrelsen delegerat till AU.

Styrelsen skall inom sig förordna två personer att i förening teckna föreningens firma samt utfärda attestregler.

Styrelsen har rätt att försälja fast och lös egendom, som föreningen erhåller som gåva eller genom testamente.

Kallelse till sammanträde och protokoll ska sändas till ledamöter och ersättare samt för kännedom till revisorer och valberedningens sammankallande.

Styrelsen anställer personal och beslutar om arbetsbeskrivning samt anställningsvillkor.

Styrelsen ska inom sig utse studieorganisationschef.

Styrelsen upprättar en arbetsordning för sitt arbete

## **§ 8 Revision**

Lokalföreningens förvaltning och räkenskaper skall granskas av två revisorer. Revisorer och ersättarna för dessa väljs av årsmötet för en tid av ett år.

Styrelsen skall till revisorer senast den 1 februari överlämna erforderliga handlingar för att revision skall kunna fullgöras.

Senast två veckor före årsmötet skall revisorer till föreningen överlämna revisionsberättelse över senaste verksamhetsåret samt till- eller avstyrkan om ansvarsfrihet för styrelsen.

Riksförbundet har rätt att under pågående verksamhetsår verkställa särskild revision eller vidta andra åtgärder som kan anses påkallade.

## **§ 9 Allmänna bestämmelser <sup>fyra</sup>**

Lokalföreningen bör hålla möten för medlemmarna minst ~~fyra~~ <sup>fyra</sup> gånger per år, inklusive årsmötet.

Om föreningen avser att bedriva kommersiell verksamhet skall denna i förväg godkännas av förbundsstyrelsen som skall ha möjlighet till kontinuerlig kontroll.

Lokalföreningen bör informera om Riksförbundets, länsföreningens och den egna föreningens verksamheter.

Lokalföreningen skall kontinuerligt insända årsmöteshandlingar till Riksförbundet enligt förbundets anvisningar.

## § 10 Stadgar

Ändring eller tillägg till dessa stadgar kan endast ske genom motion eller förslag från lokalföreningens styrelse, till årsmötet.

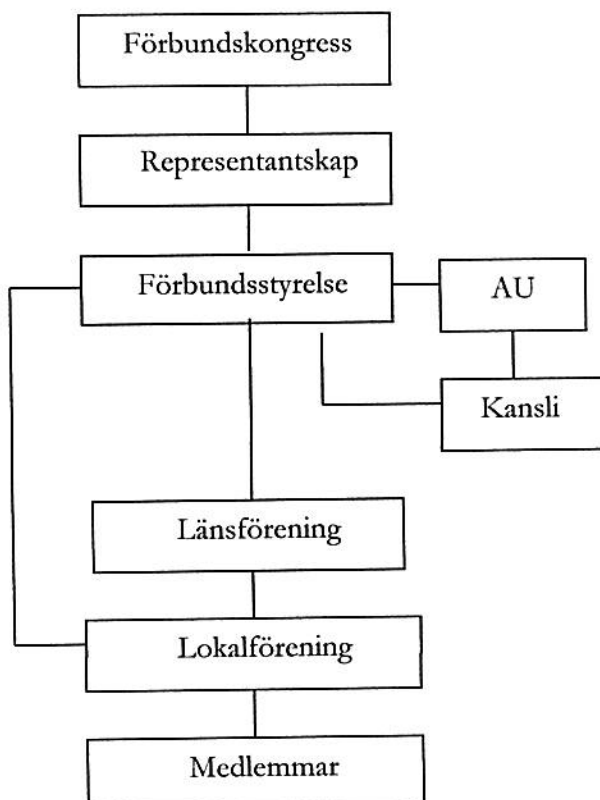
Beslut skall fattas med två tredjedels majoritet (2/3) vid ordinarie årsmöte.

Förbundsstyrelsen fastställer lokalföreningars förslag till förändring av dess normalstadgar. Förbundsstyrelsen har tolkningsrätt gällande stadgar för lokalföreningar.

## § 11 Lokalförenings upplösning

Beslut om lokalförenings upplösning skall fattas med två tredjedels majoritet (2/3) vid två på varandra följande årsmöten, varav ett skall vara ordinarie och med en tidsrymd av minst 90 dagar mellan mötena. Direkt efter beslut nummer två skall styrelsen överlämna samtliga handlingar till länsföreningens styrelse för avslutande revision och ansvarsfrihet.

Vid beslut om upplösning skall styrelsen ansvara för att lokalföreningens tillgångar överlämnas till länsföreningen, alternativt STROKE-Riksförbundet om länsförening saknas. Länsföreningen alternativt Riksförbundet skall förvalta dessa som återlämnas vid bildande av ny lokalförening inom samma geografiska område om detta sker inom fem år.





## Förslag till verksamhetsplan för Strokeföreningen i Umeå m. omnejd 2016

- 4-6 styrelsemöten under året
- Föreläsning samt aktiviteter under Strokedagen
- 2 medlemsmöten inkl. årsmötet
- 2 studiebesök/utflykter
- Höst- och julfest
- Jubileumsfest
- Aktiviteter för att nå nya medlemmar (ex. Infoträffar på boenden)
- Fortsätta kunna erbjuda gymnastik
- Aktiv medverkan i HSO
- Möte med medicinska professionen ang. strokevård o rehabilitering
- Anordna anhörigaktivitet
- Fortsatt samarbete med Afasiföreningen
- Fortsatt verksamhet med SMIL (stroke mitt i livet)