

Delårsrapport 1 2024

Svensk luftambulans



Foto: Klas Sjöberg

Svensk luftambulans är ett kommunalförbund med huvudkontor i Karlstad.

Medlemmar i förbundet har under verksamhetsåret varit regionerna Värmland, Dalarna, Västra Götalandsregionen, Uppsala, Norrbotten och Västerbotten.

Kommunalförbundet ansvarar för att driva ambulanshelikopterverksamhet och annan därtill knuten verksamhet åt medlemmarna samt verka för etablering av en nationell samordning av ambulanshelikopterverksamhet.

Innehåll

1	Inledning	2
2	Kommunalförbundet	3
3	Förvaltningsberättelse	4
3.1	Den kommunala koncernen – kommunalförbundet Svensk Luftambulans.....	4
3.1.1	Vision och värdegrund	4
3.1.2	Den politiska organisationen och samverkansytor	5
3.1.3	Översikt av verksamhetens utveckling.....	6
3.2	Med-SLA.....	6
4	Viktiga förhållanden för resultat och ekonomisk ställning	7
4.1	Ekonomisk utveckling	7
4.2	Personal	7
4.3	Händelser av väsentlig betydelse	7
4.3.1	Flygtid och genomförda uppdrag.....	7
4.3.2	Värmland.....	8
4.3.3	Dalarna.....	9
4.3.4	Norrbottn.....	9
4.3.5	Västerbotten.....	10
4.4	Med-SLA.....	11
4.4.1	Verksamhetens förutsättningar under 2024	11
4.4.2	Utmaningar och pågående projekt.....	11
5	Styrning och uppföljning av verksamheten	12
5.1	Måluppfyllelse långsiktiga mål (2–5 år).....	12
5.2	Kortsiktiga mål för SLA 2024.....	14
5.2.1	Finansiella mål för 2024	16
6	Internkontroll 2024	17
7	God ekonomisk hushållning	18
8	Finansiell analys	18
8.1	Delårsresultat och helårsprognos.....	18
8.2	Finansiell ställning	20

1 Inledning

Under första tertialet 2024 har operativ verksamhet bedrivits vid baserna i Karlstad, Mora, Gällivare och Lycksele. För perioden januari–april 2024 uppgick resultatet till +144 tkr. Verksamhetens nettokostnader för perioden uppgick till 75 485 tkr vilket är 79 tkr lägre än periodens budgeterade nettokostnader som var 75 564 tkr.

Verksamheten beräknar inte klara den budgeterade nettokostnaden sett till året som helhet. Enskilt högsta avvikelsen är lönekostnader för piloterna. Avvikelsen inom Övriga verksamhetskostnader beror bland annat på högre kostnad för köp av tjänster från Region Värmland samt konsultköp från Atea för IT-säkerhet.

Vi konstaterar att SLA som kommunalförbund är en samverkansform som fungerar mycket bra för de regioner som är medlemmar. I tider där ett allt större fokus behöver läggas på beredskap och kontinuitetsplanering så är SLA en viktig aktör för att tillsammans med medlemmarna säkerställa att en luftburen prehospital intensivvård kan upprätthållas under olika förhållanden. Med bakgrund av detta ser vi också ett behov om att samverkan stärks ytterligare inom detta område i Sverige. Därför kommer seminarier kring detta att hållas i Almedalen där SLA samverkar med Kommunalförbundet Svenskt Ambulansflyg (KSA).

Fortsatt under året 2024 så står inför SLA inför flera spännande utmaningar. Bland de viktigaste områden att lyfta fram ser vi:

- Upphandlingsprocess med syfte att säkerställa en utbytesstrategi för befintliga helikoptrar
- Dialog och aktiviteter för att utöka medlemskretsen
- Fortsatt arbete och uppföljning av åtgärdsplan för ekonomi i balans

Direktionen samt utsett arbetsutskott följer kontinuerligt i samverkan med tjänstemannaledning för Svensk Luftambulans kostnadsutvecklingen för verksamheten och ett ägarråd har genomförts under februari månad. Den framtida ambitionsnivå och förutsättningar för åtgärder för att minska kostnaderna har varit i fokus liksom hanteringen av medlemsbidrag inför 2025.

Anders Öberg
Ordförande direktionen

Anna-Lena Danielsson
Vice ordförande, direktionen

2 Kommunalförbundet

Kommunalförbundet Svensk Luftambulans startades av landstinget Dalarna och landstinget i Värmland under våren 2014, för att bedriva en gemensam ambulanshelikopterverksamhet åt medlemmarna samt även driva utvecklingen mot en nationellt heltäckande och samordnad verksamhet.

Under våren 2015 blev Västra Götalandsregionen medlem i kommunalförbundet.

Region Uppsala blev medlem i förbundet i februari 2016.

Under 2019 sökte Region Norrbotten och Region Västerbotten om och beviljades medlemskap i Svensk Luftambulans. De ingår som medlemmar från 2020-01-01. Verksamheten i Region Norrbotten övertogs 2021-06-01 och i Region Västerbotten 2021-12-28.

Under 2022 beslutade Region Uppsala och Västra Götalandsregionen om att avsluta sina medlemskap i kommunalförbundet.

Direktionen beslutade 2023-06-30 om att bevilja Västra Götalandsregionen och Region Uppsala tidigare utträde ur förbundet, vilket tillsändes medlemmarna för godkännande i respektive regionfullmäktige under hösten 2023. Västra Götalandsregionen och Region Uppsala lämnade formellt förbundet 2023-12-31.

Kommunalförbundet leds av en direktion bestående av två ordinarie ledamöter och två ersättare från varje medlemsregion.

Inom direktionen finns ett arbetsutskott med en ledamot från varje medlem. Ledamöter i arbetsutskottet är Anders Öberg, Ulric Andersson, Anna-Lena Danielsson och Sebastian Karlberg.

3 Förvaltningsberättelse

3.1 Den kommunala koncernen – kommunalförbundet Svensk Luftambulans

3.1.1 Vision och värdegrund

Svensk Luftambulans vision

SLA:s vision är att verka för nationellt samordnad och jämlik luftburen prehospital akutsjukvård och intensivvårdstransporter av högsta kvalitet, som ökar överlevnad och förebygger allvarliga medicinska komplikationer hos svårt skadade och sjuka patienter. Verksamheten bedrivs med hög flygsäkerhet och bästa tillgänglighet.

Svensk Luftambulans värdegrund

- *Rädda liv utan att riskera liv - Säkerheten kommer alltid först*
- *Prioriteringar sker alltid efter patientens behov*
- *Alla människor har lika värde och ska bemötas med empati och respekt.*

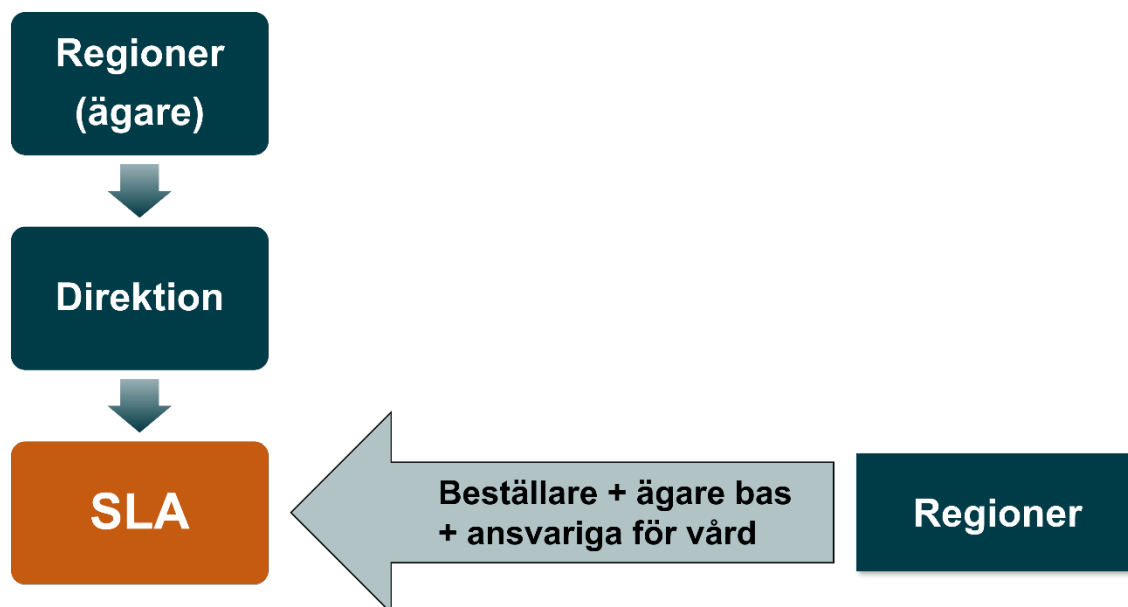
Värdegrunden innebär att SLA genomsyras av en humanistisk grundsyn där respekten för människors lika och okränkbara värden, jämlikhet och jämställdhet betonas. Alla patienter och anhöriga ska känna sig säkra och trygga samt bli väl bemötta av alla verksamhetens företrädare.

De prioriteringar som verksamheten tvingas göra sker alltid efter patientens behov.

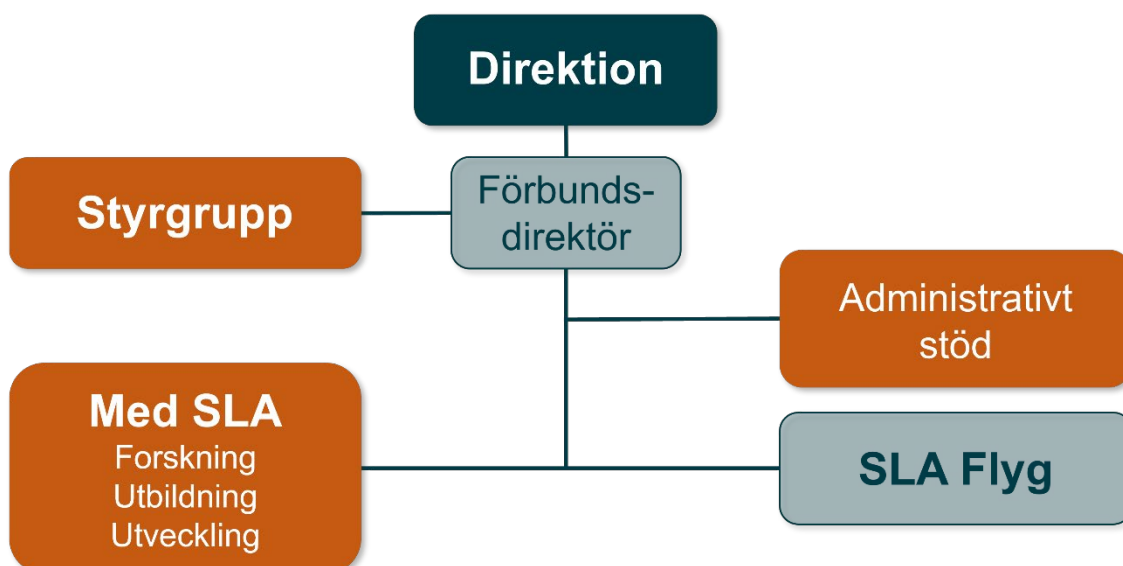
Värdegrunden ska prägla medarbetarnas förhållningssätt mot varandra och möten med andra. Allas insatser och synpunkter är viktiga i denna specialiserade verksamhet.

Gott samarbete och goda relationer är en förutsättning för ett väl utvecklat säkerhetsarbete. Alla i ledningen och alla anställda är ansvariga för att säkerheten genomsyrar hela organisationen.

3.1.2 Den politiska organisationen och samverkansytor



Direktionen inom Svensk Luftambulans är organisationens högsta beslutande och består idag av 12 ledamöter och 12 ersättare. Direktionen beslutar bland annat om mål och riktlinjer för verksamheten, budget och andra stora ekonomiska frågor. Ansvarig för organisation och högst beslutande tjänsteperson inom kommunalförbundet är förbundsdirektören.



3.1.3 Översikt av verksamhetens utveckling

Operativ verksamhet har bedrivits vid baserna i Karlstad, Mora, Gällivare och Lycksele perioden januari till april. Verksamheten inom SLA ska under 2024 bedrivas i oförändrad omfattning när det gäller den operativa driften.

Verksamheten och produktionen har förlöpt väl med hög tillgänglighet.

SLA-dagar har genomförts under maj månad där personalen på våra baser samt från medlemsregionerna erhållit såväl information som fortbildning kopplat till SLA:s uppdrag.

Planering för upphandling av helikoptrar pågår inför en kommande utbytesstrategi samt för att tillgodose eventuellt tillkommande medlemmar. Planering pågår även för ägaröverlåtelse av de först inköpta helikoptrarna, som en del i en kommande utbytesstrategi.

Ägarskapet kvarstår fortfarande för dessa två helikoptrar på Region Dalarna respektive Region Värmland. Ett projekt i syfte att ta fram en förstudie har genomförts och rapporterats i samverkan med representanter från det SKR-ägda bolaget Adda. Detta för att finna en lämplig framtida upphandlingsstrategi.

Den ekonomiska utvecklingen innebär ett alltjämt pågående uppföljningsarbete där SLA tar fram extra prognoser för avstämning med medlemmarna. Åtgärdsplan för ekonomi i balans har arbetats fram i samverkan med politiken.

Beslutsunderlag har tagits fram om att med stöd av respektive fullmäktige flytta lån från Nordea till Kommuninvest. Syftet är att skapa en mer förutsägbar räntehantering.

Förbundsdirektören har under våren gjort en rundresa och genomfört fysiska möten med respektive medlemsregionledning där aktuella ärenden har diskuterats liksom viktiga strategiska framtidsfrågor.

Under våren har SLA varit fri från tillbud och produktionen har varit stabil med en teknisk tillgänglighet motsvarande 99,6 procent.

Verksamhetskontroll av CAMO är genomförd med gott resultat.

3.2 Med-SLA

Under våren har utbildningsaktiveter skett såsom en AMTT-kurs i samverkan med KMC i Linköping.

En kontinuerlig uppföljning och utveckling sker via det nyinrättade kvalitetsuppföljningssystemet.

Under våren har en ny samordningsansvarig läkare rekryterats vilken tillträder funktionen 2024-06-01.

4 Viktiga förhållanden för resultat och ekonomisk ställning

4.1 Ekonomisk utveckling

Den ekonomiska utvecklingen av verksamheten har påverkats mycket av omvärldsläget under 2023 och även delvis även fortsatt under 2024. Personalkostnaderna har ökat bland piloterna till följd av att flera piloter av olika anledningar ej fått flyga vilket inneburit övertidslösningar bland övriga piloter. De ekonomiska poster som utgör den fortsatt största utmaningen är följande:

- Räntekostnader
- Bränslekostnader
- Eurokurs
- Personalkostnader

Verksamheten har fortsatt jobbat med schemaoptimering samt med övrigt möjliga åtgärder för att bidra till en ekonomi i balans.

Åtgärder för att omedelbart sänka kostnaderna för SLA innebär konkret en dialog med medlemmarna om att minska flygtiden vilket också påverkar tillgängligheten. Konkret skulle det innebära att verksamheten "står stilla" vissa tider. En viss lättnad i det ekonomiska utfallet kan ses med bakgrund av att antalet larm sjunkit i framför allt Dalarna och Värmland.

Ett ägarråd har genomförts avseende prognos samt inför uppräkningsdrag/budget 2025. En plan för 2026 och 2027 har även tagits fram och presenterats för medlemmarna.

Ett ekonomidirektörsnätverk har etablerats under 2023 för att diskutera olika ekonomiska strategier för SLA i samverkan med medlemmarna.

4.2 Personal

Totalt antal anställda 2024-03-31 var 88 personer varav visstidsanställda tre personer och anställda tills vidare 85 personer.

4.3 Händelser av väsentlig betydelse

4.3.1 Flygtid och genomförda uppdrag

Verksamheterna har varit i full drift vid samtliga baser perioden januari–april 2024.

Flygtid uppdrag baseras på den tekniska flygtiden från det att helikoptern lättar till att den landar. *Flygtid övrigt* beräknas på samma sätt som ovan men avser träning, skolning och teknisk flygning.

Med primäruppdrag avses transport av sjuka eller skadade patienter till sjukhus medan sekundäruppdrag avser transporter mellan två sjukvårdsinrättningar.

Med samtidighetskonflikter avses då flera uppdrag tidsmässigt står i konflikt med varandra och en medicinsk prioritering måste göras.

Avvisande av uppdrag görs på grund av medicinska skäl, tekniska skäl samt väderbegränsningar. Uppdrag kan avbrytas av samma skäl som ovan men sker efter det att helikoptern lyft.

Ett uppdrag räknas som fullföljt om personalen haft patientkontakt, oavsett om patienten åker med helikoptern eller ej.

Flygstatistik januari – april 2024

Värmland														
Flygtid (timmar)	Januari	Februari	Mars	April	Maj	Juni	Juli	Augusti	September	Oktober	November	December	Totalt	
Flygtid uppdrag	23,80	23,30	34,00	26,3										107,4
Flygtid övrigt	3,9	1,6	2,2	1,1										8,8
Total flygtid	27,69	24,92	36,19	27,41										116,21
Dalarna														
Flygtid (timmar)	Januari	Februari	Mars	April	Maj	Juni	Juli	Augusti	September	Oktober	November	December	Totalt	
Flygtid uppdrag	27,10	32,20	25,30	35,9										120,50
Flygtid övrigt	4,4	2,2	1,6	1,5										9,8
Total flygtid	31,53	34,43	26,93	37,42										130,31
Norrbotten														
Flygtid (timmar)	Januari	Februari	Mars	April	Maj	Juni	Juli	Augusti	September	Oktober	November	December	Totalt	
Flygtid uppdrag	32,5	26,1	45,7	53,7										158
Flygtid övrigt	5,3	1,8	3,0	2,3										12,4
Total flygtid	37,82	27,91	48,65	55,97										170,35
Västerbotten														
Flygtid (timmar)	Januari	Februari	Mars	April	Maj	Juni	Juli	Augusti	September	Oktober	November	December	Totalt	
Flygtid uppdrag	32,7	45,2	48,4	75,3										201,6
Flygtid övrigt	5,4	3,1	3,1	3,2										14,8
Total flygtid	38,05	48,34	51,52	78,49										216,4

Observera att det inom ramen för den totala flygtiden även ingår utbildning av piloter.

4.3.2 Värmland

Produktion

Verksamheten har hittills under året förlöpt på ett väsentligen normalt sätt.

Under de fyra första månaderna fick ambulanshelikoptern 54 sekundäruppdragsförfrågningar och 394 primärlarm där 30 respektive 106 resulterade i patientkontakt. Det innebär att av utförda uppdrag ligger fördelningen kvar på 20 %/80 % för primär-/sekundäruppdrag.

Sedan den 7 mars hanteras all utalarmering av Sjukvårdens larmcentral i Värmland, både vägburna resurser och ambulanshelikoptern. Som alltid vid en nystartad verksamhet finns det utmaningar framför allt med tekniken, men samarbetet med SvLc Värmland är mycket gott och det är korta vägar för information och beslut.

En tydlig effekt som noteras är att andelen cancelerade larm minskat tydligt från införandet av SvLc. Från att ligga på mellan 70–80% så ligger det nu i april på knappt 65% och trenden är sjunkande. Det verkar också som att andelen fall där besättningen följer med patienten in ökat vilket kan tolkas som att det i större utsträckning är rätt larm.

Medicinsk utveckling

Ett forskningsprojekt med en experimentell REBOA studie har påbörjats. Ytterligare en studie i planeringsstadiet handlar om att undersöka alla patienter som vi transfunderat prehospitalt.

4.3.3 Dalarna

Produktion

Antal fullbordade uppdrag d.v.s. med patientkontakt var 84 varav 65 primäruppdrag och 19 sekundäruppdrag. Detta innebär ca 20 % sekundäruppdrag, vilket är en siffra som överensstämmer med tidigare. 280 uppdrag avvisades p.g.a. väder och 662 avvisades av medicinska orsaker.

Uppdragsrelaterad flygtid var 120 timmar vilket är en minskning jämfört med tidigare delårsrapporter. Analys av minskningen pågår; prioritering av larm från SoS är en möjlig orsak, en ökad prioritering av larm från Helikoptern en annan samt ett totalt minskat antal larm en tredje möjlig orsak.

Fortlöpande samverkan och diskussion sker med SOS Alarm och Inre Befäl Ambulans (IB) kring larmprioritering och larmkriterier. Ett samverkansmöte med SOS Alarm och IB (baschef och verksamhetschef från ambulanshelikoptern) är planerat till i slutet av maj för diskussion om larmprioritering och åtgärder för att minska risken för undertriagering från IB.

Medicinsk utveckling

SLA:s forskningschef Mikael Gellerfors har erhållit en docentur i Anestesi och Intensivvård grundad på framgångsrik prehospital forskning. SLA:s forskningschef är involverad i ett flertal prehospitala forskningsprojekt. Arbetet fortsätter med att flertalet läkare och HCM på basen och i SLA ska vara delaktiga i forskning och medicinsk utveckling.

Personal

Den sista december 2023 avslutade den förra verksamhetschefen sin tjänst och ny verksamhetschef tillträdde den 1 mars. En av läkarna på basen vikarierade som verksamhetschef under januari och februari. Ytterligare en läkare har rekryterats och sammanlagt tjänstgör nio läkare vid ambulanshelikoptern i Dalarna.

Ekonomi

Resultatmässigt gör verksamheten plusresultat i förhållande till nollbalans beroende på ett minskat antal flygtimmar.

Övrigt

Ansökan om dispens från dygnsvila är utformad och inskickad till SKR för beslut.

4.3.4 Norrbotten

Produktion

Flygtiden har minskat med 25% jämfört med förra årets kvartalsrapport. Två nya läkare är inskolade.

Personal

Mycket fokus under andra kvartalet på 2024 har gått till att få till ett hållbart arbetssätt ur EU-synvinkel, där målbilden är att hela helikopterteamet skall jobba utefter EASAs flygregelverk utifrån vila. Där är vi ännu inte i mål och fortfarande är det många bitar som måste falla på plats.

Vårdförbundets varsel mot övertid och mertid, har i nuläget mindre påverkan på verksamheten, då utbildning sker på schemalagd tid.

Medicinsk utveckling

Ett nytt ultraljud har investerats och där pågår ett projekt tillsammans med SLA att ta fram ett ramverk för att få använda ultraljudet ”Inflight”.

Vi håller också på med ett projekt att reinvestera av två video laryngoskop.

Övrigt

Projektet-REACH med PinS är i slutfasen för regionen där en valideringsflygning har genomförts. Detta medför en stor säkerhetshöjning och ökar tillgängligheten på ambulanshelikoptern i sämre sikt till de två destinationerna Kiruna och Sunderbyns sjukhus. En rutin för kommunikation **vi Rakel** med markbunden personal är i uppstartsfas och en utbildningsinsats med bl.a. vaktare behöver genomföras under första kvartalet.

Sex veckors stängning under sommarhalvåret av Kiruna flygplats kommer påverka den luftburna ambulanssjukvården då fler patienter behöver lyftas från Kiruna sjukhus med helikopter till högre vårdnivå. KSA kommer inte kunna landa där alls under vissa tider och dessa patienter kommer behöva flyga helikopter istället. Detta kommer kräva mycket av väg och luftburen ambulanssjukvård.

På kommunikationssidan har samtliga piloter genomgått grundutbildning i Rakelanvändning samt lokala sambandsplaner vilket breddat kunskapsnivån i helikopterteamet. Samtliga är även godkända för PNG 30-systemet.

Förstudien på att göra Gällivare sjukhus helikopterplatta till en ”godkänd” platta är klar och ett byggstartsdatum inväntas från regionens fastighetsavdelning. En förstudie på Kalix sjukhusplatta skall bestämmas.

Samverkan med vägburet samt LIV Norr för att få en bättre logistik, pågår som tidigare. Med tanke på att vi numer har ett tvåpilotsystem, kommer det nya riktlinjer inför sommaren, då vi vet att verksamheten är under hårt tryck.

4.3.5 Västerbotten

Produktion

Förlossningen har efter årsskiftet åter öppnat i Lycksele och verksamheten har fått transportera neobarn i den nya barnkuvösen och underredet. Allt har gått väldigt bra och personalen är nöjda med hur det fungerar. Ett samarbete med ambulansverksamhetens ledning i Västerbotten är påbörjat och vi i ledningen för helikopterverksamheten ser mycket positiva effekter av att träffas regelbundet via Teams för samverkan. För att få till bättre flöden när helikoptern kommer till Umeå med akut dåliga patienter har ett samarbete påbörjats med akutmottagningen för att skapa ett snabbspår med patienter utifrån behov.

Akutmottagningen i Umeå ser även att helikopterpersonalen framgent kommer till Umeå för att vara med på specifika utbildningar för att optimera samarbetet och därmed förbättra outcome.

Skellefteå sjukhus håller på med stora ombyggnationer och helikopterplattan kommer att beröras. Ett arbete pågår tillsammans med Trafikverket för att få till en godkänd tillfällig lösning. Personalen i verksamheten anser delvis att Buchers bårlosning är tung vid i-/urlastningar samt ute på fält under uppdrag. Det har resulterat i några avvikelser avseende tunga lyft och slitningar/påverkan på ryggen. Verksamheten ser över möjligheten att förbättra situationen. Frågan kommer också tas med till upphandlingen av nya helikoptrar respektive inredning.

Utbildning

Under mars månad arrangerade vi en utbildningsdag på helikopterbasen där som fokuserade på ortopediskt trauma och femoral kärlaccess.

Personal

En schemaförändring är gjord utifrån nya ATL-bestämmelserna. Passbyten sker nu på eftermiddagen vilket gör att det naturligt blir en dyngvila till kommande dag för sjuksköterskorna. Passbyten för narkosläkarna sker på torsdagar vilket gör att de naturligt får både dygns- och veckovila efter avslutade arbetspass/beredskap. Narkosläkaren som tidigare rekryterats är nu inskolad och arbetar i verksamheten.

4.4 Med-SLA

4.4.1 Verksamhetens förutsättningar under 2024

Alla medlemmar bedriver prehospital intensivvård med god kvalitet och där alla också bidrar med sin speciella inriktning och kompetens. Förutsättningarna att driva utvecklingen inom prehospital intensivvård under 2024 är goda.

4.4.2 Utmaningar och pågående projekt

Målsättningen att utveckla vår medicinska verksamhet ytterligare kräver en bra kvalitetsregistrering av verksamheterna. Medlemsregionerna har förbundit sig att registrera gemensamma kvalitetsparametrar. Ett gemensamt kvalitetsregistrerings-system har upphandlats och driftsatts och är nu i full drift med gemensam registrering av ett omfattande data-set av kvalitetsparametrar. Detta ger vår organisation betydligt bättre förutsättningar att kontinuerligt följa vår medicinska verksamhet.

Ett ytterligare fokusområde under året har varit, och är, utbildning där vi fortsatt genomfört en AMTT-kurs med mycket gott resultat.

Forskning inom SLA sker på ett lika aktivt vis som tidigare med ett flertal pågående projekt. Forskning är en mycket viktig del av Med-SLA:s utveckling av prehospital intensivvård.

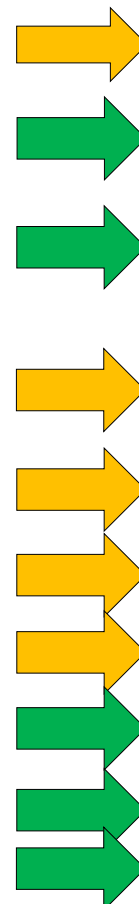
En ny samordningsansvarig läkare för Med-SLA har rekryterats under våren och påbörjar sitt arbete 2024-06-01.

5 Styrning och uppföljning av verksamheten

5.1 Måluppfyllelse långsiktiga mål (2–5 år)

”Svensk Luftambulans – Den nationella ambulanshelikopter- och intensivvårdstransportorganisationen”

- SLA bedriver en samordnad ambulanshelikopter- och intensivvårdstransportverksamhet i hela Sverige.
- SLA är en förebild för operativa ambulanshelikopterverksamheter med hög tillgänglighet och flygsäkerhet samt god effektivitet.
- SLA är en aktiv part nationellt och internationellt, som driver kvalitetssäkring, forskning och kompetensutveckling inom luftburen prehospital sjukvård och intensivsjukvård.
- SLA är en del av en nationellt gränslös samverkansorganisation för all luftburen helikoptersjukvård.
- SLA:s långsiktiga arbete ska vara en del av att främja en god hälsoekonomi såväl regionalt som nationellt
- SLA har en attraktiv och långsiktig personalstrategi
- SLA har en ekonomi i balans
- SLA är en formell part som deltar i samverkan kring uppbyggnad och förstärkning av civilt försvar
- SLA har utvecklat samarbetet mellan baser
- SLA har en utvecklad och tydlig medlemsstrategi för nya medlemmar



Aktivitetslista för långsiktiga mål inom SLA

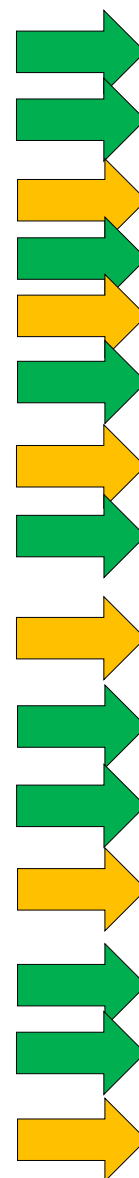
Aktivitet	Hur	Vem	När
Genomföra en upphandling av mindre helikoptertyp i relation till framtida behov och medlemmar	Uppföljning av behov Upphandling	Förbundsdirektör och utsedd personal inom SLA	Start 2024
Arbeta fram en utbytesstrategi för äldre helikoptrar inför upphandling av nya i relation till framtida behov	Internt processarbete Samverkan med styrgrupp	Förbundsdirektör AM Teknisk chef	Pågår
Arbeta för en ekonomisk flerårsplan	Arbetsgrupp	Förbundsdirektör Controller	Pågår
Samordna upphandlingar mellan medlemmarna efter behov	Uppföljning av behov	Representanter från SLA och medlemmarna	Efter behov
Uppstart och uppföljning av ny ekonomimodell	Uppföljning	Förbundsdirektör Controller Direktionen	Pågår

Uppföljning och utveckling av delområden inom Med-SLA	Uppföljning	Samordningsansvarig Med-SLA i samverkan med MLA:er	Pågår
Upprätthålla ett optimalt administrativt stöd från Region Värmland	Uppföljning	Förbundsdirektör Ledningspersoner inom SLA	Pågår
Samordning och koordinering av flygburna sekundärtransporter	Utveckling Samordning med KSA	Förbundsdirektör AM Styrgrupp	2024
Medverka i arbete kring hälso- och sjukvårdens kunskapsstyrningsprocesser	Samverkan Utveckling	Förbundsdirektör Med-SLA MLA:er	Pågår
Samverka med medlemmarna i förändrings- och utvecklingsarbeten	Samverkan Utveckling	Förbundsdirektör Med-SLA MLA:er	Pågår
Skapa arenor för dialog kring samverkan och samordning	Samverkan Utveckling	Direktionen SLA ledning Styrgrupp	Pågår
Medverka i arbete kring fossilfria bränslen	Samverkan Utveckling	AM Berörda NP funktioner	Pågår
Delta i utveckling av beställningar av transporter för att uppnå bästa möjliga effektivitet och vårdkvalitet	Utveckling	Baschefer Med-SLA MLA:er	Pågår
Bedriva ett nära samarbete med ambulanssjukvården och larmoperatörer så att resurser utnyttjas på bästa sätt.	Samverkan Utveckling	Baschefer HCM Med-SLA MLA:er	Pågår
Vid behov delta i arbetet med nationell strukturering av vården i samspel med medlemsregionerna	Samverkan Utveckling	Direktionen Förbundsdirektör Med-SLA MLA:er	Efter behov
Upprätthålla ett väl fungerande management (AOC)	Ledningsarbete Kvalitetsarbete	AM	Kontinuerligt
Delta i arbete för att främja gränssamverkan	Samverkan	Förbundsdirektör	Pågår
Samverkan inom Nordic Hems Cooperation	Samverkan	Förbundsdirektör AM	Pågår
Personalstrategi	Samverkan Attraktiv arbetsgivare	Direktionen SLA ledning HR Fackliga organisationer	Pågår
Ekonomi i balans	Kontinuerlig uppföljning Rapporter Transparens	Direktionen SLA ledning Styrgrupp Controllers	Pågår



5.2 Kortsiktiga mål för SLA 2024

- SLA ska ha en tillgänglighet om 98 % (exklusive stillestånd p.g.a. väder)
- SLA ska upprätthålla ett väl fungerande management för att säkerställa SLA:s tillstånd
- SLA ska förankra och vidareutveckla sin kommunikationsplan
- SLA ska genomföra åtgärder för ekonomi i balans
- SLA ska ta fram avtalsunderlag för samverkan med Med-SLA
- SLA ska fortsätta arbeta med en upphandlingsprocess för att lägga grunden för en utbytesstrategi av helikoptrar
- SLA ska återuppta process för ägarbyte avseende helikopter JXA samt JXB
- SLA ska i samverkan med Sveriges Kommuner och Regioner och andra inblandade myndigheter arbeta för en nationell samordning
- SLA ska vara en aktiv part i arbetet med att skapa en nationell struktur för luftburna sekundärtransporter
- SLA ska delta i dialoger och arbetet för uppbyggnaden av civilt försvar
- SLA ska vidareutveckla sin säkerhetsskyddsorganisation och verksamhetsskydd
- SLA ska stärka sin uthållighetsförmåga vid krissituationer och utveckla sin krishanteringsplan (avser ej haveriplan – hanteras separat)
- SLA ska fortsatt arbeta med en informationssäkerhetsstrategi
- SLA ska ha ett proaktivt förhållningssätt såväl flygoperativt som inom luftburen medicinsk samordning
- SLA ska fortsatt arbeta för en långsiktig personalstrategi



Aktivitetslista kortsiktiga mål för SLA

Aktivitet	Hur	Vem	När
Upphandlingar i relation till verksamhetens behov	Samarbete stöd-funktion vid Region Värmland	Förbundsdirektör Ansvariga ledningsfunktion inom SLA	Kontinuerligt
Skapa en ekonomisk flerårsplan	Samverkansgrupp SLA och medlemsregioner	Förbundsdirektör Controller	Pågår
Arbete med nationell samordning	Samverkansgrupp via SKR	SLA ledning Samordnare Med-SLA	Pågår
Aktivt delta i infrastrukturarbeten	Samverkansprojekt	SLA ledning Styrgrupp	Pågår

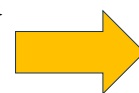
Skapa utrymme för projektarbeten	Budgetplanering Organisationsplan	Förbundsdirektör AM	2024
Övertagande av helikopter JXA från Region Värmland	Samverkan och beslut berörda medlemmar	Direktionen Förbundsdirektör Medlemsregioner	2024
Övertagande av helikopter JXB från Region Dalarna	Samverkan och beslut berörda medlemmar	Direktionen Förbundsdirektör Medlemsregioner	2024
Handlingsplan för medlemmarna vid tekniskt stillestånd på helikoptrar	Samverkan SLA och styrgrupp	Förbundsdirektör Ledning inom SLA Styrgrupp	Kontinuerligt
Uppdatering av delegeringsordningen för SLA	Översyn av gällande förbundsordning	Direktionen Förbundsdirektör Jurist	Pågår
Upphandling av helikopter	Upphandlingsgrupp	Förbundsdirektör SLA ledning	2024
Ytterligare Region ansöker om medlemskap i SLA	Aktiv dialog med berörda regioner.	Direktionen Förbundsdirektör	Kontinuerligt
Utveckling av chefsstöd	Samverkan med chefs- och ledningsstöd Region Värmland	Förbundsdirektör Ledningsfunktioner inom SLA	Pågår
Kommunikationsplan intern och externt	Samverkan med kommunikationsstrateg vid Region Värmland	Direktionen Förbundsdirektör Styrgrupp	Pågår
Uppföljning av informations- och IT-säkerhet	Uppföljning med stöd av Atea	Förbundsdirektör Ledningsfunktioner inom SLA	Pågår
Förberedelse för verksamhetskontroller inom SLA	Ordning och reda i verksamheten	Ledningsfunktioner inom SLA (NP)	Kontinuerligt
Utvecklingsarbete inom Med-SLA avseende utbildning och forskning	Aktivt arbete inom Med-SLA i samverkan med medlemmarna	Samordnare Med-SLA Utbildningsansvarig Forskningsansvarig	Pågår Kontinuerligt
Uppföljning internkontrollplan	Kontinuerlig och planerad uppföljning	Förbundsdirektör Ledningsfunktioner inom SLA	Kontinuerligt enligt fastställd plan

Avtalsuppföljning	Uppföljning av olika avtal för SLA	Förbundsledning Controller HR-strateg	Kontinuerligt och efter behov
Översyn planering och beredningsprocess	Samverkan förbundsledning och AU samt direktionen	Ordförande direktionen Förbundsledningen	Pågår
Facklig samverkan	Samverkan arbetsgivare och fackliga organisationer	Förbundsledningen Ledningsfunktioner HR-strateg	Kontinuerligt
Samordna medicintekniska frågor som berör ambulanshelikopter	Samverkansmöten mellan SLA och medlemmarna	AM Berörda ledningsfunktioner (NP)	Pågår
Skapa en organisation för säkerhetskydd	SLA internt	Förbundsledningen SLA ledning	Pågår
Avtal Med-SLA	Operativa medlemmar	Förbundsledningen Med-SLA Medlemmar	Pågår
Personalstrategi	Samverkan	Direktionen SLA ledning HR	Pågår Kontinuerligt
Åtgärder för ekonomi i balans	Specifik åtgärdsplan	Direktion SLA ledning Styrgrupp	Pågår
Delta i dialoger och arbetet för uppbyggnaden av civilt försvar	Regionala samt nationella arenor	SLA ledning	2024
Vidareutveckla säkerhetskydd och verksamhetskydd	SLA interna möten	SLA ledning Avtalsparter	Pågår
Stärka uthållighetsförmåga vid krisituationer och utveckla krishanteringsplan	Risk- och sårbarhetsanalyser Planering	SLA ledning Medlemsregionaler	Pågår

5.2.1 Finansiella mål för 2024

Svensk Luftambulans ska inte ackumulera vinst utan bedriva verksamhet utifrån självkostnadsprincipen. Följande finansiella mål ska därför gälla för förbundet.

- SLA ska inte ackumulera vinst utan ska ha en budgetprocess och ekonomimodell som utgår från självkostnad.
- Ett eget kapital kan generas genom anslutningsavgifter från nya medlemmar eller överskott i verksamheten. Det egna kapitalet ska vara en buffert för att kunna täcka uppstartskostnader vid anslutning av nya medlemmar samt möta eventuella oförutsedda kostnader samt hantera likviditetsförändringar.



Storleken på det egna kapitalet för förbundet begränsas till ett belopp motsvarande högst 10 % av balansslutningen för föregående verksamhetsår, exklusive anslutningsavgifter. Om förbundets egna kapital överstiger begränsningen efter bokslutet skall den överskjutande delen återbetalas till förbundets medlemmar.

Vid beräkning av det egna kapitalet, enligt ovan, ska inbetalda anslutningsavgifter inte medräknas. Återbetalningsskyldigheten gäller således ej för inbetalda anslutningsavgifter, vilka i första hand ska användas till att täcka kostnader i samband med uppstart av nya baser.

6 Internkontroll 2024

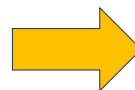
Följande fyra kontrollområden har identifierats och beslutats av direktionen för år 2024:

- Uppföljning och revidering av riktlinjer för bisysslor
- Kostnadskontroll
- Uppföljning och revidering av delegationsordning
- Medicinska ansvarsförhållanden för HEMS-personal
- Beredskap och redundansplanering

Inom dessa områden har ett antal kontrollåtgärder tagits fram.

Uppföljning och revidering av riktlinjer för bisysslor

1. Uppföljning av förekomst av bisysslor
2. Uppföljning av riktlinjer för bisysslor
3. Vid behov revidering av riktlinjer för bisysslor



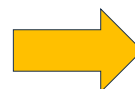
Kostnadskontroll

1. Följa upp de poster som gett avvikelser i budget 2024
2. Redovisa analys av avvikelse samt åtgärder för ekonomi i balans
3. Följa upp åtgärdsplan för ekonomi i balans



Uppföljning och revidering av delegationsordning

1. Följa upp delegationsordning i relation till utvecklingen av förbundet
2. Vid behov revidera delegationsordningen i relation till utvecklingen av förbundet samt nuvarande organisation



Medicinska ansvarsförhållanden för HEMS personal

1. Följa upp medicinska ansvarsförhållanden för HEMS personalen
2. Vid behov vidta åtgärder för att säkerställa att ansvarsförhållanden klagörs



Beredskap och redundansplanering

1. Följa upp arbete och planering avseende beredskap och redundansplanering



2. Vid behov vidta åtgärder för att säkerställa att beredskap och redundans, på bästa sätt, kan upprätthållas för verksamheten

7 God ekonomisk hushållning

8 Finansiell analys

8.1 Delårsresultat och helårsprognos

Delårsresultat

Den finansiella rapporten redovisar utfall för perioden januari-april 2024.

Svensk Luftambulans (SLA)	Utfall	Utfall	förändring	Budget	Periodens resultat	Budget	Helårsbudget
SEK (tkr)	Jan-April 2024	Jan-April 2023	mellan åren	Jan-April 2024	Budget minus utfall april 2024	Period maj-dec	2024
3 Intäkter	-	96	96		-	-	-
4 Lönekostnader för personal, förtroendevakta	- 40 302	- 39 256	1 046	- 39 116	- 1 186	- 76 984	- 116 101
46 Övriga personalkostnader	- 3 343	- 2 556	788	- 3 006	- 337	- 6 779	- 9 785
5 Kostnader för köpt verksamhet, material, bidrag	- 117	- 234	- 117	- 295	178	- 486	- 781
6 och 7 Övriga verksamhetskostnader	- 20 447	- 21 662	- 1 215	- 22 722	2 276	- 43 132	- 65 854
79x Avskrivningar	- 7 430	- 7 373	58	- 7 515	85	- 15 031	- 22 546
8 Finansiella intäkter och kostnader	- 3 847	- 2 539	1 308	- 2 909	- 938	- 8 912	- 11 821
8 Ägarbidrag	75 630	68 107	- 7 523	75 630	-	151 259	226 888
Totalsumma	144	- 5 416	- 5 560	65	79	- 65	0

För perioden januari till april år 2024 uppgick resultatet till +144 tkr.

Verksamhetens nettokostnader för perioden uppgick till 75 485 tkr vilket är 79 tkr lägre än periodens budgeterade nettokostnader som var 75 564 tkr.

Underskottet inom 4 Lönekostnader uppgår till ca 1 186 tkr. Piloternas lönekostnader överstiger budgeter med ca 2 100 tkr, varav ca 850 tkr gäller reglering av timmar över årsarbetstid 2023. Detta täcks till viss del upp av vakanser inom verkstad och Med-SLA.

Kostnaden för uppräknig av inestående löneskulder (semester/övertid) uppgick till ca 300 tkr. Kostnadsslag 6 & 7 visar överskott för perioden och där står kostnader utifrån färre flygna timmar mot budgeterat för största delen. Den direkta rörliga driftskostnaden för helikoptertransporter och underhåll av helikoptrar visar ett överskott på ca 3 800 tkr. Flygna timmar understiger budgeterade timmar för PBH/SBH med ca 255 h.

Periodens avskrivningskostnader uppgår till 7 430 tkr.

Räntekostnader för upptagna kortfristiga lån hos Nordea överstiger budgeten med 750 tkr.

Delårsresultat per medlem

Delårsresultat är här fördelat per medlem. Kostnaderna är fördelade enligt de överenskomna principerna i budgetarbetet. Vissa kostnader fördelas lika mellan medlemmarna, andra fördelas per flugen timme eller annan överenskommen princip. Hänsyn har tagits till förändrad bemanning i Norrbotten.

Ae	Värmland	Dalarna	VGR	Uppsala	Norrbotten	Västerbotten	Totalt
SLA Gemensamt	- 3 363	- 3 368	- 1 966	- 121	- 6 062	- 6 076	- 20 955
Safety & Compliance	- 9	- 9	- 9	-	- 9	- 9	- 46
Crew Training	- 603	- 603	-	-	- 1 096	- 1 096	- 3 396
Flight Operation	- 42	- 42	-	-	- 42	- 42	- 169
Part 145	- 2 221	- 2 248	- 205	- 7	- 2 334	- 2 430	- 9 445
Ground Operations	- 7 239	- 7 165	- 14	- 3	- 8 065	- 8 416	- 30 902
Air Training Org (ATO)	- 35	- 35	-	-	- 35	- 35	- 140
Continuing Airworthiness	- 1 870	- 2 024	- 175	- 9	- 2 462	- 2 965	- 9 506
Med SLA	- 229	- 229	- 74	- 112	- 142	- 142	- 926
S:a kostnader	- 15 611	- 15 723	- 2 443	- 251	- 20 247	- 21 211	- 75 485
Ägarbidrag jan-april 2024	15 564	15 847	2 291	321	20 498	19 775	74 296
Lån av ägarbidrag jan-april	115	115	-	-	551	551	1 333
Resultat per ägare	68	240	- 153	70	803	- 884	144

Helårsprognos

Verksamheten beräknar inte klara den budgeterade nettokostnaden. Enskilt högsta avvikelsern är lönekostnader för piloterna. Avvikelsen inom Övriga verksamhetskostnader beror bland annat på högre kostnad för köp av tjänster från Region Värmland samt konsultköp från Atea för IT-säkerhet. Räntekostnaderna hos Nordea beräknas i denna prognos täckas av budget men avvikelse finns för lån upptaget hos NiB som sattes om i september 2023. Ägarbidraget innefattar det "lån" som gjorts av ägarbidrag inbetalda för 2025.

Svensk Luftambulans (SLA)	Helårsbudget	Helårsprognos	Prognosavvikelse
SEK (tkr)	2024	2024	
3 Intäkter	-	640	640,0
4 Lönekostnader för personal, förtroendevalda	- 115 732,56	- 118 085	- 2 352,7
46 Övriga personalkostnader	- 10 153,30	- 9 485	668,1
5 Kostnader för köpt verksamhet, material, bidrag	- 780,80	- 730	51,0
6 och 7 Övriga verksamhetskostnader	- 65 854,31	- 67 176	- 1 322,2
79x Avskrivningar	- 22 546,20	- 22 462	84,5
8 Finansiella intäkter och kostnader	- 11 820,91	- 12 464	- 643,4
8 Ägarbidrag	226 888	226 888	-
Totalsumma	-	- 2 875	- 2 875

Prognosens fördelning i förhållande till medlemmarnas ägarbidrag redovisas i tabellform nedan.

Ae	Värmland	Dalarna	VGR	Uppsala	Norrbotten	Västerbotten	Totalt
SLA Gemensamt	9 576	9 576	5 426	327	17 827	17 830	60 563
Safety & Compliance	33	33	33	-	33	33	163
Crew Training	2 050	2 050	19	1	1 286	1 286	6 691
Flight Operation	80	80	-	-	80	80	319
Part 145	7 181	7 174	678	22	7 526	7 517	30 098
Ground Operations	21 665	21 090	46	9	23 834	24 502	91 146
Air Training Org (ATO)	285	285	-	-	285	285	1 142
Continuing Airworthiness	6 927	7 511	551	30	9 173	11 079	35 272
Med SLA	887	887	265	552	637	637	3 866
ae -,80000,88888	107	111	13	2	128	142	504
S:a kostnader	48 792	48 798	7 031	943	60 809	63 391	229 762,7
Ägarbidrag 2024 inkl lån	47 038	47 887	6 872	964	63 148	60 980	226 888
Resultat per ägare	- 1 754	- 911	- 159	21	2 339	- 2 410	- 2 875

8.2 Finansiell ställning

Investeringar

Under perioden januari-april har inga nya inköp gjorts som klassificerats som investering.

Likvida medel

Förbundet hade den 30 april 2024 på konto i Nordea Bank AB (publ.) 53 610 tkr, varav 3 535 tkr utgörs av EUR. Ett långfristigt lån finns upptaget i bank (NiB) på 46 175 tkr.

Balansavstämning

En bedömning av balansresultatet utifrån helårsprognos visar (tkr):

Balanskravsutredning	prognos 2024	2023	2022
Årets resultat enl prognos	- 2 875	- 17 365	- 6 149
-Samtliga realisationsvinster	-	-	-
+ Realisationsvinst enligt undantagsmöjligheter	-	-	-
+ Realisationsförluster enligt undantagsmöjligheter	-	-	-
-/+ Orealiserade vinster och förluster i värdepapper	-	-	-
+/- Återföring av orealiserade vinster och förluster i värdepapper	-	-	-
Årets resultat efter balanskravsjusteringar	- 2 875	- 17 365	- 6 149
- Reservering av medel till resultatutjämningsreserv	-	-	-
+ Användning av medel för resultatutjämningsreserv	-	-	-
Årets balanskravsresultat	- 2 875	- 17 365	- 6 149

Resultaträkning	Not	Utfall	Budget	Avvikelse	Utfall
Tkr		2024-04-30	2024-04-30	2024	2023-04-30
	1				
Verksamhetens intäkter	2	-	-	-	96
Verksamhetens kostnader	3	- 64 209	- 65 140	931	- 63 708
Förlust vid avyttring/utrangering					
Avskrivningar		- 7 430	- 7 515	85	- 7 373
Verksamhetens nettokostnader		- 71 639	- 72 655	1 016	- 70 984
Ägarbidrag	4	75 630	75 630	-	68 107
Verksamhetens resultat		3 991	2 974	1 016	- 2 877
Finansiella intäkter		- 33	-	- 33	3
Finansiella kostnader		- 3 814	- 2 909	- 905	- 2 542
Resultat efter finansiella poster		144	65	79	- 5 416
Årets resultat		144	65	79	- 5 416

Balansräkning (tkr)			
	Not	2024-04-30	2023-12-31
TILLGÅNGAR	1		
Anläggningstillgångar			
Materiella anläggningstillgångar			
Pågående investeringar			
Leasing byggnader		22 076	22 630
Maskiner och inventarier		12 990	13 996
Utbytes/reservdelar		885	915
Övriga materiella anläggningstillgångar		282 321	288 161
Summa anläggningstillgångar		318 272	325 703
Omsättningstillgångar			
kortfristiga fordringar*		34 251	62 010
Förråd		1 668	1 668
Kassa och Bank*		53 610	10 255
SUMMA TILLGÅNGAR		407 801	399 635
EGET KAPITAL OCH SKULDER			
Balanserat resultat	-	15 890	4 376
Balanserat anslutningsavgift			2 270
Periodens/årets resultat		144	- 17 365
Summa eget kapital	-	15 746	- 10 719
Skulder			
Kortfristiga skulder		356 484	342 747
Långfristiga skulder		46 175	46 175
Leasing byggnad		20 888	21 432
SUMMA EGET KAPITAL OCH SKULDER		407 801	399 635

* korrigerat värde för 2023 efter revision

Not 1:Förbundet redovisar enligt lagen om kommunal redovisning (1997:614) och följer god redovisningssed samt anvisningar lämnade av Rådet för kommunal redovisning (RKR). Intäkterna redovisas till verkligt värde av vad förbundet fått eller kommer att få. Fordringar har värderats till det lägsta av anskaffningsvärde och det belopp varmed de beräknas bli reglerade.

Övriga tillgångar och skulder har värderats till anskaffningsvärde om annat ej anges

Leverantörs- och kundfakturor med väsentliga kostnads- och intäktsposter periodiseras.

Löner och semester periodiseras över tid. Outtagen semester inklusive sociala avgifter skuldbokförs.

Materiella anläggningstillgångar redovisas till anskaffningsvärde minskat med ackumulerade avskrivningar enligt plan och eventuella nedskrivningar. Avskrivning sker linjärt över den förväntade nyttjandeperioden med hänsyn till väsentligt restvärde.

Följande avskrivningstider tillämpas:

Fordon	7 år
Inventarier och maskiner	5-10 år
Helikopter	20 år
Reservdelar/utbytesdelar	20 år

Not 2 Verksamhetens intäkter		
	2024-01-01	2023-01-01
	2024-04-30	2023-04-30
Vidarefakturerade kostnader		96
		-
	-	96

Not 3 Verksamhetens kostnader		
	2024-01-01	2023-01-01
	2024-04-30	2023-04-30
Personalkostnader	40 302	39 257
Utbildningskostnader	2 861	2 242
övr personalkostnader	482	304
Rekryteringskostnader	-	10
Inhyrd personal tekniker/piloter/adm	-	45
Kontors och förbrukningsmaterial	130	257
Arbetskläder och utrustning	206	412
Flygbränsle	2 853	4 042
Reparation och reservdelar helikopter	681	502
Serviceavtal helikopter	6 923	7 812
Övriga transportmedel	535	620
Resekostnader	1 437	1 177
Försäkringspremier	1 951	2 118
Adm tjänster Region Värmland	1 617	1 381
Revisionsarvoden	110	-
Konsultarvoden	671	685
AOC, Transportstyrelsen	221	178
Övrigt	3 228	2 667
	64 209	63 708

Not 4 Ägarbidrag		
	2024-01-01	2023-01-01
	2024-04-30	2023-04-30
Region Värmland	15 564	14 511
Region Norrbotten	20 498	18 423
Region Västerbotten	19 775	17 740
Region Dalarna	15 847	15 035
Lån av ägarbidrag 2025	1 333	
Region Uppsala	321	208
Västra Götalandsregionen	2 291	2 190
	75 630	68 107

