

# Regionplan 2024

Region Västerbotten





POLITISKT FÖRORD	4
REGION VÄSTERBOTTENS ORGANISATION OCH STYRNING	6
Det övergripande planeringsdokumentet	6
Vision	7
Organisation och styrning	9
MÅLOMRÅDEN OCH MÅL	10
Vägledande principer	11
Regionmål	12
Finansiella mål	20
Riktade uppdrag från fullmäktige	21
OMVÄRLDSANALYS OCH JÄMFÖRELSER	22
EKONOMI	26
Budgetförändringar	30
Balansbudget	36
Kassaflödesanalys	37
BILAGA 1:	39
Så styrs Region Västerbotten	39
BILAGA 2:	41
Tjänstepersonorganisationen	41

Omslagsfoto: xxxxxxxxxx

Grafisk form: Elisabeth Sund

Produktion: Region Västerbottens kommunikationsstab, Umeå, november 2023

Fastställd av regionalfullmäktige

# Politiskt förord

*Region Västerbottens vision:*

*Från fjäll till kust  
skapar vi gemensamt  
en attraktiv region  
med goda livsvillkor  
för alla.*

## Västerbotten stärks när vi jobbar tillsammans, för västerbottningarnas trygghet och länets utveckling. Från fjäll till kust ska vi vara en attraktiv och hållbar region med goda livsvillkor för alla.

Framåtanda, tillit och utveckling – det genomsyrar Västerbotten. Oavsett ålder eller vilken livssituation man befinner sig i ska Västerbotten vara en plats som man vill leva och verka i. Här ska barn och unga ha en trygg uppväxt och möjlighet att forma sitt liv utifrån sina egna förutsättningar och drömmar. Tillsammans med kommuner, kultur- och föreningsliv samt frivilligorganisationer arbetar vi för barnens bästa. För att fler ska få en meningsfull fritid är det viktigt att vi bevarar ett rikt och varierat utbud av kultur, ett starkt föreningsliv och en bredd av idrottsaktiviteter i hela länet.

En god hälso- och sjukvård är en förutsättning för länets utveckling och invånarnas trygghet. Vi är stolta över den höga kompetens som finns inom hälso- och sjukvården och tandvården i vårt län. Invånarnas närhet till vården är något som ständigt finns med i våra beslut då närheten är avgörande för att kunna verka personcentrerat och förebyggande. Hälso- och sjukvården i regionen ska vara jämlik, jämställd och ges efter behov. Regionens tre sjukhus i Lycksele, Skellefteå och Umeå ska fortsätta utvecklas för att möta dagens utmaningar och framtidens behov. För att Västerbotten, tillsammans med de övriga Norrlandslänen, ska fortsätta att utveckla sina samhällen är universitetssjukvård och forskning en förutsättning. Norrlands universitetssjukhus ska stärkas i sitt regionvårdsuppdrag och fortsätta vara ledande i landet.

### Goda arbetsplatser

24 timmar om dygnet, årets alla dagar arbetar våra medarbetare för att västerbottningarna ska må bra och känna sig trygga. För att det ska vara möjligt måste vi ha goda arbetsplatser där våra medarbetare mår bra, känner engagemang och att de utvecklas. Arbetet för att vara en attraktiv arbetsgivare vilar aldrig. Medarbetarna ska känna att de är delaktiga och har inflytande att påverka och förbättra sina arbetsplatser. Demografin, utvecklingen i vården och den svårighet vi ser med kompetensförsörjning nu och framöver är faktorer som kommer att utmana vår eko-

nomi. Vi behöver jobba på andra sätt än vi gjort tidigare och många kommer att uppleva förändringarna som svåra. Ledarskapet är avgörande för att förändringarna ska leda till en positiv utveckling.

Västerbotten växer och vi ska växa hållbart, med hänsyn till miljö, klimat och människor. De gröna industrietableringarna är viktiga för att få ner våra koldioxidutsläpp, och för att driva klimatarbetet framåt i resten av världen, men tillväxten ska göras med respekt och hänsyn till vår natur och miljö. Industrin ger nya arbetstillfällen och det kräver inte bara bostäder utan även tillgång till välfärd och möjligheter till en meningsfull fritid. Detta kräver samverkan med kommunerna och andra aktörer för att de som flyttar till Västerbotten ska vilja bo kvar länge.

### Höjd beredskap

Många extrema händelser påverkar oss just nu. Vi har precis lämnat en pandemi bakom oss och gick sedan in i en tid av krig i vårt närområde. Vi ser även att extrema väderhändelser allt oftare leder till att människor lider samt att infrastruktur och enskild egendom förstörs. Vi måste höja vår beredskapsförmåga för både krig och klimateffekter.

Samtidigt som vi har stora utmaningar har vi en otroligt stor kompetens i vår organisation. Tillsammans ska vi fortsätta sikta på att vara ett län som varmt välkomnar nya invånare och tar hand om de vi redan har, erbjuder utvecklade arbeten samt har höga naturvärden och stor trygghet. Vi ska från fjäll till kust vara en attraktiv region med goda livsvillkor för alla.

*Peter Olofsson (S)*

*Jonas Karlberg (V)*

*Emma Lindqvist (MP)*



*Hälsa, vård  
och utveckling.  
Hållbara ihop.*

# Region Västerbottens organisation och styrning

Regionplanen anger Region Västerbottens inriktning och utveckling för 2024–2027. Den beslutas av regionfullmäktige och utgår från politiska prioriteringar, statliga uppdrag, befolkningens behov, de förutsättningar som råder i länet och landet samt lagar och förordningar.

## Det övergripande planeringsdokumentet



Den primära målgruppen för regionplanen är förtroendevalda i Region Västerbotten samt de tjänstepersoner som ska genomföra besluten. Andra viktiga målgrupper är länsinvånarna och kommunala och regionala aktörer som i samverkan med Region Västerbotten utvecklar länet.

Regionplanen innehåller fullmäktiges mål och uppdrag till nämnder och styrelser som alla syftar till att uppnå visionen. Här finns också en beskrivning av god ekonomisk hushållning för planperioden och budget för 2024.

När planen antagits av regionfullmäktige lämnas den till styrelser och nämnder som i sina nämndplaner konkretiserar och bryter ned mål och uppdrag samt anger hur de ska styra och följa upp sin verksamhet. Tjänstepersonsledningen ansvarar sedan för att våra verksamheter tar fram planer där de beskriver hur de ska arbeta för att uppnå målen

## REGION VÄSTERBOTTENS VISION:

Från fjäll till kust skapar vi gemensamt en attraktiv region med goda livsvillkor för alla.

- Hela regionen
- Samarbete
- Mångfald
- Social samhörighet
- Samlande kraft
- Tillsammans
- Kommunikationer
- Dialog
- Samverkan
- Inkluderande
- Nätverk
- Gemenskap
- Länets kommuner
- Organisationer och näringsliv
- Arbetsmarknad
- Hållbar utveckling
- Integration
- Välfärd
- Tillgänglighet
- Kultur
- Föreningsliv
- Tillväxt
- Upplevelser
- Utvecklingsmöjligheter
- Utbildning
- Folkhälsa
- Miljö
- Livsmiljö
- Hälsa- och sjukvård
- Arbetsmiljö
- Aktivitet
- Jämlik och jämställd

## Vision

Den uttrycker vad regionen som organisation långsiktigt vill uppnå. Region Västerbottens vision är ett län där framtiden byggs tillsammans med invånare, kommuner, organisationer och näringsliv. Ett Västerbotten där möjligheter kan realiseras och där alla får plats. En region där hälsa, vård och regional utveckling hänger ihop och stärker varandra.

Vi drivs av att hela länet ska vara en trygg och stark region som människor vill leva i, flytta till, besöka och samarbeta med. Region Västerbotten tar ansvar för att det ska finnas en uthållig och jämlik välfärd och att arbetet med innovation ger resultat. Genom att samla krafter och dela kunskap utvecklar vi Västerbotten och bygger en hållbar framtid tillsammans. En framtid med goda livsvillkor för alla. Vi gör skillnad för dem vi finns till för och får fler att välja Västerbotten.

För regionens två huvuduppdrag, hälso- och sjukvård samt regional utveckling, finns fördjupningar av visionen i målbild för hälso- och sjukvård samt den regionala utvecklingsstrategin.

Region Västerbottens vision visar hur de två huvuduppgifterna är beroende av varandra och pekar ut en långsiktig riktning som omsätts i regionplanen.

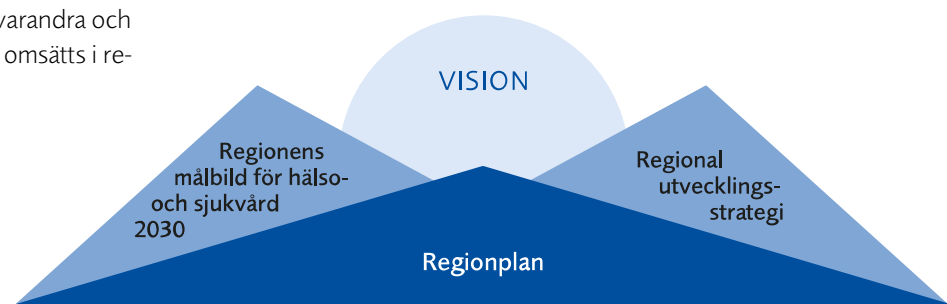
### Långsiktiga målsättningar för hälso- och sjukvård samt regional utveckling

Regionens målbild för hälso- och sjukvården 2030 ska ge en tydlig och långsiktig riktning för hälso- och sjukvårdens omställning. Den uttrycker att det är tillsammans som vi skapar bästa möjliga förutsättningar att leva ett liv i god hälsa. Fokus ligger på invånarnas behov och att ge vägledning vid planering och prioritering så att hälso- och sjukvårdens resurser används på bästa sätt och ge stöd för nationella uppdrag.

Den regionala utvecklingsstrategin visar vägen för den önskade utvecklingen i Västerbotten fram till 2030. Den visar på ambitionerna och ska vara vägledande för aktörer inom alla sektorer. Syftet är att utifrån Västerbottens särskilda förutsättningar identifiera mål och prioriteringar för den regionala tillväxtpolitiken i länet.

”

*En framtid med goda livsvillkor för alla.*





Bilden visar hur regionmålen leder mot vår gemensamma vision och att verksamheten ska bedrivas inom ramen för god ekonomisk hushållning.

### Politisk styrning via mål

Den politiska styrningen mot visionen och de två huvuduppgifterna sker genom sju regionmål som fullmäktige fastställt. Inom varje mål har fullmäktige prioriterat förflyttningar för perioden 2024–2027. Målen riktar sig till nämnderna som i sin tur antar årliga nämndplaner med delmål som anger nämndens mest prioriterade områden.

### Hur vi leder och styr

Med utgångspunkt i den offentliga värdegrunden, medarbetarnas professionella etik och regionens övergripande uppdrag har vår önskade kultur formulerats. Den bygger på önskade beteenden inom fem områden och beskriver hur vi ska bemöta och interagera med människor vi möter i vårt arbete.

En gemensam kultur betyder inte att vi tycker lika om allting utan visar hur vi kan bejaka mångfald och samtala konstruktivt när vi har olika åsikter. Genom våra beteenden bidrar vi alla till kulturen och har ett gemensamt ansvar för att utveckla den. Det är något som pågår hela tiden genom summan av alla våra handlingar.

En framgångsrik kultur hjälper oss att förverkliga vår vision, våra strategier och mål. Kulturen blir en del i en stabil och tydlig struktur för ledning och styrning.





# Organisation och styrning

## Hälsa- och sjukvård och regional utveckling kompletterar varandra

Den 1 januari 2019 gick Västerbottens läns landsting och regionförbundet Region Västerbotten samman till en gemensam organisation. Den nya organisationen går under namnet Region Västerbotten och har ansvar för hälso- och sjukvård, tandvård, regional utveckling, regional infrastruktur, kollektivtrafik och kultur.

Att ställa om till en ny gemensam organisation är ett omfattande arbete som fortsätter under kommande år. Detta för att på bästa sätt ta tillvara fördelar av, och styrkan i, att som direktvald organisation driva både hälso- och sjukvård och regional utveckling. En organisation där hälsa, vård och utveckling är hållbara ihop.

## Politisk organisation

Region Västerbotten är en politiskt styrd organisation. Det innebär att de förtroendevalda beslutar om regionens övergripande mål, fördelar resurser, gör prioriteringar och följer resultaten i förhållande till uppsatta mål samt vidtar åtgärder om målen inte nås.

## Regionfullmäktige

Region Västerbotten styrs av regionfullmäktige som väljs av västerbottningarna i allmänna val. Regionfullmäktige fattar beslut i övergripande frågor, exempelvis regionens mål, budget och skattesats.

## Styrelser och nämnder

I regionen finns sex nämnder som ansvarar för att verksamheterna bedrivs enligt de mål och riktlinjer som fullmäktige har beslutat om: regionstyrelsen, hälso- och sjukvårdsnämnden, regionala utvecklingsnämnden, folkhögskolestyrelsen, patientnämnden och krisledningsnämnden.

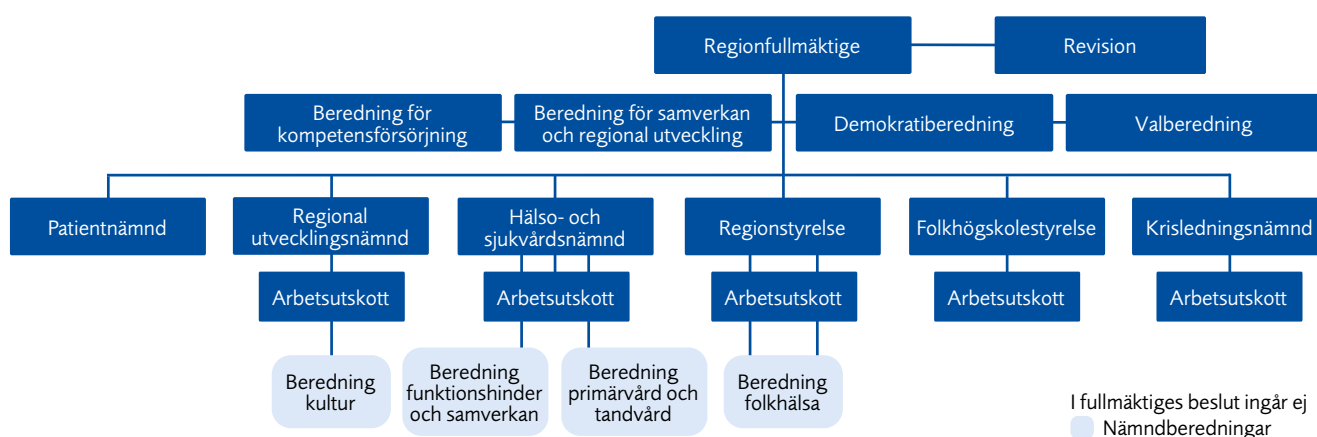
Till alla nämnder, förutom krisledningsnämnden, finns en förvaltning knuten. Nämnden styr sin förvaltning genom delegationsordningar och andra styrande dokument. Ett viktigt sådant dokument är årliga nämndplaner. I dessa planer konkretiseras och omsätts regionplanens mål och inriktning.

## Tjänstepersonorganisation

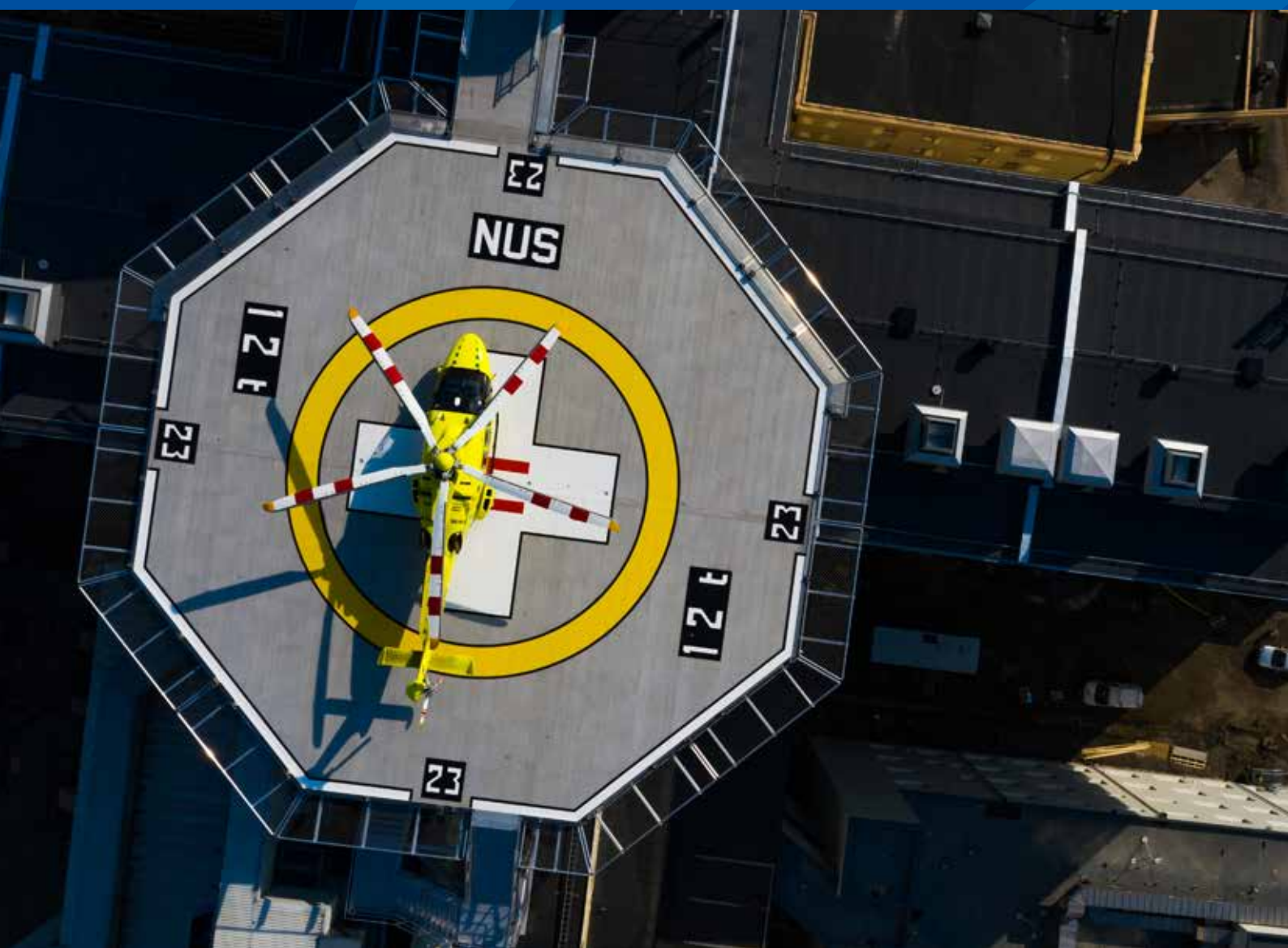
Region Västerbotten har en förvaltningsstruktur där fem nämnder har en förvaltning. Förvaltningarna leds av en förvaltningschef. Det ger goda möjligheter att ha en tydlig delegationsordning där ansvar kan utkrävas på rätt nivå. Regiondirektören är regionens högsta ansvariga tjänsteperson. Regiondirektören företräder regionen och biträder regionstyrelsen i ledning, tillsyn och samordning av regionens verksamheter och arbetar för att politiska beslut verkställs.

Mer information finns i bilaga.

Förtroendepersonsorganisation 2023–2026



# Målområden och mål



I regionplanen anger regionfullmäktige sju mål där varje mål har prioriterade förflyttningar för perioden 2024–2027. Målen riktar sig till nämnderna som i sin tur antar årliga nämndplaner med delmål som anger nämndens mest prioriterade områden.

## Vägledande principer

De vägledande principerna för regionens arbete består av fyra delar och ska genomsyra all verksamhet och ligga till grund för såväl nutida som framtida beslut.

### Jämställdhet

Kvinnor och män ska ha samma möjligheter, rättigheter och skyldigheter inom livets alla områden. Det politiska begreppet jämställdhet markerar jämlikhet mellan könen och att könen har samma värde. När vi arbetar för ökad jämställdhet arbetar vi för att alla kvinnor och män ska ha samma makt att forma samhället och sina egna liv.

### Hela länet

Västerbotten är en stor region sett till yta och avstånd men har en i jämförelse med andra regioner liten befolkningensmängd. Avståndet mellan större samhällen och de glest befolkade delarna av länet ger olika behov, förutsättningar och möjligheter. Dessa olikheter är en styrka och vi behöver hitta olika sätt för att möta de skilda behov som finns i länet. Du som västerbottning ska känna dig trygg med en hälso- och sjukvård som finns nära och tillgänglig i hela länet, och som finns där när du behöver den. Ensam är inte stark och samverkan med länets 15 kommuner

och andra organisationer har därför en stor roll för att hela länet ska kunna leva och utvecklas.

### Social hållbarhet

Region Västerbotten arbetar aktivt för hållbar utveckling, där social hållbarhet är en del. Social hållbarhet handlar om att främja ett rättvist och delaktigt samhälle där alla människors grundläggande rättigheter tillgodoses. Västerbottningarna ska ha en god vardag och ett meningsfullt liv med hög livskvalitet. Social hållbarhet är av avgörande betydelse för det demokratiska samhället och är helt nödvändig ur ett samhällsekonomiskt perspektiv.

### Jämlikhet

Region Västerbotten ska ge goda förutsättningar till ett gott liv och vara en inkluderande region, både för dig som anställd och invånare. Oavsett var du bor och kommer ifrån, dina ekonomiska förutsättningar, religionstillhörighet, sexualitet, ålder, hudfärg eller funktionsförmåga ska dina behov tillgodoses. Ojämligheten har ökat i hela landet de senaste årtiondena. Den tar sig uttryck i bland annat kortare livslängd, lägre upplevd hälsa och utsatthet för våld. Detta gör arbetet för ett jämlikt samhälle än mer viktigt.

# Regionmål

## Mål 1. Trygga uppväxtvillkor

Målet riktas till hälso- och sjukvårdsnämnden, regionstyrelsen, regionala utvecklingsnämnden och patientnämnden.



Mål 1 kopplar huvudsakligen till följande mål i Agenda 2030:

- 3. God hälsa och välbefinnande
- 5. Jämställdhet
- 10. Minskad ojämlikhet
- 16. Fredliga och inkluderande samhällen.

### Beskrivning

I Västerbotten ska alla barn och unga växa upp under trygga förhållanden. Oavsett vem man är, var man bor eller vart man kommer ifrån ska man ha samma rättigheter och möjligheter. Det ska finnas framtidstro och möjligheter att utvecklas utifrån egna förutsättningar och drömmar.

Barn och unga ska växa upp under trygga förhållanden fria från utsatthet. Uppväxten har stor betydelse för både den psykiska och fysiska hälsan under hela livet. Vi arbetar förebyggande för att barn och unga ska må bra, och ger stöd och vård till den som lider av sjukdom eller ohälsa. Inget barn ska falla mellan stolarna. Barn och unga ska tidigt i livet ges möjlighet till inflytande och kunna forma sin framtid. Tillsammans arbetar vi för barnens bästa genom nära samverkan med kommuner, föreningsliv och frivilligorganisationer som sätter barnet och hens familj i centrum.

Eftersom en meningsfull fritid är viktig för både individens och samhällets utveckling främjar vi ett rikt och varierat utbud av kultur, föreningsliv och idrottsaktiviteter i hela länet.

### Styrande dokument

- Regional utvecklingsstrategi
- Hälso- och sjukvårdens målbild 2030
- Strategier och inriktningsmål för Region Västerbottens folkhälsoarbete
- Strategi för jämställdhet och jämlikhet i Region Västerbotten
- Avsiktsförklaring för god, jämlik och jämställd hälsa i Västerbotten
- Färdplan nära vård Västerbotten.

### Förväntat utfall

- Fler barn och unga har en god hälsa.
- Fler barn och unga får tillgång till kultur, idrott och föreningsliv.
- Fler vårdnadshavare får verktyg och förutsättningar för att känna sig stärkta i sitt föräldraskap.
- Fler barn och unga växer upp i en trygg miljö fri från våld.
- Barn och unga upplever att deras perspektiv tas till vara.

## Mål 2. Goda levnadsvillkor

Målet riktas till hälso- och sjukvårdsnämnden, regionstyrelsen, regionala utvecklingsnämnden, folkhögskolestyrelsen och patientnämnden.

### Beskrivning

Alla ska få goda förutsättningar att ta ansvar för sin hälsa och sitt välmående och vara med och forma sin framtid. Vårt fokus är förebyggande, hälsofrämjande och stödjande insatser. Insatserna är tydligt prioriterade för att minska ojämlikheten och ojämställdheten i hälsa i befolkningen och för att fler västerbottningar ska känna sig nöjda med sin livssituation.

Vi har fokus på goda levnadsvanor och en fungerande och väl utvecklad samverkan med länets kommuner. Region Västerbotten bidrar till att alla invånare i Västerbotten får så goda förutsättningar som möjligt att i hälsa, sjukdom, arbetsliv och samhällsliv leva i trygghet och delaktighet.

Att bli utsatt för våld påverkar hälsan, tilliten till andra människor och samhället. I Västerbotten ska både kvinnor och män leva under trygga förhållanden. Frihet från våld är en viktig och prioriterad del där vården tar ett stort ansvar för att upptäcka, förebygga och behandla våldssatthet.

### Styrande dokument

- Regional livsmedelsstrategi
- Hälso- och sjukvårdens målbild 2030
- Strategier och inriktningsmål för Region Västerbottens folkhälsoarbete
- Strategi för jämställdhet och jämlikhet i Region Västerbotten
- Avsiktsförklaring för god, jämlik och jämställd hälsa i Västerbotten
- Färdplan nära vård Västerbotten.

### Förväntat utfall

- Alla invånare i Västerbotten har goda förutsättningar att efter förmåga ta ansvar för sin hälsa och sitt välmående.
- En väl fungerande samverkan med länets kommuner utifrån befolkningens behov.
- Hälsofrämjande insatser är tydligt prioriterade och ska bidra till att minska den ojämlika hälsan i befolkningen.
- Våldutsatta upplever ett bra stöd i mötet med Region Västerbotten.
- Stärka vår förmåga vid höjd beredskap och krig.



Mål 2 kopplar huvudsakligen till följande mål i Agenda 2030:  
 3. God hälsa och välbefinnande  
 5. Jämställdhet  
 10. Minskad ojämlikhet  
 16. Fredliga och inkluderande samhällen.

## Mål 3. Ett attraktivt och hållbart Västerbotten

Målet riktas till hälso- och sjukvårdsnämnden, regionstyrelsen, regionala utvecklingsnämnden, folkhögskolestyrelsen och patientnämnden.



Mål 3 kopplar huvudsakligen till följande mål i Agenda 2030:

5. Jämställdhet

9. Hållbar industri, innovationer och infrastruktur

10. Minskad ojämlikhet

11. Hållbara städer och samhällen.

### Beskrivning

Västerbotten är ett stort län med stora olikheter i befolkningstäthet, geografiska avstånd och demografi. Olikheterna och mångfalden innebär utmaningar men är också en styrka. Vi ska bidra till att hela länet frodas och främja ett rikt kultur- och föreningsliv, tilltalande livsmiljöer och starkt demokratiskt inflytande för våra invånare. Västerbotten ska vara en plats där människor vill stanna, utvecklas, arbeta och besöka. Vi säkerställer allas lika rättigheter och möjligheter. Urfolket samer samt de nationella minoriteterna judar, romer, sverigefinnar och tornedalingars rättigheter ska bättre tas tillvara. Region Västerbotten är en uppskattad partner som i samverkan bidrar till en hållbar utveckling i länet. En god kompetensförsörjning och kompetensutveckling för ett föränderligt Västerbotten, samt nya idéer om hur länets styrkor bäst tas tillvara är också viktiga förutsättningar. Flexibel utbildning och kompetensutveckling skapar en god kapacitet för snabb omställning och livslångt lärande i Västerbotten.

Regionen ska vara en föregångare i den gröna omställningen och ta tillvara möjligheterna med en hållbar och cirkulär ekonomi. Att gå före i omställningen mot ett miljömässigt hållbart samhälle bidrar också till ett starkt och konkurrenskraftigt näringsliv och ökad attraktivitet, något som är grundläggande för den regionala utvecklingen.

### Styrande dokument

- Regional utvecklingsstrategi
- Regional digitaliseringsstrategi
- Regional livsmedelsstrategi
- Region Västerbottens måltidsstrategi
- Region Västerbottens kompetensförsörjningsstrategi
- Avsiktsförklaring för god, jämlik och jämställd hälsa i Västerbotten.

### Förväntat utfall

- Fler västerbottningar stannar i länet och fler människor från Sverige och andra länder besöker och flyttar till Västerbotten. Länets invånare, företag och föreningar bidrar till en hållbar utveckling i Västerbotten.
- Region Västerbotten fortsätter vara en drivande, progressiv, proaktiv och innovativ aktör och partner som verkar för en hållbar utveckling i hela Västerbotten.
- Vi är en föregångare i den gröna omställningen och driver cirkulär ekonomi och hållbar resurshushållning inom industri, mobilitet och turism.
- Region Västerbotten utvecklar sin roll som förebild för ett rikt föreningsliv och en hög mellanmännisklig tillit mellan länets invånare.
- Region Västerbotten bidrar till att synliggöra och tillvarata de nationella minoriteterna samer, judar, romer, sverigefinnar och tornedalingars rättigheter inom befintliga och nya strukturer.
- Region Västerbotten bidrar till en jämställd och jämlik samhällsutveckling fri från diskriminering.
- Resandet med kollektivtrafiken ökar.

## Mål 4. Tillgänglig vård med god kvalitet och kontinuitet

Målet riktas till hälso- och sjukvårdsnämnden, regionstyrelsen, och patientnämnden.

### Beskrivning

Region Västerbotten levererar en nära och tillgänglig hälso- och sjukvård som är hälsofrämjande, jämlik och jämställd. Omotiverade skillnader i bemötande, vård och behandling uppmärksammas och motverkas. Fokus ligger på patienten, hens behov och att ge rätt vård i rätt tid och på rätt plats. Det betyder att vården är evidensbaserad och utgår från patientens behov där störst medicinskt behov prioriteras. Vi säkrar användningen av senaste metoder, arbetssätt och tekniker som bidrar till att driva den medicinska utvecklingen. Värde för invånarna skapas utifrån deras behov före, under och efter att de blir patienter.

Tillgänglig och nära vård är inte bara en fråga om avstånd då nya arbetssätt ska underlätta både tillgänglighet och kontinuitet. För en vård anpassad utifrån individens unika förutsättningar och behov är kontinuitet viktigt.

Vi förebygger ohälsa med evidensbaserade insatser som utgår ifrån patientens behov där den med störst behov får företräde.

Genom ökad tillgänglighet blir invånaren mer kunnig, trygg och delaktig i sin vård och hälsa. Det ska vara enkelt för alla att komma i kontakt med vår organisation. Information ska vara enkel att hitta och förstå. Vår fysiska miljö ska vara anpassad och kunna nås av alla oavsett förutsättningar. Västerbottningarna ska erbjudas vård inom vårdgarantins tidsgränser.

### Styrande dokument

- Regional utvecklingsstrategi
- Region Västerbottens digitaliseringsstrategi
- Region Västerbottens måltidsstrategi
- Hälso- och sjukvårdens målbild 2030
- Strategi för jämställdhet och jämlikhet i Region Västerbotten
- Färdplan nära vård Västerbotten.

### Förväntat utfall

- Patienten upplever god hälsa och en hälso- och sjukvård som är personcentrerad och sömlös.
- Primärvården är stärkt i sin roll som första kontakt och samordnare av vården.
- Vi kommunicerar på ett enkelt och begripligt sätt utifrån individens behov och där invånarna får information på ett sätt som de kan ta till sig.
- Region Västerbotten uppfyller vårdgarantin
- Det finns en tydlig väg in för den som kontaktar vården. Vi erbjuder kontaktvägar utifrån behov med digital kontakt till alla och fysiska besök när det behövs.
- Patienten är delaktig och väl informerad om den egna vården.
- Kvinnor i Västerbotten upplever god och tillgänglig kvinnosjukvård och förlossningsvård i hela länet.



Mål 4 kopplar huvudsakligen till följande mål i Agenda 2030:  
3. God hälsa och välbefinnande  
5. Jämställdhet  
10. Minskad ojämlikhet.

## Mål 5. Goda arbetsplatser och attraktiva arbetsgivare

Målet riktas till hälso- och sjukvårdsnämnden, regionstyrelsen, regionala utvecklingsnämnden, folkhögskolestyrelsen och patientnämnden.



Mål 5 kopplar huvudsakligen till följande mål i Agenda 2030:

- 4. God utbildning
- 5. Jämställdhet
- 8. Anständiga arbetsvillkor och ekonomisk tillväxt
- 10. Minskad ojämlikhet.

### Beskrivning

Region Västerbotten ska vara en attraktiv arbetsgivare och erbjuder goda arbetsplatser som behåller och utvecklar befintliga medarbetare och attraherar nya medarbetare.

Som en av länets största arbetsgivare har vi ett stort ansvar att erbjuda attraktiva och jämställda arbetsplatser där medarbetarna får förutsättningar att kunna utföra ett bra arbete.

En god arbetsmiljö är en viktig framgångsfaktor för kompetensförsörjningen. En hållbar och hälsosam arbetsmiljö för chefer och medarbetare skapar möjligheter för goda resultat och minskad sjukfrånvaro. Engagerade medarbetare som får ta ansvar kommer bättre till sin rätt och bidrar mer till verksamhetens utveckling. Ju större engagemang och inflytande – desto större chans att medarbetare vill stanna och utvecklas på sin arbetsplats.

Våra verksamheter ska vara öppna och trygga arbetsplatser där människor med olika bakgrunder, erfarenheter och förmågor trivs och mår bra. Genom att visa tillit och vara tydliga skapas förutsättningar för ett starkt ledarskap och medarbetarskap.

Samhällsomvandlingen i norr, stora pensionsavgångar och den demografiska utvecklingen leder till stora utmaningar för kompetensförsörjning i hela länet. För att leva upp till invånarnas förväntningar måste vi säkerställa en bemanning med rätt kompetens utifrån vårt uppdrag.

### Styrande dokument

- Region Västerbottens kompetensförsörjningsstrategi
- Regional utvecklingsstrategi
- Strategi för jämställdhet och jämlikhet i Region Västerbotten.

### Förväntat utfall

- Vi har hälsofrämjande arbetsplatser där medarbetare ges möjlighet till inflytande och delaktighet.
- Vi har stärkt förutsättningarna att behålla erfaren personal, minskat personalomsättningen och därigenom ökat kontinuiteten.
- Vi erbjuder attraktiva anställningsformer.
- Chefer upplever att de har goda förutsättningar att leda.
- Skillnader mellan kvinnor och män i lön, hälsa och arbetstid har minskat.
- Medarbetarna har goda möjligheter till kompetensutveckling, karriärmöjligheter och vidareutbildning.



## Mål 6. En hållbar miljö- och klimatregion

Målet riktas till hälso- och sjukvårdsnämnden, regionstyrelsen, regionala utvecklingsnämnden, folkhögskolestyrelsen och patientnämnden.

### Beskrivning

Mänsklighetens överlevnad hotas av klimatkrisen och förlusten av biologisk mångfald. För hälso- och sjukvården innebär det en ökad risk för pandemier och extremväder som värmeböljor, bränder och översvämningar som hotar människors hälsa och liv. Dessutom hotas vår och andra organisationer och företags egendom. Vi kan som föregångare i miljö-, klimat- och hållbarhetsarbetet driva på och stimulera en mer hållbar utveckling i länet.

Regionen är en av länets största arbetsgivare och vår verksamhet medför en stor miljö- och klimatpåverkan. Genom att minska klimatpåverkan, minska användningen av miljö- och hälsofarliga ämnen och öka resurseffektiviteten ska regionen göra skillnad i omställningen till ett hållbart samhälle. Som föregångare kan vi också förenkla för och inspirera anställda och invånare till att bidra i omställningen. Miljö-, klimat- och hållbarhetsarbetet ska bidra till den ekologiska dimensionen av FN:s Agenda 2030 och främja en god hälsa och en hållbar utveckling.

### Styrande dokument

- Region Västerbottens miljö- och klimatstrategi
- Regional utvecklingsstrategi
- Regional livsmedelsstrategi
- Region Västerbottens måltidsstrategi.

### Förväntat utfall

- Regionen har ett etablerat miljö-, klimat-, och hållbarhetsarbete där det är lätt att göra rätt och där resultatet kontinuerligt följs upp i en miljöredovisning.
- Regionen har en god samverkan med andra aktörer som främjar det interna miljö-, klimat- och hållbarhetsarbetet.
- Region har minskat sina klimatpåverkande utsläpp.
- Regionen har minskat användningen av miljö- och hälsofarliga ämnen.
- Regionen har en effektiv och cirkulär resursanvändning.
- Regionen har ökat andelen inköpta ekologiska och närproducerade livsmedel.
- Regionen gynnar den biologiska mångfalden genom att ta hänsyn till den i sitt arbete.



Mål 6 kopplar huvudsakligen till följande mål i Agenda 2030:

7. Hållbar energi för alla

12. Hållbar konsumtion och produktion

13. Bekämpa klimatförändringarna

15. Ekosystem och biologisk mångfald.

## Mål 7. Stärkt forskning, utbildning och innovation

Målet riktas till hälso- och sjukvårdsnämnden, regionstyrelsen, regionala utvecklingsnämnden, folkhögskolestyrelsen och patientnämnden.



Mål 7 kopplar huvudsakligen till följande mål i Agenda 2030:

4. God utbildning  
9. Hållbar industri, innovationer och infrastruktur.

### Beskrivning

Region Västerbotten ska bidra till en högre utbildningsnivå i länet, även utanför storstadsområdena. Det ger bättre hälsa och egenmakt, öka de skatteintäkter genom att fler får jobb, ökad demokratisk medvetenhet och delaktighet samt minskad polarisering i samhället.

Innovation och forskning innebär stora möjligheter att förnya och förändra både i länet och i den egna organisationen. Klinisk forskning och innovation är en förutsättning för framtidens vård och för statusen som universitetssjukhus för Norrlands universitetssjukhus som är ett nav för hälso- och sjukvården inom Norra region-sjukvårdsförbundet. Goda förutsättningar för klinisk forskning med bra forskningsinfrastruktur och hög vetenskaplig kvalitet bidrar till innovation och samhällsnytta. Regionen främjar innovation i hela länet och samverkar med företag och andra intressenter i samhället. Utbildning är en förutsättning för att säkra den framtida bemanningen. Tillsammans med universitet och högskolor säkerställer vi kvalitativ utbildning inom hälso- och sjukvård.

### Styrande dokument

- Regional utvecklingsstrategi
- Regional livsmedelsstrategi
- Strategi för jämställdhet och jämlikhet i Region Västerbotten
- Regional digitaliseringsstrategi
- Region Västerbottens kompetensförsörjningsstrategi.

### Förväntat utfall

- Norrlands universitetssjukhus har stärkts som ett kunskapscentrum för forskare nationellt och internationellt.
- Regionen skapar och vårdar attraktiva forsknings- och utbildningsmiljöer som är tätt knutna till kliniker där den kliniska forskningen växer.
- Region Västerbotten erbjuder goda möjligheter till verksamhetsförlagd utbildning med hög kvalitet.
- Vi har utvecklat den kliniska forskningen inom primärvård och tandvård.
- Region Västerbotten upplevs som en attraktiv samarbetspartner för innovation.
- Samarbetet inom Norra regionsjukvårdsförbundet har stärkts.





# Finansiella mål

Det övergripande målet för Region Västerbotten är att skapa en långsiktig hållbar ekonomi där ekonomiska överskott tillsammans med hög måluppfyllelse i verksamheten säkerställer att invånarna får tillgängliga tjänster av hög kvalitet idag och i framtiden.

## Resultatmål

Verksamhetens resultat ska uppgå till minst vad som krävs för att nå ett positivt balanskravsresultat samt över tid stärka den finansiella ställningen.

- 2024 ska verksamhetens resultat vara minst 1,4 procent av skatteintäkter och generella statsbidrag. (På grund av tillfälligt höga pensionskostnader accepteras ett lägre resultat än vad den långsiktiga målsättning föreskriver).

## Soliditetsmål

Soliditeten inklusive ansvarsförbindelsen ska stärkas med ett långsiktigt mål på minst 20 procent till år 2040.

- 2024 ska soliditet inklusive ansvarsförbindelse vara minst minus 14 procent. (På grund av tillfälligt höga pensionskostnader accepteras en lägre soliditet än vad den långsiktiga målsättning föreskriver).

## Skuldsättningsmål

Låneskulden ska över tid minska. Nyupplåning tillåts för att hantera likviditetsbehov på kort sikt, exempelvis för att finansiera tillfälligt höga investeringsutgifter

- 2024 bör den räntebärande låneskulden, exklusive pensionskulden, högst uppgå till 18 procent av skatteintäkter och generella statsbidrag.

## Riktade uppdrag från fullmäktige

Riktade uppdrag fastställs av fullmäktige, vänder sig till en eller flera nämnder men kan även riktas till beredningar som ligger direkt under fullmäktige. Uppdragen är avgränsade i tid och ska konkretisera fullmäktiges mål genom mer

avgränsade och uppföljningsbara insatser. I nämndplanerna redogör nämnderna sedan för hur de tänker prioritera i relation till uppdragen. De riktade uppdragen följs upp via delårsrapporter och årsredovisning.

Riktade uppdrag till nämnder, styrelser och beredning	Riktas till
Formalisera arbetet med att minska hyrberoendet	Hälso- och sjukvårdsnämnden och regionstyrelsen
Identifiera och ta fram förslag på samordnade funktionella aktiviteter mellan förvaltningarna och i norra sjukvårdsregionen i syfte att minska administrativa kostnader.	Hälso- och sjukvårdsnämnden, regionstyrelsen och regionala utvecklingsnämnden
Identifiera och initiera ett fokusarbete för att förbättra tillgängligheten vid valda enheter.	Hälso- och sjukvårdsnämnden och regionstyrelsen
Minska tjänsteresandet med 15 procent i jämförelse med år 2023.	Alla nämnder och styrelser
Arbeta systematiskt utifrån ett etiskt perspektiv med prioriteringar för minskad vårdkonsumtion.	Hälso- och sjukvårdsnämnden
Stärka vår ledning och styrning genom att tydliggöra och förankra verksamhetsstyrningens innehåll, starta upp implementering enligt identifierade delaktiviteter 2024.	Hälso- och sjukvårdsnämnden och regionstyrelsen
Utveckla samspelet mellan sjukhusvården och primärvården i syfte att stödja omställningen till nära vård. <ul style="list-style-type: none"> <li>Tydliggöra roller och uppdrag inom primärvården.</li> <li>Klargöra hur utvecklingsområden samordnas i syfte att optimera flöden för personcentrerade arbetssätt.</li> <li>Identifiera åtgärder som utvecklar beställning, ersättningsmodell och uppföljning i enlighet med primärvårdsuppdraget.</li> </ul>	Hälso- och sjukvårdsnämnden och regionstyrelsen
Kartlägga projekt och aktörer som arbetar med kompetensförsörjning internt, regionalt, nationellt och globalt.	Beredningen för kompetensförsörjning
Titta på vilka antidiskrimineringsåtgärder som genomförts inom ramen för de rekryteringsinsatser som pågår i länet.	Beredningen för kompetensförsörjning
Föreslå metoder och förbereda hur regionen kan bidra till en långsiktig plan på 5–20 års sikt för kompetensförsörjning.	Beredningen för kompetensförsörjning
Kartlägga hur regionen och kommunerna arbetar med att nå ut till under-representerade grupper för att stärka demokratin.	Demokratiberedningen
Arbeta länsövergripande med att fånga relevanta primärkommunala perspektiv inom området för regional utveckling.	Beredningen för samverkan och regional utveckling



# Omvärldsanalys och jämförelser

Vår omvärldsbevakning ska ge förutsättningar för prioriteringar och nödvändiga beslut. Det försämrade säkerhetspolitiska läget påverkar länet och vår organisation.

## OMVÄRLDSANALYS

Omvärldsbevakningen är indelad i omvärld, närvärld (länet) och invärld (regionen) och undersöker hur långsiktiga samhällsförändringar som demografi, globalisering, miljö och klimat, socioekonomi, sammanhållning samt teknisk utveckling påverkar vårt län. Dessa faktorer verkar inte enbart var för sig utan påverkar varandra i komplexa samband som vi måste förstå och ta hänsyn till i vår verksamhet.

### Demografisk utveckling

I Västerbottens län bor drygt 276 000 personer i 15 kommuner. Enligt senaste prognosen från Statistikmyndigheten SCB beräknas Västerbotten ha en befolkning på knappt 278 000 invånare 2027. Endast Umeå, Vännäs, Robertsfors och Bjurholm bedöms få en ökad befolkning. Då Statistikmyndig-

hetens prognoser utgår ifrån historisk utveckling och inte den bedömning som görs inom länet kan slutsatserna bli olika. SCB tar till exempel inte hänsyn till den pågående etableringen av Northvolts batterifabrik i Skellefteå.

## 278 000

människor beräknas bo i Västerbottens län år 2027.

Om man tar hänsyn till lokala bedömningar, och räknar med Skellefteås lägre prognosalternativ, ser utvecklingen något annorlunda ut. Med reservation för dubbelräkning på grund av intern rörlighet landar prognosen för 2027 på 288 000 invånare.

### Nuläge i Västerbotten

Västerbotten, liksom omvärlden, påverkas fortsatt av pandemin och invasionen i Ukraina med effekter på

handel och stigande priser. I Västerbotten har de positiva effekterna av investeringarna i den gröna omställningen motverkat utvecklingen i omvärlden med en fortsatt minskande arbetslöshet och ökande befolkning. Liksom i omvärlden ökar de negativa effekterna med fler varsel och konkurser. Planerade byggprojekt skjuts på framtiden samtidigt som den kraftiga prisuppgången på bostäder fallit tillbaka till följd av det senaste årets räntehöjningar. Samtidigt har den kraftiga prisuppgången på bostäder under pandemin till stor del försvunnit och bostadspriserna är tillbaka på nivåer från 2020–2021 till följd av de senaste årets räntehöjningar.

I länet pågår fortsatt många större investeringar i infrastruktur som utbyggnaden av Norrbotniabanan och Västra länken i Umeå. Dessutom fortsätter utbyggnaden av industri kopplat till Northvolt i Skellefteå. Ökande priser

och räntor påverkar invånare, företag och offentlig sektor. Även lågkonjunkturen i Sverige och internationellt har betydelse för länets utveckling framöver. Den tidigare förväntan som funnits på att det skulle bli en vändning i global konjunktur när restriktionerna togs bort i Kina har inte infriats. Omställningen till minskande klimatgasutsläpp och minskad materialanvändning kräver förändringar i produktion och konsumtion. En positiv utveckling för ett hållbart resande är att kollektivtrafiken återhämtat sig väl. Det gäller stadstrafiken i både Umeå och Skellefteå, regionbusstrafiken samt Norrtågstrafiken.



## Hälsoläget i Västerbotten

Det är vid nationella jämförelser mycket gott. Ojämlighet i hälsa är dock tydlig utifrån bland annat geografi, socioekonomi, ålder och kön. Hälsoläget är bättre hos befolkningen längs kusten än i inlandet. Tilliten till andra människor är generellt sett hög. Rädsla för att gå ut ensam är dock utbredd bland kvinnor, särskilt i de större kommunerna. Den psykiska hälsan är i en jämförelse med riket förhållandevis god med lägre andel självmord och lägre andel med psykiskt nedsatt välbefinnande. Fetma ökar i befolkningen och även bland barn är tendensen oroande vad gäller övervikt och fetma. Kariesskador i förskoleåldrarna har ökat i landet men i länet är ande-



len kariesfria 3-åringar hög. Men andelen kariesfria 19-åringar är lägst i landet. Tillgängligheten till tandvård och därmed tandhälsodata för vuxna är starkt begränsad. Fler kvinnor än män har nedsatt arbetsförmåga på grund av sjukdom som belastningsskador och psykisk ohälsa.

## Jämlikhet och jämställdhet

Den skapas där ordinarie beslut fattas, resurser fördelas och normer skapas. Jämställdhetsintegrering, arbete mot våld i nära relationer och hbtq-diplomeringar har utvecklats under en rad år medan arbetet mot rasism och inom barnrättsområdet är nyare arbetsområden. Utvecklingsarbete pågår kring bland annat jämställdhetsintegrering av beslutsunderlag och att säkerställa vårdkedjan för våldsutsatta. Arbetet med en ny strategi för jämställdhet och jämlikhet pågår och förväntas beslutas under 2024. Organisation kring barnrättsarbete har utvecklats genom nätverksträffar som ger stöd till barnrättsombuden inom hälso- och sjukvården.



## Digitalisering

Den påverkar hela organisationen. Digitala vårdmöten med läkare från andra delar av världen ökar. Det är exempel på hur tillgängligheten till vård säkras, trots fysiska avstånd eller svårigheter att rekrytera personal till mindre orter. AI-baserade lösningar, som digital ingång till vården eller automatisering av manuell inmatning av information, frigör resurser i form av tid och kompetens som kan nyttjas mer ändamålsenligt.



## Kompetensförsörjning

Läget är idag mycket utmanande i hela organisationen och får stora konsekvenser främst inom hälso- och sjukvården. Orsakerna är dels den demografiska utvecklingen, med färre i arbetsför ålder, och industrietableringar som ger en intensiv tillväxt i länet. Samtidigt som färre är i arbetsför ålder ökar behoven av hälso- och sjukvård kommande år. Då i stort sett samtliga branscher i länet idag har svårt att rekrytera ökar konkurrensen och det lönar sig för anställda att byta arbetsgivare. Vi kan troligen förvänta oss en ökad rörlighet på arbetsmarknaden framöver vilket innebär att chefer får lägga mer tid på rekrytering och introduktion av nyanställda. Samtidigt som de kortsiktiga bemanningsbehoven behöver lösas måste chefer på alla nivåer använda kompetensen på bästa sätt. Det kan handla om att se över vem som gör vad, flytta arbetsuppgifter mellan yrkeskategorier och använda digitala lösningar. Som arbetsgivare behöver vi satsa mer på en god arbetsmiljö och samtidigt ge medarbetare goda möjligheter att stärka sin kompetens, utvecklas och göra karriär inom Region Västerbotten. Lönenivåerna behöver också vara konkurrenskraftiga jämfört med konkurrerande arbetsgivare.

## Miljö och klimat

Ett fungerande och effektivt miljö- och klimatarbete är viktigt för Region Västerbotten. Det är också viktigt för trovärdigheten i samarbetet med leverantörer och i rollen som regionalt utvecklingsansvarig. Som vägledning och stöd i arbetet finns en miljö- och klimatstrategi med områdena klimat, giftfri miljö samt hållbar resursanvändning.



**Stort fokus i klimatomställningen** ska läggas på att minska regionens klimatpåverkan från transporter, där målsättningen är att marktransporter ska vara fossilfria till år 2030. Regionen arbetar också systematiskt med att minska sin resursförbrukning inom framför allt energiområdet.

## Folkhälsoarbete

**Pandemin har inneburit en stor påfrestning** på hälso- och sjukvården och det förebyggande arbetet som Västerbottens hälsoundersökningar och tandhälsofrämjande insatser har prioriterats bort. Uteblivna vårdbesök har också minskat möjligheterna för hälso- och sjukvården att uppmärksamma utsatthet för våld i nära relationer. Regionen står inför en preventionsskuld där uteblivna förebyggande insatser bidrar till ökad ohälsa. Utvecklingen förstärks ytterligare av att det är svårt att rekrytera hälso- och sjukvårdspersonal.

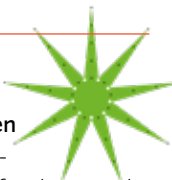
**Hälsosatsningar i Västerbotten** är i hög utsträckning utformade utifrån en relativt statisk befolkningsgrupp där tidigare insatser förväntas ge goda hälsoreultat senare i livet, med exempel som Salut-satsningen och tobaksfri duo. Behovet av kompensatoriska folkhälsoinsatser för grupper som inte tagit del av förebyggande insatser förväntas öka.

**Samverkan med olika aktörer** i samhället har en stor betydelse för i vilken utsträckning vi kommer lyckas med det förebyggande arbetet. Tillsammans med Länsstyrelsen, länets kommuner, civilsamhället och arbetsmarknadens parter fortsätter arbetet inom Forum för folkhälsa i Västerbotten. Under 2022 antogs också ett elva-punktsprogram för barns och ungas psykiska hälsa.

**Regionens arbete med ny folkhälsostrategi** pågår och förväntas beslutas under 2024.

## Vårdutveckling

**Situationen med uppskjuten vård och preventions-skuld** kommer att påverka vården och tandvården en lång tid framöver. De senaste årens världshändelser har



också lyft vikten av en robust, hållbar organisation väl förberedd för kriser och vi behöver säkerställa att vi har den kompetens som en eventuell kris-situation skulle medföra.

**Hälso- och sjukvården i Sverige** är väl utvecklad vid en internationell jämförelse. Analyser visar dock att det finns utmaningar i första linjens vård och allmäntandvården. Sverige ligger också över tid lågt i resultaten som rör personcentrering, som till exempel samordning och kontinuitet. Svaren pekar på en vård som har långa väntetider och där samordning och stöd till dem som har komplexa sjukdomsbilder inte alltid fungerar. Patienterna upplever ändå att tillgången till vård är god.

**För att Sverige ska fortsätta** vara starkt inom klinisk forskning behöver den bli en naturlig del av vården. Vi behöver skapa goda förutsättningar tillsammans med privata aktörer och universitet.

## Högspecialiserad vård, omställning till nära vård och nationellt system för kunskapsstyrning



**Vården i Sverige bygger på** forskning, innovation, kunskap och utveckling. Tre centrala delar för framtiden är organisering och lokalisering av den högspecialiserade vården, den stora nationella omställningen till en nära vård och implementerad kunskapsstyrning.

**Den nationella processen med** reglering av högspecialiserad vård ställer nya krav på regionen där vissa medicinska åtgärder inte ska göras i regionen medan andra beslut innebär att ett ökat antal patienter ska vårdas hos oss. En lokal tillämpning av den natio-

nella modellen är att i än högre grad profilera och koncentrera verksamhet till respektive sjukhus i länet för att öka kvalitet och effektivitet.

**Omställningen till en nära vård** handlar om att erbjuda en mer tillgänglig och samordnad vård med primärvården och allmäntandvården som nav där nya arbetssätt behöver utvecklas.

**Hälso- och sjukvården i Sverige håller hög kvalitet** men skillnaderna i vård, behandling och resultat är för stora. Nationellt system för kunskapsstyrning är en viktig pusselbit för att strukturerat införa kunskapsbaserad, jämlik och resurseffektiv vård och tandvård av hög kvalitet.



## Med sikte mot framtidens vård och målbild 2030

**Framtidens vård i Västerbotten** och en god hälsa i befolkningen förutsätter att samarbetet både inom organisationen och med kommuner och andra vårdgivare samordnas och nya arbetssätt utvecklas. Tid och resurser måste satsas på livsstilsförändringar, egenvård och preventiva åtgärder.

**Delar av regionens hälso- och sjukvård** och inte minst primärvården är beroende av inhyrd personal. En oro finns att behovet av att hyra in personal även kommer att uppstå i tandvården.

**Ett förändrat vård- och resursbehov** kan uppstå lokalt som en följd av de stora satsningarna på infrastruktur och industrier i länet. Faktorer som kan påverka behov och vårdkonsumtion är hur många som flyttar hit samt hur förflyttningarna inom länet utvecklas.

**För att möta framtidens utmaningar** för hälso- och sjukvården i Västerbotten har Målbild 2030 arbetats fram med bred förankring inom organisationen.







## Regionalt utvecklingsarbete

Region Västerbotten är regionalt utvecklingsansvarig och ska samla och samordna länets aktörer för en hållbar utveckling i hela Västerbotten. I den rollen ingår att bygga arenor och mötesplatser för samverkan, erbjuda finansieringsmöjligheter för projekt och företagsstöd samt bidra med kunskap och lärande kring länets utveckling. Genom strategiskt och operativt arbete inom innovationsledning, digitalisering, näringslivsutveckling, internationalisering, smart specialisering, kollektivtrafik, infrastruktur och transporter, samhällsbyggnad, energi, livsmiljöer, kultur, utbildning och kompetensförsörjning, stärker Region Västerbotten förutsättningarna för en hållbar utveckling i Västerbotten.

Norra Sverige har just nu en ledande roll i den gröna omställningen. Region Västerbotten behöver fortsatt kroka arm med offentlig sektor, akademi, näringsliv, civilsamhälle, regionalt kulturliv och länets invånare för att ta vara på möjligheterna att stärka hela länets förutsättningar för framtiden. Att stärka kommunerna och regionens attraktivitet som en plats med goda möjligheter att leva ett rikt och stimu-

lerande liv är av central betydelse för Västerbottens utveckling. Skillnaderna i länet vad gäller förutsättningar och behov är både en styrka och en utmaning. Det kan innebära anpassade insatser utifrån lokala och regionala förutsättningar.

Kompetensförsörjningen är av avgörande betydelse för den regionala utvecklingen och för möjligheterna att hantera den demografiska utmaningen. De stora etableringarna och åtföljande investeringar förutsätter tillgång till en god kompetensförsörjning som kan möta behoven i ett samhälle i snabb förändring. Besöksnäringen och länets rika kulturliv är av särskild vikt för regionens attraktivitet. För ett hållbart växande Västerbotten där människor vill bo, leva och verka, behöver invånarnas behov och förväntningar mötas. De etableringar som nu sker ger förutsättningar för Västerbotten att gå före i omställningen mot ett miljömässigt hållbart samhälle. Detta bidrar till ett starkt och konkurrenskraftigt näringsliv och ökad attraktivitet, som i sin tur förbättrar förutsättningarna till ökade skatteintäkter och oförlig välfärd.

Kriget i Europa, rådande inflation och ett förändrat säkerhetspolitiskt läge lämnar avtryck inom de flesta av Region Västerbottens ansvarsområden. För regional utveckling kan exempelvis livsmedelsförsörjning och råvarutillgång nämnas, likaså energiförsörjning och säkerhet inom infrastruktur som transportstråk och bredband.

## JÄMFÖRELSE

Bruttoregionprodukten i Västerbotten är något lägre än genomsnittet för landet. Länet utmärker sig dock med en högre utbildningsnivå och lägre arbetslöshet än genomsnittet.

Förtroende för hälso- och sjukvården är högt i Västerbotten jämfört med genomsnittet för landet. Invånarna har högt förtroende för i princip alla vårdinstanser. Även patienters intryck av vården är totalt sett bättre än rikets genomsnitt.



Tillgängligheten till vård i Västerbotten är sämre än för landet i genomsnitt. Upplevelsen av tillgängligheten är trots detta inte sämre än för övriga delar av landet.

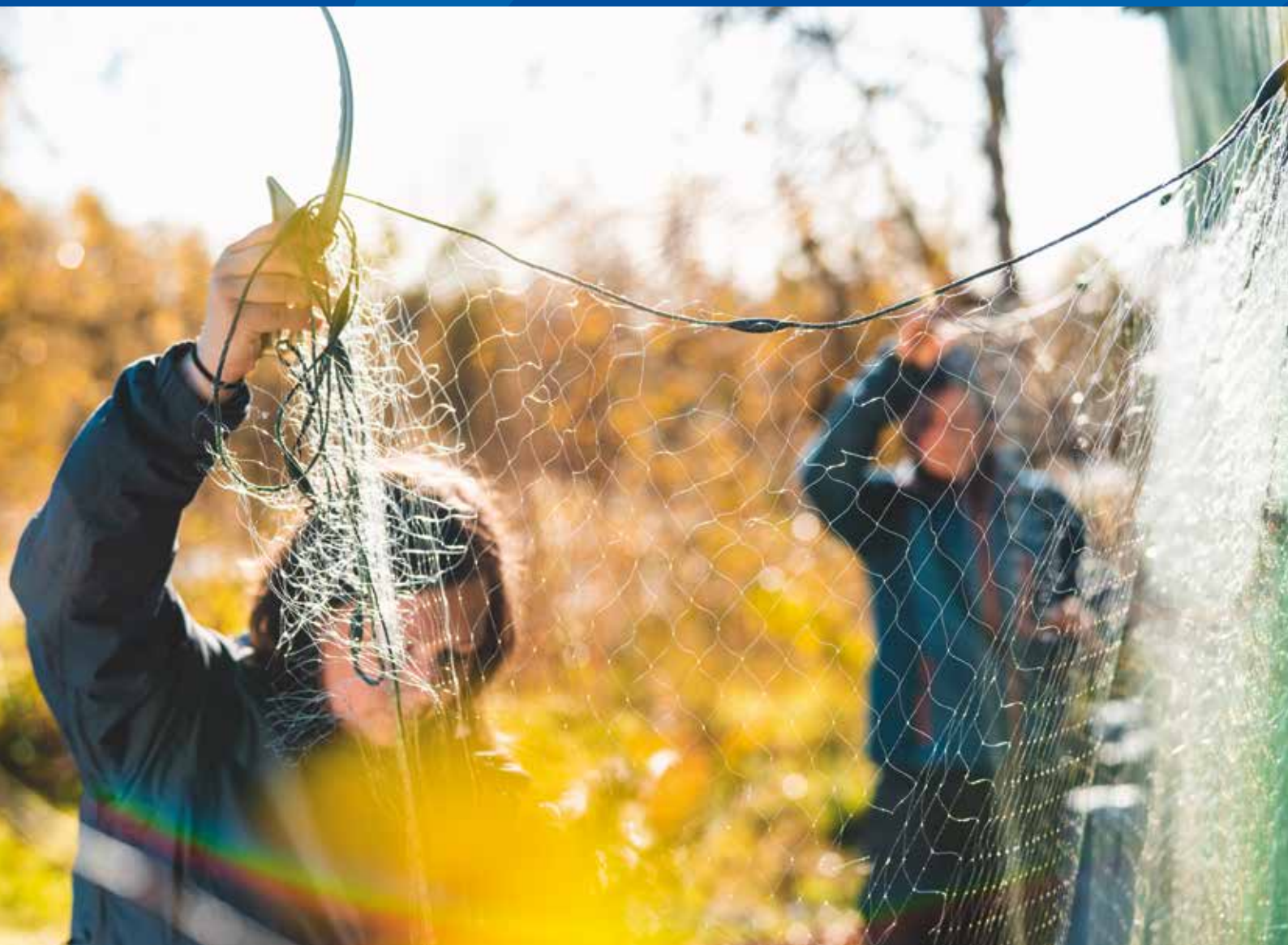
Goda medicinska resultat redovisas inom hjärtsjukvård, diabetesvård, höftfrakturer och cancervård.

Konsumtionen av vård är relativt låg i primärvård och specialiserad psykiatrisk slutenvård men hög i specialiserad psykiatrisk öppenvård och specialiserad somatisk slutenvård.

Den samlade kostnaden för Västerbottens hälso- och sjukvård är något lägre än rikets genomsnitt när man tagit hänsyn till länets förutsättningar.



# Ekonomi



Inför 2024 är de ekonomiska utmaningarna stora. Generella kostnadsökningar men framför allt höga kostnader för pensioner påverkar de ekonomiska förutsättningarna negativt. Underskotten inom hälso- och sjukvården har ökat kraftigt och utmaningen förstärks av ökade vårdbehov, kompetensbrist och stora investeringsbehov.

### Global och nationell påverkan

Hög inflation och penningpolitisk åtstramning fortsätter att prägla global och svensk ekonomi. Pandemin, kriget i Ukraina och en expansiv ekonomisk politik har påverkat utbud och efterfrågan och resulterat i en kraftigt ökad inflation. Den ekonomiska politiken, och då speciellt penningpolitiken, har anpassats för att få kontroll över den skenande inflationen. Hushåll runt om i världen får kraftigt ökade levnadsomkostnader samtidigt som lönsamheten pressas i mer räntekänsliga delar av näringslivet. Detta väntas ge två år av svagare tillväxt, både globalt och i Sverige.

Arbetsmarknaden i omvärlden, men även i Sverige, har visats sig vara oväntat stark även om den lägre efterfrågan under 2023 bedöms leda till en avmattning framöver. Att arbetsmarknaden visat sig motståndskraftig har tillsammans med en stark utveckling av lönerna inneburit att skatteunderlaget har utvecklats väl. Under perioden 2023–2026 bedöms skatteunderlaget, i nominella termer, öka i genomsnitt 4,6 procent per år. Trots denna nominella ökning urholkas köpkraften drastiskt på grund av kostnadsökningar. Under 2023 faller köpkraften för det reala skatteunderlaget med 2 procent och är i stort sett oförändrat 2024.

Förutom att priser och löner stiger och påverkar kommuner och regioners kostnader för verksamheten, ökar också pensionskostnaderna kraftigt. Mellan 2022 och 2024 fördubblas pensionskostnaderna i kommuner och regioner. Förklaringen är främst den höga inflationen och hur det slår på värderingen av sektorns pensions-skuld.

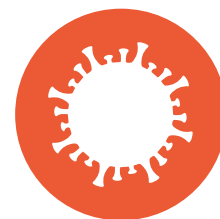
### Ekonomiska förutsättningar

Region Västerbottens ekonomiska resultat har under perioden 2020–2022 varit relativt starkt. Verksamhetens resultat har legat på omkring 400–500 miljoner kronor i positiva resultat. De enskilda årens resultat, där även finansiella pos-

ter inkluderas, har däremot varierat. Från som lägst minus 202 miljoner kronor 2022 till som högst 1 398 miljoner kronor i positivt resultat 2021. Förändringen i finansiella poster mellan åren beror till största del på börsens utveckling och hur det påverkar de medel som placerats för att möta framtida pensionsutbetalningar. De finansiella posterna kan variera mellan enskilda år men för att bygga en långsiktigt hållbar ekonomi är starka resultatet i verksamheten centrala.

2023 har de ekonomiska förutsättningarna försämrats dramatiskt. Riktade statsbidrag som tillfälligt stärkt ekonomin under pandemin har fasats ut. Till det kommer den höga inflationen som, förutom allmänt högre kostnader, lett till kraftigt ökade pensionskostnader. Anställdas pensioner värdesäkras mot inflation, vilket innebär att pensionskostnaderna bedöms öka med omkring 800 miljoner kronor mellan 2022 och 2023. De höga pensionskostnaderna var också anledningen till att Region Västerbotten budgeterade ett negativt resultat 2023. Till 2024 bedöms pensionskostnaderna öka med ytterligare 200 miljoner kronor för att sedan återgå till mer normala nivåer från och med 2025 och framåt.

Regionens ekonomiska långtidsprognos visar att en snabb och kraftfull inbromsning av nettokostnaderna krävs under 2023–2025 för att nå positiva resultat och klara finansieringen av kommande års investeringsbehov. Det kommer att krävas en bred översyn av både utbud och arbetssätt för att anpassa verksamheten till de ekonomiska förutsättningarna. Mycket görs redan idag och det långsiktiga arbetet med att exempelvis förbättra flöden, digitalisera, energi-effektivisera och minska inköpskostnader behöver fortsätta. Det kommer dock, parallellt med det pågående långsiktiga effektiviseringsarbetet, att krävas mer kortsiktiga åtgärder som ger en snabb och tydlig effekt. Denna budget för 2024 och plan för 2025–2027 bygger på att Region Västerbotten kan nå tillräckliga effekter av detta arbete.



*Förutom att priser och löner stiger ökar också pensionskostnaderna kraftigt.*



*Västerbotten redovisar den lägsta kostnaden per invånare för primärvård.*



## Kostnader jämfört med riket

### Konsumtionskostnader

Den strukturjusterade kostnaden för länets hälso- och sjukvård uppgår till 28 515 kronor per invånare 2022. Då har hänsyn tagits till strukturella skillnaderna som ålder, geografi med mera. Summan är även justerad för olika hantering av ökad pensionskostnad mellan regionerna under 2021. Västerbottens kostnad är 881 kronor lägre per invånare än rikets genomsnitt, vilket motsvarar 447 miljoner kronor räknad på länets befolkning. Det är en halvering av den skillnad som fanns 2021. Västerbotten har den 14:e lägsta kostnaden av alla regioner i landet. I jämförelsen påverkar Region Stockholm genomsnittskostnaden markant genom sin höga kostnad. De senaste åren har läget ändrats på ett högst påtagligt sätt. 2018 hade Västerbotten den nästa högsta strukturjusterade kostnaden för hälso- och sjukvård i landet. Det finns främst två anledningar till förändringen. Förutsättningarna för beräkningen av den kommunala kostnadsutjämnningen har ändrats och varit gynnsamma för Västerbottens del. Det har även de senaste årens statsbidrag för diverse pandemiersättningar varit.

För att identifiera vilka områden som har en högre eller lägre kostnad hänvisas till den årliga rapporteringen av regionernas samlade verksamhetskostnader till Statistiska centralbyrån. Redovisningen ger en samlad bild på 30 305 kronor per invånare för Västerbotten. Genomsnittet för riket är 29 630 kronor, en skillnad på 675 kronor per invånare.

Kostnaderna för primärvård är 5 650 kronor per invånare, vilket är 731 kronor lägre än genomsnittet för riket. Västerbotten redovisar den lägsta kostnaden per invånare för primärvård.

Kostnaden för specialiserad somatisk vård är 18 911 kronor per invånare vilket är 1 033 kronor mer än riksgenomsnittet. Kostnaderna för specialiserad psykiatrisk vård är 2 711 kronor per invånare vilket är 3 kronor mer än riket. Kostnaderna för tandvård uppgår till 1 013 kronor per invånare vilket är 296 kronor mer än genomsnittet.

Kostnaden för övrig hälso- och sjukvård, vilket bland annat innefattar ambulans- och sjuktransporter, sjukresor, hjälpmedel samt forskning och utveckling uppgår till 2 747 kronor per invånare vilket är 204 kronor mer än riket i genomsnitt. Kostnaderna för den regionala utvecklingen är inte lika enkel att jämföra på grund av att regionerna har olika uppdrag, främst för trafiken. Den genomsnittliga kostnaden (nettokostnaden) för det regionala utvecklingsuppdraget i

landet är 3 583 kronor per invånare. För Region Västerbotten uppgår kostnaden till 1 629 kronor. Nettokostnaden för regional utveckling per invånare var 2022 den tredje lägsta bland rikets alla regioner.

### Produktionskostnader i hälso- och sjukvård

Till skillnad från kostnader för den konsumerade vården, där kostnader för länets befolkning beskrivs oavsett vem som utför den, beskriver produktionskostnaden hela regionens hälso- och sjukvårdsuppdrag utifrån ett ekonomiskt perspektiv oavsett till vem vården ges.

Kostnaden per producerad viktad vårdkontakt i primärvården ligger strax över genomsnittet för landets primärvård. Det är dock ganska stora skillnader mellan den region som har högst respektive lägst kostnad. Kostnaden för Västerbotten är 1 241 kronor per vårdkontakt.

Produktionskostnaden för den specialiserade somatiska vården beskrivs utifrån respektive sjukhus vårdnivåer. Här redovisar Norrlands universitetssjukhus en kostnad för öppen vård på 73 571 kronor per DRG-poäng att jämföra med genomsnittet för de övriga universitetssjukhusen på 70 755 kronor per DRG-poäng. För Skellefteå lasarett är motsvarande kostnad 69 510 kronor och för Lycksele lasarett 91 194 kronor att jämföra med genomsnittet för läns- och länsdelssjukhus på 67 038 kronor.

I fråga om produktionskostnaderna för den specialiserade somatiska slutenvården redovisar Norrlands universitetssjukhus en kostnad per DRG-poäng på 74 051 kronor, att jämföra med övriga universitetssjukhus på 73 992 kronor. För Skellefteå lasarett är den genomsnittliga kostnaden per DRG-poäng 61 080 kronor, medan motsvarande kostnad för Lycksele lasarett är 74 201 kronor. Genomsnittet för landets läns- och länsdelssjukhus är 64 744 kronor.

Kostnaden för den psykiatriska öppenvården är 80 680 kronor per DRG-poäng för Västerbotten medan motsvarande uppgift för resten av riket är 68 501 kr. För slutenvården är motsvarande belopp 54 981 kronor för Västerbotten och 68 442 kronor för riket.

## Budgetavvikelse och prognos 2023

Region Västerbottens budgeterade resultat för 2023 är negativt med 324 miljoner kronor. Efter augusti 2023 är resultatet inklusive finansnettot i nivå med budget för perioden. Verksamhetens nettokostnader har en stor negativ budgetavvikelse på 519 miljoner kronor men detta vägs upp av motsvarande överskott för skatteintäkter och generella statsbidrag samt finansnettot. Finans-

nettot bidrar med ett överskott mot budget på 340 miljoner kronor och skatteintäkter och generella statsbidrag bidrar med ett överskott mot budget på 179 miljoner kronor.

Den stora negativa budgetavvikelsen för verksamhetens nettokostnader förklaras av den höga nettokostnadsutvecklingen. Sammantaget är verksamhetens nettokostnader 15,2 procent eller 926 miljoner kronor högre än motsvarande period föregående år.

Personalkostnaderna har ökat med 10 procent och har en negativ avvikelse mot budget på 327 miljoner kronor. Dyra lösningar inom hälso- och sjukvården med övertid och ökat beroende av hyrpersonal samt lönetillägg inom den slutna vården bidrar tillsammans med kraftigt ökade pensionskostnader till ökningen.

Även kostnader för utomlänsvård och avskrivningar, som ökat med 47 respektive 11 procent, har bidragit till den höga nettokostnadsutvecklingen. Kostnader för it och medicinsk teknik, som påverkas av införandet av ett nytt vårdinformationsstöd, har ökat med 34 procent. Tillsammans bidrar dessa poster med en negativ budgetavvikelse på 141 miljoner kronor.

Verksamhetens intäkter har också minskat och är 3,7 procent lägre än samma period 2022. De riktade statsbidragen är 28 procent lägre, vilket motsvarar 209 miljoner kronor. Detta beror främst på en minskning av riktade statsbidrag för pandemiåtgärder.

Efter augusti månad är prognosticerad budgetavvikelse för verksamhetens nettokostnader 739 miljoner kronor för 2023. Hälso- och sjukvårdsnämnden och regionala utvecklingsnämnden gör bedömningen att de inte kommer att hålla sin budget.

Skatter och generella statsbidrag beräknas ge ett budgetöverskott på 251 miljoner kronor. För finansiella poster är årsprognosen en positiv avvikelse mot budget på 325 miljoner kronor vilket främst förklaras av en positiv utveckling i regionens pensionsmedelsportfölj.

Samttaget ger detta ett prognosticerat budgetunderskott på 163 miljoner kronor vilket tillsammans med den negativa budgeten på 324 miljoner kronor ger ett totalt prognosticerat resultat på minus 487 miljoner kronor 2023.

## Skatteintäkter och generella statsbidrag

Region Västerbottens skatteintäkter och statsbidrag påverkas i hög grad av antalet invånare i länet. Västerbottens andel av Sveriges befolkning är 2,6 procent och prognosen fram till 2026 visar en mycket liten ökning. Skattesatsen för 2024 är

11,35 kronor per skattekrone vilket är oförändrat jämfört med 2023.

Sveriges kommuner och regioner presenterade den 24 augusti 2023 en prognos för kommande års skatteintäkter. För Region Västerbotten beräknas skatteintäkterna till 8 045 miljoner kronor för 2024. Det är en ökning med 5,1 procent eller 390 miljoner kronor jämfört med budget 2023.

Staten ger kommuner och regioner både generella och riktade statsbidrag. Generella statsbidrag används för att utjämna skillnader i intäkter och kostnader utifrån strukturella förutsättningar. I de generella statsbidragen ingår inkomstutjämning, kostnadsutjämning, regleringsavgift, strukturbidrag, införandebidrag samt läkemedelsbidrag. Regeringen presenterade i september 2023 en förstärkning av de generella statsbidragen till regionerna och kommunerna med 10 miljarder kronor till 2024. För Region Västerbotten innebär det ett tillskott med ungefär 78 miljoner kronor. Dessutom beräknas läkemedelsbidraget öka med 78 miljoner kronor jämfört med 2023. Detta innebär att Region Västerbotten beräknar att de generella statsbidragen kommer att öka till 2 649 miljoner kronor för 2024. En ökning med 10,2 procent eller 246 miljoner kronor jämfört med budget 2023.

## Riktade statsbidrag

Riktade statsbidrag är öronmärkta för ett visst ändamål. De är ofta tidsbegränsade och kopplade till en motprestation samt någon form av återrapportering. Det är viktigt att ha i åtanke att bidragen är tidsbegränsade på ett eller flera år, så att inte stora finansieringsproblem uppstår den dagen statsbidraget upphör. Andelen riktade statsbidragen har ökat kraftigt de senaste åren.

De största riktade statsbidragen är god och nära vård, ökad tillgänglighet, förlossningsvård och kvinnors hälsa, psykisk hälsa för barn och vuxna samt jämlik och effektiv cancervård. 234 miljoner kronor av de riktade statsbidragen är sedan flera år tillbaka inarbetade i nämndernas permanenta budgetram. Respektive nämnd beslutar om hur de riktade statsbidragen ska användas inom sin förvaltning. Beslut om överenskommelser och riktade statsbidrag brukar komma i december och januari.



*Riktade statsbidrag är öronmärkta för ett visst ändamål, ofta tidsbegränsade och kopplade till en motprestation.*

## Budgetförändringar

Efter att regionplanen 2023 beslutats har nya beslut tagits som inneburit förändringar av budgetramarna. Den största budgetjusteringen var fördelning av utökad personalomkostnadspålägg utifrån Sveriges kommuner och regioners slutliga bedömning. Förändringen påverkade alla nämnder. Verksamhetens nettoram har även ökat med 50 miljoner kronor på grund av att läkemedelsbidraget ökat vilket innebar en ökad läkemedelsbudget i Hälso- och sjukvårdsnämnden.

Verksamhetens nettoram räknas upp varje år med Sveriges kommuner och regioners lands-  
tingsprisindex exklusive läkemedel. För 2024 uppgår indexet till 4,2 procent. I praktiken beräknar och budgeterar dock Region Västerbotten pensionskostnaden separat enligt erhållen prognos från KPA. Exklusive pensionseffekten blir uppräknings av verksamhetens nettoram i stället 3,6 procent vilket motsvarar en indexuppräknings på 291 miljoner kronor.

För 2024 görs budgetreduceringar med totalt 105,5 miljoner kronor. Sedan tidigare finns ett beslut om att hälso- och sjukvårdsnämnden, regional utvecklingsnämnden samt regionstyrelsen ska minska administrativa tjänster med totalt 98 miljoner kronor. Regional utvecklingsnämnds budgetram reduceras också med 3,1 miljoner kronor enligt tidigare beslut att finansieringen av ett digitaliseringsprojekt samt Norrbottenabanan upphör. Dessutom görs en reduktion för minskade hyreskostnader med 2,2 miljoner kronor för regional utvecklingsnämnd. Budgetreducering sker inom den politiska organisationen med 1,2 miljoner kronor för minskat antal sammanträdesdagar, minskade rese- och konferenskostnader, minskat administrativt stöd och ingen indexuppräknings för partiernas resursramar. Dessutom indexuppräknings inte ramarna för patientnämnden, folkhögskolestyrelsen och revisionen vilket ger en budgetreducering på 1 miljon kronor.



Hälso- och sjukvårdsnämnden får ett budgettillskott på 180,1 miljoner kronor, vilket ska användas för att finansiera kostnadsökningar, bland annat förlossningen i Lycksele, tidigare beslut samt läkemedelskostnader med 47 miljoner kronor. Regional utvecklingsnämnd får budgettillskott med 14,2 miljoner kronor för att finansiera ökade kostnader inom kollektivtrafiken. Regionstyrelsen får budgettillskott på 33,1 miljoner kronor för att finansiera införande och förvaltning av det nya vårdinformationssystemet Cosmic. I övrigt ökas regionstyrelsens budget 2024 för avskrivningar med 30 miljoner kronor samt för pensionskostnader med 161 miljoner kronor.

Sveriges kommuner och regioner beräknar ett personalomkostnadspålägg som innefattar arbetsgivaravgifter samt den kollektivavtalade avtalspensionen. För 2024 är den preliminära bedömningen en höjning av pensionsdelen med 2,74 procent jämfört med 2023. Därför görs en omfördelning av budget internt mellan nämnderna för att verksamheterna ska få täckning för det ökade påslaget. En omfördelning görs även för primärvårdens tilläggsuppdrag som inte ingår i vårdvalssystemet. Omfördelningen sker från regionstyrelsen till hälso- och sjukvårdsnämnden och uppgår till 140,1 miljoner kronor.

## Resultatbudget

Resultatbudgeten är en sammanställning av förväntade intäkter och kostnader och vad det ger för resultat för perioden 2024 till 2027. Region Västerbottens resultatbudget utgår till stor del från Sveriges kommuner och regioners prognos över hur skatter och generella bidrag utvecklas, landstingsprisindex exklusive läkemedel samt prognos av pensionskostnader från regionens pensionsbolag.

Verksamhetens nettoram ökar med 604 miljoner kronor från 9 945 miljoner kronor i budget 2023 till 10 549 miljoner kronor 2024. Det motsvarar en ökning på 6,1 procent. Ökningen förklaras främst av indexuppräknings- och ökade pensionskostnader. Pensionskostnaderna bedöms minska kommande år vilket förklarar den lägre nettokostnadsutvecklingen 2025–2027.

Skatteintäkter och generella statsbidrag för 2024 kommer från Sveriges kommuner och regioners prognos i augusti 2023 samt den utökning av generella statsbidrag som regeringen presenterade i budgetpropositionen. Dessa beräknas öka med 636 miljoner kronor jämfört med budget 2023 till 10 694 miljoner kronor. Det motsvarar en ökning med 6,3 procent.

Verksamhetens nettoram tillsammans med skatteintäkter och generella statsbidrag utgör verksamhetens resultat och uppgår för 2024 till 145 miljoner kronor. Verksamhetens resultat stärks från och med 2025 och framåt vilket främst förklaras av lägre pensionskostnader.

De finansiella kostnaderna består av ränte- och bankkostnader men huvudsakligen av en finansiell del av pensionskostnaderna. Prognosen är att den finansiella delen av pensionskostnaderna ökar med ytterligare 120 miljoner kronor till 698 miljoner kronor 2024 men att kostnaden ska minska till 273 miljoner kronor 2025. De finansiella intäkterna består av avkastning på regionens pensionsmedelsportfölj. Totalt ger detta ett finansnetto på minus 582 miljoner kronor för 2024.

Budgeterat resultat inklusive finansnetto är minus 437 miljoner kronor för 2024.



Resultatbudget (Mkr)	Budget 2023	Budget 2024	Plan 2025	Plan 2026	Plan 2027
<b>Verksamhetens nettoram</b>	<b>-9 945</b>	<b>-10 549</b>	<b>-10 687</b>	<b>-11 019</b>	<b>-11 417</b>
- budgeterad nettokostnadsutveckling	6,3 %	6,1 %	1,3 %	3,1 %	3,6 %
Skatteintäkter	7 655	8 045	8 437	8 832	9 187
Generella statsbidrag	2 403	2 649	2 650	2 687	2 730
<b>Summa skatter och statsbidrag</b>	<b>10 058</b>	<b>10 694</b>	<b>11 087</b>	<b>11 519</b>	<b>11 917</b>
- utveckling skatter och statsbidrag	1,9 %	6,3 %	3,7 %	3,9 %	3,5 %
<b>Verksamhetens resultat</b>	<b>113</b>	<b>145</b>	<b>400</b>	<b>500</b>	<b>500</b>
Procent av skatter och statsbidrag	1,1 %	1,4 %	3,6 %	4,3 %	4,2 %
Finansiella kostnader	-597	-752	-348	-249	-334
Finansiella intäkter	160	170	180	190	200
<b>Summa finansnetto</b>	<b>-437</b>	<b>-582</b>	<b>-168</b>	<b>-59</b>	<b>-134</b>
<b>Resultat inklusive finansnetto</b>	<b>-324</b>	<b>-437</b>	<b>232</b>	<b>441</b>	<b>366</b>
Procent av skatter och statsbidrag	-3,2 %	-4,1 %	2,1 %	3,8 %	3,1 %

Resultatbudget och plan för åren 2023–2027.

### Synnerliga skäl

I kommunallagen kapitel 11 paragraf 5 står det att kommuner och regioner ska upprätta en budget så att intäkterna överstiger kostnaderna. Undantag får göras om det finns synnerliga skäl. För 2023 åberopade Region Västerbotten synnerliga skäl för att lägga en negativ budget på minus 324 miljoner kronor. Anledningen var de snabba förändringarna i omvärlden som fått inflationen att stiga och resulterat i att regionens pensionskostnader ökade kraftigt 2023.

De ekonomiska utmaningarna för regionerna har under 2023 blivit allt tydligare. Samtliga regioner prognosticerar negativa resultat 2023. Till 2024 ökar pensionskostnaderna ytterligare och i april 2023 beräknade Sveriges kommuner och regioner att om inga åtgärder vidtogs skulle det negativa resultatet för landets regioner uppgå till drygt minus 20 miljarder kronor 2024.

Utifrån det exceptionella ekonomiska läget åberopar Region Västerbotten även för 2024 synnerliga skäl för att lägga en budget med ett negativt resultat. Anledningen är de kraftigt ökade pensionskostnaderna. Prognosen visar en ökad kostnad för Region Västerbotten mellan 2022 och 2024 på omkring en miljard kronor. De ekonomiska förutsättningarna ser dock bättre ut 2025 och framåt när pensionskostnaderna bedöms minska och återgå till mer normala nivåer. Den senaste prognosen visar att pensionskostnaderna 2025 minskar med 728 miljoner kronor och 2026 minskar de med ytterligare 196 miljoner kronor. De kraftigt ökade pensionskostnaderna bedöms alltså vara av tillfällig karaktär och inte en permanent högre kostnadsnivå som Region Västerbotten långsiktigt behöver anpassa sig till.

Att lägga en budget i balans och i verksamheten tillfälligt genomföra stora nedskärningar 2023 och 2024, för att sedan växla upp igen, skulle innebära stora negativa konsekvenser för verksamheten men även för invånarna i Västerbotten. Förutom stora minskningar i utbud, som är förenat med risker på kort sikt, kan en tillfällig neddragning även leda till mer långtgående konsekvenser, exempelvis inom kompetensförsörjningen där det redan idag finns utmaningar. Det budgeterade negativa resultatet 2024 innebär inte att det inte krävs åtgärder för att vända den negativa ekonomiska utvecklingen. En i övrigt hög nettokostnadsutveckling innebär att det, trots att pensionskostnaderna bedöms minska, kommer att krävas omfattande åtgärder för att nå en ekonomi i balans till 2025.

Region Västerbotten har en målsättning att succesivt stärka den finansiella ställningen

och att tillfälligt budgetera ett negativt resultat bedöms inte väsentlig påverka den långsiktiga målsättningen. För att stärka den finansiella ställningen ska Region Västerbotten över tid ha ett ekonomiskt resultat som är tillräckligt för att finansiera investeringar, pensionsåtagandet samt stärka soliditeten. Att möjliggöra finansiering av investeringar är något som beaktas inför varje budget. Med budgeterat resultat 2024 bedöms finansiering utan extern upplåning möjligt på grund av att en stor del av kostnadsökningen beror på uppräknig av pensionsskulden, vilket inte påverkar likviditeten för just 2024. Målet för pensionsåtagandet är att pensionsskulden 2040 ska vara fullt finansierad. För att klara det har Region Västerbotten placerat medel i en pensionsmedelsportfölj. Idag är knappt 50 procent av skulden finansierad men utifrån prognoser av pensionsskuldens utveckling och beräknad genomsnittlig avkastning i pensionsmedelsportföljen beräknas målet kunna nås till 2040. Det finns alltså förutsättningar att stärka den finansiella ställningen över tid trots utmaningarna på kort sikt.

Kommuner och regioner ska enligt kommunallagen ha en god ekonomisk hushållning i sin verksamhet. God ekonomisk hushållning handlar om att säkerställa en effektiv och ändamålsenlig verksamhet samt en god hushållning av regionens medel på både kort och lång sikt. Varje generation ska själv bära kostnaderna för sin konsumtion så att inte kommande generationer behöver betala för vad den tidigare generationen förbrukat.

För 2024 bedömer inte Region Västerbotten att det är möjligt att uppnå en ändamålsenlig verksamhet och samtidigt inrymma stora kostnadsökningar för pensioner i budget. Att lägga en underskottsbudget bedöms i detta ekonomiskt utmanande läge ge bäst förutsättningar för att uppnå en god ekonomisk hushållning på sikt. De negativa konsekvenserna av stora neddragningar i verksamheten bedöms alltså bli större än de kortsiktiga ekonomiska vinsterna med att lägga en budget i balans 2024. Regionens strategi är i stället att ha ett långsiktigt förhållningssätt till god ekonomisk hushållning, där ett kontinuerligt arbete mot uppsatta mål ska ge långsiktigt hållbara effekter för både verksamhet och ekonomi.

### Investeringar och avskrivningar

Region Västerbottens investeringsbehov är stora och det har varit nödvändigt att prioritera för att rymma investeringar inom de ekonomiska ramarna. Behovet drivs av ökad digitalisering och medicinteknisk utveckling men framför allt av



*Varje generation ska själv bära kostnaderna för sin konsumtion så att inte kommande generationer behöver betala för vad den tidigare generationen förbrukat.*





om- och nybyggda fastigheter. Merparten av regionens lokaler byggdes på 50-, 60- och 70-talet och är i stort behov av renovering och anpassning för att möta kraven från framtidens hälso- och sjukvård. Långsiktiga prognoser visar på fortsatt stort behov av investeringar i minst tio år framåt. Investeringsramen för 2024 är 930 miljoner kronor och för hela planperioden 2024–2027 planeras investeringsutgifterna uppgå till totalt 3 694 miljoner kronor.

Med högre investeringsnivåer ökar kostnaden för avskrivningar. Avskrivning är ett begrepp inom redovisningen som innebär att anskaffningsutgiften för en tillgång kostnadsförs över det antal år som motsvarar den ekonomiska

livslängden. Detta görs för att kostnaden för en investering ska belasta resultatet under hela tillgångens livslängd och inte enbart det år inköpet genomförs. Region Västerbottens avskrivningskostnader kommer, i takt med att pågående och planerade investeringar färdigställs, att öka. För 2024 uppgår budgeten för avskrivningskostnader till 580 miljoner kronor och i slutet av planperioden beräknas de uppgå till 630 miljoner kronor.

	Utfall 2022	Budget 2023	Budget 2024	Plan 2025	Plan 2026	Plan 2027
Investeringsram	744	924	930	893	920	951
Avskrivningar	520	550	580	590	605	630

## Ekonomiska ramar per nämnd

Nämndernas ramar har inför planeringsperioden räknats upp med landstingsprisindex exklusive läkemedel som presenterades av Sveriges kommuner och regioner i augusti 2023. Utgångspunkten har varit föregående års ram med beslutade budgetförändringar.

### Ram för regionfullmäktige

Regionfullmäktiges budgetram för 2024 blir 16,5 miljoner kronor. Budgeten är reducerad med 0,5 miljoner kronor för minskade politikerkostnader med bland annat färre antal sammanträdesdagar i fullmäktige med två dagar.

### Ram för regionstyrelsen

Regionfullmäktige beslutar att anvisa 3 770,4 miljoner kronor till regionstyrelsen i budgeten 2024. Budgeten är uppräknad med index samt utökad med personalomkostnadspålägg. För 2024 reduceras budgeten med 32,4 miljoner kronor, varav 32 miljoner kronor avser minskning av administrativa tjänster och 0,4 miljoner kronor är för minskade politiska kostnader.

Regionstyrelsen får ett budgettillskott på 33,1 miljoner kronor som ska finansiera ökade kostnader för införandet av vårdinformationsstödet Cosmic. Avskrivningsbudgeten för 2024 är 580 miljoner kronor och är en utökning med 30 miljoner kronor. Budgeten för externa pensionskostnaderna följer prognoserad kostnad vilket innebär en ökning med 161 miljoner kronor till 1 470 miljoner kronor.

Budget för primärvårdens tilläggsuppdrag

är till 2024 omfördelat från regionstyrelsen till hälso- och sjukvårdsnämnden. Totalt, inklusive indexuppräknad och personalomkostnadspålägg, innebär omfördelningen en minskning av regionstyrelsens budget med 140,1 miljoner kronor. Efter omfördelningen är budgeten för primärvårdens beställare 1 442,6 miljoner kronor. Ramen fördelas enligt ersättningsmodellen för hälsoval.

Tandvårdens beställare får en budget på 168,1 miljoner kronor. Tandvårdsramen fördelas enligt ersättningsmodellen för hälsoval.

### Ram för hälso- och sjukvårdsnämnden

Regionfullmäktige beslutar att ställa till förfogande totalt 6 307,2 miljoner kronor till hälso- och sjukvårdsnämnden. Budgeten för 2024 är uppräknad med index samt utökad med personalomkostnadspålägg. Budgetreducering är gjord med 58,1 miljoner kronor, varav 58 miljoner kronor är en minskning av administrativa tjänster och 0,1 miljoner kronor en neddragning för politikerkostnader.

Ett budgettillskott ges till nämnden med 180,1 miljoner kronor. Det ska gå till ökade läkemedelskostnader, förlossningen Lycksele, tidigare beslut samt andra kostnadsökningar.

En omfördelning av budget har även skett från regionstyrelsen till hälso- och sjukvårdsnämnden för de tilläggsuppdrag inom primärvården som inte omfattas av vårdvalssystemet. Detta innebär, inklusive indexuppräknad och personalomkostnadspålägg, en ökning av budgetramen med 140,1 miljoner kronor.

Tabell: Ekonomiska ramar per nämnd och styrelse år 2024–2027.

Ekonomiska ramar per nämnd och styrelse 2024–2027	Budget 2023	Budgetförändring 2023	Budgetreducering 2024	Budgettillskott 2024	Omfördelning 2024	Löne- och prisindex	Budget 2024	Plan 2025	Plan 2026	Plan 2027
<b>Regionfullmäktige</b>	<b>18</b>	<b>-2,4</b>	<b>-0,5</b>	<b>0,0</b>	<b>0,3</b>	<b>0,8</b>	<b>16,5</b>	<b>17</b>	<b>18</b>	<b>18</b>
- varav beredningar	9	-1,6	0,0	0,0	0,1	0,4	7,9	8	8	9
<b>Regionstyrelse</b>	<b>3 869</b>	<b>-106,5</b>	<b>-32,4</b>	<b>224,1</b>	<b>-249,2</b>	<b>65,0</b>	<b>3 770,4</b>	<b>3 691</b>	<b>3 807</b>	<b>3 974</b>
- varav beställare primärvård	1 496	16,3	0,0	0,0	-123,9	54,1	1 442,6	1 489	1 535	1 584
- varav beställare tandvård	156	3,0	0,0	0,0	3,1	5,7	168,1	173	179	185
- varav avskrivningar	550	0,0	0,0	30,0	0,0	0,0	580,0	590	605	630
- varav pensionskostnader	1 309	0,0	0,0	161,0	0,0	0,0	1 470,0	1 142	1 078	1 100
<b>Hälso- och sjukvårdsnämnd</b>	<b>5 568</b>	<b>158,3</b>	<b>-58,1</b>	<b>180,1</b>	<b>246,6</b>	<b>212,7</b>	<b>6 307,2</b>	<b>6 509</b>	<b>6 711</b>	<b>6 296</b>
<b>Regional utvecklingsnämnd</b>	<b>413</b>	<b>-0,5</b>	<b>-13,4</b>	<b>14,2</b>	<b>1,2</b>	<b>11,5</b>	<b>425,9</b>	<b>440</b>	<b>453</b>	<b>468</b>
- varav kollektivtrafik	239	0,1	0,0	14,2	0,0	8,7	262,4	271	279	288
<b>Folkhögskolestyrelse</b>	<b>12</b>	<b>0,8</b>	<b>-0,5</b>	<b>0,0</b>	<b>0,8</b>	<b>0,5</b>	<b>13,6</b>	<b>14</b>	<b>14</b>	<b>15</b>
<b>Patientnämnd</b>	<b>6</b>	<b>0,1</b>	<b>-0,3</b>	<b>0,0</b>	<b>0,1</b>	<b>0,2</b>	<b>6,6</b>	<b>7</b>	<b>7</b>	<b>7</b>
<b>Revision</b>	<b>9</b>	<b>0,2</b>	<b>-0,3</b>	<b>0,0</b>	<b>0,2</b>	<b>0,3</b>	<b>8,8</b>	<b>9</b>	<b>9</b>	<b>10</b>
<b>Krisledningsnämnd</b>	<b>0</b>	<b>0,0</b>	<b>0,0</b>	<b>0,0</b>	<b>0,0</b>	<b>0,0</b>	<b>0,0</b>	<b>0</b>	<b>0</b>	<b>0</b>
<b>Summa verksamhetens nettokostnad</b>	<b>9 895</b>	<b>50,0</b>	<b>-105,5</b>	<b>418,4</b>	<b>0,0</b>	<b>291,1</b>	<b>10 549</b>	<b>10 687</b>	<b>11 019</b>	<b>11 417</b>

### Ram för regionala utvecklingsnämnden

Regionfullmäktige beslutar att anvisa regional utvecklingsnämnden 425,9 miljoner kronor. Budgeten för 2024 är uppräknad med index samt utökad med personalomkostnadspålägg men reducerad med 13,4 miljoner kronor. Budgetminskningen består av 8 miljoner kronor för administrativa tjänster, 0,1 miljoner kronor för politikerkostnader, 2,2 miljoner kronor för minskade lokalkostnader samt att finansieringen upphör för ett digitaliseringsprojekt och Norrbotniabanan med 3,1 miljoner. Nämnden får ett budgettillskott med 14,2 miljoner kronor som ska gå till kollektivtrafiken.

### Ramar för folkhögskolestyrelsen, patientnämnden samt revisionen

Regionfullmäktige beslutar att anvisa folkhögskolestyrelsen 13,6 miljoner kronor, patientnämnden 6,6 miljoner kronor och revision 8,8 miljoner kronor. Budgeten är inte indexuppräknad och budgetreducering är gjord för politikerkostnader.

Regionfullmäktiges presidium har hanterat ärendet kring revisionens budget i särskild ordning.

### Balanskravsutredning

Balanskravet är lagstadgat och innebär att verksamheten ska bedrivas så att intäkterna är större än kostnaderna. Balanskravsresultatet beräknas i en balanskravsutredning som utgår från årets resultat, justeras med realisationsvinster och realisationsförluster, orealiserade vinster och förluster i värdepapper samt reservering och användning av resultatutjämningsreserv. Om resultatet är negativt ska underskottet återställas med motsvarande överskott inom tre år.

Balanskravsresultatet för 2022 var positivt och uppgick till 870 miljoner kronor. Det höga balanskravsresultatet 2022 förklaras till viss del av ett positivt resultat i verksamheten men främst av realiserade vinster i värdepapper. Efter augusti 2023 är prognosen för helåret ett negativt balanskravsresultat på 876 miljoner kronor. Då Region Västerbotten även 2024 åberopat synnerliga skäl och budgeterat ett negativt resultat är bedömningen att balanskravsresultatet kan bli negativt även 2024.

Föreställningen  
Jernbanan på  
Västerbottensteatern  
i Skellefteå

FOTO: PATRICK DEGERMAN



# Balansbudget

Balansbudgeten visar regionens förväntade tillgångar, eget kapital, avsättningar och skulder för respektive år under planeringsperioden. Balansbudgeten är baserad på regionens budget för investeringar, avskrivningar och driftresultat samt prognos över pensionsskuldens förändring.

## Soliditet

Soliditet är ett mått som beskriver regionens långsiktiga betalningsförmåga och visar hur stor del av regionens tillgångar som finansierats med eget kapital. Det egna kapitalet var 3 526 miljoner kronor i början av 2023 och tillgångarna uppgick till 13 805 miljoner kronor. Detta ger en soliditet på 26 procent. Budgeten för 2023 och 2024 innebär att soliditeten kommer att minska något och beräknas till omkring 18 procent

2024. Från och med 2025 ökar soliditeten igen för att i slutet på planperioden uppgå till 23 procent.

Region Västerbotten redovisar pensioner enligt den så kallade blandmodellen enligt lagen om kommunal bokföring och redovisning. Det betyder att pensioner som intjänats före 1998 klassificeras som ansvarsförbindelse och redovisas inte i balansräkningen. Soliditeten inklusive ansvarsförbindelsen var i början av 2023 negativ med 9 procent. Utifrån budget och plan beräknas soliditeten inklusive ansvarsförbindelsen försämrats 2023 och 2024 för att sedan stärkas och i slutet på planperioden vara omkring minus 3 procent.

Balansbudget	Utfall 2022	Budget 2023	Budget 2024	Plan 2025	Plan 2026	Plan 2027
<b>Tillgångar</b>						
Anläggningstillgångar	6 964	7 342	7 692	7 995	8 310	8 631
Omsättningstillgångar	6 841	7 036	7 303	7 433	8 560	7 942
<b>SUMMA TILLGÅNGAR</b>	<b>13 805</b>	<b>14 378</b>	<b>14 995</b>	<b>15 535</b>	<b>16 061</b>	<b>16 573</b>
<b>Eget kapital</b>						
- ingående eget kapital	3 728	3 526	3 202	2 765	2 997	3 438
- periodens resultat	-202	-324	-437	232	441	366
<b>Summa eget kapital</b>	<b>3 526</b>	<b>3 202</b>	<b>2 765</b>	<b>2 997</b>	<b>3 438</b>	<b>3 804</b>
<b>Avsättningar</b>						
Avsättningar för pensioner	5 934	6 830	7 884	8 192	8 277	8 423
<b>Summa avsättningar</b>	<b>5 934</b>	<b>6 830</b>	<b>7 884</b>	<b>8 192</b>	<b>8 277</b>	<b>8 423</b>
<b>Skulder</b>						
Långfristiga skulder	1 865	1 865	1 865	1 865	1 865	1 865
Kortfristiga skulder	2 481	2 481	2 481	2 481	2 481	2 481
<b>Summa skulder</b>	<b>4 346</b>	<b>4 346</b>	<b>4 346</b>	<b>4 346</b>	<b>4 346</b>	<b>4 346</b>
<b>SUMMA EGET KAPITAL AVSÄTTNINGAR OCH SKULDER</b>	<b>13 805</b>	<b>14 378</b>	<b>14 995</b>	<b>15 535</b>	<b>16 061</b>	<b>16 573</b>

# Kassaflödesanalys

Förändringen av regionens likvida medel beror på hur regionens kassaflöde, det vill säga in- och utbetalningar, skiljer sig åt. Kassaflödet påverkas till exempel negativt av investeringsutbetalningar, medan positiva resultat i verksamheten samt extern lånefinansiering påverkar positivt.

## Likviditet

Likviditeten anger betalningsberedskapen på kort sikt. Tidigare års höga utgifter för investeringar medförde en ökad upplåning för att bibehålla en god likviditet. De två senaste åren har regionens kassaflöde och likviditet stärkts vilket även gjort det möjligt att amortera på låneskulden. I början av 2023 uppgick likvida medel till 213 miljoner kronor och låneskulden till 1 800 miljoner kronor. Region Västerbottens målsätt-

ning är att låneskulden över tid ska minska. Nyupplåning tillåts för att hantera likviditetsbehov på kort sikt, exempelvis för att finansiera tillfälligt höga investeringsutgifter.

## Låneram 2024

Region Västerbottens totala låneram för 2024 är 4 000 miljoner kronor. Detta innebär att Region Västerbotten kan omsätta lån men även ta nya lån inom en totalt högsta låneram om 4 000 miljoner kronor 2024.

Kassaflödesanalys	Utfall 2022	Budget 2023	Budget 2024	Plan 2025	Plan 2026	Plan 2027
<b>Löpande verksamhet</b>						
Årets resultat	-202	-324	-437	232	441	366
Justering för ej likvidpåverkande poster	776	1 446	1 634	898	690	776
<b>Medel från löpande verksamhet före förändring av rörelsekapital</b>	<b>574</b>	<b>1 122</b>	<b>1 197</b>	<b>1 130</b>	<b>1 131</b>	<b>1 142</b>
Förändring kortfristiga fordringar	-336	0	0	0	0	0
Förändring förråd	3	0	0	0	0	0
Förändring korta skulder	3	0	0	0	0	0
<b>Kassaflöde löpande verksamhet</b>	<b>244</b>	<b>1 122</b>	<b>1 197</b>	<b>1 130</b>	<b>1 131</b>	<b>1 142</b>
<b>Investeringsverksamhet</b>						
Investeringar	-752	-924	-930	-893	-920	-951
Försäljning av anläggningstillgångar	0	0	0	0	0	0
Förändring kortfristiga placeringar	558	-160	-170	-180	-190	-200
<b>Kassaflöde investeringsverksamhet</b>	<b>-194</b>	<b>-1 084</b>	<b>-1 100</b>	<b>-1 073</b>	<b>-1 110</b>	<b>-1 151</b>
<b>Finansieringsverksamhet</b>						
Förändring långfristiga skulder	-607	0	0	0	0	0
<b>Kassaflöde finansieringsverksamhet</b>	<b>-607</b>	<b>0</b>	<b>0</b>	<b>0</b>	<b>0</b>	<b>0</b>
<b>ÅRETS KASSAFLÖDE</b>	<b>-556</b>	<b>38</b>	<b>97</b>	<b>57</b>	<b>21</b>	<b>-9</b>
Likvida medel vid årets början	769	213	251	348	405	426
Likvida medel vid årets slut	213	251	348	405	426	417

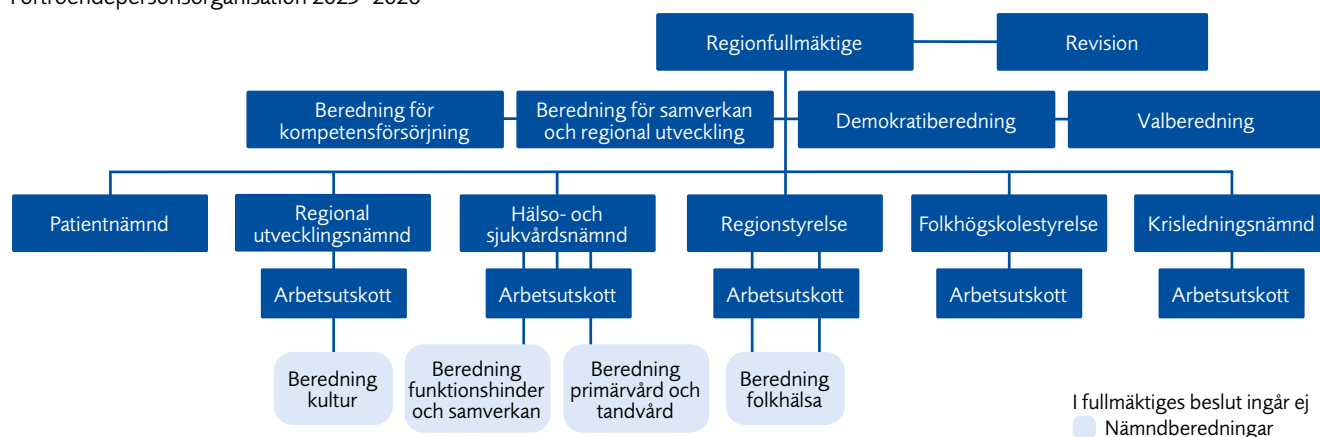


## BILAGA 1:

# Så styrs Region Västerbotten

Regionen är en politiskt styrd organisation. Det innebär att de förtroendevalda beslutar om övergripande mål, fördelar resurser, gör prioriteringar och följer resultaten i förhållande till uppsatta mål och vidtar åtgärder om målen inte nås.

Förtroendepersonsorganisation 2023–2026



## Regionfullmäktige

Region Västerbotten styrs av regionfullmäktige, som väljs av västerbottningarna via allmänna val. Regionfullmäktige fattar beslut i övergripande frågor, exempelvis regionens mål, budget och skattesats.

## Beredningar under fullmäktige

2023 inrättades tre nya beredningar under regionfullmäktige. Beredningarna ska arbeta länsövergripande med sina uppdrag.

- Beredningen för kompetensförsörjning ska beskriva och föreslå långsiktiga åtgärder för kompetensförsörjningen, både för den egna organisationen och för länet.
- Beredningen för samverkan och regional utveckling ska arbeta länsövergripande med att fånga relevanta primärkommunala perspektiv inom området för regional utveckling.
- Demokratiberedningen ska föra årliga invånardialoger med teman som beslutats i fullmäktige.

## Revisionen

Revisorerna är regionfullmäktiges, och därmed även invånarnas, demokratiska kontrollinstrument som granskar verksamheten. Revisorer-

na kontrollerar bland annat om fullmäktiges mål uppfyllts och om skattepengarna använts på ett lämpligt sätt. Till sin hjälp har de dels tjänstepersoner på Region Västerbottens revisionskontor, dels konsulter från upphandlade revisionsbyråer.

## Regionstyrelsen

Regionstyrelsen är regionens ledande politiska förvaltningsorgan som ansvarar för att leda och samordna förvaltningen. Regionstyrelsen har ett strategiskt ansvar för att säkerställa en effektiv och ändamålsenlig regionkommun. Den ska ha uppsikt över övriga nämnder men även över den del av verksamheten som bedrivs i andra former, som bolag, stiftelser, kommunalförbund och gemensamma nämnder.

Regionstyrelsen är bland annat beställare av regionens primärvård, som omfattas av vårdvalssystemet, samt av tandvård. Styrelsen ansvarar även för att följa upp den verksamhet som utförs av privata vårdgivare. Styrelsen har utöver detta ett ansvar för folkhälsa ur ett invånarperspektiv. Ett arbetsutskott till regionstyrelsen har inrättats.

## Hälsa- och sjukvårdsnämnden

Hälsa- och sjukvårdsnämnden ansvarar för den verksamhet som bedrivs inom sjukhusvård, pri-

märvård i egen regi, tandvård i egen regi samt funktionshinder och habilitering. Nämnden har därmed det yttersta vårdgivaransvaret. Nämnden ska också följa och driva utveckling av forskning, innovation och utbildning inom området. Utöver detta ansvarar nämnden för att hälso- och sjukvården tas tillvara som en regional tillväxtfaktor. Den ansvarar även för arbetet med nationella minoritetsgrupper.

### Delat ansvar för primärvård

Inom primärvården och tandvården tillämpas lagen om vårdvalssystem som gör det möjligt för invånarna att välja hälsocentral. Regionstyrelsen har ansvar för att utforma och följa upp beställningen av Hälsoval primärvård. Hälso- och sjukvårdsnämnden ansvarar för att genomföra beställningen inom nämndens primärvård. Styrelsens beställning gäller även för de privata hälsocentralerna i länet.



### Regionala utvecklingsnämnden

Regionala utvecklingsnämnden ansvarar för att leda, driva, utveckla och samordna det regionala utvecklings- och tillväxtarbetet i länet. I uppdraget finns även ett ansvar för regional kulturverksamhet samt regional kollektivtrafik. En viktig uppgift är att besluta om hur vissa statliga medel för regional utveckling ska användas. Nämnden ansvarar för att det finns strukturer för samverkan kring regionala utvecklingsfrågor mellan nämnden och länets kommuner.

### Patientnämnden

Patientnämndens uppdrag är att stödja och hjälpa enskilda patienter att få klagomål besvarade från vårdgivarna samt bidra till kvalitetsutveckling och hög patientsäkerhet i hälso- och sjukvården. Patientnämnden ska också rekrytera, utbilda och handleda stödpersoner till personer som vårdas med tvång enligt lagstiftning om psykiatrisk tvångsvård, rättspsykiatrisk vård och smittskyddslagen.

### Folkhögskolestyrelsen

Folkhögskolestyrelsen är det politiska organ som styr verksamheten vid Storumans och Vindelns folkhögskolor där Region Västerbotten är huvudman.

### Krisledningsnämnden

Inför 2023 inrättade Region Västerbotten en krisledningsnämnd som ska aktiveras under extraordinära händelser i fredstid. Ordföranden i krisledningsnämnden bedömer när en extraordinär händelse innebär att nämnden aktiveras.

### Gemensamma nämnder, samordningsförbund och kommunalförbund

Tillsammans med Skellefteå kommun finns en gemensam nämnd som svarar för måltidsproduktionen på Skellefteå lasarett (måltidsnämnden). Region Västerbotten är även medlem i kommunalförbunden Svenskt Ambulansflyg, Svensk luftambulans, Norrlands nätverk för musikteater och dans, Norra sjukvårdsregionförbundet samt Kommunalförbundet avancerad strålbehandling. Region Västerbotten är också medlem i samordningsförbunden Umeåregionen, Skellefteå-Norsjö samt Lycksele-Malå.

### Hel- och samägda företag

Region Västerbotten är hel- och delägare i ett antal företag. Ägandet av företagen ska så långt som möjligt samordnas med den övriga verksamheten för att skapa nytta för regionens invånare. Region Västerbotten ska i sitt ägarskap verka för att tillvarata länets intressen och ge länets invånare en god livssituation.

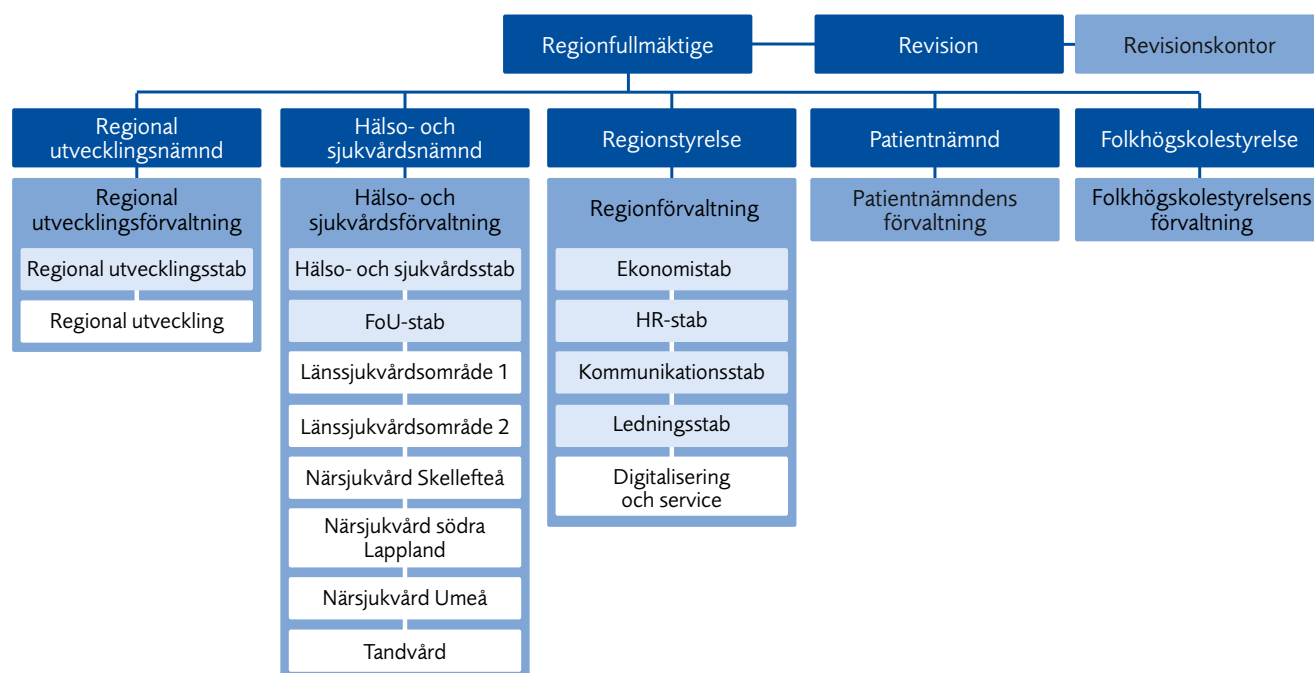
Region Västerbottens hel- och samägda företag	Ägarandel
Länstrafiken	100,0 %
Bussgods (dotterbolag Länstrafiken)	67,7 %
Västerbottensteatern	60,0 %
Norrlandsoperan AB	60,0 %
AC-net Internservice AB	51,0 %
AC-net Externservice AB	51,0 %
Skogs- och samemuseet i Lycksele AB	49,0 %
Västerbottens museum	40,0 %
Skellefteå museum	40,0 %
Science Park i Umeå AB	40,0 %
Norrbottenbanan AB	28,6 %
Norrtåg AB	25,0 %
Almi Företagspartner Nord AB	24,5 %
Umeå Biotech Incubator	16,1 %
Uminova Innovation AB	16,1 %
AB Transitio	5,0 %
Samtrafiken AB (dotterbolag Länstrafiken)	1,8 %
Inera AB	0,2 %



## BILAGA 2:

# Tjänstepersonorganisationen

Tjänstepersonerna har till uppgift att verkställa det som politikerna beslutat. Region Västerbotten har fem förvaltningar, en för varje styrelse eller nämnd. Förvaltningarna leds av en förvaltningschef.



## Regiondirektör

Regiondirektören är regionens högsta ansvariga tjänsteperson och chef över förvaltningscheferna. Regiondirektörens uppgift är att företråda regionen och biträda regionstyrelsen i ledning, tillsyn och samordning av regioners verksamheter och arbeta för att de beslut som fattas av politikerna verkställs.

Regiondirektören har ett övergripande ansvar för strategiska frågor på tjänstepersonsnivå. I det ingår att leda, samordna och klargöra principerna för styrning, ledning, uppföljning, utvärdering och kontroll. Det består också av att utveckla och säkerställa en väl fungerande och effektiv arbetsorganisation med invånarna i fokus samt att bidra till utveckling av Region Västerbotten som organisation och Västerbotten som plats.

## Förvaltningschef

Förvaltningschefen är nämndens ledande tjänsteperson. Hen har verksamhets- och resultatansvar och ska bereda, verkställa och följa upp

hela nämndens verksamhet. Förvaltningschefen ska tydliggöra mål och ansvar i organisationen. I ansvaret ingår också att integrera verksamheten i den övriga regionkoncernen för att skapa synergieffekter eller mervärden

## Centrala ledningsgruppen

Den leds av regiondirektören, som också utser dem som ska ingå. Ledningsgruppen är regiondirektörens resurs för övergripande ledning av regionens totala verksamhet. Gruppen har ett gemensamt ansvar att företråda regionen och arbeta för att verksamheten utvecklas i enlighet med regionfullmäktiges mål och inriktning. Uppgiften är att utveckla och säkerställa en väl fungerande och effektiv arbetsorganisation samt att bidra till utveckling av Region Västerbotten.

## Styrning

Regionfullmäktige fastställer en regionplan med vision och sju regionmål för mandatperioden. Fullmäktige kan också ge uppdrag till styrelser, nämnder och fullmäktigeberedningar. Uppdra-



*Alla nämnder har ansvar för att det finns en fungerande intern kontroll för sin verksamhet.*

gen omfattar specifika och avgränsade aktiviteter eller insatser som antingen är tidsatta eller ska genomföras under mandatperioden.

Regionfullmäktige beslutar om ekonomiska anslagsramar för varje styrelse och nämnd. Nämnden ansvarar för att verksamheten bedrivs med anvisade medel och att de används så effektivt som möjligt.

Utifrån regionplanen konkretiserar nämnder sitt uppdrag i nämndplanerna. Nämnderna utgår från fullmäktiges mål och bryter ned vad de behöver styra på och följa upp för att nå målen. Nämnderna har även möjlighet att ge uppdrag till förvaltningarna.

Regionens mål förverkligas av verksamheten. I verksamheten omsätts politiska beslut i handling och där avgörs hur verksamheten ska organiseras och bedrivs för att nå målen.

### Uppföljning

Uppföljning av de mål som fullmäktige har riktat till respektive nämnd sker i samband med delårsrapporter och i årsredovisningen. Vid uppföljningen i årsredovisningen gör nämnden en bedömning av om de delmål som nämnden antagit har uppfyllts, delvis uppfyllts eller inte uppfyllts. I delårsrapporten görs i stället en prognos för utfallet vid årets slut. Bedömningen är en helhetsbedömning med utgångspunkt i de delmål eller indikatorer som nämnden har beslutat om för respektive mål. När individbaserade mätetal följs upp ska könsuppdelad statistik redovisas. Vid uppföljningen analyserar nämnden resultatet för att förstå utvecklingen och fattar vid behov beslut om åtgärder.

### Region Västerbottens policy

De beskriver vårt gemensamma förhållningssätt inom åtta områden som påverkar alla inom regionen:

- Arbetsmiljö
- Kvalitet
- Miljö
- Jämställdhet och jämlikhet
- Ekonomi och förvaltning
- Säkerhet
- Kommunikation
- Informationssäkerhet.

Policyn är framåtsyftande och beskriver vad som ska känneteckna vårt förhållningssätt och våra värderingar. Mer precis vägledning kommer också att finnas i de övriga styrande och vägledande dokument som hör till varje policyområde.

### Andra styrande dokument

Utöver regionplanen och policyn finns andra styrande dokument beslutade av fullmäktige och olika nämnder.

Strategier är generella aktiviteter och åtgärder på längre sikt som beskriver hur arbetet ska bedrivs för att nå uppsatta mål eller tillstånd. Det finns strategier för huvuduppgifterna och strategier som ska stödja huvuduppgifterna.

### Intern kontroll

En god intern kontroll förebygger, upptäcker och åtgärdar fel och brister som hindrar att organisationen kan nå sina mål på ett säkert och effektivt sätt. Intern kontroll bygger också in medvetenhet om behovet av att värna och vårda en stabil, öppen och rättssäker process. Intern kontroll handlar om att på en rimlig nivå säkerställa

- att verksamheten bedrivs på ett ändamålsenligt och kostnadseffektivt sätt
- att information om verksamheten och den finansiella rapporteringen är tillförlitlig
- att lagar, regler och regionfullmäktiges policy, mål och riktlinjer följs.

Enligt kommunallagen är det respektive nämnd som har ansvar för att det finns en fungerande intern kontroll för sin verksamhet. Nämnden antar därför årligen en tillsynsplan för intern kontroll som bygger på en riskanalys. För prioriterade risker genomförs åtgärder eller kontroller för att säkerställa att det underliggande kontrollsystemet fungerar som det ska.

Nämnden ska löpande följa upp tillsynsplanens kontrollaktiviteter och i samband med årsrapporten görs även en utvärdering och bedömning om nämndens samlade interna kontroll.



