

Regionala utvecklingsnämnden

Sammanträdesdatum  
2022-09-21**§ 150           Taxa för servicelinje i Lycksele tätort**  
RUN 381-2022**Sammanfattning**

Kommunstyrelsen i Lycksele kommun beslutade 2022-05-31 att införa en Servicelinje i Lycksele tätort hösten 2022. Trafiken kommer att bedrivas utanför peaktider och med resurser inom ramen för befintliga trafikavtal. Trafiken kommer att erbjuda allmänheten vissa möjligheter till kollektivt resande mellan stadsdelarna och centrum. Avgångarna kommer att vara sökbara via Länstrafikens hemsida och app. Prissättningen kommer att desamma som för övrig allmän regional kollektivtrafik. Lycksele kommun önskar dock erbjuda resenärerna ett annat lägre biljettpris än det som utgörs av lägsta kilometerintervallet för den regionala kollektivtrafiken.

De lägre biljettintäkter som en lägre taxa innebär finansieras av Lycksele kommun då det är kommunen som beställer och finansierar den inomkommunala kollektivtrafiken inom Lycksele kommun.

En speciellt anpassad taxa enligt förslag från kommun bedöms inverka positivt på antalet som reser med servicelinjen. Lycksele kommun finansierar den inomkommunala kollektivtrafiken inom kommunen varför ingen ekonomisk påverkan sker för Region Västerbotten av beslutet.

En lägre kostnad för kollektivtrafiken inom Lycksele tätort bedöms ge en positiv effekt för det totala resandet för både män och kvinnor. Eftersom kvinnor utgör en högre andel av de som reser med kollektivtrafiken kan förändringen antas innebära en något mer positiv effekt för kvinnors resande.

**Förslag till beslut**

Kollektivtrafikutskottet föreslår regionala utvecklingsnämnden att föreslå regionfullmäktige att:

Taxa för servicelinje i Lycksele tätort införs enligt förslag från Lycksele kommun.

**Beslut**

Regionala utvecklingsnämnden föreslår regionfullmäktige besluta att taxa för servicelinje i Lycksele tätort införs enligt förslag från Lycksele kommun.

**Expedieras till**

Regionstyrelsen/regionfullmäktige

**Beslutsunderlag**

- §44 KTU Taxa för servicelinje i Lycksele tätort
- Tjänsteskrivelse Taxa servicelinje Lycksele 2022-08-25
- Bilaga - Avvikande taxa för servicelinje i Lycksele tätort

---

**Utdragsbestyrkande**

Karolina Filipsson  
Samhällsbyggnad

## **Taxa för servicelinje i Lycksele tätort**

KTM 47-2022

### **Sammanfattning**

Kommunstyrelsen i Lycksele kommun beslutade 2022-05-31 att införa en Servicelinje i Lycksele tätort hösten 2022. Trafiken kommer att bedrivas utanför peaktider och med resurser inom ramen för befintliga trafikavtal. Trafiken kommer att erbjuda allmänheten vissa möjligheter till kollektivt resande mellan stadsdelarna och centrum. Avgångarna kommer att vara sökbara via Länstrafikens hemsida och app. Prissättningen kommer att desamma som för övrig allmän regional kollektivtrafik. Lycksele kommun önskar dock erbjuda resenärerna ett annat lägre biljettpris än det som utgörs av lägsta kilometerintervallet för den regionala kollektivtrafiken.

De lägre biljettintäkter som en lägre taxa innebär finansieras av Lycksele kommun då det är kommunen som beställer och finansierar den inomkommunala kollektivtrafiken inom Lycksele kommun.

### **Förslag till beslut**

Kollektivtrafikutskottet föreslår regionala utvecklingsnämnden att föreslå regionfullmäktige att:

    Taxa för servicelinje i Lycksele tätort införs enligt förslag från Lycksele kommun

### **Bedömda resultat och konsekvenser**

En speciellt anpassad taxa enligt förslag från kommun bedöms inverka positivt på antalet som reser med servicelinjen.

### **Resurser och finansiering**

Lycksele kommun finansierar den inomkommunala kollektivtrafiken inom kommunen varför ingen ekonomisk påverkan sker för Region Västerbotten av beslutet

### **Jämställdhet**

En lägre kostnad för kollektivtrafiken inom Lycksele tätort bedöms ge en positiv effekt för det totala resandet för både män och kvinnor. Eftersom kvinnor utgör en högre andel av de som reser med kollektivtrafiken kan förändringen antas innebära en något mer positiv effekt för kvinnors resande.

### **Beredningsansvariga**

Strateg vid Regionala kollektivtrafikmyndigheten har upprättat tjänsteskrivelse till ärendet.

### **Beslutsunderlag**

Inkommen skrivelse från Lycksele kommun

### **Beslutet expedieras till**

Regionala kollektivtrafikmyndigheten

Länstrafiken i Västerbotten AB

Lycksele kommun, Infrastrukturplanerare Peter Molin

**§ 44           Taxa för servicelinje i Lycksele tätort**  
KTM 47-2022**Sammanfattning**

Kommunstyrelsen i Lycksele kommun beslutade 2022-05-31 att införa en Servicelinje i Lycksele tätort hösten 2022. Trafiken kommer att bedrivas utanför peaktider och med resurser inom ramen för befintliga trafikavtal. Trafiken kommer att erbjuda allmänheten vissa möjligheter till kollektivt resande mellan stadsdelarna och centrum. Avgångarna kommer att vara sökbara via Länstrafikens hemsida och app. Prissättningen kommer att desamma som för övrig allmän regional kollektivtrafik. Lycksele kommun önskar dock erbjuda resenärerna ett annat lägre biljettpris än det som utgörs av lägsta kilometerintervallet för den regionala kollektivtrafiken.

De lägre biljettintäkter som en lägre taxa innebär finansieras av Lycksele kommun då det är kommunen som beställer och finansierar den inomkommunala kollektivtrafiken inom Lycksele kommun.

**Förslag till beslut**

Kollektivtrafikutskottet föreslår regionala utvecklingsnämnden att föreslå regionfullmäktige att:

Taxa för servicelinje i Lycksele tätort införs enligt förslag från Lycksele kommun.

**Beslut**

Kollektivtrafikutskottet föreslår regionala utvecklingsnämnden att föreslå regionfullmäktige att:

Taxa för servicelinje i Lycksele tätort införs enligt förslag från Lycksele kommun

**Expedieras till**

Regionala utvecklingsnämnden

**Beslutsunderlag**

- Karolina Filipssons tjänsteskrivelse 2022-08-25
- Bilaga - Avvikande taxa för servicelinje i Lycksele tätort

**TJÄNSTESKRIVELSE**

## Avvikande taxa för servicelinje i Lycksele tätort

### Förslag till beslut

Kommunstyrelsens arbetsutskott hemställer till Region Västerbotten om avvikande taxa för servicelinjen inom Lycksele tätort, att gälla från 2023-01-01.

### Ärendebeskrivning

Kommunstyrelsen beslutade 2022-05-31 § 67 att till hösten 2022 införa en servicelinje i Lycksele tätort, för att medelst befintliga fordons- och förarresurser utanför peaktider erbjuda allmänheten vissa möjligheter till kollektivt resande mellan stadsdelarna och centrum. Då trafiken utgår ifrån Lycksele kommuns ordinarie inomkommunala linjer via avtal hos Länstrafiken kommer även servicelinjen att formellt vara en del av Länstrafikens system. Detta innebär bland annat att avgångarna kommer att vara sökbara via Länstrafikens hemsida och appar – men också att samma biljettpriser som i övriga länet kommer att gälla. Vill Lycksele kommun erbjuda resenärerna ett annat biljettpris krävs ett formellt beslut i Region Västerbottens regionfullmäktige.

### Finansiering

Sänkt taxa innebär lägre biljettintäkter – förutsatt ett oförändrat resande. Lägre kostnad för resenären skulle dock kunna locka fler påstigande. Denna typ av dynamiska effekter är svåra att förutsäga. I kalkylerna inför beslut om trafikstart har en uppskattning om tio sålda enkelbiljetter per dag inneburit en kostnadstäckning om ca 6%. Ett förändrat biljettpris bedöms därför få en högst marginell effekt på slutraden.

### Väsentlighetsanalys

Väsentlighetsanalys bedöms inte nödvändig, då sådan redan genomförts inför beslutet att införa servicelinjen.

### Samlad bedömning

Länstrafikens taxa bygger på en avståndsstege med brytpunkter var sjunde kilometer. De billigaste biljetterna gäller alltså för resor omfattande 0 till 7 km – vilket i praktiken främst blir relevant i Umeå respektive Skellefteå tätort. Priserna framgår av tabell på nästa sida. Servicelinjen i Lycksele tätort skiljer sig på åtminstone två tydliga sätt från tätortstrafiken vid kusten. För det första är utbudet mycket begränsat, med endast ett par avgångar per dag. För det andra är avstånden generellt kortare varvid de flesta resor inte bör överstiga två-tre kilometer, alltså knappt hälften av sjukilometersgränsen. Av dessa anledningar bedöms det skäligt att påstigande på servicelinjen betalar en lägre taxa än resenärer med lokaltrafiken i Umeå respektive Skellefteå.

## Ordinarie taxa Länstrafiken

	Enkelbiljett			Rabattkort minst 6 resor			Månadskort		
	Vuxen	S / U*	Barn	Vuxen	S / U	Barn	Vuxen	S / U	Barn
Km 0-7	28	22	17	22	18	13	635	520	380

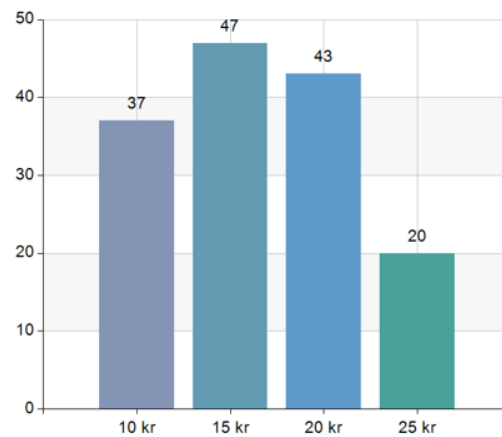
\*S = Senior 65+, U = Ungdom 20-25 år, Barn 7-19 år

Efter att beslut fattats om införande av servicelinjen har en enkät funnits tillgänglig via kommunens hemsida, där knappt 150 respondenter lämnat synpunkter. Två av frågorna gällde lämplig nivå för biljettpriser:

## Hur mycket är du beredd att betala för en enkelbiljett mellan centrum och din stadsdel?

Namn	Antal	%
10 kr	37	25,2
15 kr	47	32
20 kr	43	29,3
25 kr	20	13,6
<b>Total</b>	<b>147</b>	<b>100</b>

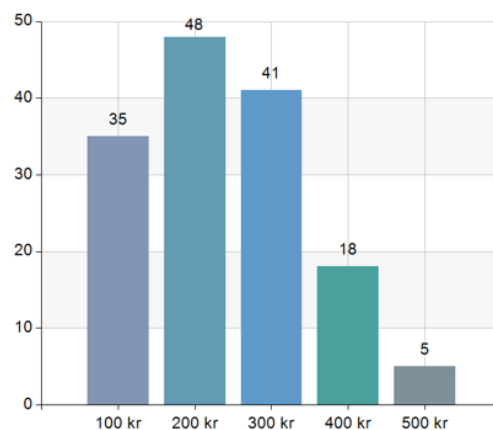
Svarsfrekvens
100% (147/147)



## Hur mycket är du beredd att betala för ett månadskort mellan centrum och din stadsdel?

Namn	Antal	%
100 kr	35	23,8
200 kr	48	32,7
300 kr	41	27,9
400 kr	18	12,2
500 kr	5	3,4
<b>Total</b>	<b>147</b>	<b>100</b>

Svarsfrekvens
100% (147/147)



Utifrån tidigare nämnda argument och svar i enkäten föreslås nedanstående taxa. Då priset för en enkelbiljett läggs tämligen lågt bedöms det överflödigt med ytterligare prisreducering gällande rabattkort för flera resor. Som framgår av enkäten är det dock en mycket liten minoritet som i praktiken ser ordinarie Länstrafikentaxa för månadskort som rimlig för just denna trafik, varför förslaget ligger påtagligt lägre för månadskort.

#### Förslag till taxa för Lycksele servicelinje

	Enkelbiljett			Rabattkort minst 6 resor			Månadskort		
	Vuxen	S / U	Barn	Vuxen	S / U	Barn	Vuxen	S / U	Barn
Km 0-7	20	10	10	20	10	10	300	200	200

Slutligen bör nämnas att ärendegången inom Region Västerbotten innehåller vissa ledtider, då formellt beslut måste fattas av Regionfullmäktige. En möjligen positiv sidoeffekt av att verkställandet kan ske först fram emot årsskiftet är möjligheterna till komparativ analys. En jämförelse av resandet före och efter taxejustering kan ge en indikation om de potentiella resenärernas priskänslighet.

#### Beslutet skickas till

Trafikstrateg Region Västerbotten

Infrastrukturplanerare Lycksele kommun

Peter Molin

Infrastrukturplanerare

Samhällsplaneringsenheten, VO Samhällsbyggnad