

# Västerbotten – en attraktiv region där olikheter skapar utvecklingskraft

Regional Utvecklingsstrategi 2020–2030

FÖRSLAGSDOKUMENT



## Innehållsförteckning

Inledningstext under processen.....	3
Från strategi till samhandling.....	4
RUS – det gemensamma åtagandet.....	4
En region i Norrland, Sápmi, Sverige, norra Skandinavien, Östersjön, Europa, Arktis och världen.....	6
Regionala utvecklingsinsatser och stärkt förmåga i regionen .....	6
Uppföljning av regional utvecklingsstrategi 2020–2030.....	7
Västerbotten – en attraktiv region där olikheter skapar utvecklingskraft .....	8
Övergripande hållbarhetsmål .....	8
En levande plats år 2030 .....	9
En cirkulär plats år 2030.....	12
Vägen till ett hållbart Västerbotten år 2030 – tre inriktningar och sex prioriteringar .....	15
Inriktningar .....	17
Sammanhållen region .....	17
Jämlik och jämställd inkludering .....	17
Föregångare i omställning.....	17
Prioriteringar .....	19
Prioritering 1: Västerbotten – en nytänkande och smart region.....	19
Delprioriteringar.....	20
1.1 Kapacitet för samverkan och samhandling.....	20
1.2 Digitalisering och nya lösningar .....	21
1.3 Utveckling av innovationer.....	21
Vägen framåt – exempel på andra strategier och planer .....	22
Prioritering 2: Västerbotten – en region med platsbaserad hållbar näringslivsutveckling .	23
Delprioriteringar.....	24
2.1 Kapacitet för samverkan och samhandling.....	24
2.2 Växande, starkare företag och nya livskraftiga företag .....	25
Vägen framåt – exempel andra strategier och planer .....	25
Prioritering 3: Västerbotten – en nära tillgänglig region .....	27
Delprioriteringar.....	27
3.1 Kapacitet för samverkan och samhandling.....	27
3.2 Investeringar i hållbara transportsystem .....	28
3.3 Hållbar mobilitet.....	29
3.4 Investeringar i digital infrastruktur .....	29

Vägen framåt – exempel andra strategier och planer .....	30
Prioritering 4: Västerbotten – en region med hållbara livsmiljöer att bo, verka och leva i	31
Delprioriteringar .....	32
4.1 Kapacitet för samverkan och samhandling .....	32
4.2 Utveckla och förvalta naturarv och livsmiljöer med en aktiv fritid.....	32
4.3 Utveckla kultur och kulturarv .....	33
4.4 Hållbar konsumtion, inklusive energianvändning .....	34
Vägen framåt – exempel andra strategier och planer .....	35
Prioritering 5: Västerbotten – en hälsofrämjande region.....	36
Delprioriteringar .....	36
5.1 Kapacitet för samverkan och samhandling .....	36
5.2 Hälsosamma levnadsvanor .....	37
5.3 Hälsosamma arbets- och verksamhetsmiljöer .....	38
5.4 Trygg vård och social omsorg, särskilt för barn, unga och sårbara grupper .....	38
Vägen framåt – exempel andra strategier och planer .....	39
Prioritering 6: Västerbotten – en region rik på kompetenser .....	40
Delprioriteringar .....	40
6.1 Kapacitet för samverkan och samhandling .....	40
6.2 Likvärdigt deltagande i arbets- och samhällsliv, särskilt genom utbildning .....	41
6.3 Kompetensförsörjning i företag och verksamheter .....	42
Vägen framåt – exempel andra strategier och planer .....	43

## Inledningstext under processen

Detta dokument är ett förslag till Regional Utvecklingsstrategi (RUS). Dokumentet är en bred strategi som behandlar Västerbottens utveckling på flera olika plan och är framtagen tillsammans med ett stort antal deltagare i en öppen process, under lång tid.

En regional utvecklingsstrategi tas fram för att öka samsynen mellan olika samhällssektorer, bland olika beslutsfattare på flera plan och i förlängningen också medborgarna.

Västerbottens goda möjligheter till en stabil och hållbar utveckling i en global ekonomi ökar med just samsyn som grund. Det är i samsyn och gemensamt arbete som tillit skapas och tilliten skapar i sin tur grund för att utvecklas tillsammans. Den sociala tilliten är kanske länets enskilt största styrka, där Västerbotten i EU-sammanhang rankas som den allra högt placerade regionen i rankingen *Social Progress Index (SPI)*.

Västerbotten påverkas direkt av megatrenderna i samhället, som globalisering, urbanisering och digitalisering. Som sägs lite senare i dokumentet är Västerbotten på många sätt ett Sverige i miniatyr, med såväl möjligheter som utmaningar i de olikheter som präglar länet. Där tar strategin sin utgångspunkt för att vara en attraktiv region som låter olikheter skapa utvecklingskraft.

Den Regionala Utvecklingsstrategin och Regionplanen är de två verksamhetsövergripande dokument som fastställs i Regionfullmäktige. De är skilda från varandra och helt olika till sin karaktär. Regionplanen slår fast vad verksamheterna i Region Västerbotten ska ha för mål och riktlinjer samt är styrdokumentet för hur vi fördelar och prioriterar resurser och insatser i organisationen Region Västerbotten.

Den Regionala Utvecklingsstrategin har hela länet som fokus. Den knyter ihop olika sorters mål och riktlinjer från alla olika samhällssektorer samt visar hur olika strategier och planer hänger ihop med varandra, från EU-nivån och ibland ända ned till lokal nivå.

I detta förslag finns en prioritering som handlar om hälsa, men som har ett folkhälso- och arbetsmiljöfokus. Styrningen av Hälso- och Sjukvården som sektor och som organisation hanteras istället i Regionplanen. När pandemin drabbade världen under 2020 diskuterades hur effekterna på medellång och lång sikt kan komma att påverka länets utveckling. Redan under hösten 2020 blev det känt att de största negativa effekterna på världsekonomin, sedan mätningar började göras, har slagit till. Nödvändiga överenskommelser och prioriteringar har börjat hanteras i hela Europa och det står klart att det kommer att bli förändringar i EU:s långtidsbudget som följd av pandemin. Det kommer i sin tur att påverka förutsättningarna för arbete med strukturfondsprogram och annat som är grunden för den Regionala Utvecklingsstrategin. Företrädare för regionens kommuner respektive regional utveckling har i samråd kommit överens om att utvecklingsstrategin ska kunna revideras när effekterna av pandemin klarnat och om det finns behov av justeringar i prioriteringar eller inriktning.

Det står dock helt klart att det är nödvändigt att skapa och prioritera en stark handlingsberedskap och organisation för att hantera oväntade kriser. Det är också styrkt av många av aktörernas inspel i processen.

*(Dokumentet kommer att korrekturläsas och justeras, och layoutas därefter.)*



## Från strategi till samhandling

Den regionala utvecklingsstrategin är ett uppdrag från regeringen och tas fram för att visa vägen för en önskvärd utveckling i Västerbotten fram till år 2030. Strategin visar länets gemensamma ambitioner och är tänkt att vara vägledande för aktörer inom alla sektorer, och beslutas av regionfullmäktige.

Strategins övergripande syfte är att, utifrån Västerbottens särskilda förutsättningar, identifiera mål och prioriteringar för den regionala tillväxtpolitiken. Därmed är ett delsyfte att strategin ska koppla ihop länets förutsättningar med de övergripande målen för den regionala tillväxtpolitiken<sup>1</sup> på nationell nivå och de övergripande målen för sammanhållningspolitiken, alltså EU:s regionala tillväxtpolitik. Strategin visar hur medel för regional tillväxtpolitik från EU och nationell nivå ska fördelas och användas i regionen. Därmed kommer den också att vara grund för de strukturfondsprogram där Västerbotten ingår.

Ett annat delsyfte är att samla mål för alla de sakområden där insatser kan och behöver genomföras på en regional nivå, vilket skiljer den och gör den mer omfattande och komplex än strategier inom ett mer avgränsat politikområde. Därmed är den regionala utvecklingsstrategin även vägledande för andra regionala planer och strategier som tas fram för mer avgränsade sakområden.

Strategin syftar även till att samla aktörer på en gemensam regional arena för sektorsövergripande samverkan, där man tillsammans bidrar till att Västerbotten blir den region som den har potential att vara år 2030.

### RUS – det gemensamma åtagandet

Den regionala utvecklingsstrategin är framtagen i bred samverkan<sup>2</sup> med länets aktörer och en bred uppslutning är nödvändig för att Västerbotten ska kunna uppnå de mål som tagits fram. RUS skapar samhandling och samordning. I processen för att ta fram RUS samtalar olika aktörer för att skapa en bild av utmaningar och möjligheter samt sätt att hantera dessa.

Genom att sedan besluta om vilka insatser som ska prioriteras och genomföras skapas en samsyn som ligger till grund för samarbete, till exempel gemensamma projekt. Samarbetet kan sedan utvecklas till att aktörerna samhandlar, det vill säga arbetar tillsammans i gemensamma utvecklingsprocesser.

När de gemensamma prioriteringarna är satta, styr och samordnar strategin arbetet för hållbar tillväxt. Mer konkret sker detta genom att RUS:

- Ligger till grund för andra regionala strategier och program, till exempel regionala EU-program och länstransportplanen
- Är vägledande för lokala strategier, planer och program
- Kopplar ihop länets strategier med nationella och europeiska program och strategier

---

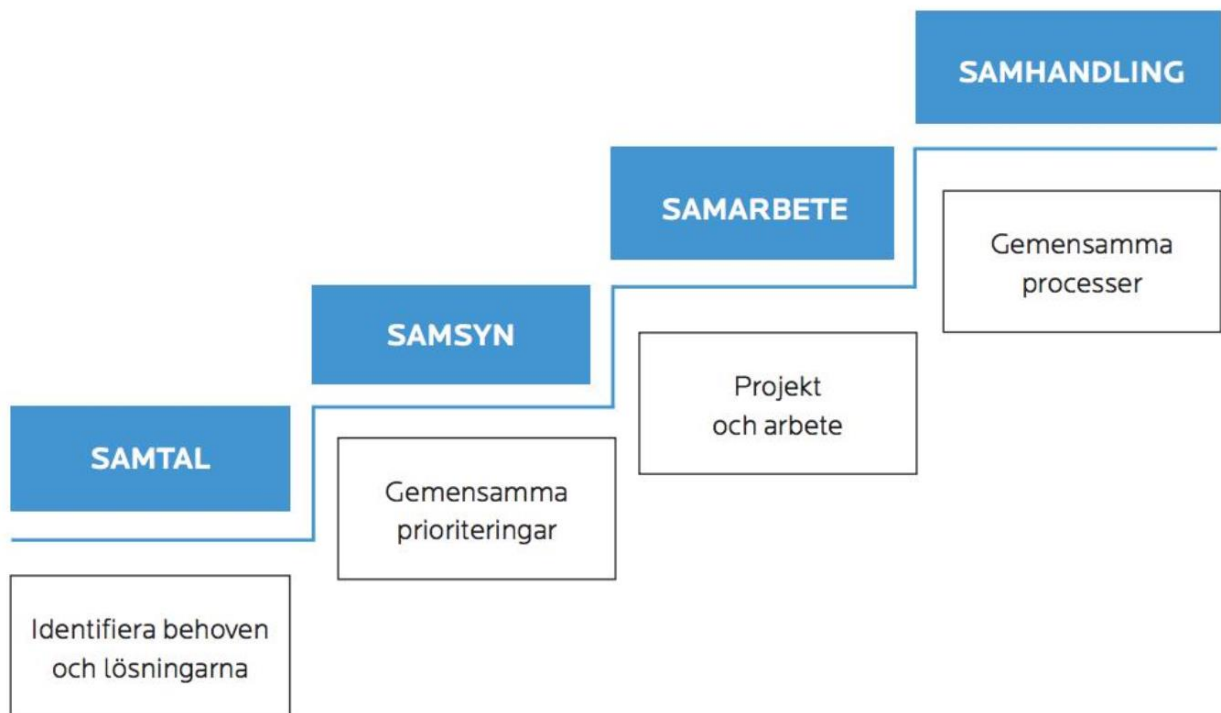
<sup>1</sup> Utvecklingskraft med stärkt lokal och regional konkurrenskraft för en hållbar utveckling i alla delar av landet

<sup>2</sup> Under framtagandet av RUS inleddes och genomfördes breda dialoger och workshops inom följande temaområden: Framtidens arbetsmarknad och kompetensförsörjning; Framtidens hållbara samhälle; Framtidens näringsliv och entreprenörskap; Framtidens innovativa region; Framtidens mobilitet och transportinfrastruktur; Framtidens fritid och civilsamhälle; Framtidens hälsa och social välfärd; Framtidens kulturliv; Framtidens digitala region

- Är länets gemensamma utgångspunkt för regionala tillväxtfrågor i dialogen på nationell och europeisk nivå

Region Västerbotten är regionalt utvecklingsansvariga i Västerbottens län och har ett uttalat uppdrag att samordna genomförandet av den regionala utvecklingsstrategin. Ett stort antal aktörer arbetar tillsammans för att genomföra strategin., exempelvis:

- Kommuner och delregioner (Region 10, Skellefteåregionen, Umeåregionen)
- Arbetsförmedlingen, Boverket, Energimyndigheten, Lantmäteriet Länsstyrelsen, Sveriges geologiska undersökning (SGU), Skogsstyrelsen, Tillväxtverket, Trafikverket, Vinnova, och andra statliga myndigheter
- Umeå universitet, Sveriges Lantbruksuniversitet och Luleå tekniska universitet
- Utbildningsanordnare, inklusive folkhögskolor och folkbildningsverksamhet
- Sametinget och samiska organisationer
- Kommunala och regionala nätverk inom och utanför Sverige
- Näringsliv och näringslivsorganisationer
- Civilsamhället och civilsamhällets organisationer
- Sveriges kommuner och regioner (SKR)
- Främjandeorganisationer



## En region i Norrland, Sápmi, Sverige, norra Skandinavien, Östersjön, Europa, Arktis och världen

I regionsammanhang är Västerbotten ett län som sträcker sig från fjällkedjan i Skanderna ner till Bottniska viken och omfattar landskapet Västerbotten samt delar av Lappland och Ångermanland.<sup>3</sup> Regionen har drygt 270 000 invånare fördelade på 15 kommuner, varav 12 har en folkmängd på färre än 10 000 personer.

Regionen ligger i Norrland och är Sveriges näst nordligaste region. Inom länet finns delar av det större geografiska området Sápmi som är hemvist för urfolket samerna.

Länet delar utmaningar och möjligheter med andra regioner i den glesbefolkade delen av norra Skandinavien.

Västerbotten är en region i Barents och den arktiska delen av Europa. Internationellt delar länet en landgräns med Norge och en sjögräns med Finland, vilket innebär att regionen är en del av EU:s makroregionala Östersjöstrategi.

Det geografiska läget samt de utmaningar och möjligheter som det för med sig, har uppmuntrat till samarbete och samverkan, såväl lokalt som nationellt och internationellt. För att främja länets utveckling fram till år 2030 finns utrymme för och behov av en ökad internationell närvaro samt att fördjupa och utveckla gränsöverskridande samarbeten och samverkan.

[Karta på Västerbotten i Sverige och Europa, där Sápmi framgår]

## Regionala utvecklingsinsatser och stärkt förmåga i regionen

Västerbotten är ett län rikt på resurser, men regionens viktigaste resurs är människorna. Med framväxten av kunskapssamhället, där den viktigaste drivkraften för tillväxt är kreativitet och kompetens, blir människans roll central för regional utveckling.

Västerbotten är, tillsammans med Norrbotten, en av EU:s 272 regioner och placerar sig som nummer ett vid mätningar av välfärd genom *Social Progress Index (SPI)*, som är ett sätt att mäta välfärd bortom ekonomisk rikedom.<sup>4</sup> Detta index har tre huvudkategorier: grundläggande mänskliga behov, grundstenar för välbefinnande och möjligheter till personlig utveckling. Västerbotten skattas högt på den första kategorin och har ytterligare styrka inom de två senare kategorierna. Resultatet indikerar alltså att Västerbottens utveckling rör sig i rätt riktning och har goda möjligheter att bibehålla sin särställning.

Regionala utvecklingsinsatser syftar till att stärka förmågan till förändring i regionen. Det ska sedan resultera i de önskvärda samhällsförändringar som finns formulerade i övergripande mål, inriktningar och prioriteringar.

Målgrupp för regionala utvecklingsinsatser varierar beroende på prioritering och sammanhang. Det kan vara offentliga aktörer, civilsamhällets organisationer, företag och

<sup>3</sup> Regionen, Västerbotten och länet används synonymt i strategin. Ej att förväxla med organisationen Region Västerbotten.

<sup>4</sup> [https://ec.europa.eu/regional\\_policy/en/information/maps/social\\_progress](https://ec.europa.eu/regional_policy/en/information/maps/social_progress), 2020-08-17

näringslivsorganisationer eller invånare i regioner. En organisation kan vara ansvarig för genomförande av en regional utvecklingsinsats samtidigt som den är målgrupp i en annan.

## Uppföljning av regional utvecklingsstrategi 2020–2030

I strategin formuleras hur Västerbotten bidrar till de globala hållbarhetsmålen och vägen dit. Målen konkretiseras genom uppföljningsbara indikatorer som följs upp årligen<sup>5</sup>, som sedan presenteras för beslutsfattare och intressenter i regionen.

Hållbar utveckling består av omfattande och komplexa förändringar i samhällssystem och ekosystem. Mätbara indikatorer kommer inte att kunna omfatta alla delar och aspekter av den önskvärda förändringen. Därför behöver resultaten av uppföljning och värdering av måluppfyllelse värderas och nyanseras. Alla indikatorer är inte heller tillgängliga i publicerad statistik utan behöver samlas in från aktuella målgrupper.

I strategin presenteras ett urval av indikatorer som kommer att kunna användas för att mäta måluppfyllelse. Indikatorer behöver vara mätbara, svara mot förändringar i det som är en önskvärd utveckling samt harmonisera med indikatorer som används av FN, EU och andra mätsystem som kan vara relevanta. Vilka målsatta indikatorer som ska gälla beslutas och presenteras av Region Västerbotten i början av varje mandatperiod.

---

<sup>5</sup> Region Västerbotten har ett *Ramverk för strategiskt lärande* som beskriver regionala förvaltningens arbetssätt med uppföljning av det regionala utvecklingsuppdraget.



## Västerbotten – en attraktiv region där olikheter skapar utvecklingskraft

Västerbottens län är regionen där städer förenas med glesbygd, där högteknologi och spetsforskning återfinns sida vid sida med samernas traditioner, där skogar, älvar, berg, myrar och bördig jordbruksmark gränsar till industriområden, forskningsmiljöer och kulturella mötesplatser.

I Västerbotten används de inomregionala skillnaderna som en kraft framåt för att nå visionen:

### **Västerbotten – en attraktiv region där olikheter skapar utvecklingskraft**

Denna vision förverkligas genom att ta fasta på en sammanhållen region, en jämlik och jämställd integrering samt att vara föregångare i omställningen. Utvecklingskraften gör att regionens näringsliv, civilsamhälle och offentliga organisationer kan bygga vidare på de möjligheter som ges av de rika naturtillgångarna, kunskaperna och forskningen, kulturen och den sociala tilliten för att möta de utmaningar för hållbar utveckling som regionen står inför det kommande tio åren.

### Övergripande hållbarhetsmål

I Västerbotten kommer det regionala utvecklingsarbetet att ta sikte på två övergripande hållbarhetsmål: en levande plats respektive en cirkulär plats.

En levande plats är samhället där människor vill stanna, för ett kortare besök eller hela livet. Det är platsen med goda förutsättningar för att besöka, växa, arbeta och bli gammal.

En cirkulär plats hanterar klimatomställningen samt skapar ekonomiska möjligheter och infrastruktur på ett sätt som samtidigt tar hand om naturresurserna och ekosystemen för att Västerbotten ska vara en levande plats för framtida generationer.

Genom dessa mål inkluderas alla 16 mål i Agenda 2030. Men Västerbotten bidrar även till det sjuttonde hållbarhetsmålet: Stärka genomförandemedlen och återvitalisera det globala partnerskapet för hållbar utveckling.

Genomförandet av målen kräver global solidaritet, kapacitetsutveckling och mobilisering av ekonomiska resurser, för att säkerställa att inget land eller någon grupp lämnas utanför i utvecklingen. Internationella investeringar och samordnad politik behövs för att säkerställa nyskapande teknisk utveckling, rättvis handel, tillförlitlig uppföljning och stöd vid humanitära kriser. Utbyte av kunskap, expertis, teknik och finansiella resurser är alla viktiga komponenter för att målen ska nås.

Västerbotten är en del av förändringen mot de globala målen, men målen kan ha varierande relevans för vardagen i Västerbotten. I den regionala utvecklingsstrategin för Västerbotten redovisar vi FN:s globala mål så som de finns beskrivna på svenska.

## En levande plats år 2030

Regionen välkomnar nya invånare och har goda livsvillkor i hela länet. En levande plats bidrar till de globala hållbarhetsmålen i Agenda 2030 som beskriver samhället.

En levande plats innebär att Västerbotten 2030 har hanterat skillnader i ekonomiska förutsättningar och minskat ekonomiskt utanförskap. Ingen går hungrig, Västerbotten har tryggt sin livsmedelsförsörjning och ställt om mot ett hållbart jord- och skogsbruk.

År 2030 lever Västerbottens invånare i en stark demokrati där mänskliga rättigheter är centrala och det levande civilsamhällets självklara egenvärde respekteras. Vidare lever invånarna hälsosamma liv med ett gott välbefinnande. De har tillgång till inkluderande och likvärdig utbildning av god kvalitet, med ökade möjligheter för livslångt lärande. Det finns anständiga arbetsvillkor för alla.

Västerbotten är en jämställd region där alla kvinnor och flickor har egenmakt, och har minskat ojämlikheten inom regionen och bidragit till att minska ojämlikhet mellan regioner och länder. Städer och bosättningar i länet är inkluderande, säkra, motståndskraftiga och hållbara. Samhällena är inkluderande, för en hållbar utveckling. Det finns tillgång till rättvisa för alla samt effektiva och inkluderande institutioner med ansvarsutkrävande på alla nivåer.



### Avskaffa fattigdom i alla dess former överallt

*Exempel på indikatorer<sup>6</sup> för hur en levande plats i Västerbotten bidrar till de globala hållbarhetsmålen:*

- Låg ekonomisk standard: andel av befolkningen med en inkomst lägre än 60 procent av medianinkomsten i landet\*



### Avskaffa hunger, uppnå tryggad livsmedelsförsörjning och förbättrad nutrition samt främja ett hållbart jordbruk

*Exempel på indikatorer för hur en levande plats i Västerbotten bidrar till de globala hållbarhetsmålen:*

- Andel av jordbruksmark som odlas ekologiskt\*\*



### Säkerställa hälsosamma liv och främja välbefinnande för alla i alla åldrar

*Exempel på indikatorer för hur en levande plats i Västerbotten bidrar till de globala hållbarhetsmålen:*

- Mödradödlighet\*, Dödlighet för barn under fem år\* respektive Spädbarnsdödlighet\*
- Förväntad medellivslängd\*\*\* respektive Självskattad hälsa\*\*\*

<sup>6</sup> Indikatorerna är ett urval av de som föreslås av FN och ansvariga nationella myndigheter enligt:

\*föreslagen av FN,

\*\*svenska proxy för saknad indikator föreslagen av SCB

\*\*\*kompletterande svensk indikator föreslagen av SCB.

Miljökvalitetsmålen föreslås för uppföljning av Naturvårdsverket.

- Dödlighet på grund av hjärtsjukdomar, cancer, diabetes eller kroniska sjukdomar i luftvägarna\*, Dödlighet i självmord\* respektive Dödsfall till följd av oavsiktlig förgiftning\*
- Nedsatt psykiskt välbefinnande bland vuxna\*\*\* respektive skolelever
- Dödsfall genom trafikolyckor\* respektive Skadade i vägtrafiken, svårt skadade och lindrigt skadade\*\*\*
- 



#### **Säkerställa en inkluderande och likvärdig utbildning av god kvalitet och främja livslångt lärande för alla**

*Exempel på indikatorer för hur en levande plats i Västerbotten bidrar till de globala hållbarhetsmålen:*

- Elever i årskurs 9 som klarar kunskapskrav i läsning\* respektive matematik\*
- Avslutat grundskolan\*\*\* respektive gymnasiet\*\*\*
- Fördelning av befolkningen utifrån högsta avslutade utbildningsnivå\*\*\*
- Andel elever som upplevt mobbning de senaste månaderna\*\*\*
- Andel lärare som fyller kraven på pedagogisk utbildning per skolnivå\*



#### **Uppnå jämställdhet och alla kvinnors och flickors egenmakt**

*Exempel på indikatorer för hur en levande plats i Västerbotten bidrar till de globala hållbarhetsmålen:*

- Personer som blivit utsatta för sexualbrott\*\*
- Andelen kvinnor i kommun- och regionfullmäktige\*
- Andelen kvinnor i chefsposition\*
- Kvinnors nettoinkomst som andel av mäns nettoinkomst\*\*\*



#### **Verka för varaktig, inkluderande och hållbar ekonomisk tillväxt samt full och produktiv sysselsättning med anständiga arbetsvillkor för alla**

*Exempel på indikatorer för hur en levande plats i Västerbotten bidrar till de globala hållbarhetsmålen:*

- Årlig tillväxt i real BNP per capita\* respektive per sysselsatt\*
- Arbetslöshet fördelat på kön, ålder och personer med funktionsnedsättning\*
- Andel ungdomar (15–24 år) som varken arbetar eller studerar\*
- Dödliga och icke-dödliga arbetsskador fördelat på kön och migrantstatus\*
- 



#### **Minska ojämlikheten inom och mellan länder**

*Exempel på indikatorer för hur en levande plats i Västerbotten bidrar till de globala hållbarhetsmålen:*

- Tillväxttakt för inkomst per capita, medel och median, bland de 40 procent av befolkningen som har lägst inkomst och hela befolkningen\*
- Andel som uppger att de blivit utsatta för kränkande behandling<sup>7</sup>
- Andel person med inkomst för lägsta 40 procenten, per kön
- Andel personer som lever i hushåll med en disponibel inkomst med under 50 procent av medianinkomsten\*



### **Göra städer och bosättningar inkluderande, säkra, motståndskraftiga och hållbara**

*Exempel på indikatorer för hur en levande plats i Västerbotten bidrar till de globala hållbarhetsmålen:*

- Andel som lever i trångboddhet\*\*\*
- Andel personer som utsatts för fysiska eller sexuella trakasserier de senaste 12 månaderna\*
- Demografisk försörjningskvot, per kommun



### **Främja fredliga och inkluderande samhällen för hållbar utveckling, tillhandahålla tillgång till rättvisa för alla samt bygga upp effektiva, och inkluderande institutioner med ansvarsutkrävande på alla nivåer**

*Exempel på indikatorer för hur en levande plats i Västerbotten bidrar till de globala hållbarhetsmålen:*

- Andel som utsatts för fysiskt, psykologiskt eller sexuellt våld de senaste 12 månaderna\*
- Andel av befolkningen som känner sig trygga när de är ute i det egna bostadsområdet\*
- Andel som utsatthets för kränkande bemötande\*\*\*
- Valdeltagande\*\*\*

---

<sup>7</sup> På grund av kön, könsöverskridande identitet eller uttryck, etnisk tillhörighet, religion eller annan trosuppfattning, funktionsnedsättning, sexuell läggning eller ålder. Enkätfråga.

## En cirkulär plats år 2030

Regionen tar tillvara möjligheter för hållbar utveckling i hela länet och tar hand om de rika naturtillgångarna. En cirkulär plats ser möjligheter och använder sina tillgångar för att skapa goda ekonomiska förutsättningar samtidigt som den bidrar till omställningen mot ökad hållbarhet. En cirkulär plats bidrar till de globala hållbarhetsmålen i Agenda 2030 som handlar om näringsliv, infrastruktur, ekosystem och klimat.

En cirkulär plats innebär att Västerbotten 2030 säkerställt tillgång och förvaltning för vatten och sanitet, liksom tillgång till ekonomiskt överkomlig, tillförlitlig, hållbar och modern energi. Västerbotten verkar för varaktig, inkluderande och hållbar ekonomisk tillväxt och bygger motståndskraftig infrastruktur, verkar för en inkluderande och hållbar industriell utveckling samt främjar innovation.

Städer och bosättningar är inkluderande, säkra, motståndskraftiga och hållbara och det finns hållbara konsumtions- och produktionsmönster. En cirkulär plats innebär att omedelbara åtgärder vidtas för att bekämpa klimatförändringarna och dess konsekvenser.



### Säkerställa tillgången till samt en hållbar förvaltning av vatten och sanitet för alla

*Exempel på indikatorer<sup>8</sup> för hur en cirkulär plats i Västerbotten bidrar till de globala hållbarhetsmålen:*

- Vattenskyddsområden för kommunala vattentäcker\*\*\*
- Miljökvalitetsmålet Grundvatten av god kvalitet



### Säkerställa tillgång till ekonomiskt överkomlig, tillförlitlig, hållbar och modern energi för alla

*Exempel på indikatorer för hur cirkulär plats i Västerbotten bidrar till de globala hållbarhetsmålen:*

- Effektivare energianvändning<sup>9</sup>



### Verka för varaktig, inkluderande och hållbar ekonomisk tillväxt samt full och produktiv sysselsättning med anständiga arbetsvillkor för alla

*Exempel på indikatorer för hur en cirkulär plats i Västerbotten bidrar till de globala hållbarhetsmålen:*

- Miljökvalitetsmålen Frisk luft, Giftfri miljö, och Skyddade ozonskikt
- Passagerar- och godsvolymer fördelat på transportsätt\*
- Tillverkningsindustrins förädlingsvärde som andel av BNP och per capita\*
- Koldioxidutsläpp per enhet, förädlingsvärde\*

<sup>8</sup> Indikatorerna är ett urval av de som föreslås av FN och ansvariga nationella myndigheter enligt:

\*föreslagen av FN,

\*\*svenska proxy för saknad indikator föreslagen av SCB och

\*\*\*kompletterande svensk indikator föreslagen av SCB.

Miljökvalitetsmålen föreslås för uppföljning av Naturvårdsverket.

<sup>9</sup> Målet uttrycks i termer av tillförd energi i relation till bruttoregionalprodukten (BRP)

- Andel forskare (motsvarande heltid)\*
- Andel av befolkningen som har tillgång till mobiltelefonnät, fördelat på teknik\*



### **Bygga motståndskraftig infrastruktur, verka för en inkluderande och hållbar industrialisering samt främja innovation**

*Exempel på indikatorer för hur en cirkulär plats i Västerbotten bidrar till de globala hållbarhetsmålen:*

- Miljökvalitetsmålen Säker strålmiljö och God bebyggd miljö



### **Göra städer och bosättningar inkluderande, säkra, motståndskraftiga och hållbara**

*Exempel på indikatorer för hur cirkulär plats i Västerbotten bidrar till globala hållbarhetsmålen:*

- Miljökvalitetsmålen Säker strålmiljö och God bebyggd miljö



### **Säkerställa hållbara konsumtions- och produktionsmönster**

*Exempel på indikatorer för hur en cirkulär plats i Västerbotten bidrar till de globala hållbarhetsmålen:*

- Materialåtervinning



### **Vidta omedelbara åtgärder för att bekämpa klimatförändringarna och dess konsekvenser**

*Exempel på indikatorer för hur cirkulär plats i Västerbotten bidrar till de globala hållbarhetsmålen:*

- Miljökvalitetsmålet Begränsad klimatpåverkan
- Utsläpp av växthusgaser per bransch, territorium och ekonomisk utveckling\*



### **Bevara och nyttja haven och de marina resurserna på ett hållbart sätt för en hållbar utveckling**

*Exempel på indikatorer för hur en cirkulär plats i Västerbotten bidrar till de globala hållbarhetsmålen:*

- Miljökvalitetsmålet Bara naturlig försurning, Ingen övergödning, Hav i balans samt Levande kust och skärgård



### **Skydda, återställa och främja ett hållbart nyttjande av landbaserade ekosystem, hållbart bruka skogar, bekämpa öken ökenspridning, hejda och vrida tillbaka markförstörelsen samt hejda förlusten av biologisk mångfald**



*Exempel på indikatorer för hur en cirkulär plats i Västerbotten bidrar till de globala hållbarhetsmålen:*

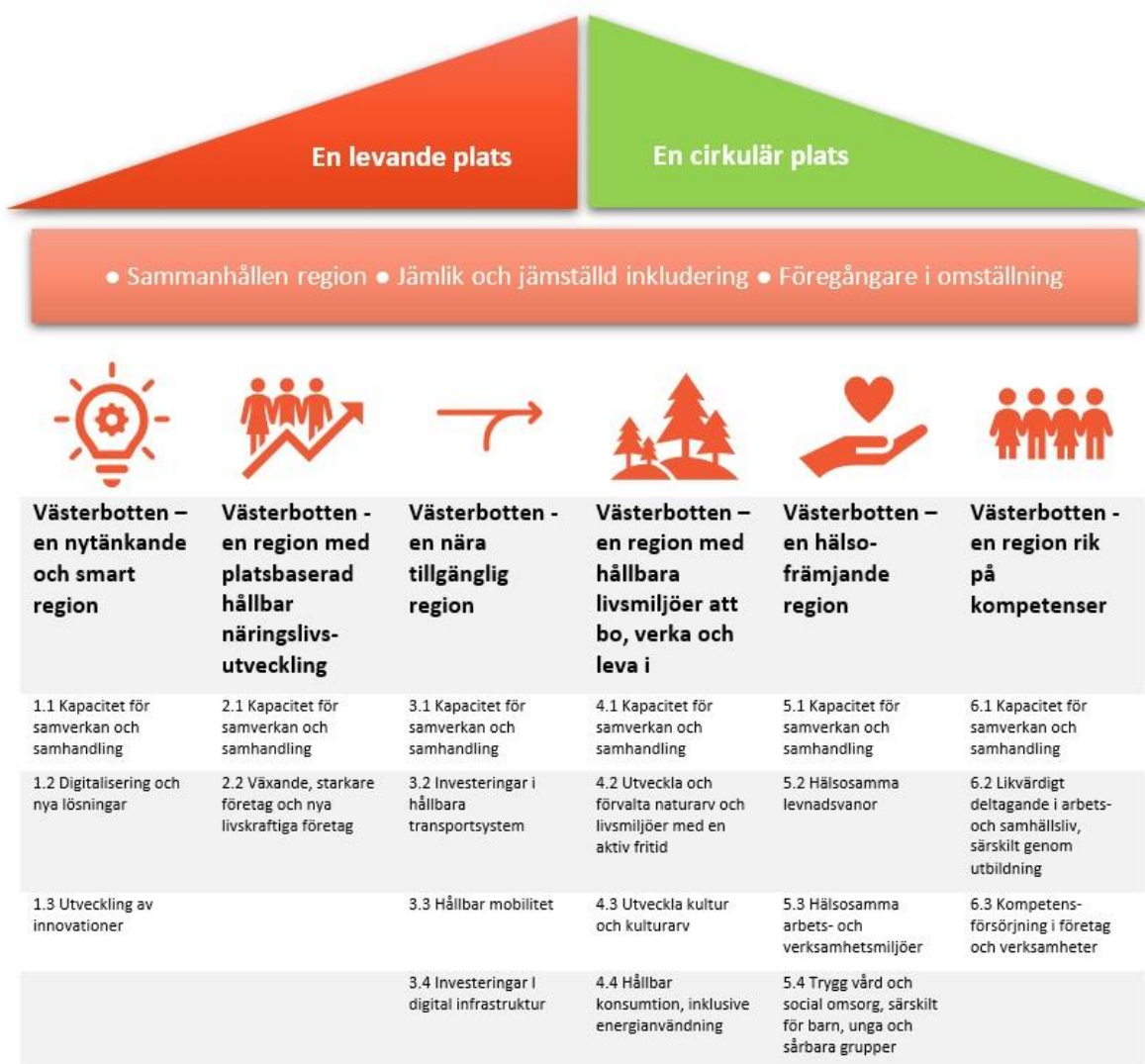
- Miljökvalitetsmålen Myllrande våtmarker, Levande skogar, Ett rikt odlingslandskap, Storslagen fjällmiljö och Ett rikt växt- och djurliv

# Vägen till ett hållbart Västerbotten år 2030 – tre inriktningar och sex prioriteringar

Målen för en hållbar utveckling i Västerbotten omfattar tre inriktningar och sex prioriteringar.

De tre inriktningarna beskriver de perspektiv som behöver genomsyra arbetet för att olikheter ska skapa utvecklingskraft och förverkliga målsättningarna i den regionala utvecklingsstrategin.

De sex prioriteringarna visar vilka områden som behöver förändras för att Västerbotten ska bli en levande och cirkulär plats. Varje prioritering förtydligas i de totalt 20 tillhörande delprioriteringarna.



**Västerbotten – en attraktiv region där olikheter skapar utvecklingskraft**

<p>EU:s fem prioriterade mål</p>	<p>Ett smartare Europa genom innovativ och smart ekonomisk omvandling</p>	<p>Ett mer sammanlänkat Europa genom förbättrad mobilitet och regional IKT-konnektivitet</p>	<p>Ett grönare och koldioxidsnålare Europa</p>	<p>Ett Europa närmare medborgarna</p>	<p>Ett mer socialt Europa genom den europeiska pelaren för sociala rättigheter</p>	
<p>Förslag Nationell strategi för hållbar regional utveckling 2021-2030</p>	<p>Utvecklingskraft med stärkt lokal och regional konkurrenskraft för en hållbar utveckling i alla delar av landet</p>					
	<p>Förutsättningar för innovation, förnyelse och omställning samt entreprenörskap/företagande i hela landet</p>	<p>Hållbar tillgänglighet i hela landet genom digitala och elektroniska kommunikationer samt transport-systemet</p>	<p>Klimat-anpassning, energi-omställning och minskad miljö- och klimat-påverkan i hela landet</p>	<p>Likvärdiga möjligheter till företagande, arbete, boende och välfärd i hela landet</p>	<p>Kompetens-försörjning och kompetens-utveckling i hela landet</p>	
<p>RUS Västerbotten 2020-2030</p>	<p>Västerbotten - en levande och cirkulär plats år 2030</p>					
	<p>Sammanhållen region</p>					
	<p>Jämlik och jämställd inkludering</p>					
	<p>Föregångare i omställning</p>					
	<p>Västerbotten – en nytänkande och smart region Prioritering 1</p>	<p>Västerbotten - en region med platsbaserad hållbar näringslivs-utveckling Prioritering 2</p>	<p>Västerbotten - en nära tillgänglig region Prioritering 3</p>	<p>Västerbotten – en region med hållbara livsmiljöer att bo, verka och leva i Prioritering 4</p>	<p>Västerbotten – en hälsofrämjande region Prioritering 5</p>	<p>Västerbotten - en region rik på kompetenser Prioritering 6</p>
<p>Regionala sakområdes-strategier och handlingsplaner</p>	<p>Regional innovations-strategi Med flera</p>	<p>Reg strategi för besöksnäringen Regional livsmedelsstrategi Med flera</p>	<p>Länstransport-plan Regionalt trafikförsörjnings-program Med flera</p>	<p>Kulturplan RV Regional biblioteksplan Regional handlingsplan för grön infrastruktur Länsstrategi för jämställdhets-integrering Med flera</p>	<p>Folkhälsopol program RVs Regionplan Regional funktionshinders-pol strategi Strategi för samisk hälsa Med flera</p>	<p>Strategi för kompetensförsörjning (kommande) Länsstrategi för jämställdhets-integrering Länsstrategi för integration Med flera</p>
<p>Projekt/ verksamhetsplan</p>	<p>Stärkt förmåga hos regionens aktörer</p>					
	<p>Regionala utvecklingsinsatser</p>					

Västerbottens arbete för en hållbar utveckling bidrar till de nationella målen för den regionala tillväxtpolitiken i Sverige och till EU:s fem prioriterade mål som styr sammanhållningspolitiken och EU:s regionalpolitik, se översikt nedan.

De övergripande målen i den regionala utvecklingsstrategin fördjupas och detaljeras i olika sakområdesstrategier och handlingsplaner, se även under respektive prioritering.

## Inriktningar

Inriktningar beskriver de perspektiv som ska genomsyra arbetet för att uppnå prioriteringarna och de övergripande hållbarhetsmålen för ett levande och cirkulärt Västerbotten. De tre inriktningarna är *Sammanhållen region, Jämställd inkludering och Föregångare i omställningen*.

### Sammanhållen region

Västerbotten är en sammanhållen region, med utvecklade samverkansstrukturer inom olika samhällsområden. Det finns stor erfarenhet av att komplettera varandra och skapa närhet trots de långa avstånden. Här vänds utmaningarna med den geografiska placeringen, de långa inomregionala avstånden och de olika förutsättningarna i städer, landsbygder och glesbygder till en fördel, genom att ta avstamp i de lokala förutsättningarna för integrering och sammankoppling mellan olika delar av regionen och vidare ut i världen.

*Regionala utvecklingsinsatser bidrar till en platsbaserad, utåtriktad och integrerad utveckling av städer, landsbygder och glesbygder inom och utanför länet, för att Västerbotten ska vara en sammanhållen region.*

### Jämlik och jämställd inkludering

Västerbotten arbetar för en jämställd och jämlik inkludering där människor oavsett kön, könsöverskridande identitet eller uttryck, etnisk tillhörighet, religion eller annan trosuppfattning, funktionsnedsättning, sexuell läggning och ålder ges likvärdiga möjligheter. Kvinnor och män ska ha samma möjligheter, rättigheter och skyldigheter inom alla områden i livet. Medinflytande, ekonomiska möjligheter och allas möjligheter att ta del av samhället ska genomsyra regionens arbete

*Regionala utvecklingsinsatser bidrar till att länet säkerställer att skillnader mellan grupper utjämnas för en jämställd och inkluderande utveckling.*

### Föregångare i omställning

Västerbottens tillgångar ger en möjlighet att vara föregångare i omställningen till en minskad påverkan på klimat och miljö.

I regionen finns naturresurser, förnybara energikällor, forskning, kunskap, ett drivet näringsliv, civilsamhälle och invånare, som ger Västerbotten en fördel i att utveckla beredskap för klimatförändringarna samt ställa om till ett cirkulärt samhälle med minskade klimatutsläpp och bevarande av biologisk mångfald.

RUS 2020–2030

*Regionala utvecklingsinsatser bidrar till att länet blir en föregångare i omställningen till ett cirkulärt samhälle med beredskap för klimat- och miljöförändringar.*

## Prioriteringar

### Prioritering 1: Västerbotten – en nytänkande och smart region

OECD (*Organisation for Economic Co-operation and Development*) pekar ut Västerbottens absoluta fördelar som utgångspunkt för ökad diversifiering genom innovationer, inom skog och bioekonomi, produktion av förnybar energi, naturlandskap, mineraltillgångar samt andra naturtillgångar. Med utgångspunkt i detta och regionens samlade kunskaps- och forskningskompetens, rika natur- och kulturtillgångar, civilsamhälle och diversifierade näringsliv samt andra tillgångar, har Västerbottens aktörer tillsammans möjligheter att tillvarata nya idéer – och omvandla dessa till innovationer och nya lösningar.

Nytänkande och smarta lösningar på jämlika och jämställda villkor behövs för att bemöta de samhällsutmaningar som omvärldens förändringar medför, samtidigt som innovationer och digitala lösningar kan bidra till att göra regionen till en föregångare samt öka konkurrenskraften.

Regionens näringsliv och forskning är framstående inom utvecklandet av den nya bioekonomin. Västerbotten är också rik på skog och det finns en efterfrågan på hållbara produkter som kommer av skoglig råvara. Trä är en multiråvara, där länet har god kompetens i allt från pappersmassetillverkning till byggandet av flervåningshus. Skogen är dessutom betydelsefull i omställningen till ett klimatneutralt samhälle.

Digitalisering och införande av nya lösningar för att till exempel erbjuda välfärdstjänster, kulturutbud samt förbättra företagets konkurrenskraft, behöver ta avstamp i olika organisationers och invånares förutsättningar. Genom ett systematiskt tillvägagångssätt – där man ser till hela verksamheten – kan nya lösningar få ett större genomslag.

Det är avgörande att aktivt motverka digitalt utanförskap. Det kan handla om olika förutsättningar att nyttja digitala tjänster, som erfarenhet, utbildning, språk eller intresse. När det gäller insatser för att främja en jämställd och jämlik tillgång till användandet av digital teknik och att motverka det digitala utanförskapet, har aktörer från såväl offentlig som privat sektor och civilsamhälle viktiga roller att fylla.

Innovationsförmåga är en stark faktor för tillväxt och utveckling. Det är välmående regioner inom Europa som har särskilt goda förutsättningar att vara innovativa. Innovation är en process i flera steg där organisationer omvandlar idéer till framtagna och implementerade nya lösningar. Innovationsprocesser kan mynna ut i ny och/eller väsentligt förändrad produkt (vara eller tjänst), tillverkningsprocess, organisation, ledningssystem, produktionssystem, marknadsföring eller andra tjänster.

Smart specialisering<sup>10</sup> i en region handlar om långsiktigt utvecklingsarbete med utgångspunkt i den egna regionens förutsättningar samt om gemensamma arbetsprocesser där potentiella innovatörer kopplas samman med kunskapen och kompetensen hos aktörerna i främjandesystemet. Styrkan är att innovationer på så sätt kan utvecklas utifrån regionens konkurrensfördelar. Genom att identifiera regionens konkurrensfördelar baserat

---

<sup>10</sup> Smart specialisering är ett verktyg i EU:s sammanhållningspolitik för regional utveckling. Syftet är att förstärka regioners konkurrenskraft genom att identifiera och prioritera områden med potential för tillväxt, och med tydligt identifierade mål och prioriteringar öka förutsättningarna för interregionalt samarbete med andra regioner i Europa.



på dess unika kapacitet och tillgångar blir det möjligt att stärka det regionala innovationssystemet, liksom att sprida nyttan av innovation genom hela den regionala ekonomin. Därmed specialiserar sig regionen på tillväxtområden som ska ge framtida konkurrensfördelar.

De fokusområden för smart specialisering som finns i Västerbotten återfinns i den gällande Regionala Innovationsstrategin (RIS) och är för närvarande:

- Hållbar energi och miljöteknik
- Digitala tjänstenärings för smart region
- Life science
- Innovationer inom hälso- och sjukvård
- Upplevelsenärings samt kulturella och kreativa näringar
- Testverksamhet
- Teknik och tjänsteutveckling inom industrin
- Skärningspunkter mellan fokusområden

## Delprioriteringar

### 1.1 Kapacitet för samverkan och samhandling

Västerbotten har under lång tid haft ett systematiskt arbete med att samla aktörer i regionen för att stärka förmågan till digital transformation. Det har bland annat resulterat i att Västerbotten idag har ett ortsammanbindande bredbandsnät med hög kapacitet, införandet av gemensamma e-tjänster hos offentliga aktörer, lång erfarenhet av e-tjänster för att tillhandahålla vård och omsorg i glesbygd samt flera strukturerade samarbeten mellan privata och offentliga aktörer.

Västerbotten har ett omfattande innovationsekosystem (regional innovationsledning) som är uppbyggt över tid med aktörer som, utifrån de styrkor och möjligheter som finns i Västerbotten, tillhandahåller tjänster och bidrar till att stärka innovationsarbetet hos offentliga aktörer, näringsliv och civilsamhälle. Genom att stärka kapaciteten för att arbeta med smart specialisering skapas ytterligare möjligheter.

#### *Kapacitet i innovationsekosystemet och digitaliseringsfrämjande strukturer*

Genom denna delprioritering utvecklar Västerbotten kapaciteten i innovationsekosystemet och de strukturer som finns för digitaliseringsfrämjande. Det innefattar att skapa en tydligare samordning av innovationsekosystemet.

Västerbotten behöver samla aktörer och utveckla befintliga samarbeten för att nå nya målgrupper. Därigenom identifieras och utvecklas Västerbottens fokusområden inom digitalisering och smart specialisering, för att möta framtidens utmaningar.

Viktiga aktörer är de som kan bidra till att skapa förutsättningar för andra aktörer, som universitet, organisationer inom civilsamhället, offentliga myndigheter, science parks, testbäddar, klusterorganisationer och redan innovativa/digitaliserade företag.

## 1.2 Digitalisering och nya lösningar

Digitalisering och utvecklandet av nya tekniska lösningar, exempelvis Artificiell Intelligens (AI), sker snabbt på en global arena. Ett stort och ständigt föränderligt utbud av nya lösningar kan göra det resurskrävande att hitta rätt, särskilt för mindre verksamheter. Ofta kräver ett införande av dessa också egna anpassningar för att fungera i verksamheten. Det finns en stor potential att utveckla så väl verksamhet som affärer genom digitalisering och nya tekniska lösningar. Här kan universitetens forskning fungera både som motor och resurs för framtagning och utveckling av nya tillämpningar.

Att uppmuntra företag och organisationer att införa digitala eller andra nya lösningar kan leda till nytänkande som inspirerar till att delta i pågående innovationsprocesser – eller utveckla egna. Utmaningarna är gemensamma för de flesta regioner, men förstärks i en region med många befolkningsmässigt små samhällen och långa avstånd, där behovet av alternativa lösningar för att kunna erbjuda offentliga och kommersiella tjänster är stort.

Digitalisering och nya lösningar bidrar till att tillhandahålla vård och omsorg, utbildningsutbud och kommersiell service samt skapar förutsättningar för att möta morgondagens behov och utmaningar. De skapar också förutsättningar för ökad jämlik och jämställd inkludering samt kan skapa möjligheter att arbeta och ta del av samhällslivet.

### *Nytänkande och smarta lösningar*

Denna delprioritering tillvaratar den potential som finns för privata och offentliga organisationer att utveckla verksamheten och förbättra resultaten genom införande av nya innovationer.

Identifierade behov inkluderar att samla aktörer för att gemensamt omvärldsbevaka och hitta passande lösningar. Det finns även potential i gemensamma upphandlingar. För att utveckla en kultur av nytänkande och smarta lösningar behöver kunskap om innovation integreras i ännu fler utbildningar.

Viktiga aktörer är de som kan förbättra sin verksamhet och sina resultat genom införande av innovationer eller digitala lösningar, som offentliga verksamheter, samiska organisationer, mindre företag, särskilt de som tillhandahåller kommersiell service på lands- och glesbygder, samt organisationer inom civilsamhället.

## 1.3 Utveckling av innovationer

Universiteten är centrala aktörer i det regionala och globala innovationsekosystemet och helt avgörande för att EU-området Övre Norrland rankas som en av Europas innovationsledande regioner. De fungerar som motorer för förnyelse, spridning och tillgängliggörande av kunskap och forskning i det framtida Europa samt attraherar studenter och forskare från hela världen.

I Västerbotten finns digitala näringar, högt specialiserad tillverkningsindustri, näringar med bas i regionens naturresurser, rennäring och andra samiska näringar samt omfattande besöksnäring. Med länets rika tillgångar och absoluta fördelar finns potential att utveckla fler innovationer, liksom att verka för fler, nya tjänster och produkter inom regionen. Inom offentlig sektor finns en stor potential att utveckla såväl innovationsarbetet som möjligheten att kommersialisera delar av detta.

De goda förutsättningarna för digital infrastruktur och digitalt kunnande som finns i regionen skapar potential för innovationer genom korsbefruktning med regionens övriga tillgångar.

#### *Utveckling av innovationer, inklusive digitala lösningar*

Denna delprioritering tillvaratar potentialen för fler innovationer i Västerbotten genom att utveckla innovationsprocesser i företag, samisk näring, offentlig sektor och civilsamhällets organisationer. Det innebär dels att locka fler aktörer att initiera och implementera systematiskt innovationsarbete, dels att utveckla befintliga innovationsprocesser hos aktörer.

Identifierade behov inkluderar att kartlägga och analysera behov samt attrahera aktörer till att delta i plattformar för smart specialisering som finns inom innovationsekosystemet. Det finns även behov av insatser för att stärka finansieringsmöjligheter i olika skeden av innovationsprocesserna.

Viktiga aktörer inkluderar universitet, företag, samisk näring, forskare, innovatörer, offentliga verksamheter och organisationer inom civilsamhället aktiva inom de fokusområden för smart specialisering som finns i Västerbotten.

#### Vägen framåt – exempel på andra strategier och planer

- Regional innovationsstrategi (under framtagande)
- Regional digital agenda (under revidering)
- Regional livsmedelsstrategi (under framtagande)
- Regional skogsstrategi
- Regional klimat- och energistrategi
- Länsstrategi för jämställdhetsintegrering
- Regional elstrategi (under framtagande)
- Kulturplan Region Västerbotten
- Regional biblioteksplan
- Sametingets näringspolitiska strategi: Sápmi – en näringsmässig resurs
- Lokala smart specialiseringsstrategier
- Lokala utvecklingsstrategier (LUS)

## Prioritering 2: Västerbotten – en region med platsbaserad hållbar näringslivsutveckling

Västerbotten har goda möjligheter att tillvarata regionens unika förutsättningar med god tillgång till naturresurser, välutbildad befolkning, forskningskompetenser och ett väl etablerat näringsliv. Här finns skillnader i behov och möjligheter mellan städer, landsbygder och glesbygder, som kan tas tillvara genom regional samverkan.

Regionens näringsliv är konkurrensutsatt inom de flesta sektorer. Klimatförändringar, urbanisering, digitalisering och teknikutveckling förändrar efterfrågan globalt, vilket medför en kraftig strukturomvandling av regionens näringsliv. För en bibehållen eller ökande konkurrenskraft behövs en omställning och en teknisk utveckling av företag i riktning mot en minskad miljö- och klimatbelastning.

En platsbaserad näringslivsutveckling tar avstamp i utmaningar och drar nytta av regionens fördelar och unika möjligheter. Urbanisering i Västerbotten handlar om inflyttning till städerna, ökad inflyttning till våra tätorter och även inflyttning till vissa av våra landsbygder. Västerbottens län kan ses som ett Sverige i miniatyr, med stadsmiljöer, landsbygd och glesbygd som alla har sina styrkor och utvecklingspotential – och tillsammans stärker varandra.

I länet finns absoluta fördelar i form av bland annat förnybara energikällor, jord- och skogstillgångar, mineral och andra naturresurser. Tillsammans med regionens forskning (särskilt inom viktig, möjliggörande teknik) och befolkningens kunskaper, innebär det goda möjligheter att gå före i omställningen mot ett miljömässigt hållbart samhälle och därmed skapa framtida konkurrenskraft. Regionen har även en styrka i det hållbarhetsperspektiv som finns i traditionellt samiskt företagande.

Aktörer i Västerbotten har genom långsiktigt arbete byggt upp flera kompetenscentra, testbäddar och andra plattformar med fokus på hållbara smarta lösningar som kan bidra till att engagera fler företag i omställningen.

Många företag i regionen, exempelvis inom industri, mineralutvinning, råvaruåtervinning och energiframställning samt inom besöksnäringen har redan påbörjat omställningen och är en resurs för att sprida kunskap.

Västerbotten har goda förutsättningar att vända de utmaningar som kommer med att vara en glesbefolkad region med långa avstånd i norra Europa. Länet har ett utvecklat näringsliv med olika styrkeområden runt om i länet.

Utbildning och forskning attraherar nya invånare till regionen. Här finns även Sveriges bästa universitetssjukhus, en god och väl utbyggd digital infrastruktur och ett långvarigt arbete med att utveckla lösningar för glesbygdsutmaningar.

Det finns potential att använda fördelarna för att skapa möjligheter för fler företag i regionen, utveckla motståndskraftiga företag och bidra till etablering på nya marknader. Här är ett aktivt system för att sänka de höga trösklar som finns för investeringar i länets inland av avgörande betydelse. Förutsättningen för en aktiv omställning bygger även på att tillvarata män och kvinnors engagemang och drivkrafter.

I Västerbotten finns ett rikt kulturliv och kulturarv, en mångfasetterad och levande samisk kultur och ett rikt kulturellt kapital i form av en lång tradition av samarbete och tillit.

Kulturkapitalet skapar möjligheter för platsbaserad näringslivsutveckling genom nya företag och socialt företagande. Det finns även möjligheter för näringslivsutveckling genom att stärka och utveckla affärsmodeller för företag i kulturella och kreativa näringar.

## Delprioriteringar

### 2.1 Kapacitet för samverkan och samhandling

Västerbotten är ett län som har flera lokala arbetsmarknadsregioner. De välbefolkade arbetsmarknadsregionerna har en redundans, medan de arbetsmarknadsregioner i länet som har ett fåtal arbetsplatser har ett direkt beroende av befintliga arbetsgivare, som gör det extra problematiskt när verksamheter riskerar att flyttas eller läggas ned. Genom att stötta arbetsmarknader som utsätts för påfrestningar kan kompetenser, entreprenörer och resurser tas tillvara och verksamheter kan verka i befintlig eller ny form.

Det finns ett väl utvecklat näringslivsfrämjande system i Västerbotten med exempelvis inkubatorer, finansiärer och näringslivsutvecklare. Det näringslivsfrämjande systemet omfattar ett stort antal aktörer, inklusive nationella myndigheter. Vissa aktörer arbetar med fokus på enskilda näringar eller branscher, medan andra arbetar brett mot hela näringslivet.

Universitetens kompetens och forskning är tillgångar för att utveckla näringslivet i regionen. Det stora antalet aktörer och insatserna för företagsfrämjande visar behovet av att samla aktörer i samverkan och samhandling.

Det aktiva arbetet med att bygga en struktur för stärkt näringslivsutveckling görs i samverkan mellan staten, regionen, kommunerna och andra aktörer, för att skapa goda möjligheter för kommande etableringar. Västerbotten har under de senaste åren valts för större etableringar som beräknas ge flera tusen arbetstillfällen och kringeffekter är att vänta i hela regionen.

#### *Kapacitet för näringslivsfrämjande*

Denna delprioritering syftar till att ge näringslivet möjlighet att utvecklas genom en stärkt kapacitet för näringslivsfrämjande.

Identifierade behov inkluderar bland annat att samla aktörer, bygga kapacitet för näringslivsfrämjande samt ytterligare utveckla strukturer för samverkan och samhandling.

Det inkluderar även ett systematiskt och långsiktigt arbete för att attrahera etableringar till regionen. Det kan handla om etableringar av nya tillverkningsindustrier utifrån Västerbottens absoluta fördelar, som etableringar av energiintensiv industri, liksom etablering av kedjor, inklusive e-handelsföretag, för ett varierat utbud av tjänster och varor.

I kapacitet för näringslivsfrämjande ingår även varselberedskap för att verksamheter och kompetenser ska tas tillvara vid flytt eller nedläggningar samt beredskap för att hantera oväntade samhällskriser.

Viktiga aktörer inkluderar de som har kapacitet att skapa förutsättningar för näringslivet, som offentliga aktörer, företag, näringslivsorganisationer, företagsfrämjande organisationer, universitet och andra utbildningsanordnare samt civilsamhällets aktörer.

## 2.2 Växande, starkare företag och nya livskraftiga företag

Utveckling av näringslivet innebär att främja både befintliga företag och nya livskraftiga företag, för att de ska kunna vara konkurrenskraftiga i en föränderlig omvärld. Insatserna berör såväl de individer som verkar som ägare och anställda, som företag eller andra aktörer. Utan likvärdiga möjligheter att följa med i den tekniska utvecklingen riskerar vi att få en alltmer sned fördelning av möjligheter och resurser i länet.

I Västerbotten finns en potential för ökat företagande. En förutsättning för detta är ett jämlikt, jämställt och inkluderande klimat som främjar entreprenörskap och företagande. Därmed är det viktigt att öka jämställdhet genom det företagsfrämjande systemet och att också inkludera alternativa former för företagande.

Omställning till en mer hållbar utveckling, digitalisering och teknikutveckling och globalisering innebär både utmaningar och möjligheter. Genom att utveckla affärsmodellen kan företag skapa möjligheter för att växa och vara fortsatt konkurrenskraftiga. Det är också viktigt att skapa god kapitalförsörjning i hela länet.

Det finns möjligheter att utveckla olika affärsmodeller, i flera kompletterande riktningar. Exempelvis har en cirkulär affärsmodell ett miljö- och klimatperspektiv, från råvara till återanvändning/återvinning, medan digitala affärsmodeller innebär att företag tar klivet till att låta digitalisering vara integrerad i verksamheten. Det finns även möjligheter för företagsutveckling genom att integrera internationalisering, särskilt export, i företagets affärsmodell. Ytterligare en potential för näringslivsutveckling finns i socialt företagande där företag integrerar samhällsnytta i sin affärsmodell eller till och med har samhällsnytta som affärsidé.

### *Nya och växande livskraftiga företag*

Denna delprioritering innefattar att starta nya livskraftiga företag och attrahera etableringar till Västerbotten utifrån regionens möjligheter för platsbaserad näringslivsutveckling samt att utveckla och implementera affärsmodeller i befintliga företag för att göra dem mer konkurrens- och handlingskraftiga i en föränderlig omvärld. Det inkluderar även stöd vid interna och externa förändringar, särskilt vid generationsväxlingar.

Identifierade behov inkluderar bland annat att skapa förutsättningar för nya entreprenörer genom kunskapsuppbyggnad, tillgång till finansiering, möjlighet att starta och växa i en inkubatorverksamhet samt systematiskt skapa förutsättningar för de grupper som är underrepresenterade inom företagande.

Till de identifierade behoven hör även att stötta i utvecklande av affärsmodellen (till cirkulär affärsmodell, ökad internationalisering, digitalisering som utgångspunkt och ett ökat socialt ansvarstagande), ekonomiskt stöd, företagsacceleratorer, skapande av kringtjänster och samverkan för att avlasta, särskilt mindre, företag.

Viktiga aktörer inkluderar blivande entreprenörer och företag.

### Vägen framåt – exempel andra strategier och planer

- Regional strategi för besöksnäringen
- Regional livsmedelsstrategi
- Regional skogsstrategi



## RUS 2020–2030

- Regional mineralstrategi (under revidering)
- Regional elstrategi (under framtagande)
- Regional strategi för näringslivsutveckling (under framtagande)
- Regional handlingsplan för fler etableringar till Västerbotten (under framtagande)
- Länsstrategi för jämställdhetsintegrering
- Sametingets näringspolitiska strategi: Sápmi – en näringsmässig resurs
- Lokala utvecklingsstrategier och lokala planer
- Tillsammans för klimatet: Klimat- och energistrategi för Västerbottens län

## Prioritering 3: Västerbotten – en nära tillgänglig region

Tillgänglighet för invånare och företag till samhällsfunktioner och service är en förutsättning för att kunna erbjuda jämlika och jämställda hållbara livsmiljöer.<sup>11</sup> För att kunna vara en hälsofrämjande region behövs även tillgänglighet för att invånare ska nå vård och omsorg, liksom att verksamheter ska kunna nå sina brukare.

Tillgänglighet behövs på flera nivåer. Det handlar om grundläggande samhällsfunktioner, som post, dagligvaror och fritidsaktiviteter, såväl som mer avancerade funktioner, som utbildning och sjukvård. För både invånare, arbetsgivare och organisationer är tillgängligheten avgörande för breddade arbetsmöjligheter inom regionen. Hållbara färdsätt och digitala lösningar skapar möjligheter att vara bosatt i Västerbotten och vara en del av den globala marknaden.

Västerbotten är rikt på naturresurser och i länet finns det naturresursbaserade näringar, som skogs-, mineral-, ren- samt besöksnäring, som alla är beroende av tillgänglighet inom och utanför regionen. Detsamma gäller för tillverknings-, livsmedels- och byggindustrin samt olika tjänstenärings.

Transportsystemen omfattar den fysiska infrastrukturen i form av vägar, gång- och cykelbanor, järnvägar, flygplatser, farleder och hamnar. För ett fungerande transportsystem behövs även fordon, resecentrum, hållplatser och tekniska lösningar som på olika sätt underlättar användningen. Att det finns ett brett och väl fungerande transportsystem och en digital infrastruktur som knyter ihop städer, lands- och glesbygder i Västerbotten med varandra och vidare till omvärlden, är en nyckelfaktor för att kunna nå målen i de övriga prioriteringarna.

Både transportsystemet i sig och användningen av det, påverkas av de omvärldsförändringar som pågår och har idag en påverkan på naturmiljöer, klimat och livsmiljöer. Därmed behövs en omställning till ett hållbart system och en successiv övergång till hållbara drivmedel, för att kunna bibehålla och utveckla transportsystemet i framtiden.

Den digitala infrastrukturen, teknikutveckling och utveckling av nya drivmedel samt digitalisering av transportsystemet är möjliga verktyg i omställningen, samtidigt som de också kommer att förändra behoven av mobilitet, det vill säga människors möjlighet att transportera gods och sig själva till de platser de vill nå.

### Delprioriteringar

#### 3.1 Kapacitet för samverkan och samhandling

Investeringar i transportsystem och digital infrastruktur är långsiktiga processer, där varje investering behöver en lång period av förarbete. Även investeringar i fordon eller teknikutveckling för överflyttning till en hållbar användning av transportsystemen kräver framförhållning.

---

<sup>11</sup> Livsmiljöer handlar även om tillgänglighet till vård och omsorg, skola, utbildning och arbetsplatser. Tillgänglighet genom transportsystemet och digital konnektivitet har en direkt betydelse för att dessa ska vara nåbara. Dessa faktorer för hållbara livsmiljöer behandlas under separata prioriteringar.

För att transportsystem och digital infrastruktur ska kunna erbjuda en hög tillgänglighet behöver varje del ses i en större helhet – lokalt, regionalt, nationellt och internationellt. Det innebär att samarbete och samhandling är en nödvändighet.

Samverkan underlättar länets möjligheter att gemensamt kunna utveckla länet till en nära tillgänglig region. I Västerbotten finns samarbeten inom länet och med andra regioner, inom Sverige och internationellt, för att tillsammans med nationell nivå och EU-nivå utveckla transportsystemen och användningen av dem. De omvärldsförändringar som sker i form av klimatförändringar, urbanisering, globalisering samt digitalisering och teknikutveckling påverkar transportsystemen och användningen. På samma sätt finns framgångsrika samarbeten för att Västerbotten ska ha en väl fungerande digital infrastruktur.

### *Kapacitet i strukturer för en nära tillgänglig region*

Denna delprioritering skapar kapacitet för samverkan och samhandling för en nära tillgänglig region.

Identifierade behov inkluderar gemensam omvärlds- och intressebevakning liksom påverkansarbete. Det inkluderar även att utveckla och underlätta samarbeten med privat sektor, planerings- och kunskapsunderlag (exempelvis trafikstrategier och systemanalyser), förankring samt gemensamt genomförande.

Viktiga aktörer inkluderar myndigheter med uppdrag för en nära tillgänglig region, universitet, näringsliv och intresseorganisationer.

## **3.2 Investeringar i hållbara transportsystem**

Fungerande transportsystem är en förutsättning för en säker och trygg mobilitet. Västerbottens transportsystem är en del av Bottniska korridoren som sträcker sig utmed Norrlandskusten över till Finland. Sträckningen genom Sverige upp till Narvik ingår i det europeiska TEN-T Core Network.

De regionala transportsystemen omfattar även sträckningen i öst–västlig riktning som knyter ihop Västerbotten med Norge och Finland via förbindelsen över Kvarken. I länets västra del finns anslutande kopplingar till det nationella väg- och järnvägssystemet i nord–sydlig riktning.

Länets hamnar och terminaler har tillsammans med de fem flygplatserna med reguljär trafik, också strategisk betydelse för att upprätthålla god tillgänglighet för länet som helhet.

Kalla vintrar påverkar transportsystemens kvalitet och långa avstånd innebär stora investeringskostnader för underhåll och nyinvesteringar. Samtidigt finns ett behov av hög kvalitet i transportsystemet, för att minska restiderna för ett till ytan stort län. Därför behövs fysiska investeringar för att utveckla ett mer tillgängligt transportsystem, som behöver vara anpassade för förutsättningarna i Västerbotten och dra nytta av den snabba teknikutvecklingen och utvecklingen av nya lösningar.

### *Investeringar i hållbara transportsystem*

Denna delprioritering syftar till att förvalta och utveckla ett transportsystem som innebär tillgänglighet lokalt, regionalt, nationellt och internationellt. Tillgänglighet är mer än avstånd. Det handlar också om tid, frekvens och säkerhet. Transportsystemet behöver tillgodose tillgänglighet för såväl invånare och besökare, som näringsliv och offentliga aktörer. Särskilt

sociala och geografiska perspektiv bör beaktas, för att säkra tillgänglighet, inkludering och allas möjlighet att använda sig av transportsystemet.

Identifierade behov inkluderar underhåll av befintligt transportsystem och uppgradering av transportsystemet genom fasta och rullande investeringar. Investeringar kan vara i ny teknologi, exempelvis utvecklade fordon, smarta system, utvecklade material och förbättrad motorteknologi. Det finns även behov att investera för ökad hållbarhet genom minskade bullerstörningar, minskade utsläpp och lägre olycksrisk.

Viktiga aktörer inkluderar organisationer med uppdrag inom området, i samarbete med privata aktörer.

### 3.3 Hållbar mobilitet

Överflyttning till hållbara transporter innebär att belastningen på hälsa, miljö, klimat och ekonomi ska minska, men det finns geografiska och socioekonomiska skillnader i förutsättningar för överflyttning till hållbar användning. Utbudet av transportlösningar skiljer sig mellan olika geografiska områden. Dessutom finns det andra restriktioner som gör att det kan vara svårare att som företag, verksamhet eller individ göra en överflyttning till en fullständigt hållbar användning.

En överflyttning till hållbar mobilitet handlar om att hitta andra lösningar än dagens, liksom bättre samordning. Det handlar även om att en större andel av transporter sker med transportsätt som ger mindre negativ påverkan. Förutom byte av transportsätt kan en hållbar användning även innebära byte till mindre belastande fordon och utvecklade logistiklösningar.

#### *Hållbar mobilitet*

Denna delprioritering syftar till en mer hållbar användning av transportsystemen för att åstadkomma en hållbar mobilitet.

Identifierade behov inkluderar att utveckla resekoncept, insatser för att förändra resvanor och transportrutiner hos företag, verksamheter och individer samt skapa möjligheter för fler att välja hållbara resor och transporter.

Viktiga aktörer inkluderar företag, offentliga verksamheter, civilsamhällets organisationer och individer.

### 3.4 Investeringar i digital infrastruktur

Den digitala infrastrukturen ger möjligheter att hantera många av de utmaningar som finns i samhället inom ett stort antal områden. För att de nya lösningarna ska kunna fungera – och för att människor och verksamheter på olika platser ska kunna dra nytta av digitaliseringens fördelar – behöver det finnas en digital infrastruktur som tillgodoser behov på länets olika landsbygder, glesbygder och städer.

Tack vare ett systematiskt arbete under lång tid har Västerbotten en god tillgång till bredband, jämfört med andra svenska regioner. Men det finns fortfarande vita fläckar där tillgången är begränsad. Utvecklingen av nya tjänster och service innebär också ökande krav på hastighet och tillförlitlighet, vilket betyder att det finns ett behov av en fortsatt utveckling av digital infrastruktur.

Digital infrastruktur har fokus på att skapa tillgänglighet genom fysiskt bredband, med hög kapacitet och stabila mobila tjänster. Infrastrukturen omfattar hela systemet från ledning till programvaror, säkerhet och protokoll som hanterar trafiken.

#### *Investeringar i digital infrastruktur*

Denna delprioritering handlar om investeringar i digital infrastruktur som ger kapacitet för digital informationsöverföring med hög kapacitet.

Identifierade behov inkluderar att fortsätta utbyggnaden till platser som saknar tillgång till bredband och mobiltelefoni, uppgradering när kraven på överföringskapacitet ökar och investeringar i kompletterande infrastruktur.

Viktiga aktörer inkluderar organisationer med uppdrag inom området i samarbete med privata aktörer från näringsliv och civilsamhälle.

#### Vägen framåt – exempel andra strategier och planer

- Nationell transportplan
- Länstransportplan
- Regionalt trafikförsörjningsprogram
- Länsstrategi för jämställdhetsintegrering

## Prioritering 4: Västerbotten – en region med hållbara livsmiljöer att bo, verka och leva i

Västerbotten har ett rikt natur- och kulturarv med värdefulla miljöer och många olika livsmiljöer med skilda förutsättningar, utmaningar och möjligheter för människor att bo, verka och leva i.

Vår storlek och variationsrikedom från fjäll till kust och från växande städer till vildmark, är en utmaning – men också en fantastisk rikedom och attraktivitet, som möjliggör att regionen kan vara en föregångare i omställningen till ett cirkulärt förhållningssätt.

Det finns en livskraftig lands- och glesbygd, liksom växande städer, som alla har rika möjligheter för näringsverksamhet, föreningsliv, idrott, kultur, aktiv fritid, gemenskap och boende med närhet till länets olika naturlandskap. Det finns samtidigt stora utmaningar som kommer påverka livsmiljöerna i regionen. För att minska miljö- och klimatbelastningen behövs en omställning till hållbara levnadsmönster. För att hantera de stora geografiska avstånden behövs en utveckling av hållbara färdmedel för att möjliggöra en jämställd och jämlik arbetspendling, liksom en utvecklad digitalisering som ökar möjligheterna till distansarbete .

Västerbotten har också en lång tradition av engagemang och ett starkt civilsamhälle. Länet har ett högt socialt kapital, där det starka civilsamhället är en viktig bidragande faktor. Civilsamhället har en viktig funktion i att ge röst åt olika gruppers behov, värderingar och intressen samt att nå målgrupper som i många andra sammanhang är svåra att nå.

Ett levande civilsamhälle bidrar aktivt till att skapa attraktiva livsmiljöer och samverkar med andra sektorer för att möta samhällets stora utmaningar kring hållbarhet, integration och social välfärd. Det är viktigt att bibehålla civilsamhällets fria och obundna roll kontra det offentliga, och att stärka den långsiktiga förutsättningen att bibehålla och utveckla ett levande civilsamhälle.

Demografiska förändringar innebär utmaningar i samhället, för att till exempel kunna tillhandahålla både välfärdstjänster och kommersiella tjänster i alla delar av länet. Den fysiska miljön och bebyggelsestruktur är basen i livsmiljön, men hållbara livsmiljöer består också av ett meningsfullt innehåll och att de som bor i och besöker Västerbotten ges möjlighet att vara delaktig i föreningsliv, idrott, kultur, skapande, fritid och friluftsliv.

Västerbottens livsmiljöer behöver förvaltas och tas tillvara för framtida generationer, som samtidigt livsmiljöerna behöver möter olika grupper i samhället. Det handlar exempelvis om tillgång till boende, arbete, handel, föreningsliv, idrott, fritid och kultur.

Ett särskilt fokus behövs på barns och ungas behov av rörelse, trygghet och möjlighet till social samvaro.

Ekosystemet påverkas av vår sammantagna konsumtion<sup>12</sup> och produktion, och leder till klimatförändringar globalt och lokalt. Samernas livsmiljö och viss samisk näring är starkt beroende av naturen, samtidigt som klimatförändringarna påverkar deras ekonomiska resurser.

---

<sup>12</sup> Konsumtion definieras som slutlig användning (förbrukning) av varor och tjänster och inte all konsumtion behöver vara mot ekonomisk ersättning.

## Delprioriteringar

### 4.1 Kapacitet för samverkan och samhandling

Västerbottens geografi med långa avstånd innebär utmaningar som kräver samverkan och samhandling, för att regionen dels ska ha beredskap för befolkningsförändringar och integration, dels ska kunna hantera de utmaningar och möjligheter som kommer med digitalisering, globalisering och klimatförändringar.

Genom samverkansstrukturer ges möjligheter att erbjuda hållbara livsmiljöer med tillgång till grundläggande samhällsservice och ett utbud av kommersiella och offentliga tjänster.

Det finns väl utvecklade samverkansstrukturer inom den regionala kulturverksamheten och för länets bibliotek. Det finns strukturer för samverkan inom civilsamhället och för flera områden inom samhällsplanering samt för landsbygdsutveckling, exempelvis inom de olika leader-områdena.

I syfte att öka regionens attraktivitet och tillgängliggöra kulturen för fler krävs dock en vidare utvecklad samverkan med olika delar av samhället.

#### *Kapacitet i strukturer för hållbara livsmiljöer*

Denna delprioritering syftar till att skapa kapacitet för samverkan och samhandling i de strukturer som finns inom prioriteringen.

Identifierade behov inkluderar att kunna gå från samverkan till samhandling, liksom att utveckla samverkansstrukturer.

Viktiga aktörer är de som kan bidra till att skapa förutsättningar för andra aktörer, som organisationer inom civilsamhället, region, kommunerna, Länsstyrelsen och andra statliga myndigheter, universitet, näringslivsorganisationer samt andra främjandeorganisationer.

### 4.2 Utveckla och förvalta naturarv och livsmiljöer med en aktiv fritid

Västerbottens livsmiljöer bygger på principen om tillgång till olika typer av service och tjänster, tillgänglighet till natur- och kulturmiljöer, attraktiva boendemiljöer, trygghet och säkerhet.

Ett varierat utbud av transportmöjligheter och bostäder som är ekonomiskt tillgängliga och möter människors behov är andra faktorer som påverkar var man väljer att bo. Därför behövs insatser för att skapa livsmiljöer som attraherar fler att bo och verka i länet – genom goda livsvillkor, goda möjligheter till kultur, fritid och föreningsliv samt goda förutsättningar för kvinnor och män att utvecklas.

För att invånarna ska må bra och vilja bo kvar behövs särskilt fokus på barn och ungas behov av kultur och aktiv fritid. Det är även betydelsefullt att utveckla arbetssätt som kan få fler att engagera sig i ideellt arbete och öka kontaktytor mellan aktörer för gemensamma aktiviteter.

För att kunna erbjuda givande livsmiljöer behövs ett innehåll, vilket kräver en inkluderande samhällsplanering och fysiska strukturer. Samhällsplanering binder samman de olika kraven på livsmiljöernas utformning och bidrar till att lösa målkonflikterna mellan olika behov. En särskild målkonflikt som behöver bemötas, är markanvändning. Verklig samhandling handlar om att söka konstruktiva lösningar till motstående intressen.



Ekosystemtjänster tillhandahållas genom en grön infrastruktur som tillvaratar Västerbottens värdefulla natur- och kulturarv, samtidigt som det är en resurs för exempelvis hållbar turism, företagande eller människors livskvalitet.

Att förvalta livsmiljöer innebär att kunna erbjuda grundläggande samhällsinfrastruktur och samhällsfunktioner. Kommunerna i Västerbotten står inför stora utmaningar det närmaste decenniet på grund av höga underhålls- och investeringskostnader i samhällsinfrastruktur och utmaningar att tillhandahålla samhällsfunktioner med en minskande andel av befolkningen i arbetsför ålder.

#### *Utveckla och förvalta livsmiljöer, inklusive natur- och kulturarv*

Denna delprioritering syftar till att utveckla och förvalta de fysiska livsmiljöer som finns i regionen. En god fysisk livsmiljö består av en kombination av boendemöjligheter, tillgänglighet till samhällsinfrastruktur och samhällsfunktioner, tillgänglighet till grön infrastruktur – där man kan känna sig trygg, vara säker och inte utsätts för negativ påverkan på hälsan. Livsmiljöer behöver även förvaltas för framtiden.

Identifierade behov syftar till att öka utbudet av attraktiva boenden och säkerställa fortsatt tillgång till samhällsfunktioner genom underhållsinvesteringar och krisberedskap. Det behövs även tillgång till lokaler och utrymmen för olika ändamål, till exempel för företagsverksamhet, föreningsverksamhet samt kultur- och fritidsutövande. Särskilt fokus behövs på barn och ungas behov av kultur, föreningsliv och aktiv fritid.

Viktiga aktörer inkluderar de som kan bidra med ett ökat utbud av kultur- och fritidsaktiviteter, organisationer med uppdrag inom samhällsplanering, civilsamhället och näringslivet.

### 4.3 Utveckla kultur och kulturarv

Regionens kulturella infrastruktur består av starka kulturinstitutioner och kommunala kulturverksamheter, folkbiblioteken som lagstadgade verksamheter, drivande och engagerade kulturskapare, ett fritt kulturliv och ett aktivt föreningsliv, en betydande folkbildningstradition, en levande samisk kultur samt ett starkt civilsamhälle. Dynamiken i regionens kulturliv förutsätter att alla delar i denna infrastruktur ges möjlighet att utvecklas.

För att ge människor likvärdiga möjligheter att skapa och ta del av kultur ska kulturen och dess utbud vara jämställd, jämlik och tillgänglig. Särskilt angeläget är barn och ungas möjlighet att ta del av och skapa kultur, där kulturskolan och skolan spelar en viktig roll. Kultur är också en del av det livslånga lärandet.

Ett rikt och mångfacetterat kulturliv behöver bredd, spets och djup. Kulturen ska vara demokratisk, i betydelsen att den ska vara tillgänglig och angelägen för alla. I ett samhälle som kännetecknas av framgång och utveckling är människors kreativitet av stor betydelse.

Västerbottens län ska vara en attraktiv miljö för kulturskapare att bo och verka i, där professionalitet och yrkeskunnande stimulerar till konstnärlig förnyelse. Kulturskapare är med sin kompetens och kreativitet viktiga för regionens utveckling och attraktivitet – på en nationell och internationell arena.

Regionens kulturarv och kulturmiljöer är angelägna resurser som ska bevaras, användas och utvecklas. Kultur är mer än upplevelser. Kultur bidrar till samhället och livsmiljöerna genom att bredda och fördjupa perspektiv, ifrågasätta och skapa diskussion eller få människor att

mötas. Detta har en betydande roll när det gäller platser som människor väljer att bo på, verka i, längta till och besöka.

Möjligheter för kultur, skapande och en aktiv fritid påverkas både positivt och negativt av omvärldsförändringar som urbanisering, globalisering, klimatförändringar, digitalisering och teknikutveckling. Det innebär utmaningar, men erbjuder även möjligheter för att hitta nya former och engagemang.

#### *Utveckla tillgång till kultur, kulturmiljö och ett aktivt skapande*

Denna delprioritering syftar till att fylla livsmiljöer med attraktivt och givande kulturliv. För att en livsmiljö ska ge livskvalitet till de som bor där och kunna attrahera nya människor till platsen, behövs tillgänglighet till kulturupplevelser, kulturutövande och möjligheter för aktivt skapande. Det behövs även möjligheter för kulturskapare att bo och verka i regionen. För att de som växer ska må bra och vilja bo kvar behövs särskilt fokus på barn och ungas behov av kultur.

Identifierade behov är bland annat att hitta arbetssätt som kan få fler att ta del av och utvecklas genom kultur. Kontaktytor mellan aktörer för gemensamma aktiviteter behöver utvecklas. De kulturmiljöer och kulturarv som finns bevarat från tidigare generationer behöver vårdas, brukas och utvecklas.

Viktiga aktörer är de som kan bidra med ett ökat utbud av kultur, som kulturinstitutioner och kulturorganisationer, civilsamhället, näringslivet och näringslivsfrämjande organisationer.

#### **4.4 Hållbar konsumtion, inklusive energianvändning**

Alla aktörer i samhället är konsumenter, från individer till företag, myndigheter och organisationer. De konsumtionsval de gör är avgörande för den miljö- och klimatpåverkan som sker globalt, i alla steg av kedjan, från råvara till slutlig användning. För att uppnå en hållbar konsumtion krävs ett cirkulärt förhållningssätt, som att återanvända, återbruka och återvinna.

En annan viktig miljövinna, där det finns gedigna erfarenheter i Västerbotten, är energieffektivisering och energiåtervinning. Västerbotten har genom sina förnybara energitillgångar unika förutsättningar för etableringar av elintensiv industri, vilket i sin tur skapar ytterligare möjligheter för effektiv energiåtervinning.

En stor del av elproduktionen sker i de norra delarna av landet där vind- och vattenkraft är basen. Stora energiförluster i samband med transmission av elkraft och flaskhalsar i infrastrukturen skapar fördelar för etablering nära elproduktionen i norr. Tillgången till hållbar energi är också viktig ur ett klimatperspektiv, liksom ett cirkulärt perspektiv.

#### *Överflyttning till en hållbar konsumtion, inklusive energieffektivisering*

Denna delprioritering syftar till att uppmuntra en hållbar konsumtion och en ökad energiåtervinning baserad på förnybar energi och energilagring samt att verka för fler energiintensiva etableringar i länet.

Identifierade behov inkluderar en förbättrad elinfrastruktur som tar tillvara regionens potential, för att främja och attrahera elintensiva industrier. Det är även viktigt med stärkta möjligheter att göra miljömedvetna val, liksom att uppmuntra till upphandlingar som är klimatsmarta och cirkulära.

Viktiga aktörer inkluderar företag, offentliga aktörer, civilsamhällets organisationer och invånare.

### Vägen framåt – exempel andra strategier och planer

- Kulturplan Region Västerbotten
- Regional biblioteksplan
- Regionala serviceprogrammet
- Regional handlingsplan för grön infrastruktur
- Regionalt handlingsprogram för Landsbygdsprogrammet samt Havs- och fiskeriprogrammet i Västerbotten
- Regional funktionshinderspolitisk strategi
- Länsstrategi för jämställdhetsintegrering
- Länsstrategi för integration
- Sametingets kulturpolitiska handlingsprogram

## Prioritering 5: Västerbotten – en hälsofrämjande region

Människorna i Västerbotten är vår viktigaste resurs. En hållbar regional utveckling är inte möjlig utan en god, jämlik och jämställd hälsa, det vill säga att minska hälsoklyftor mellan olika grupper av människor. Det kan uppnås genom att påverka hälsans bestämningsfaktorer och skapa goda livsvillkor för människorna i Västerbotten.

I Västerbotten finns kompetens och forskning, tillsammans med väl etablerade samverkansstrukturer inom folkhälsa, glesbygdsmedicin samt för kommunernas sjukvårds- och omsorgsuppdrag. Engagerade organisationer inom civilsamhället kompletterar offentliga aktörer och bidrar till hälsofrämjandet i Västerbotten.

Hälsa är mer än frånvaro av sjukdom och inkluderar människors välbefinnande och psykiska hälsa. En god och jämlik hälsa kan i hög grad uppnås genom att framgångsrikt adressera sociala, hälsomässiga och miljömässiga insatser. Jämlik och jämställd hälsa är ett av delmålen i Agenda 2030 och ett av de övergripande målen i Västerbotten – en levande och cirkulär plats. Hur befolkningens hälsa är beror på faktorer som samhällsstruktur, miljöfaktorer, levnadsvanor, genetiska förutsättningar, tillsammans med tillgänglighet till hälso- och sjukvård samt omsorg.

De strategiska vägvalen för jämlik hälsa och socialt hållbar utveckling i Västerbotten utgår från att befolkningens hälsa skapar en grundförutsättning för regionens utveckling. Hälsans utveckling bestäms av de sociala och strukturella omständigheter som befolkningen lever i. I miljöer där det förekommer hot, trakasserier och våld drabbas människor både fysisk och psykiskt. Bland de särskilt utsatta återfinns urfolket samer och övriga nationella minoriteter.

Syftet med den strategiska prioriteringen är att samla regionens resurser för att adressera ojämlikheter i hälsa samt att lyfta fram betydelsen av ett brett perspektiv på hälsa och dess roll för utvecklingen i regionen i stort. Prioriteringen knyter an till det strategiska folkhälsoarbetet i Västerbotten, regionens hållbarhetsarbete och det nationella folkhälsomålet, och knyter även an till det påbörjade arbetet för gemensamt ansvarstagande för en regional samordning av folkhälsoarbetet i länet som utförs av Länsstyrelsen, Region Västerbotten och Umeå universitet.

Här är samspelet och samarbetet mellan Region Västerbotten, Länsstyrelsen, länets kommuner (där nio av länets 15 kommuner är samiska förvaltningskommuner), Försäkringskassan, näringslivet och civilsamhället av central betydelse för framgång.

### Delprioriteringar

#### 5.1 Kapacitet för samverkan och samhandling

Västerbotten har Norrlands enda universitetssjukhus. Tack vare ett nära samarbete med universiteten, lång erfarenhet av glesbygdsmedicin samt uppbyggnad av strukturer och e-tjänster kan det överbrygga de långa avstånden.

Väl etablerade samverkansstrukturer är nödvändiga för att kunna erbjuda kvalitativ och tillgänglig vård och omsorg i en glesbefolkad region med långa avstånd, som i delar av regionen har en minskande befolkning. Samverkansstrukturer kan skapa gemensam beredskap för många av de utmaningar som kommer med omvärldsförändringar som påverkar befolkningens hälsa, exempelvis pandemier och naturkatastrofer.

### *Kapacitet i samverkansstrukturer inom vård, hälsa och social omsorg*

Delprioriteringen syftar till att bygga en vidare kapacitet i samverkansstrukturer inom vård, hälsa och social omsorg.

Identifierade behov innefattar att säkerställa en god beredskap, samla aktörer för gemensamma utvecklingsinsatser, gemensam omvärldsbevakning och kunskapsutveckling samt samverka för likvärdighet i bemötande, särskilt av heterogena och utsatta grupper som funktionsnedsatta och multisjuka.

Viktiga aktörer inkluderar offentliga aktörer med uppdrag inom vård, hälsa och social omsorg, universitet, andra utbildningsanordnare, privata utförare samt organisationer i civilsamhället.

## 5.2 Hälsosamma levnadsvanor

Hur vi lever våra liv har en stor betydelse för vår hälsa. Hur vi äter, dricker och rör på oss spelar roll för hur vi mår både fysiskt och psykiskt. Alkoholvanor, tobaksbruk och droger påverkar också kroppen och vårt mående på både kort och lång sikt.

En betydande del av den samlade sjukdomsburden är relaterad till ohälsosamma levnadsvanor när det gäller matvanor, fysisk aktivitet samt alkohol- och tobaksbruk. Levnadsvanor varierar mellan olika individer och grupper samt är starkt relaterade till våra förutsättningar och sammanhang. Genom att skapa goda förutsättningar för hälsosamma levnadsvanor kan vi förbättra hälsoläget och minska den ojämlikhet i hälsa som finns i länet.

Mat och måltider är en del av livet som påverkar vår hälsa, men också fungerar som kulturbärare, mötesplatser och en källa till njutning. Hur vi rör på oss, vår fysiska aktivitet, har också stor påverkan för både fysiskt och psykiskt välmående. Även små ökning av fysisk aktivitet kan ge stora positiva effekter för personer som är orörliga. Hälsosamma levnadsvanor handlar även om sexuell och reproduktiv hälsa, där rätten att kunna bestämma över sin egen sexualitet och reproduktion är central.

I Västerbotten bedrivs ett aktivt folkhälsoarbete med flera samarbetsstrukturer som arbetar med hälsofrämjande aktiviteter riktade till olika målgrupper genom hela livet. I Västerbotten finns lång erfarenhet av att arbeta med regelbundna hälsoundersökningar för att främja hälsosamma val hos befolkningen.

### *Hälsosamma levnadsvanor, särskilt för barn och unga*

Delprioriteringen syftar till att främja hälsosamma levnadsvanor rörande matvanor, fysisk aktivitet, sex och samlevnad samt att undvika riskbruk och beroende.

Identifierade behov inkluderar att skapa förutsättningar för fysisk aktivitet, friluftsliv och rörelserikedom genom hela livet. Det finns även ytterligare behov av målgruppsanpassade, hälsofrämjande insatser för att främja psykisk hälsa, exempelvis insatser för att aktivera fler i föreningsaktiviteter.

Viktiga aktörer inkluderar invånare eller verksamheter och organisationer som möter invånare. Det kan vara hälso- och sjukvårdsaktörer, arbetsgivare, utbildningsanordnare, idrottsrörelsen och civilsamhällets organisationer, som i sitt möte med invånare kan bidra till hälsosamma levnadsvanor.

### 5.3 Hälsosamma arbets- och verksamhetsmiljöer

Arbete och deltagande i aktiviteter upptar en stor del av människors liv och miljöerna har en central betydelse för människors hälsa. Både den fysiska och den psykosociala hälsan påverkas positivt och negativt av de sammanhang som människor befinner sig i till vardags.

En aspekt för människors välmående handlar om balansen mellan arbete, familj och fritid, där arbetsgivare kan underlätta. Arbetsgivare och ansvariga för verksamheter, både offentliga och inom civilsamhället, är därför centrala aktörer för att skapa förutsättningar för hälsa i befolkningen.

Genom hälsosamma miljöer på arbetsplatser, i skolor och inom föreningsverksamhet läggs en grund för en välmående befolkning. Här finns även möjligheter att ta ett socialt ansvar och i sin verksamhet göra det möjligt för fler att arbeta och delta i samhällslivet, särskilt personer från utsatta grupper.

I Västerbotten finns ett gemensamt kunskapscentrum för arbets- och miljömedicin som verkar i hela Norrland. Det finns också ett systematiskt arbete med föreningsutveckling inom olika delar av civilsamhället samt en rad aktörer som arbetar riktat med insatser för att utveckla både privata och offentliga verksamheter.

#### *Hälsosamma arbets- och verksamhetsmiljöer*

Delprioriteringen ska verka för att arbets- och verksamhetsmiljöer är utformade och organiserade för att bidra till hälsa och förebygga ohälsa. Arbets- och verksamhetsmiljöer kan vara arbetsplatser, skolor, förskolor, omsorgsboenden och föreningslokaler.

Identifierade behov inkluderar att motverka och åtgärda mobbning och diskriminering, skapa rutiner för säkra miljöer samt skapa förutsättningar för att kunna kombinera familj, arbete och fritid, oavsett kön.

Viktiga aktörer inkluderar arbetsgivare, verksamhetsansvariga samt fackförbund och andra organisationer i civilsamhället.

### 5.4 Trygg vård och social omsorg, särskilt för barn, unga och sårbara grupper

Ohälsa och omsorgsbehov beror på en kombination av arv och miljö. Hälsosamma val och goda arbetsmiljöer kan bidra till att delvis minska uppkomsten av ohälsa och omsorgsbehov. Annan ohälsa beror på faktorer som kräver aktiva insatser.

För att minska ohälsans negativa effekter behövs en vård och social omsorg som förebygger ohälsa, där ohälsa och omsorgsbehov upptäcks tidigt med en mer gynnsam prognos som följd och där det finns tillgång till effektiva behandlingsmetoder. Här finns sårbara grupper som multisjuka och grupper med sämre socioekonomiska förutsättningar. Urfolket samerna behöver tillgång till vård och omsorg inriktade på deras utmaningar.

En god vård och omsorg förvaltar tillgängliga offentliga resurser, för att tillhandahålla en vård och social omsorg som kan bemöta och behandla uppkomna behov på ett sätt som innebär trygghet för såväl de som söker hjälp som de som arbetar i verksamheterna. En tillgång för att tillhandahålla vård och social omsorg i hela länet är den nära kontakten som finns med akademien i Västerbotten.

Närheten till akademien innebär kontakt med forskning och ny kunskap, men även fördelar i utbildningen av personal. Västerbottens gleshet tillsammans med långa avstånd innebär

utmaningar. Det finns dock lång erfarenhet av att utveckla kunskap och kompetens inom glesbygdsmedicin och särskilt e-hälsa.

Demografiska förändringar innebär att andelen äldre ökar i hela länet. Det finns allt färre i arbetsför ålder som ska försörja allt fler i icke-arbetsför ålder, samtidigt som vård- och omsorgsbehovet ökar. Minskande skatteunderlag tillsammans och ökande behov innebär stora utmaningar för en hållbar vård och social omsorg för hela regionen. Det finns idag en infrastruktur för att tillhandahålla vård i hela regionen med ett glesbygdsmedicinskt centrum och förutom universitetssjukhuset finns ytterligare två sjukhus och sju sjukstugor med mer avancerade vårdmöjligheter samt ett stort antal hälsocentraler.

Kommunerna har olika typer av boenden samt en organisation med hemsjukvård, hemtjänst och socialtjänst för att möta behoven som finns av omsorg. Ett nära samarbete mellan Region Västerbotten och kommunerna är en tillgång för att även i framtiden kunna tillhandahålla vård och social omsorg.

#### *Trygg vård och social omsorg, särskilt för barn, unga och sårbara grupper*

Delprioriteringen omfattar att det behövs en vård och social omsorg som kan arbeta förebyggande för olika sjukdomar och omsorgsbehov, särskilt långvariga eller kroniska, skapa förutsättningar för tidig upptäckt och därmed gynnsammare prognos samt utveckla och införa mer effektiva behandlingsåtgärder.

Identifierade behov inkluderar systematiskt arbete för att fånga upp och ta hand om personer utsatta för våld i nära relationer, de som riskerar att drabbas av kronisk sjukdom och de som riskerar eller har psykisk ohälsa. Andra behov handlar om verksamhetsutveckling, inklusive verksamhetsstyrning.

Viktiga aktörer inkluderar verksamheter inom hälso- och sjukvård samt social omsorg.

#### Vägen framåt – exempel andra strategier och planer

- Folkhälsopolitiskt program Region Västerbotten
- Folkhälsopolitiskt program för norra regionerna
- Region Västerbottens Regionplan
- Regional funktionshinderspolitisk strategi
- Länsstrategi för jämställdhetsintegrering
- Strategi för samisk hälsa
- Folkhälsostrategier på lokal nivå



## Prioritering 6: Västerbotten – en region rik på kompetenser

Det är viktigt att Västerbottens verksamheter och organisationer har tillgång till rätt kompetens för ökad konkurrenskraft samt kan fortsätta att tillhandahålla samhällsfunktioner i en region med betydande demografiska utmaningar. I en glest befolkad region med långa avstånd behövs likvärdiga möjligheter för invånare att utveckla sina kompetenser.

Det finns ett flertal grupper som fastnat i ett långvarigt utanförskap på arbetsmarknaden, exempelvis utlandsfödda, personer som saknar gymnasieexamen samt personer med olika typer av funktionsnedsättningar och ohälsa. Samtidigt finns det företag som halkat efter för att de inte maktar med den teknologiska utvecklingen.

Regionen behöver kompetenser för att kunna hantera de övergripande omvärldstrender som påverkar regionen, särskilt för att kunna klara omställningen mot minskad miljö- och klimatbelastning.

De inomregionala skillnaderna är särskilt påtagliga när det gäller länets demografiska utmaningar. Försörjningskvoten ökar för varje år och har i några kommuner i Västerbotten redan nått kritiska nivåer. Kompetensförsörjning och integration av nyanlända och andra grupper som står långt ifrån arbetsmarknaden är viktiga beståndsdelar i utvecklingsarbetet på regional nivå, liksom att arbeta mot en könssegregerad arbetsmarknad.

Det behövs därför en introduktion till och anpassade utbildningar för grupper som står långt ifrån arbetsmarknaden. Ett utvecklat samarbete mellan samhälle och näringsliv, där arbetsplatser tar större del av kompetensutvecklingen kan bidra till ett lärande förlagt på en arbetsplats och bidra till att skapa ett socialt hållbart arbetsliv.

Digitaliseringen och utvecklingen av tjänster för fjärr- och distansbaserat lärande skapar möjligheter för att platsoberoende utveckla kompetens. Här är det av avgörande betydelse att hela befolkningen ska kunna nyttja dessa möjligheter. Digitalt utanförskap behöver motverkas för att inte skapa ökande klyftor i kompetensförsörjningen.

### Delprioriteringar

#### 6.1 Kapacitet för samverkan och samhandling

Det regionala kompetensförsörjningsarbetet i Västerbotten samlar företrädare från näringsliv, offentliga aktörer och civilsamhället för att i gemensamma arbetsprocesser stärka länets möjligheter att inkludera alla invånare i samhälls- och arbetslivet samt öka arbetsgivares möjligheter att rekrytera och behålla medarbetare, för en hållbar kompetensförsörjning.

Den regionala kompetensplattformen är ett regeringsuppdrag med syfte att bidra med kunskap och översikt inom kompetensförsörjning- och utbildningsområdet (särskilt samordning av behovsanalyser), stärka samverkan kring kompetensförsörjning och utbildningsplanering samt bidra till kunskap om utbud och efterfrågan av utbildningsformer, med utgångspunkt i de olika utbildningsformernas nationella mål och myndigheternas ansvar.

Västerbotten behöver samordnad beredskap för att hantera nuvarande och kommande utmaningar. Utbildning och arbetsmarknad har en central roll för att attrahera nya invånare, skapa möjligheter för invånare att bo kvar och för att offentliga verksamheter ska kunna tillhandahålla offentliga tjänster. De har även en central roll för att skapa möjligheter för näringslivet att vara flexibelt med fortsatt konkurrenskraft när klimatförändringar, urbanisering, globalisering och digitalisering ställer nya krav.

#### *Kapacitet inom det regionala kompetensförsörjningsarbetet*

Denna delprioritering handlar om att stärka kapaciteten inom det regionala kompetensförsörjningsarbetet som samlar aktörer relevanta för kompetensförsörjning i länet.

Identifierade behov inkluderar att ta fram kunskap och analysunderlag, utveckla nätverk och andra gemensamma aktiviteter, ha gemensam omvärldsbevakning, utveckla beredskap för omvärldsförändringar samt gemensamt ta fram en strategi för kompetensförsörjning. Det är även viktigt att arbeta mot en könssegregerad arbetsmarknad.

Viktiga aktörer inkluderar de som kan bidra till att skapa förutsättningar för andra aktörer, som kommuner, andra myndigheter med uppdrag inom området, civilsamhällets organisationer, samiska organisationer, näringslivsorganisationer och företag.

## 6.2 Likvärdigt deltagande i arbets- och samhällsliv, särskilt genom utbildning

Utbildning och kompetensutveckling har en central roll för att det ska finnas personer med den kompetens som behövs för företag och verksamheter att kunna utvecklas. En snabbt föränderlig omvärld med globalisering, urbanisering, klimatförändringar och digitalisering innebär att kompetensbehovet kommer att förändras.

I Västerbotten finns ett brett och varierat utbildningsutbud. Det finns en väl utvecklad tradition med folkbildning, ett utbud av privata och offentliga utbildningsanordnare samt ett systematiskt arbete med att attrahera yrkeshögskoleutbildningar till Västerbotten.

En styrka för Västerbotten är att regionen har tre universitet i regionen: Umeå universitet, Sveriges Lantbruksuniversitet och Luleå tekniska universitet, med goda och nära samarbeten med universitetssjukhus, näringsliv och andra aktörer. I regionen finns även lokala lärcentra som erbjuder möjligheter att bedriva distansstudier i en fysisk miljö. Det varierade utbildningsutbudet innebär valfrihet men också utmaningar, för både individ och arbetsgivare, att identifiera lämpliga utbildningsvägar.

I en glesbefolkad region med långa avstånd har tillgänglighet till utbildning en tydlig geografisk dimension. I mer tätbefolkade delar av regionen är utbildningsmöjligheterna bredare och mer varierade medan mer glesbefolkade delar av regionen har ett smalare utbud. För att säkerställa ett likvärdigt utbud av utbildningar i hela länet är användningen av fjärr- och distansbaserad teknik i undervisningen nödvändig.

Utbildning är central för att individer ska kunna hitta ett arbete. Det är även betydelsefullt för möjligheten att delta i samhällslivet. Att lära sig nya saker och utveckla sina kunskaper är även en källa till glädje och personlig utveckling för många människor. Personer som av olika skäl inte kan tillgodogöra sig grundläggande utbildning riskerar att hamna i ett livslångt utanförskap både på arbetsmarknaden och generellt i samhället.

Likvärdighet i utbildning betyder att utbildningssystemet förmår möta elever med olika förmågor, olika bakgrund och på olika platser. Utbildningssystem med hög kvalitet förmår ge barn med olika förutsättningar ett bra utfall i form av förmåga till lärande och problemlösning, socialt och känslomässigt välmående och en god utbildningsnivå.<sup>13</sup>

### *Likvärdiga möjligheter arbets- och samhällsliv, särskilt genom utbildning*

Delprioriteringen syftar till att förbättra förutsättningar för invånare att delta i arbetsliv och samhälle, genom att sträva efter likvärdiga och tillgängliga utbildningsmöjligheter i städer, lands- och glesbygder. Grunden för möjligheterna att i vuxen ålder delta i arbetslivet läggs redan i förskola, grundskola och gymnasium.

För en god kompetensförsörjning behövs även utbildningsmöjligheter senare i livet. I en värld av snabb förändring behöver kunskap och kompetenser kunna underhållas och fördjupas under hela livet.

Identifierade behov inkluderar att utveckla möjligheter för utbildning i glesbygd (till exempel genom fjärrundervisning), integrera kunskaper för innovation och hållbar samhällsomställning i utbildningssystemet, attrahera yrkeshögskoleutbildningar till länet, validera och stärka universitetsutbudet för kompetenser som behövs i regionen. Det är även viktigt att ge möjligheter för att förbättra studieresultaten för de som inte är kvalificerade för vidare utbildning.

Viktiga aktörer inkluderar folkbildningen i Västerbotten, universitet samt kommunala och privata utbildningsanordnare, inklusive lärcentra och arbetsmarknadsutbildare.

## 6.3 Kompetensförsörjning i företag och verksamheter

Idag är det en obalans mellan de som kommer in på arbetsmarknaden och de som lämnar den i Västerbotten – och den obalansen förväntas förvärras framöver. Det innebär generellt en tilltagande brist på arbetskraft och specifikt en brist på nyckelkompetenser.

Brist på tillgänglig arbetskraft innebär utmaningar med att tillhandahålla välfärdstjänster och nödvändig service, särskilt i inlandet. Det innebär även utmaningar för företag att både växa och kunna ställa om i en föränderlig omvärld. Sysselsättningsgraden är mycket hög i länets kommuner, men skulle kunna höjas ytterligare genom ett effektivare arbete.

Många arbetsgivare i Västerbotten rapporterar att det är svårt att hitta efterfrågad kompetens och det kommer inte att kunna avhjälpas enbart genom att förändra utbildningsutbudet. Genom ett systematiskt och långsiktigt arbetssätt kan arbetsgivare undvika negativ påverkan på verksamheten. Ett långsiktigt arbetssätt inkluderar även att fånga upp och ta tillvara kompetenser som finns i regionen. Genom att utveckla kontaktytor mellan arbetsgivare och arbetssökande involveras samhället runt omkring i rekryteringen och det skapas goda förutsättningar för att behålla medarbetare långsiktigt.

Ett långsiktigt systematiskt arbetssätt skapar även beredskap för omvärldsförändringar där globalisering, digitalisering, teknikutveckling och klimatförändringar kommer förändra näringslivsstrukturen och behoven av kompetenser.

---

<sup>13</sup> Definition från OECD

### *Kompetensförsörjning i företag och verksamheter*

Delprioriteringen syftar till att utveckla en hållbar kompetensförsörjning i ett glest befolkat län med små arbetsmarknader och långa avstånd, genom att stärka hela kedjan från rekryteringsbehov till att behålla medarbetare långsiktigt.

Identifierade behov inkluderar att kartlägga behov och utbud av kompetenser i verksamheten samt att minska behov av extern rekrytering av svårrekryterade kompetenser genom intern rörlighet och internutbildning. Det är även viktigt att kartlägga alternativ till rekrytering som att dela funktioner med andra organisationer eller tjänsteköp, utveckla ett rekryteringserbjudande som även omfattar lösningar för medföljande familj och boende samt att skapa relationer med potentiella sökande under deras studietid.

Viktiga aktörer inkluderar privata, offentliga och civilsamhällets arbetsgivare.

### Vägen framåt – exempel andra strategier och planer

- Regional livsmedelsstrategi (under framtagande)
- Strategi för kompetensförsörjning (under framtagande)
- Länsstrategi för jämställdhetsintegrering

