



# Delårsrapport

PER APRIL 2019

Diariennr. RS 777-2019

*Rapport antas av Regionfullmäktige 2019-06-18--19*

## Region Västerbotten

Telefon växel 090-785 00 00  
Regionen hus, Region Västerbotten, 901 85 Umeå

Webbplats: [regionvasterbotten.se](http://regionvasterbotten.se)  
E-post: [regionen@regionvasterbotten.se](mailto:regionen@regionvasterbotten.se)

Region Västerbotten _____	1
Inledning _____	1
Ansvarsområden och styrning _____	1
Vision _____	4
Mål _____	4
Så här används pengarna _____	5
Förvaltningsberättelse _____	6
Perioden som gått _____	6
Verksamheten i sammanfattning.....	6
Viktiga händelserna under perioden.....	7
Måluppfyllelse i korthet.....	9
Internkontroll i korthet.....	12
Medarbetare i korthet.....	12
Ekonomi i korthet.....	13
Prognos för måluppfyllelse _____	14
Bättre och jämlik hälsa.....	14
God och jämlik vård.....	16
Aktiv och innovativ samarbetspartner.....	19
Attraktiv arbetsgivare.....	21
Tydligt ledarskap byggt på samverkan för hållbar regional tillväxt.....	24
Hållbar ekonomi.....	26
Ekonomisk redovisning _____	29
Finansiell analys _____	29
Periodens resultat.....	29
Budgetavvikelse.....	37

Balanskrav.....	38
Framtidsbedömning och prognos.....	39
Bolag inom regionkoncernen.....	41
Resultat och balansräkningar med noter.....	42
Redovisningsprinciper.....	50
Produktion.....	55
Nämndernas delårsrapporter i korthet.....	57
Regionstyrelsen.....	57
Hälso- och sjukvårdsnämnden.....	58
Regionala utvecklingsnämnden.....	59
Patientnämnden.....	61
Folkhögskolestyrelsen.....	61
Gemensamma nämnder och samordningsförbund.....	62
Hel- och delägda bolag.....	64
Bilagor.....	67
Bilaga Budgetomfördelningar 2019 till och med april.....	67
Bilaga Redovisning av internkontroll.....	68
Kontaktinformation.....	69

## Region Västerbotten

---

*Hälsa, vård och  
utveckling —  
Hållbara ihop*

### Inledning

Den 1 januari 2019 bildades en region i Västerbotten. Det innebär att Västerbottens läns landsting, Regionförbundet Västerbottens län och vissa uppgifter som hanteras av Länsstyrelsen i Västerbotten förs samman i en ny organisation, Region Västerbotten. Syftet med regionbildningen är att stärka och utveckla länet. Människors hälsa och regionens utveckling är strakt beroende av varandra och med en gemensam organisation skapas mer kraft i dessa frågor.

Basen för Region Västerbottens inriktning och utveckling det kommande året beskrivs i regionplanen. Planen utgår från den politiska viljan, de statliga uppdragen, befolkningens behov, de förutsättningar som råder i länet och landet samt lagar och förordningar. Regionplanen är Region Västerbottens övergripande styrande dokument och innehållet i planen beslutas av regionfullmäktige.

Som en del i den formella uppföljningen av regionplanen lämnar regionstyrelsen tre gånger per år en årsredovisning och två delårsrapporter till fullmäktige, per 30 april och per 31 augusti. Delårsrapport per april 2019 är den första uppföljningsrapporten för året. I rapporten görs en uppföljning av inriktningsmålen inklusive en prognos av måluppfyllelse vid årets slut och en ekonomisk redovisning med finansiell analys samt årsprognos.

### Ansvarsområden och styrning

#### Verksamhet

Region Västerbotten ansvarar för områden som bidrar till den regionala utvecklingen och tillväxten i hela länet. Hälso- och sjukvård är den största verksamheten där Region Västerbotten även ansvarar för högspecialiserad vård i norra sjukvårdsregionen. Tillsammans med kommunerna finansierar Region Västerbotten kollektivtrafiken och arbetar för regional utveckling i länet inom områden såsom kultur, hållbarhet, infrastruktur och

samhällsplanering, näringslivsutveckling, innovation, digitalisering, turism, kompetensförsörjning och utbildning.

### Demokratisk styrning

Regionfullmäktige med 71 ledamöter är Region Västerbottens högsta beslutande organ.

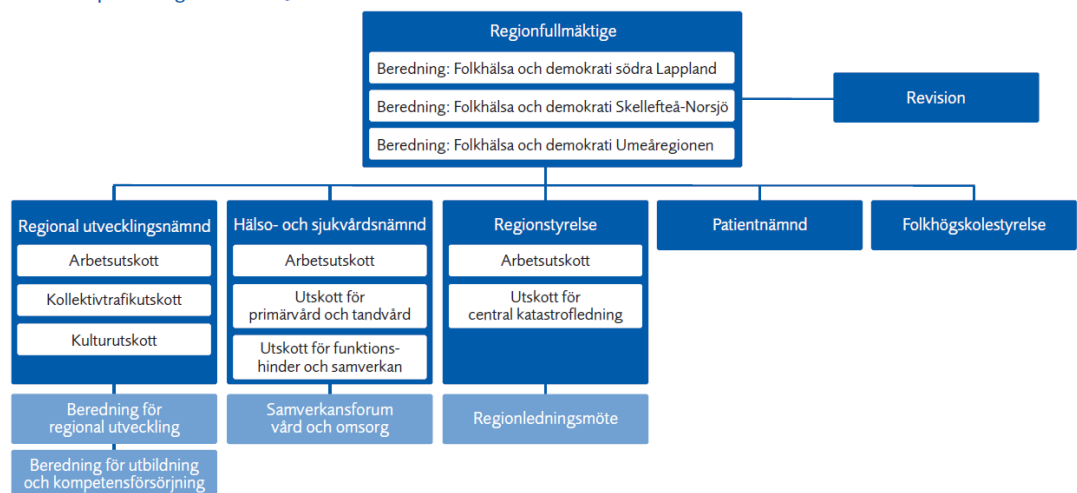
Genom allmänna val utser regionens medborgare förtroendevalda att besluta i övergripande och principiellt viktiga frågor. Det är fullmäktige som fastställer regionens skattesats, beslutar om verksamhetens mål inriktning och budget samt har det yttersta ansvaret för ekonomin.

Fullmäktigeberedningarna för folkhälsa och demokrati har uppdraget från fullmäktige att öka regionkommunens kunskap om medborgarnas behov av åtgärder och insatser, samt verka för att ge regionens medborgare goda förutsättningar till dialog med den politiska organisationen och dess förtroendevalda.

Revisorerna är regionfullmäktiges och därmed även medborgarnas demokratiska kontrollinstrument för att granska den verksamhet som bedrivs i regionkommunen.

Regionstyrelsen är regionkommunens ledande organ som ansvarar för att leda och samordna arbetet i Region Västerbotten. Regionstyrelsen ska ha uppsikt över övriga nämnders beslut, men även över den del av verksamheten som bedrivs i andra former såsom bolag, stiftelser, kommunalförbund och gemensamma nämnder.

#### Förtroendepersonsorganisation 2019–2022



### Regional utveckling

Region Västerbotten bedriver utvecklings- och tillväxtarbete i länet, ofta byggt på samverkan. Den regionala utvecklingsstrategin (RUS) är framtagen i bred samverkan för att öka Västerbottens möjligheter till stabil tillväxt och hållbar utveckling i en global ekonomi. Strategin bidrar till att öka samsynen mellan beslutsfattare på olika plan och i skilda samhällssektorer. Region Västerbotten bereder och beslutar om användning av statliga medel för regional tillväxt. I det arbetet ingår att säkerställa regionala tillväxtanslag fördelas jämställt.

### Vård och tandvård

Regionkommunen är huvudman för

- 38 hälsocentraler, varav fem drivs av privata vårdgivare på uppdrag av regionstyrelsen. Några hälsocentraler har vårdplatser och kallas sjukstugor.
- Tre sjukhus med akutmottagningar och specialiserad vård; Lycksele lasarett, Skellefteå lasarett och Norrlands universitetssjukhus, Nus, i Umeå.
- 33 kliniker för allmäntandvård samt specialisttandvård för patienter med särskilda behov.

### Forskning, utbildning och utveckling

Region Västerbotten bedriver forskning och utbildning inom hälso- och sjukvård och tandvård. Det är en förutsättning för en god och tillgänglig vård i norra regionen och för att kunna attrahera och behålla medarbetare och bidra till utveckling i vården och länet.

Regionkommunen har också ansvar för viss folkbildning och äger folkhögskolorna i Vindeln och Storuman.

## Vision

Visionen är utgångspunkt för all verksamhet. Under 2019 kommer Region Västerbotten att arbeta med att ta fram en gemensam vision.

- Före detta Västerbottens läns landstings vision lyder:  
År 2020 har Västerbotten världens bästa hälsa och världens friskaste befolkning. Visionen har formulerats med utgångspunkt i invånarnas behov och i landstingets uppdrag att bedriva hälso- och sjukvård, tandvård, tillhandahålla insatser för personer med funktionsnedsättning samt utbildning och forskning och ansvara för den kollektivtrafik i länet som går över kommungränser. Visionen berör alla i länet och alla kan vara med och påverka den.
- Före detta Regionförbundet Västerbottens läns vision lyder:  
Från kust till fjäll skapas en hållbar attraktiv region. Visionen utgår från den regionala utvecklingsstrategin för Västerbottens län 2011—2020. Med utgångspunkt i Västerbottens förutsättningar och möjligheter och Europa 2020-strategin har i bred samverkan gemensamma prioriteringar för det regionala tillväxtarbetet identifierats.

’’  
*Regionens  
inriktningsmål  
och strategier  
för att nå dem  
och visionen*

## Mål

I regionplanen anges de övergripande inriktningsmål, strategier och uppdrag till nämnder och styrelser. Målen anger huvudinriktningen för hela organisationen. Kompletterande strategier som beskriver hur regionen ska arbeta för att nå inriktningsmålen och uppdrag till nämnder och styrelser finns också i regionplanen som alla syftar till att styra verksamheten för att uppnå visionen.

- Bättre och jämlik hälsa
- God och jämlik vård
- Aktiv och innovativ samarbetspartner
- Attraktiv arbetsgivare
- Tydligt ledarskap byggt på samverkan för hållbar regional tillväxt

Utifrån regionplanen konkretiserar styrelser och nämnder sitt uppdrag och sina mål i nämndplanerna. Nämnderna formulerar mål som fastställs för ett år i taget och nämnderna har även möjlighet att ge uppdrag till förvaltningarna. Nämndmålen förverkligas av verksamheten, där de politiska besluten omsätts i handling. Där avgörs hur verksamheten ska organiseras och bedrivs för att nå målen.

### Så här används pengarna

Region Västerbottens verksamhet finansieras i huvudsak med skatter och statsbidrag. Den största delen (58 procent) av organisationens inkomster kommer från den skatt på 11,3 procent som invånarna i Västerbotten betalar år 2019. Organisationens näst största intäkt är generella stadsbidrag (15 procent). Den vård som Region Västerbotten säljer till andra landsting och regioner står för ytterligare en relativt stor del medan 4 procent kommer från de avgifter som patienten själv betalar. Den största delen av pengarna går till sjukhusvård (71 procent), primärvård (15 procent) och tandvård (5 procent). Största kostnaden är löner till regionkommunens medarbetare.





## Förvaltningsberättelse

---

### Perioden som gått

#### *Verksamheten i sammanfattning*

Året inleddes med en ny organisation, Region Västerbotten, som är resultatet av samgåendet mellan Västerbottens läns landsting och Regionförbundet Västerbotten. Årets första månader har därmed inneburit flera omställningsmoment och organisatoriska förändringar för såväl tjänstepersonsorganisation som politisk organisation. Med anledning av den nya politiska mandatperioden har de första månaderna också innehållit utbildningstillfällen för förtroendevalda för att erbjuda ökad kunskap om regionkommunens verksamhet och utmaningar samt styrmodell och ledarskap.

Vid årsskiftet överfördes den verksamhet som tidigare legat under nämnden för funktionshinder och habilitering samt primärvård i egen regi till hälso- och sjukvårdsnämndens ansvarsområde. För att underlätta en omställning till nära vård har även en organisationsförändring genomförts där tre närsjukvårdsområden, två länssjukvårdsområden och ett område för tandvård bildades. Under årets första månader har rekrytering av områdeschefer pågått.

Förekomsten av byggnadsrelaterad ohälsa (BRO) fortsätter vara ett problem under årets första månader. Något som i vissa fall får påverkan för patienter och inverkar på vårdproduktionen.

Region Västerbotten möter fortsatt stora utmaningar vad gäller kompetensförsörjning och hög kostnadsutveckling. De senaste årens negativa kostnadsutveckling fortsätter. Utmaningar som kommer att kräva ett långsiktigt, uthålligt och genomgripande förändringsarbete för att ge verksamheten och organisationen i dess helhet möjligheter att prioritera och hantera åtgärder med effekter på både på kort och lång sikt.

Under perioden har regiondirektör på fullmäktiges uppdrag arbetat med att ta fram plan för omställningsarbetet som lämnas den 6 maj.

### *Viktiga händelserna under perioden*

#### **Klart med avtal för ambulansflyg över Kvarken**

I mitten av mars blev avtalet om att ta emot strokepatienter från Österbotten i Finland klar. Avtalet innebär att patienter med stroke kan transporteras till Norrlands universitetssjukhus för behandling med trombektomi vilket medför kortare tid till behandling. Ett större patientunderlag medför högre kvalitet och kostnadseffektivitet, men det ger även bättre förutsättningar för utbildning och träning för medarbetarna.

#### **Framtidens vårdinformationsstöd**

Den begäran om överprövning av upphandlingen av Framtidens vårdinformationsstöd (FVIS) som lämnades in strax efter årsskiftet återtog i slutet av mars vilket innebär att avtalet om nytt vårdinformationsstöd är klart. Västerbottens lokala programgrupp för FVIS arbetar tillsammans med vårdverksamheten under våren med att planera för och starta nödvändiga förändringar inför implementation av FVIS-programmet. Utvecklingsgruppledare från respektive verksamhet har tillsatts under februari och mars med uppdraget att leda det lokala förändringsarbetet utifrån att teknik, behov och processer ska samspela.

#### **Västerbotten i Spanien**

Under våren pågår även ett projekt som undersöker möjligheterna att starta en virtuell verksamhet, en filial kopplad till Region Västerbotten, i ett annat EU-land. Spanien kommer att vara pilotland för att testa denna modell av nära digital vård och hållbar kompetensförsörjning och detta blir, om det genomförs, den första virtuella verksamheten utomlands inom offentlig hälso- och sjukvård i Sverige.

#### **Ökad samverkan mellan region och kommuner**

Kommunerna och Region Västerbotten har kommit överens om att fortsatt samverkan mellan den lokala och regionala nivån är viktig för att uppnå en god regional utveckling. Därför har en överenskommelse om samverkan inom regional utveckling ingåtts för perioden 2019–2022.

Kommunernas och Region Västerbotten gemensamma engagemang i den digitala utvecklingen är avgörande för framgång. En ny struktur för det som tidigare kallades Digitala Västerbotten sattes under årets första månader. Strukturen kallas Samverkan Digitalisering. Samverkan Digitalisering utgår från tre ben: bredband, IT och digitalisering. Under perioden har ett första möte i den nya strukturen hållits där det framgår att det finns mycket utvecklingsarbete inom den digitala sfären på gång i länet. Särskilt glädjande är att utvecklingstakten i de mindre inlandskommunerna är stark.

### Strategier under utformning

Arbetet med att skapa en ny regional utvecklingsstrategi, RUS 2020+, fortgår. Perioden har präglats av bearbetning av material från de många dialogmöten som genomfördes under hösten och vintern. Och utifrån dessa har målbilder och önskade förändringsprocesser för Västerbotten 2040 sammanställts. För att skapa en bred förankring i framtagandet av den nya regionala utvecklingsstrategin planeras för ytterligare en dialogprocess med aktörer från länets samtliga sektorer.

Parallellt med RUS pågår arbetet med en ny regional Kulturplan. Ett remissförfarande av Kulturplanen inleddes i april och Kulturplanen avses att antas i utskott och fullmäktige under hösten.

### Externa relationer och samverkan

I samband med invigningen av Västerbotten på Grand Hôtel "nyinvigdes" det kontor i Stockholm som Region Västerbotten drivit de senaste tre åren tillsammans med Företagarna, Skellefteå Kraft, Umeå och Skellefteå kommun. Med i samarbetet finns numera också Region Norrbotten.




### Måluppfyllelse i korthet

Den sammanfattande bedömningen av hur Region Västerbotten uppfyller sina mål presenteras här med hjälp av färgmarkeringar. Delårsrapporten är en uppföljning av resultat per april och bedömd prognos för mål. Regionstyrelsens bedömning är en sammanvägning av prognostiserad måluppfyllelse som nämnder och styrelser har lämnat.

### Kriterier för måluppfyllelse

Måluppfyllelsen har graderats i tre nivåer och färgerna indikerar graden av måluppfyllelse.

#### Färgmarkeringar

Målet kommer att uppfyllas	
Målet kommer att uppfyllas delvis	
Målet uppfylls inte	

### Inriktningsmål

I delårsrapport per april ligger fokus på uppföljningen av inriktningsmålen God och jämlik hälsa, Attraktiv arbetsgivare och Tydligt ledarskap byggt på samverkan för hållbar region. För inriktningsmålen Bättre och jämlik hälsa och Aktiv och innovativ samarbetspartner ses ofta resultaten på längre sikt och uppföljningen per april är därför begränsad. Regionstyrelsens bedömning av måluppfyllelsen bygger på en sammanvägd prognos för måluppfyllelsen för nämnderna och styrelser. Prognos för måluppfyllelse för nämnder och styrelser per april redovisas nedan.

Fullmäktiges inriktningsmål – Prognos					
	Regionstyrelsen	Hälso- och sjukvårdsnämnden	Regionala utvecklingsnämnden	Patientnämnden	Folkhögskolestyrelsen
Bättre och jämlik hälsa	Lämnas ej	Lämnas ej	Lämnas ej	Lämnas ej	Lämnas ej
God och jämlik vård	Röd	Gul	Lämnas ej	Grön	Lämnas ej
Aktiv och innovativ samarbetspartner	Gul	Gul	Lämnas ej	Grön	Lämnas ej
Attraktiv arbetsgivare	Gul	Gul	Lämnas ej	Grön	Gul
Tydligt ledarskap byggt på samverkan för hållbar regional tillväxt	Lämnas ej	Lämnas ej	God måluppfyllnad	Lämnas ej	Grön

Inom inriktningsmålet God och jämlik vård lämnar styrelser och nämnder olika prognoser. Det är glädjande att det intensifierade arbetet för att möta kraven på ökad tillgänglighet visar förbättrade resultat vad gäller tillgänglighet inom specialiserad vård. Medan målet telefontillgänglighet i primärvård inte kommer uppfyllas enligt lämnad prognos.

Inom inriktningsmålet Attraktiv arbetsgivare lämnar två styrelser och nämnder att prognos delvis kommer att uppfyllas medan en bedömer att mål kommer att uppfyllas. Patientnämnden och Folkhögskolestyrelsen visa goda resultat vad gäller att minska sjukfrånvaro.

Inom inriktningsmålet Tydligt ledarskap byggt på samverkan för hållbar regional tillväxt gör regionala utvecklingsnämnden bedömningen att de verksamhetsmässiga målen har en god måluppfyllnad.

### Finansiella mål

Region Västerbotten har i regionplan 2019 beslutat om tre finansiella mål som har betydelse för god ekonomisk hushållning. Nedan redovisas en prognos på huruvida målen kommer nås.

Finansiella mål	Prognos	
Positivt resultat på 1 procent av skatter och generella statsbidrag	Prognosticerat resultat uppgår till minus 356 miljoner kronor	
Totala pensionsåtagandet ska vid utgången av 2019 vara finansierat till minst 40 procent	Per april är pensionsåtagandet finansierat med 43 procent	
Reinvesteringar ska finansieras utan extern upplåning. Lånefinansiering kan ske av strategiska investeringar under förutsättning att soliditeten enligt den så kallade blandmodellen inte understiger 18 procent eller totala lånebeloppet överstiger 3000 miljoner kronor	Reinvesteringar finansieras med extern upplåning. Soliditeten prognosticeras till att per utgången av 2019 understiga 18 procent.	

### Styrelsens bedömning

Styrelsen konstaterar att Region Västerbottens ekonomiska läge försämrats ytterligare under årets första fyra månader. Det är nödvändigt att regionen kommer tillrätta med den höga kostnadsutvecklingen och når balans i både kompetensförsörjning och arbetsmiljö. Fortsatt arbete för att förbättra kvalitet och säkerhet för patienterna är också viktig.

Styrelsen konstaterar att Region Västerbottens utmaningar kommer att kräva ett långsiktigt, uthålligt och genomgripande förändringsarbete för att ge verksamheten och organisationen i dess helhet möjligheter att prioritera och hantera åtgärder med effekter på både kort och lång sikt. Styrelsen noterar att nämnders och styrelsers arbete med fullmäktiges särskilda uppdrag fortskrider enligt plan.

### Måluppfyllelse styrelser och nämnder i korthet

De inriktningsmål och strategier som finns i regionplanen har styrelser och nämnder omsatt i sin verksamhetsplan och där specificerat ett antal mål och indikatorer. Med stöd av de indikatorer som fastställts för respektive mål görs bedömning om prognos för måluppfyllelse. I kommande avsnitt finns en beskrivning om varje styrelse och nämnd men nedan lyfts några väsentliga händelser som kan vara av betydelse för att uppnå god ekonomisk hushållning.

Regionssyrelsen ser utmaningar och förbättringspotential i att minska personalomsättning, och arbeta med att öka andelen basenheter med budget i balans och som når sina bemanningsmål.

Hälso- och sjukvårdsnämnden konstaterar redan nu att möjligheterna att klara tilldelad budget inte kan uppfyllas och att regionstyrelsen och regionfullmäktige behöver uppmärksammas på läget.

Regionala utvecklingsnämnden följer per april upp inriktningsmålet Tydligt ledarskap byggt på samverkan för hållbar regional tillväxt och tillhörande strategier. Nämnden gör bedömningen att de verksamhetsmässiga målen har en god måluppfyllnad. Nämnden har genomfört insatser inom flera olika områden som kulturområdet och hälso- och välfärdsfrågor och har fortsatt inriktning på smart specialisering och innovationsledning samt har fokuserat på att

utveckla nuvarande samarbetsplattformar inom samhällsbyggnadssektorn och nya satsningar för miljö- och klimatarbete i länet.

Många av målen i patientnämndens verksamhetsplan är inte mätbara men nämnden anser att måluppfyllelsen är god i den mån den går att bedöma och prognosen är att samtliga målen uppnås vid årets slut.

Folkhögskolestyrelsen vidtar ytterligare åtgärder för att komma till rätta med det ekonomiska läget, måluppfyllelsen kan komma att påverkas negativt.

Kostnämnden gör ingen uppföljning per april enligt Lycksele kommuns rutiner och internkontrollreglemente.

Måltidsnämnden ser med viss oro att livsmedelspriserna fortsätter att stiga ytterligare under året. Under perioden steg priserna med två procent.

#### *Internkontroll i korthet*

I samband med delårsrapport per april lämnas den första återsrapporteringen till styrelser och nämnder utifrån fastställd internkontrollplan. Metodmässiga justeringar liksom behov att lägga till ytterligare uppföljningstillfälle för att följa upp åtgärder för att hantera risk för brister i säkerställande av lagar och krav i verksamheten gällande miljö och brand kan behöva genomföras inom regionstyrelsen och inom hälso- och sjukvårdsnämnden.

Regionala utvecklingsnämnden gör ingen uppföljning per april.

Patientnämnden gör ingen uppföljning per april. Under året kommer internkontrollarbetet att utvecklas, ser behov att utveckla riskanalys och säkerställa en tydligare koppling till internkontrollplan.

#### *Medarbetare i korthet*

Bemanningsituationen inom framförallt hälso- och sjukvården är fortsatt problematisk men trots det har flera verksamheter minskat behovet av hyrpersonal. Minskning av årstjänster hyrpersonal syns inom sjukhusvård medan den inom primärvården ligger i nivå med

” Allt fler  
medarbetare  
i Region  
Västerbotten



föregående år. Minskningen beror till stor del på ett framgångsrikt rekryteringsarbete och den satsning på utbildning som genomförts. Ytterligare minskat behov förväntas under kommande år.

Sjukfrånvaron fortsätter att minska – per april redovisas en sjukfrånvaro på 6,09 procent (per mars). Minskningen av sjukfrånvaron beror delvis på ett lyckosamt arbetssätt med tidiga insatser men kan till viss del även förklaras av Försäkringskassan infört stramare bedömningar för sjukpenning.

Det är dock oroande att sjukfrånvaron minskar i takt med att kostnaderna ökar samt att närvarotid för egen personal följer kostnadsutvecklingen - Det blir allt fler medarbetare i Region Västerbotten.

### *Ekonomi i korthet*

Prognosen för 2019, efter första tertialet, är ett resultat på minus 356 miljoner kronor och en bedömning om att regionen inte kommer att uppnå det finansiella resultatmålet.

Prognosticerat balanskravsresultat visar ett underskott om 770 miljoner och ska återställas inom tre år.

Verksamhetens nettokostnader har för årets första fyra månader ökat 147 miljoner kronor jämfört med motsvarande period föregående år. Det negativa budgetunderskottet för verksamhetens nettokostnader är efter april månad 292 miljoner kronor vilket motsvarar 10,6 procent. Nettokostnadsökningen för verksamhetens nettokostnader uppgår till 5,1 procent jämfört med samma period föregående år.

Personalkostnaderna har under perioden ökat 5,2 procent vilket motsvarar 124 miljoner kronor jämfört med föregående år. Den egna personalens närvarotid har fortsatt att öka vilket påverkar kostnaderna. Fortsatta svårigheter att bemanna verksamheten har medfört att kostnaderna för inhyrda läkare för perioden uppgår till samma nivå som föregående år. .

Kostnader för produktion och utomlänsvård är poster som ökat under perioden.

Fastighetskostnaderna har varit 12 miljoner kronor högre än föregående år som en konsekvens av ombyggnationer och ökade hyreskostnader.



Inför 2019 har verksamheterna planerat åtgärder för drygt 210 miljoner kronor främst utifrån att kostnadsnivån varit hög det senaste året. Huvuddelen av åtgärderna handlar om att minska personalkostnader både för inhyrd personal och egen personal.

## Prognos för måluppfyllelse

### *Bättre och jämlik hälsa*

Folkhälsoarbetet i Region Västerbotten skapar förutsättningar för en god och jämlik hälsa hos hela befolkningen. Den riktar sig till alla men innehåller även strategier för att nå de mest utsatta grupperna. Förebyggande insatser är lika viktiga som att bota och lindra sjukdom.

### Måluppfyllelse

Inriktningsmålet löper över längre tid och förändringar i måluppfyllelse förlöper långsamt och av den anledningen sker begränsad uppföljning per april och per augusti. Merparten av uppföljning kommer att göras i årsredovisningen. Prognos för måluppfyllelsen av Bättre och jämlik hälsa lämnas inte per delår april.

### Arbete för att främja hälsa och förebygga sjukdom

Hälso- och sjukvårdsnämnden följer upp hur många patienter som fått vägledning i levnadsvanor inom primärvården enligt Socialstyrelsens nationella riktlinjer. Region Västerbotten har beviljats medel från Socialstyrelsen för utvecklingsarbete i primärvården för att vid psykisk ohälsa förebygga och behandla ohälsosamma levnadsvanor. Insatser till följd av detta förväntas få genomslag under året.

### Arbete med fullmäktiges uppdrag

Fullmäktige har riktat särskilda uppdrag riktat för bättre och jämlik hälsa till beredningar för demokrati och folkhälsa. År 2019 är de tre beredningarnas första år och perioden till och med april har därför haft stort fokus på gemensamt arbeta gällande revidering av reglemente samt uppstart av arbete.

*Delat uppdrag mellan fullmäktigeberedningar för folkhälsa och demokrati i södra Lappland, Skellefteå- och Norsjöområdet samt Umeåregionen.*

Utveckla former för medborgardialog som bidrar till ökat medborgarinflytande i det hälsofrämjande arbetet inom Region Västerbotten

De tre beredningarna har gemensamt valt att sätta kunskapsinhämtning som mål gällande detta uppdrag för 2019, och i slutet av maj planeras för ett heldagsseminarium på tema medborgardialog.

Utreda och föreslå former för dialog med kommuner, samhällsorgan, frivillig-organisationer och andra intressenter i folkhälso- och demokratifrågor

De tre beredningarna har valt ett gemensamt mål – kunskapsinhämtning - gällande detta uppdrag för 2019. Olika former av kunskapsinhämtning och omvärldsbevakning har genomförts, bland annat via rapporten Organisering av samverkan mellan regionkommunen och länets kommuner avseende vård och omsorg och SKL:s årligt arrangerade Demokratidag för 2019.

Utifrån ett medborgarperspektiv belysa hinder och goda exempel på övergångarna mellan sjukhusvård och kommunal hemsjukvård

Beredningen har arbetat med planering gällande dialoger om övergång mellan sjukhusvård och kommunal hemsjukvård. Beredningen har kontaktat kommunerna via medicinskt ansvarig sköterska (MAS), verksamhetschefer och sjuksköterskor för kontakter med personer och anhöriga som varit med om övergången. Det har varit svårigheter att hitta personer att föra dialog med och därför har beredningen även bokat träffar med personal som ur ett medborgarperspektiv belyser övergångarna.

### Styrelsens bedömning

Styrelsen är väl medveten om att målet Bättre och jämlik hälsa uppnås genom långsiktigt arbete och att resultat kan ses först efter en längre tid. Styrelsen har tagit del av styrelser och nämnders uppföljning per april men kan tidigast vid delårsrapport per augusti lämna bedömning av prognos för måluppfyllelse vid årets slut.

### God och jämlik vård

Sjukvården och tandvården i Västerbotten håller god medicinsk kvalitet i jämförelse med övriga landsting och regioner. När det gäller medicinsk kvalitet utmärker sig Norrlands universitetssjukhus, Nus, med nationella toppresultat och utsågs 2018 till landets näst bästa universitetssjukhus. av tidningen Dagens Medicin. Det är till stor del resultat av ett långsiktig och strukturerat utvecklingsarbete. Sjukhuset är bäst i delkategorin cancervård och har återtagit förstaplatsen i hjärtsjukvård.

### Måluppfyllelse

De mål som följs upp per april inom inriktningsmålet God och jämlik hälsa återfinns inom områdena vård i rimlig tid, delaktighet, digitala tjänster för ökad tillgänglighet.

Regionstyrelsen rapporterar måluppfyllelsen genom uppföljningsplanen för "Uppdrag och regler för Hälsoval Västerbotten".

### Vård i rimlig tid

Arbete med att förbättra tillgängligheten inom primärvård och sjukhusvården är prioriterad men fortsatt en utmaning med nuvarande bemanningssituation. Resultat påverkas av brist på kompetens och av pågående generationsväxling i organisationen. Under 2018 startade arbetet för att leva upp till den nya vårdgarantin som ger rätt till medicinsk bedömning inom tre dagar, oberoende av yrkeskategori.

Mål Vård i rimlig tid					
Indikator	Ingångsvärde	Målnivå 2019	Utfall 2018-04	Utfall 2019-04	Prognos
Andel som har en väntetid på 90 dagar eller kortare	82 % (nov 2018)	90 %	77 % (K = 81 %, M = 72 %)	80 % (K = 83 %, M = 77 %)	
Andel patienter som får operation/utprovning av hörapparater inom 90 dagar	65 % (nov 2018)	80 %	58 % (K = 59 %, M = 56 %)	66 % (K = 68 %, M = 63 %)	
Remisspatienter till specialisttandvård inom 90 dagar	70 %	80 %	75 % (K = 74,1 %, M = 75,2 %)	61 % (K = 60 %, M = 62 %)	
Andel återkopplade kontakter samma dag (rådgivning eller tids-bokning) av antal inkommande samtal/kontakter		>94 %	84 %	83 %	

Totalt antal patienter på väntelista är färre den sista mars 2019 jämfört med föregående år både till förstabetesök och till åtgärd.

Tillgängligheten till första besök inom 90 dagar är 80 procent vilket är en ökning med tre procentenheter och tillgängligheten till åtgärd/operation ökade med åtta procentenheter till 66 procent. Tillgängligheten har därmed förbättrats jämfört med föregående år och speciellt den senaste sexmånadersperioden. Väntetiderna till utprovning av hörapparat har till exempel i stort sett försvunnit. Tillgänglighetsmålen uppnås dock inte och den främsta orsaken till detta är svårigheter att bemanna vårdplatser och operationslag samt även de konsekvenser som den byggnadsrelaterade ohälsan medför.

’ ’  
*Tillgängligheten  
har förbättrats*

Tillgänglighetsmålen uppnås inte heller inom tandvården. Brist på tandläkare leder till ökade förseningar till en del inplanerade undersökningar, i första hand för icke prioriterade patientgrupper. Brist på tandläkare leder även till ett försvagat ekonomiskt resultat för tandvården då intäkter från vuxna patienter uteblir. Färre remisspatienter får idag en utredning inom 90 dagar inom tandvården. Även det tillskrivs brist på tandläkare, samt en fortsatt hög inströmning av nya remisser.

Vad gäller primärvården så gäller från och med den 1 januari 2019 den nya förstärkta vårdgarantin som innebär att patienter som kontaktar primärvården för ett nytt eller försämrat hälsoproblem ska ha rätt till en medicinsk bedömning inom tre dagar. Det behöver nödvändigtvis inte vara till en läkare utan garantin räknas till legitimerad personal. Förutsättningar för uppföljning och rapportering kring detta är ännu inte helt på plats. Arbete med att säkerställa förutsättningar pågår.

Andelen hälsocentraler som når målvärdet för återkopplade kontakter samma dag per telefon är 42 procent. Tillgängligheten är högst, och fortsätter förbättras i Södra Lappland som når 94 procent. Skellefteå förbättras med två procentenheter till 88 procent och Umeås tillgänglighet fortsätter försämrans från 82 till 81 procent. Antalet inkommande samtal har minskat i Södra Lappland och Skellefteå men ökat något i Umeå.

Mätning av tillgänglighet enligt vårdgarantin pågår i särskilt projekt och kan inte redovisas per april.

### Digitala tjänster erbjuds för en ökad tillgänglighet

Inom området digitalisering och medicinsk teknik utreds och implementeras tjänster för att utföra, samordna och utveckla såväl hälso- och sjukvård som kvalitetsuppföljning och forskning. Det skapar nytta för såväl invånare som personal. Digitalisering är ett verktyg som underlättar för personalen att samverka inom organisationen, med kommuner och andra verksamheter. Digitalisering är ett av de verktyg som kan möjliggöra för västerbottningarna att ta ökat ansvar och vara mer delaktiga i sin egen hälsa.

Inom e-hälsa och vård på distans går utvecklingen stadigt framåt. Region Västerbotten erbjuder fler patientbesök på distans och antalet besök på 1177.se ökar. Allt fler mottagningar startar eller ökar antalet e-tjänster och även antalet inloggningar i 1177 Vårdguidens e-tjänster ökar.

Tillgång till digitalt stöd kommer att vara en viktig del för regionens omställning till nära vård i första linjen, och att kunna erbjuda patienten en vård närmare hemmet. Det bedöms finnas en stor outnyttjad potential vad avser patientbesök som sker på distans.

### Arbete med fullmäktiges uppdrag

#### Ta fram förslag för hur nära vård ska utveckla samarbetet med länets kommuner

*Delat uppdrag mellan hälso- och sjukvårdsnämnden och regionstyrelsen.*

Ett förslag till målbild och strategi för god, effektiv och nära vård i Västerbotten har utarbetats. För att stärka och tydliggöra patientens ställning, främja patientens integritet, självbestämmande och delaktighet är utgångspunkten att så sker genom ett partnerskap med patienter och medborgare.

Syftet med strategin är att fastställa en tydlig och långsiktig inriktning som ska ligga till grund för förbättrings- och utvecklingsarbete. Från att ha varit mottagare av vård, ska patienten vara medskapare och kunna vara med i utformandet av sin vård utifrån individens behov och förutsättningar. Den inriktning som presenteras i målbild och strategin kommer därefter att implementeras i styrande planeringsdokument såsom regionplan, verksamhetsplan och berörda strategier. Omställningsarbetet är i sin linda.

### Utreda och föreslå utformning av en ny beställarfunktion

Regionstyrelsens uppdrag är att föreslå och utveckla en ändamålsenlig tjänstepersonorganisation för regionens valfrihetssystem som stödjer den nya politiska organisationen. Den föreslagna organisationen ska tydliggöra rollen som konkurrensneutral och transparent huvudman och ta höjd för en hälso- och sjukvård närmare invånaren och nya sätt att bedriva vård. Omvärldsbevakning är genomförd och förberedande arbete pågår för att utforma de processer, roller och uppdragsbeskrivningar som ska finnas i den nya beställarfunktionen. En beställarchef är rekryterad och tillträder i höst.

### Styrelsens bedömning

Målet God och jämlik vård är beroende av flera faktorer och förutsättningar, bland annat att patienten är i fokus, samverkan och digitalisering som utvecklar vården men det behövs även gott och uthålligt ledar- och medarbetarskap. Regionstyrelsen har tagit del av styrelser och nämnders uppföljning per april och konstaterar att tillgängligheten utvecklas positivt men att det fortfarande är långt till måluppfyllelse. Brister i resultat är oroande och det krävs en rad åtgärder för att nå målen om tillgänglighet. Det är också viktigt att förutsättningar för uppföljning säkerställs. Styrelsen ser utveckling inom målet Digitala tjänster erbjuds för en ökad tillgänglighet för invånare och patienter som prioriterad och noterar att prognosen för måluppfyllelse per april är god.

### *Aktiv och innovativ samarbetspartner*

Region Västerbotten och länets kommuner har stora möjligheter att tillsammans möta länsbornas behov och förväntningar. Samverkan är en avgörande fråga för att länet ska klara att utveckla verksamheterna. Därför krävs att Region Västerbotten och länets kommuner skapar långsiktigt stabila samverkansmodeller som säkerställer en god vård och attraktiva livsmiljöer i hela länet. Region Västerbotten kan inte ensamt hantera dessa utmaningar och arbetar för att bli en mer aktiv och innovativ samarbetspartner med länets kommuner men även med andra aktörer så som samhällsorgan, myndigheter, frivilligorganisationer och andra intressenter. Viljan att fördjupa samverkan är ömsesidig med västerbottningarnas bästa som utgångspunkt.



Klinisk forskning är viktig för att förbättra och utveckla hälso- och sjukvården. Landstingen stödjer i samarbete med medicinska fakulteten vid Umeå universitet varje år klinisk forskning av hög kvalitet enligt avtalet om läkarutbildning och forskning, Alf.

I januari 2019 undertecknades ett strategiskt partnerskapsavtal mellan Umeå universitet och Region Västerbotten för att identifiera och lösa gemensamma samhällsutmaningar. Samverkansavtalet kan ses som en kraftsamling för att stärka regionen, och bland de tematiska områden som initialt kommer att beröras återfinns kompetensförsörjning inom bristyrken, forskningsinfrastruktur samt innovation/implementering av ny kunskap.

Region Västerbottens arbete med innovation och innovation i partnerskap har under årets första månader fortlöpt men även här har ett omställningsarbete till regionkommun genomförts. Arbetet med att stärka regionens roll som aktiv och innovativ samarbetspartner har gett effekt i form av fortsatt projektverksamhet och finansiering under det nationella strategiska innovationsprogrammet Medtech4Health. Regionkommunen har också attraherat samarbetspartners från näringslivet där regionen bland annat deltar i en global pilotsatsning för värdeskapande partnerskap och nya värdebaserade modeller för test och utvärdering av lösningar som både avser sänkta kostnader och bidra till effektivt resursnyttjande i vården och samtidigt även ökar kvaliteten för patienter, medarbetare och verksamhet.

I mitten av april startade ett test av ett nytt digitalt system vid medicinsk akutvårdsavdelning med syftet att förbättra tillgången till information och automatisera kommunikationen för att skapa en effektivare vård med ökad patientsäkerhet och förbättrad arbetsmiljö. Projektet är en del av regionens arbete med ”värdeskapande innovation i partnerskap”. Denna typ av innovationer i partnerskap är viktiga för att tillsammans med externa aktörer driva utvecklingen mot nya och nödvändiga förändringar av arbetssätt för att klara av framtida utmaningar.

### Måluppfyllelse

Merparten av uppföljning av inriktningsmålet Attraktiv och innovativ samarbetspartner kommer att göras i årsredovisningen.

### Arbete med fullmäktiges uppdrag

Implementera ny struktur för samverkan mellan regionen och länets kommuner avseende vård och omsorg

*Delat uppdrag mellan regionstyrelsen och hälso- och sjukvårdsnämnden.*

Ett förslag till ny samverkansstruktur mellan regionen och länets kommuner har tagits fram. Förslaget har genomgått en förankringsprocess där samtliga kommuner och dåvarande landstinget deltagit, och utgår från principer om att samverkan tydligt ska bidra till att skapa ett värde för invånaren, och därför byggas från nivån närmast patienten. Regionstyrelsen och Hälso- och sjukvårdsnämnden ansvarar tillsammans med kommunerna för att implementera den nya strukturen för samverkan avseende vård och omsorg. Samtliga huvudmän har beslutat att anta huvudpunkterna i utredningen och godkänt projektdirektivet, projektet kunde därmed starta i slutet av februari. AC Konsensus, som är det samverkansorgan som samlar länets kommuner och Region Västerbotten i gemensamma frågor kring vård och omsorg, har utsetts till politisk styrgrupp för projektet. På tjänstepersonsnivå finns en styrgrupp med representanter från kommuner och regionen. Dialog mellan samtliga av länets kommuner och regionen är inplanerade och kommer att genomföras inom ramen för projektet i syfte att komma överens om hur den framtida samverkansstrukturen ska se ut. Dialogerna inleds i maj och kommer att genomföras i två omgångar. Dialogerna beräknas avslutas under senare delen av året.

### Styrelsens bedömning

För Målet Aktiv och innovativ samarbetspartner gör styrelsen ingen bedömning då styrelser och nämnder följer upp målet i så begränsad omfattning per april.

### *Attraktiv arbetsgivare*

En god kompetensförsörjning är avgörande för att regionen ska kunna bedriva en bra hälso- och sjukvård, tandvård, habilitering, regional utveckling och övrig verksamhet.

En region som kännetecknas av god tillgång till utbildning och bostäder, ett bra fritids- och kulturutbud, väl utbyggda transportsystem och en i övrigt god samhällsservice ökar länets



attraktionskraft och därmed också möjligheterna att klara Region Västerbottens kompetensförsörjning.

## Måluppfyllelse

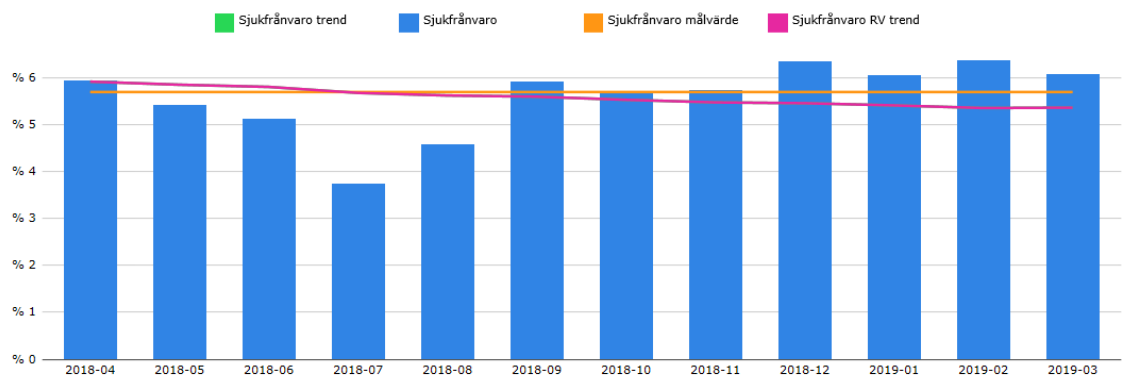
### Hälsofrämjande arbetsplats

En fortsatt positiv utveckling vad gäller frisktalerna och sjukfrånvarotid kan noteras.

Sjukfrånvaron fortsätter att minska, och det är tydligare hos kvinnorna jämfört med männen.

Det finns dock stora variationer mellan olika områden och verksamheter.

Sjukfrånvaro, alla åldrar



### Hållbar kompetensförsörjning

En god kompetensförsörjning är avgörande för att Region Västerbotten ska kunna bedriva en bra hälso- och sjukvård, tandvård rehabilitering, regional utveckling och övrig verksamhet. En viktig prioritering för att klara de utmaningar som organisationen står inför är huruvida man lyckas behålla, rekrytera, utveckla och attrahera medarbetare i tillräcklig omfattning. Samtidigt är det viktigt att verksamhetens sätt att arbeta och fördela arbetsuppgifter för att mer effektivt kunna möta de ökande behoven av vård, mm.

Region Västerbotten hör till de regioner och landsting som det senaste året minskat inhyring av läkare och sjuksköterskor på både sjukhus och hälsocentraler. Arbete pågår i enlighet med organisationens handlingsplaner och de åtgärder som gett resultat hör att anställa fler läkare under utbildning och att erbjuda sjuksköterskor finansierad specialistutbildning. Många

arbetsplatser har förändrat arbetssätt så att medarbetare fått nya arbetsuppgifter och utvecklat ny kompetens. Även fler äldre medarbetare och pensionärer har erbjudits anpassade anställningar.

### Arbete med fullmäktiges uppdrag

#### Utveckla och öka det systematiska hälsofrämjande arbetet

*Delat uppdrag mellan regionstyrelsen, hälso- och sjukvårdsnämnden, regionala utvecklingsnämnden samt folkhögskolestyrelsen.*

Region Västerbotten ska vara en utvecklande och attraktiv arbetsplats där medarbetare känner sig välkomnade, sedda och delaktiga. Som arbetsgivare ska regionen verka för att vara en hälsofrämjande arbetsplats och därmed uppnå en god fysisk, organisatorisk och social arbetsmiljö.

Styrelser och nämnder har under 2019 valt olika men närliggande områden att utveckla.

Det pågår ett antal åtgärder för att utveckla och följa upp det systematiska arbetsmiljöarbetet. Åtgärder såsom utvecklande av HFA-konceptet (hälsofrämjande arbetsplatser), förbättrad utbildning vad avser systematiskt arbetsmiljöarbete, framtagandet av ett nytt samverkansavtal är också centrala delar i att utveckla förutsättningar för ett systematiskt arbetsmiljöarbete. En försvårande omständighet är dock att Region Västerbotten saknar ett digitalt ledningssystem där planering och uppföljning av arbetsmiljöarbetet skulle kunna samlas. Ett sådant system skulle leda till ökad systematik, struktur och effektivitet.

#### Ta fram en plan för att säkerställa dimensionering av bristkompetenser som möter regionens framtida behov

Uppdraget rapporteras i samband med delårsrapport per augusti samt i årsrapport för 2019.

### Styrelsens bedömning

Styrelsen konstaterar att det inom målet Attraktiv arbetsgivare finns stora utmaningar för Region Västerbotten, framförallt gäller det kompetensförsörjning inom hälso- och sjukvården.



Styrelsen bedömer att Region Västerbotten för att uppnå en hållbar kompetensförsörjning behöver arbeta med åtgärder utifrån många olika områden och perspektiv. Minskningen av sjukfrånvaron beror delvis på ett lyckosamt arbetssätt med tidiga insatser men kan till viss del även förklaras av Försäkringskassan infört stramare bedömningar för sjukpenning. Styrelsen konstaterar att Region Västerbotten kontinuerligt blir allt fler medarbetare och ser med oro att närvarotid för egen personal ökar i takt med kostnadsutvecklingen.

### *Tydligt ledarskap byggt på samverkan för hållbar regional tillväxt*

Region Västerbotten har en viktig roll för hållbar utveckling i länet genom sitt ansvar som regionalt utvecklingsansvarig och de verktyg som organisationen har för att främja tillväxt och utveckling. Region Västerbottens regionala ledarskap innebär att samla länet i gemensamma satsningar, strategier och planer som den regionala utvecklingsstrategin. Det innebär att skapa och förvalta verksamheter, plattformar och mötesplatser, det handlar om kunskapsutveckling och att finansiera utvecklingsinsatser. Det handlar också om att företräda länet i utvecklingsfrågor nationellt och inom EU.

### **Måluppfyllelse**

Regionala utvecklingsnämnden följer per april upp inriktningsmålet Tydligt ledarskap byggt på samverkan för hållbar regional tillväxt och tillhörande strategier. Mot bakgrund av nedanstående resonemang och slutsatser gör Regionala utvecklingsnämnden bedömningen att de verksamhetsmässiga målen har en god måluppfyllnad.

Bedömningen är att utveckling sker i enlighet med rekommendationerna från Regionförbundet Västerbottens årsredovisning 2018 för strategi 1 Samhällen som inkluderar och utvecklar människor, strategi ett Strukturer för innovation, strategi tre Miljödriven utveckling och strategi fyra Investeringar i kompetensförsörjning och utbildning.

Måluppfyllelsen inom strategi fem Platsbaserad näringslivsutveckling har i mindre utsträckning utvecklats enligt rekommendationerna från Regionförbundet Västerbottens årsredovisning 2018. Strategi sex En tillgänglig och utåtriktad region utvecklas i enlighet med rekommendationerna från Regionförbundet Västerbottens årsredovisning 2018.

Inom ramen för strategi ett bedrivs insatser inom flera olika områden genomförts, framförallt inom kulturområdet och hälso- och välfärdsfrågor. Arbetet kring strategi två har haft en fortsatt inriktning på smart specialisering och innovationsledning. Inom ramen för strategi tre har fokus varit på att utveckla nuvarande samarbetsplattformar inom samhällsbyggnadssektorn och ett antal nya satsningar för miljö- och klimatarbete har startats upp i länet. Inom ramen för strategi fyra har det strategiska kompetensförsörjningsarbetet fortsatt i samma riktning och med ett särskilt fokus på utmaningar kopplat till industri och integration. Det arbete som görs inom ramen för strategi fem medfinansierar Region Västerbotten många insatser i länet inom området men genomför fortsatt få egna insatser, något som påverkar utfallet. Åtgärder rekommenderas för att bättre nå målet. Inom ramen för strategi sex fortsätter arbetet med bland annat Länstransportplan som har ett långt tidsspann. Arbetet bör fortsätta för att koppla samman området med andra utvecklingsfrågor, som näringslivsarbete och frågor kring utbildning, kompetensförsörjning samt miljö och klimat.

#### Arbete med fullmäktiges uppdrag

##### Implementera ny beredningsstruktur för samverkan mellan regionen och länets kommuner avseende regionala utvecklingsfrågor

Under 2019 har implementeringen av den nya samverkansstrukturen mellan kommunerna och Region Västerbotten inletts. Under rapporteringsperioden har det genomförts tre möten med Beredningen för regional utveckling (BRU), tre möten med den Primärkommunala beredningen (PKB), samt beredningsmöten med kommunchefsgruppen. Beredning för utbildning och kompetensförsörjning (BUK) samt Beredningen för social välfärd och hälsa (BHS) har haft var sitt möte. Under våren har arbetet främst handlat om att starta forumen med val av ledamöter, ordföranden och vice ordföranden, skapa rutiner för beredningen och möten samt att utbilda kring regionala utvecklingsfrågor. Bland de ärenden som har beretts inom samverkansstrukturen kan bland annat nämnas organiseringen av kollektivtrafiken, arbetet med ny regional utvecklingsstrategi samt ändrade ägarförhållanden inom AC-net. Arbetet bedöms utvecklas positivt och har varit resurskrävande.

### Styrelsens bedömning

Styrelsen konstaterar att nämnden inte har mätbara mål vilket försvårar bedömning av måluppfyllelse. För Målet Tydligt ledarskap byggt på samverkan för hållbar regional tillväxt gör styrelsen samma bedömning som regionala utvecklingsnämnden – Att de verksamhetsnära målen har god måluppfyllelse.

### *Hållbar ekonomi*

Liksom sektorn som helhet visar Region Västerbotten fortsatt svaga resultat. Såväl minskande intäkter och kostnader som ökar snabbt är utmaningen att på kort sikt bromsa den höga kostnadsutvecklingen för att uppnå en ekonomi i balans. Lägre skattetillväxt innebär betydande behov av att effektivisera verksamheten. Andra utmaningar är omställningsarbete för att klara kompetensförsörjningen under pågående generationsväxling men även höga investeringsnivåer som i sin tur leder till ökat finansieringsbehov. Samtidigt för den demografiska utvecklingen att behoven ökar.

### Måluppfyllelse

#### *Verksamheter ska ha en god ekonomisk hushållning*

Med en samlad negativ budgetavvikelse och en hög kostnadsutveckling, kan konstateras att problematiken kring budgethållning är utbredd. Nästan hälften av avvikelsen tillskrivs personalkostnader.

Utveckling av kostnaden för hyrpersonal har varit positiv trendmässigt de senaste åren. Kostnaderna minskar totalt sett och med de satsningar som görs i exempelvis ST-områden finns en förhoppning att bättre kunna möta behovet framför allt vad avser kostnaderna för hyrläkare. Det blir dock allt fler medarbetare i Region Västerbotten och personalbudgeten är en väsentlig del av underskott, blir det även svårt att nå målet med bemanning enligt plan. Anställningsrestriktivitet, utbildning i produktions- och kapacitetsstyrning och ett högt engagemang i ledningen ska bidra till att Region Västerbotten närmar sig målen på sikt. Mer om vilka andra kostnadsposter som påverkar budgetavvikelsen beskrivs i den finansiella analysen.



Mål Regionens verksamheter ska ha en god ekonomisk hushållning										
Indikator	Regionstyrelsen					Hälso- och sjukvårdsnämnden				
	Ingångs värde	Målnivå 2019	Utfall 2018-04	Utfall 2019-04	Prognos	Ingångs värde	Målnivå 2019	Utfall 2018-04	Utfall 2019-04	Prognos
Andel basenheter där utfallet balanseras mot budget	44%	80%	33%	35%		20%	50%	26%	22%	
Andel basenheter med närvarotid motsvarande bemanningsmål	50%	80%	56%	65%		38%	60%	42%	30%	
<b>Sammanvägd prognos för målet</b>										

### Arbete med fullmäktiges uppdrag

#### Utreda/förbereda åtgärder för ekonomisk hållbarhet för kommande planperiod (2020–2023)

För att klara dagens och framtidens behov av hälsa, vård och utveckling är det viktigt att regionen har en ekonomi som är långsiktigt hållbar. En plan för omställning för en hållbar ekonomi med kort- och långsiktiga åtgärder för åren 2020–2022 är därför nödvändig.

Regionstyrelsen har under 2019 valt att ta fram strategi och handlingsplan för att minska verksamhetens kostnader på kort- och långsikt. Planen är en av utgångspunkterna för regionplan och budget som beslutas i fullmäktige i juni. Planen ska gälla för 2020–2022 och innehåller förslag till kostnadsreduceringar på 565 miljoner kronor och är en följd av regionens negativa kostnadsutveckling, stora budgetunderskott och stora behov av investeringar. Förslaget innebär att regionen behöver hantera både underskott och budgetreduceringar.

Några av de områden som blir viktiga att utveckla är arbetssätt, digitalisering, organisation, kultur, medarbetar- och ledarskap. Regionen behöver bli bättre på att gemensamt ta ansvar för mål, prioriteringar och utveckling samt följsamhet till gjorda överenskommelser och avtal.

### Utreda och ta fram underlag för att införa en ny styrmodell under kommande planperiod (2020–2023)

Regionkommunbildningen den 1 januari 2019 innebar att verksamhet sammanfördes från tre olika organisationer och bildade en ny organisation Region Västerbotten. Regionstyrelsen har under 2019 valt att ta fram kunskapsunderlag och förslag till förändringar av styrmodell på kort och lång sikt.

För att ge den nya organisationen bästa möjliga förutsättningar att verka som en enhet har ett arbete med översyn av ny styrmodell inletts. Styrgrupp och arbetsgrupp har utsetts och ett inledande arbete i ledningen har genomförts. Under 2019 ska ett övergripande arbete med fastställande av definitioner och uppdragsdirektiv ske för kommande planperiod 2020–2023. I arbetet under 2019 ingår också att ta fram en övergripande beskrivning av planering och budgetprocessen samt för detta ett förbättringsarbete.

En genomtänkt styrmodell påverkar organisationens beslut och beteende i önskvärd riktning.

### Utreda och föreslå en långsiktig, och finansierad, investeringsplan

Stora underskott i verksamheten i kombination med stora investeringsbehov innebär en utmaning för Region Västerbotten att finansiera investeringsutbetalningar. En långsiktig och finansierad investeringsplan syftar till att tydliggöra ekonomiska förutsättningarna och vad som krävs för att klara de stora investeringsbehoven. En sådan plan bidrar också till bättre överblick över totalt investeringsbehov samt ger organisationen möjlighet att utarbeta en långsiktig strategi för investeringsverksamheten.

I den långsiktiga och finansierade investeringsplanen kommer det totala investeringsbehovet för perioden 2019–2030 att beskrivas liksom nödvändiga prioriteringar för att anpassa investeringsutbetalningarna till regionens ekonomiska förutsättningar. I investeringsplanen förutsätts ett verksamhetsresultat i balans efter 2022, vilket är i linje med uppdraget hållbar ekonomi.

## Ekonomisk redovisning

---

### Finansiell analys

Den finansiella analysen ska beskriva regionens ekonomiska resultat och ställning samt klargöra om regionen har en god ekonomisk hushållning ur ett finansiellt perspektiv.

### *Periodens resultat*

Verksamhetens resultat innefattar verksamhetens intäkter och kostnader samt skatter och generella statsbidrag. Verksamhetens resultat är per april negativt med 291 miljoner kronor.

Verksamhetens nettokostnader avviker negativt med 292 miljoner kronor mot budget. Avvikelsen förklaras främst av kostnader för personal, produktion, fastighet och utomlänsvård.

Skatter och statsbidrag har för perioden ett budgetunderskott på 15 miljoner kronor vilket innebär en avvikelse mot budget på totalt 307 miljoner kronor finansnettot exkluderat.

I den nya lagen om kommunal redovisning och bokföring som börjar gälla den 1 januari 2019 ska finansiella instrument som innehas för att generera avkastning eller värdestegring värderas till verkligt värde i redovisningen. Värdeökningen på pensionsportföljen uppgår för perioden till 414 miljoner kronor som redovisas som en realiserad vinst under finansiella intäkter.

Region Västerbotten redovisar inklusive finansnetto ett positivt resultat på 78 miljoner kronor.



Budgetavvikelse och kostnadsutveckling per styrelse/nämnd i miljoner kronor					
Verksamhetsområde	Ack utfall 2019	Ack utfall 2018	Kostnads-utve	Budgetavvikelse	Budget 2019
Regionstyrelsen	-1 067	-1 001	6,6	-70	-3 093
Hälso- och sjukvårdsnämnden	-1 871	-1 788	4,7	-221	-4 725
Regionala utvecklingsnämnden	-100	-103	-2,4	-1	-296
Folkhögskolestyrelsen	2	2	-10,8	0	-9
Patientnämnden	-2	-2	13,0	0	-6
Revision	-2	-1	52,2	0	-8
<b>Verksamhetens nettokostnader</b>	<b>-3 040</b>	<b>-2 893</b>	<b>5,1</b>	<b>-292</b>	<b>-8 137</b>
Skatteintäkter	2 186	2 128	3	-12	6 594
Generella statsbidrag	563	548	3	-4	1 701
<b>Verksamhetens resultat</b>	<b>-291</b>	<b>-218</b>		<b>-308</b>	<b>158</b>
Finansiella intäkter	421	65	550,5	399	64
Finansiella kostnader	-51	-35	44,9	-4	-141
Finansnetto	370	30	1150,2	395	-77
<b>Totalt Region Västerbotten</b>	<b>79</b>	<b>-188</b>	<b>-141,6</b>	<b>88</b>	<b>81</b>

Prognosen för 2019 avseende verksamhetens nettokostnader bedöms till ett underskott mot budget på 750 miljoner. Verksamhetens resultat prognosticeras till minus 795 miljoner kronor och årets resultat till minus 356 miljoner kronor.

Det prognosticerade balanskravsresultatet visar ett underskott på 770 miljoner kronor och som ska återställas inom tre år.

### Verksamhetens intäkter och kostnader

Verksamhetens nettokostnader är summan av verksamhetens intäkter minskat med kostnader för avskrivningar och verksamhetens kostnader. Verksamhetens nettokostnadsutveckling för perioden uppgår till 5,1 procent.

I detta avsnitt kommenteras regionens utfall jämfört med motsvarande period föregående år avseende väsentliga poster som vårdintäkter, personalkostnader, läkemedelskostnader samt

kostnader för utomlänsvård. Utfall i förhållande till budget återfinns i avsnittet Budgetavvikelse.

#### Verksamhetens intäkter

Verksamhetens intäkter omfattar vårdintäkter, patientintäkter och bidrag och uppgår för perioden till 933 miljoner kronor. Intäkterna visar på en ökning med 82 miljoner kronor eller 9,7 procent. Jämförelsen påverkas av att värden för verksamheten i regionalutvecklingsnämnden 2018 saknas.

Vårdintäkterna, som består av regionintäkter, asylersättningar och intäkter för utskrivningsklara patienter, har ökat med åtta procent under perioden. I kronor räknat innebär det en ökning med 34 miljoner till totalt 455 miljoner kronor. Intäktsökningen återfinns främst inom försäljning av slutenvård.

Asyl- och flyktingersättning som ingår i vårdintäkterna uppgår till 17 miljoner för perioden vilket är motsvarande nivå som föregående år samma period

De större riktade statsbidrag som regionen hanterar centralt av regionstyrelsen och uppgår för perioden till 43 miljoner kronor en minskning med 33 miljoner kronor jämfört med samma period 2018. Flera överenskommelserna mellan staten och SKL är inte klara vid utgången av april.

#### Fortsatt höga personalkostnader

Personalkostnaderna är för perioden 127 miljoner kronor högre än motsvarande period föregående år, en ökning motsvarande 5,3 procent. Kostnaden för hyrpersonal är 64 miljoner kronor vilket motsvarar kostnaden 2018. Merkostnaden för hyrpersonal jämfört med egna anställda beräknas för perioden till 32 miljoner kronor. Detta utifrån beräkningen att 50 procent av den faktiska kostnaden för hyrpersonal är merkostnad.

Närvarotiden har ökat med 4,0 procent jämfört med motsvarande period föregående år. Omräknat till årstjänster innebär det en ökning med 355 tjänster. I denna jämförelse har hänsyn tagits till att värden för regionala utvecklingsnämnden 2018 saknas, så jämförelsen avser endast före detta Västerbottens läns landsting.

### Hög kostnadsökning för produktionskostnader

Kostnaderna för läkemedel omfattar receptläkemedel, rekvisitions- samt särskilda läkemedel inklusive rabatter. Kostnadsökningen jämfört med 2018 uppgår till 4,5 procent vilket motsvarar 14 miljoner kronor.

Kostnaden för läkemedel inom förmånen har ökat med 9,4 procent efter fyra månader. Bidragande till kostnadsökningen är volymökning av både patienter och uttag. Sveriges Kommuner och Landsting visar i en beräkning enligt behovsmodellen att landstingets kostnader för receptläkemedel ligger 1,4 miljoner kronor över den förväntade nivån.

Kostnaden för rekvirerade läkemedel ökade med fem procent vilket motsvarar fem miljoner kronor. Kostnaderna för särskilda läkemedel minskar beroende på färre behandlingar med läkemedel för Hepatit C.

Kostnaderna för medicinskt material och övriga direkta produktionskostnader har ökat med 34 miljoner kronor eller 10,8 procent jämfört med 2018. Den största delen av ökningen avser medicinskt material, implantat och hjälpmedelskostnader främst inom sjukhusvården.

### Utomlänsvård

I kostnaderna för utomlänsvård ingår köp av högspecialiserad vård, fritt vårdval och vårdgaranti inklusive transport av patienter.

Kostnaderna för utomlänsvård uppgår efter april månad till 92 miljoner kronor, vilket är en ökning med åtta miljoner kronor eller 9,8 procent jämfört med 2018. Största delen utgörs av planerad specialiserad slutenvård på 53 miljoner kronor. Den största kostnadsökningen återfinns inom planerad specialiserad öppenvård samt patienttransporter.

### Övriga kostnader

I övriga kostnader ingår bland annat hjälpmedel, fastighetskostnader, externa köp av medicinsk service, medicinsk teknik och informatik samt avskrivningar.

Verksamheten har fortsatt höga kostnader för externa lokalhyror inklusive förhyrda paviljonger. Kostnaderna för egna fastigheters avhjälpande underhåll inklusive



byggnadsrelaterad ohälsa (BRO) är också områden som påverkat. Den kalla och snörika vintern har medfört höga kostnader för fjärrvärme samt snöröjning och halkbekämpning.

Kostnaden för avskrivningar uppgår för perioden till 115 miljoner kronor. Det är 6 miljoner mer än 2018 och är en effekt av ökade investeringsnivåer.

#### Skatteintäkter och generella statsbidrag

Regionens skatteintäkter påverkas dels av skattesatsen som 2019 är 11,30 kronor, dels av befolkningsmängd, sysselsättningsnivå och lönenivåer. De generella statsbidragen används för att jämna ut skillnader i intäkter eller strukturella förutsättningar inom den kommunala sektorn. Inom statsbidragen regleras även utökat eller minskat ansvar mellan stat och landsting. Dessa intäkter och bidrag sätter de ekonomiska ramarna för regionens verksamhet.

Beräkningen av skatteintäkterna baseras på SKL:s aprilprognos och uppgick till 2 186 miljoner kronor, 58 miljoner kronor mer än motsvarande period föregående år.

De generella statsbidragen uppgick till 563 miljoner kronor. Det är 16 miljoner mer än 2017 och förklaras av ett ökat läkemedelsbidrag.

Sammanlagt ökade regionens intäkter av skatter och generella statsbidrag med 73 miljoner kronor jämfört med 2018.

#### Finansiella intäkter och kostnader

Periodens finansnetto uppgår till 370 miljoner kronor, inklusive orealiserade värderegleringar vilket är 340 miljoner kronor högre än motsvarande period föregående år.

I den nya lagen om kommunal redovisning och bokföring som börjar gälla den 1 januari 2019 ska finansiella instrument som innehas för att generera avkastning eller värdestegring värderas till verkligt värde i redovisningen. Detta innebär att förändringar i pensionsportföljens marknadsvärde får en direkt påverkan på regionens resultat.

Under perioden januari till april 2019 har det skett en återhämtning på de finansiella marknaderna och för regionens pensionsportfölj har marknadsvärdet ökat med 10,3 procent. Detta motsvarar en värdeökning på 414 miljoner kronor som i och med den nya lagen om

kommunal redovisning och bokföring redovisas som en orealiserad vinst under finansiella intäkter.

I de finansiella intäkterna redovisas också utdelningar som för perioden uppgick till 7 miljoner kronor.

De finansiella kostnaderna var 51 miljoner kronor, varav räntekostnader för pensions- och löneskatteskulden uppgår till 47 miljoner kronor. Räntekostnader för extern upplåning uppgår till två miljoner kronor.

### Investeringar

Regionfullmäktige har fastställt en utbetalningsram för investeringar. Investeringsbudget för 2019 uppgår till 1 310 miljoner kronor. Under årets fyra första månader uppgår investeringsutfallet till 370 miljoner kronor med följande fördelning:

Investeringar i miljoner kronor			
	Utfall april	Prognos 2019	Årsbudget 2019
Fastighet	315	1 250	950
MT	30	160	180
IT	15	73	154
Hjälpmedel	10	27	27
<b>Summa</b>	<b>370</b>	<b>1 510</b>	<b>1 310</b>

Prognosen för 2019 överstiger den av regionfullmäktige beslutade investeringsramen. Förklaringen till detta är en förändring i utbetalningsplan för fastighetsinvesteringar. Sett över hela planperioden 2019–2021 är investeringsnivån i princip densamma men beloppen per år skiljer sig åt. I december 2018 beslutade Regionstyrelsen att anta den beloppsmässigt högre investeringsplanen, under förutsättning av Regionfullmäktige under våren 2019 beslutar om att ändra investeringsramen för år 2019 utifrån den då senast upprättade investeringsprognosen.

### Investeringar i fastigheter

Investeringarna i byggnaderna på Norrlands universitetssjukhus är inne i en intensiv period med grundläggningsarbeten för nya psykiatrihuset samt omfattande renoveringar. Regionen möter stora utmaningar i att driva projekten framåt, samtidigt som vårdverksamhet bedrivs i anslutning till byggområdena. En ny sjukhuskyrka och hjälpmedelsbutik har iordningställts.

På Lycksele lasarett har under året ett projekt där tak, ventilation och administrativa lokaler färdigställts. Ombyggnation och flytt av hörcentralen och hjälpmedels lokaler är också färdigställda. Ombyggnation och installation av en ny datortomografi pågår, ny anläggning för avbrottsfri kraftförsörjning är påbörjad samt ett flertal mindre byggprojekt pågår på sjukhuset.

På Skellefteå lasarett är ytterligare en etapp på operation klar och den sista etappen av golvbytet kommer genomföras under sommaren 2019.

I externa lokaler har under året arbetet med planering för renovering av Sävar Neurorehab fortsatt. Inventering och installation av nytt patientkallelse-signalsystem för Backens hälsocentral och Dorotea sjukstuga samt ny överordnad fastighetsautomation på Sorsele hälsohem samt Tärnaby skidhem är genomfört.

### Investeringar Medicinsk Teknik

Fortsatta utbyten av röntgensystem och datortomografer inom Bild- och funktionsmedicin samt av desinfektionsutrustning i länet har pågått under våren. Ögonkliniken har bytt ut några mikroskop men även fått ny utrustning för laserkirurgi av ögonbotten. Vidare har visst utbyte fortgått av gammal utrustning, av vilka kan nämnas färg- och monteringsapparatur till Laboratoriemedicin, ljusbehandlingskabin till Hudkliniken, kylbehandlingsutrustning till Barn- och ungdomscentrum samt ett terapigastroskop till Kirurgcentrum.

### Investeringar IT

Under första halvåret har ersättningsinvestering genomförts i nätverksinfrastrukturen i form centrala komponenter. Denna investering har ökat säkerheten, robustheten samt stärkt förmågan att hantera den ökade nätverkstrafiken.

## Medelsförvaltningen

Regionens finansiella omsättningstillgångar uppgår per den 30 april 2019 till 4 494 miljoner kronor.

Medelsförvaltning belopp i miljoner kronor		
	2019-04-30	2018-12-31
Kassa/bank	55	445
Kortfristiga placeringar	4 438	4 018
<b>Summa</b>	<b>4 494</b>	<b>4 463</b>

Förändringen av regionens likvida medel avser skillnaden i in- och utbetalningar under perioden. Regionen har en ansträngd likviditetssituation. De stora investeringsutgifterna i kombination med stora ekonomiska underskott i verksamheten innebär att regionens egna likviditetsöverskott inte räcker för att täcka investeringsutbetalningarna. I takt med ökade underskott i verksamheten minskar också, i samma takt, möjligheten att finansiera investeringar med egna medel. Fram till och med april 2019 har regionen lånat totalt 1 800 miljoner kronor till investeringar och prognosen är att låneskulden kommer att öka till omkring 2 700 miljoner kronor vid årets utgång.

Ökningen av kortfristiga placeringar beror på att regionens pensionsmedelsportfölj har haft en hög avkastningen under första tertialet 2019.

Globala kapitalmarknader återhämtade sig starkt från höstens nedgångar, där globala aktieindex i lokala valutor avkastade 17 procent. Den svenska kronan fortsatte den svaga trenden och sedan årsskiftet har kronan tappat 5,9 procent respektive 3,7 procent mot USD och EUR, vilket bidragit positivt för tillgångar i dessa valutor mätt i svenska kronor. I Sverige höjde Riksbanken reporäntan med 0,25 procent i januari, medan längre marknadsräntor sjönk under perioden och bidrog till en positiv utveckling för svenskt ränteindex.

*”Pensionsmedelsportfölj 8,7 procent bättre än avkastningskravet för perioden*

Regionens totala pensionsmedelsportfölj avkastade 10,6 procent under perioden vilket var 8,7 procent bättre än avkastningskravet. Portföljens totala nominella värde ökade från 4 018 miljoner kronor till 4 438 miljoner kronor. Aktieportföljen avkastade 22,5 procent under

perioden vilket var -0,6 procent mot jämförelseindex. Ränteportföljen avkastade 1,0 procent vilket var 0,5 procent bättre än ränteportföljens jämförelseindex.

### *Budgetavvikelse*

Regionens nämnder redovisar tillsammans ett underskott på 292 miljoner kronor mot budget. Skatter och statsbidrag har för perioden ett budgetunderskott på 15 miljoner kronor vilket innebär en avvikelse mot budget på totalt 307 miljoner kronor finansnettot exkluderat.

### Regionstyrelsen

Regionstyrelsen redovisar efter april månad en negativ budgetavvikelse på totalt 70 miljoner kronor vilket motsvarar 7,1 procent. Nettokostnadsutvecklingen uppgår till 6,6 procent. Stora budgetunderskott finns inom personalkostnader vilket är pensionskostnader där avvikelsen uppgår till 30 miljoner kronor.

Regionen har fortsatt höga fastighetskostnader för externa lokalhyror inklusive förhyrda paviljonger där underskottet mot budget uppgår till 10 miljoner kronor. Kostnaderna för egna fastigheters avhjälpande underhåll inklusive byggnadsrelaterad ohälsa (BRO) är fyra miljoner kronor högre än budget. Kostnaderna för sjukresor överskrider budget med åtta miljoner kronor. Övriga poster med större avvikelser återfinns inom kostnader för IT/MT samt sjukresor.

### Hälso- och sjukvårdsnämnden

Hälso- och sjukvårdsförvaltningen redovisar ett underskott mot budget på 221 miljoner kronor. Nettokostnadsförändringen uppgår till 4,7 procent. Enligt budget måste nettokostnaderna minska med motsvarande 7,1 procent för att förvaltningen ska hålla sin budget. Det är inom personalområdet som nämnden redovisar störst avvikelse, 103 miljoner kronor, alltså knappt hälften av det samlade underskottet. Inom området är det läkargruppen som står för den största delen, 78 miljoner kronor, vilket delvis beror på hyrläkarkostnader men också kostnader för AT/ST läkare.

Produktionskostnaderna innefattande medicinskt material och läkemedel har en negativ budgetavvikelse på 48 miljoner kronor och en kostnadsutveckling på 6,5 procent.



Kostnader för köpt utomlänsvård avviker negativt mot budget med 20 miljoner kronor. Tandvårdens underskott uppgår till 9 miljoner kronor och förklaras av fortsatt bemanningsproblematik och underskott på patientintäkter.

Resultat Region Västerbotten	Ack utfall 2019	Ack utfall 2018	Kostnads- utv %	Ack Budget- avv.	Ack Budget- avv. %	Årsbudget 2019
Belopp i miljoner kronor						
Vårdintäkter	454	421	8,0	7	-1,6	1 328
Övriga intäkter	478	430	11,3	-13	2,7	1 371
Personalkostnader	-2 510	-2 384	5,3	-144	-6,1	-6 761
varav Pensionskostnader	-354	-324	9,1	-39	-12,3	-948
Övriga personalkostnader	-46	-44	4,4	-3	-8,0	-118
Läkemedelskostnader	-327	-313	4,5	-18	-5,7	-955
Medicinskt mtr o prod kostnader	-349	-315	10,8	-52	-17,3	-917
Köp av verksamhet o tjänster	-144	-139	3,1	-11	-8,4	-402
Utomlänsvård	-92	-84	9,4	-20	-27,5	-221
Fastighetskostnader	-126	-115	9,0	-27	-26,7	-280
IT/MT kostnader	-97	-94	2,6	-4	-4,8	-248
Övrigt	-168	-146	15,0	-9	-5,8	-578
Avskrivningskostnader	-115	-109	5,1	1	1,2	-356
<b>Verksamhetens nettokostnader</b>	<b>-3 041</b>	<b>-2 894</b>	<b>5,1</b>	<b>-292</b>	<b>-10,6</b>	<b>-8 137</b>

Tabell: Budgetavvikelse och kostnadsutveckling för fokusområden

Inför 2019 har verksamheterna planerat åtgärder för drygt 210 miljoner kronor främst utifrån att kostnadsnivån varit hög det senaste året. Huvuddelen av åtgärderna handlar om att minska personalkostnader både för inhyrd personal och egen personal.

### Balanskrav

Balanskravet är lagstadgat och innebär att verksamheten ska bedrivas så att intäkterna är större än kostnaderna. Resultatet beräknas i en balanskravsutredning som utgår från årets resultat, justeras med realisationsvinster och -förluster samt reservering och användning av resultatutjämningsreserv. Om resultatet är negativt ska underskottet återställas med motsvarande överskott inom tre år. Ett prognosticerat resultat för 2019 på -356 miljoner kronor och med justering för realiserade realisationsvinster innebär en bedömning att regionen inte klarar balanskravet. Balanskravsutredning utifrån helårsprognos redovisas nedan.

Balanskravsresultat i miljoner kronor	
Prognos enligt periodens resultat i resultaträkningen	-356
Reducering av samtliga realisationsvinster	-
Justering för realisationsvinster enligt undantagsmöjlighet	-
Justering för realisationsförluster enligt undantagsmöjlighet	-
Orealiserade vinster och förluster i värdepapper	-380
Justering för återföring av orealiserade vinster och förluster i värdepapper	-34
Årets prognosticerade resultat efter balanskravsjusteringar	-770
Reservering av medel till resultatutjämningsreserv	-
Användning av medel från resultatutjämningsreserv	-
Prognos balanskravsresultat	-770

### *Framtidsbedömning och prognos*

Region Västerbottens ekonomiska läge har förvärrats och de åtgärder som påbörjats och genomförts, ger inte den effekt som krävs för att verksamhetens kostnadsutveckling ska bromsas. Under årets första fyra månader uppgår nettokostnadsutvecklingen till 5,1 procent. Den höga kostnadsutvecklingen som pågått sedan hösten 2017 och som regionen inte har kommit till rätta med innebär att likviditeten från verksamheten nu visar på ett negativt kassaflöde. Det ger konsekvenser på regionens förmåga att finansiera nödvändiga investeringar. Under första tertialet har samtliga investeringar finansierats med lån.

De åtgärdsplaner som verksamheten identifierade inför 2019 har inte gett tillräcklig effekt och den 6 maj informerade regiondirektören om den plan som under perioden 2020 fram till 2023 ska genomföras för en omställning av verksamheten för att säkra en ekonomi som är hållbar. Planen omfattar åtgärder på motsvarande 565 miljoner kronor. Huvuddelen av omställningsarbetets effekter ska ske inom hälso- och sjukvårdsförvaltningens uppdrag.

Årsprognosen för verksamhetens nettokostnader efter första tertialets utfall bedöms till en negativ avvikelse på 750 miljoner kronor. Majprognosen från SKL visar att skatteintäkter och

generella statsbidrag förväntas redovisa en lägre intäkt än budget med 45 miljoner kronor. Prognosen för finansnetto exklusive orealiserade värdepapper uppgår till ett underskott mot budget på 56 miljoner kronor. Viktigt här att poängtera att prognosen för kapitalförvaltningen endast omfattar den värdeförändring som redovisas per april. Ingen värdeförändring, varken positiv eller negativ, tas med i prognosen.

Marknadsvärdet för regionens kapitalplaceringar i värdepapper, inklusive en mindre realisationsvinst, uppgår till 414 miljoner kronor för perioden. I och med den nya lagen om kommunal redovisning och bokföring redovisas orealiserade värdeförändringar som finansiella intäkter.

Sammantaget bedöms resultatet för regionen bli minus 356 miljoner kronor och avvikelserna mot budget uppgår till 437 miljoner kronor. Balanskravsresultatet beräknas uppgå till minus 770 miljoner kronor som ska återställas under de närmast följande tre åren.

Resultatbudget	Utfall 2018	Budget 2019	Prognos 2019	Differens
Verksamhetens nettoram	-8 397	-8 137	-8 887	-750
Skatteintäkter	6 409	6 594	6 559	-35
Generella statsbidrag	1 644	1 701	1 691	-10
Summa skatter och statsbidrag	8 053	8 295	8 250	-45
<b>Verksamhetens resultat</b>	<b>-344</b>	<b>158</b>	<b>-637</b>	<b>-795</b>
Finansiella kostnader	-165	-140	-153	-13
Finansiella intäkter	544	63	20	-43
Finansnetto värde reglering			414	414
Summa finansnetto	378	-77	281	358
<b>Resultat inklusive finansnetto</b>	<b>35</b>	<b>81</b>	<b>-356</b>	<b>-437</b>
<b>Balanskravsresultat</b>			<b>-770</b>	

Investeringarna planeras under innevarande år överstiga en och en halv miljard och behovet indikerar på miljardnivåer under de kommande tio åren. Höga investeringsnivåer innebär ökade kapital- och avskrivningskostnader som ska hanteras av verksamheten inom befintlig ram, vilket ställer krav på effektiviseringar som motsvarar ökningen. Det krävs att

kostnadsutvecklingen bryts omgående och att kostnaderna minskar för att anpassa verksamheten till nuvarande utrymme. En omfattande prioritering av de planerade investeringsprojekten kommer att behövas för att finansieringen långsiktigt ska återställas. Ett sådant arbete har påbörjats och avrapporteras vid styrelsens junimöte.

Region Västerbotten har aldrig haft fler anställda. Den långa sjukfrånvaron minskar och närvarotiden ökar. Hälften av verksamhetens budgetavvikelse per april, nästan 145 miljoner kronor, avser personalkostnader. Hälso-och sjukvården har därför under våren infört ett restriktivt förhållningssätt till anställningar.

Insatser för att minska behov av inhyrd personal visar att fjolårets minskning nu stannat av och hyrkostnaderna är att jämföra med föregående år. Tidigare fanns en vakans som också avspelade sig i en positiv budgetavvikelse avseende personalkostnader för egen personal. Det utrymmet delfinansierade hyrpersonalkostnaden. Det utrymmet eller vakanserna finns inte längre.

Tillgängligheten har under året förbättrats och på totalen närmar vi oss riksnittet. Strategier som nära vård, kompetensförsörjning, nya arbetssätt och produktionsplanering är avgörande för att förbättra tillgängligheten.

För att under planperioden genomföra den planerade omställningen av verksamheten för att nå en hållbar ekonomi kommer det att krävas ett ansvarstagande på alla nivåer som innebär prioriteringar och att alla tar ansvar för att ständigt ifrågasätta det vi gör – kan vi göra det på ett effektivare sätt.

### *Bolag inom regionkoncernen*

Regionkoncernen innefattar regionens verksamhet samt dotterbolag. I delårsrapporten per augusti samt årsredovisningen upprättas konsoliderade redovisningar. I stort ligger bolagens utfall efter årets första månader enligt budget. ALMI och Norrbotniabanan AB, har en negativ årsprognos, men det är i överensstämmelse med lagd budget. Övriga bolag bedömer att de kommer att klara ett positivt resultatutfall för året.

*Resultat och balansräkningar med noter*

<b>RESULTATRÄKNING (mkr)</b>		
	<b>Regionen 2019-04</b>	<b>Regionen 2018-04</b>
Verksamhetens intäkter (Not 1)	997	915
Verksamhetens kostnader (Not 2)	-3 919	-3 697
Avskrivningar (Not 3)	-119	-112
<b>Verksamhetens nettokostnader</b>	<b>-3 041</b>	<b>-2 894</b>
Skatteintäkter (Not 4)	2 186	2 128
Generella statsbidrag (Not 5)	563	548
<b>Verksamhetens resultat</b>	<b>-291</b>	<b>-218</b>
Finansiella intäkter (Not 6)	422	65
Finansiella kostnader (Not 7)	-51	-35
<b>Resultat efter finansiella poster</b>	<b>79</b>	<b>-188</b>
Extraordinära poster	0	0
<b>Årets resultat</b>	<b>79</b>	<b>-188</b>

<b>KASSAFLÖDESANALYS (mkr)</b>		
	<b>Regionen 2019-04</b>	<b>Regionen 2018-12</b>
<b>LÖPANDE VERKSAMHET</b>		
Årets resultat	79	35
Justering för ej likvidpåverkande poster (Not 1)	-141	688
<b>Medel från löpande verksamhet före förändring av rörelsekapital</b>	<b>-62</b>	<b>723</b>
Förändring kortfristiga fordringar	-69	-473
Förändring förråd	-0	3
Förändring korta skulder	-85	58
<b>Kassaflöde löpande verksamhet</b>	<b>-215</b>	<b>311</b>
<b>INVESTERINGSVERKSAMHET</b>		
Investeringar	-372	-1 189
Försäljning av anläggningstillgångar (Not 2)	0	1
<b>Kassaflöde investeringsverksamhet</b>	<b>-372</b>	<b>-1 188</b>
<b>FINANSIERINGSVERKSAMHET</b>		
Förändring långfristiga skulder (Not 3)	197	1 187
<b>Kassaflöde finansieringsverksamhet</b>	<b>197</b>	<b>1 187</b>
<b>Årets kassaflöde</b>	<b>-390</b>	<b>310</b>
Likvida medel vid årets början	445	135
Likvida medel vid årets slut	55	445

<b>BALANSRÄKNING, (mkr)</b>		
	<b>Regionen 2019-04</b>	<b>Regionen 2018-12</b>
<b>ANLÄGGNINGSTILLGÅNGAR</b>		
Immateriella tillgångar (Not 1)	108	110
Mark, byggnader, tekniska anläggningar (Not 2)	3 992	3 731
Maskiner och inventarier (Not 3)	661	666
Finansiella anläggningstillgångar (Not 4)	67	65
<b>Summa anläggningstillgångar</b>	<b>4 828</b>	<b>4 573</b>
<b>OMSÄTTNINGSTILLGÅNGAR</b>		
Förråd (Not 5)	22	22
Kortfristiga fordringar (Not 6)	794	732
Kortfristiga placeringar (Not 7)	4 438	4 018
Kassa och bank (Not 8)	55	445
<b>Summa omsättningstillgångar</b>	<b>5 310</b>	<b>5 217</b>
<b>SUMMA TILLGÅNGAR</b>	<b>10 138</b>	<b>9 790</b>
<b>EGET KAPITAL, AVSÄTTNINGAR OCH SKULDER</b>		
<i>Eget kapital (Not 9)</i>		
- ingående eget kapital	2 007	1 972
- direktbokning mot eget kapital	0	0
- resultatutjämningsfond	0	0
- årets resultat	79	35
<b>Summa eget kapital</b>	<b>2 086</b>	<b>2 007</b>
<b>AVSÄTTNINGAR</b>		
Avsättningar för pensioner (Not 10)	4 315	4 161
Övriga avsättningar	0	0
<b>Summa avsättningar</b>	<b>4 315</b>	<b>4 161</b>
<b>SKULDER</b>		
Långfristiga skulder (Not 11)	1 880	1 683
Kortfristiga skulder (Not 12)	1 855	1 939
<b>Summa skulder</b>	<b>3 736</b>	<b>3 622</b>
<b>SUMMA EGET KAPITAL, AVSÄTTNINGAR OCH SKULDER</b>	<b>10 138</b>	<b>9 790</b>
<b>PANTER OCH ANSVARSFÖRBINDELSER</b>		
<b>Panter och jämförliga säkerheter</b>	<b>0</b>	<b>0</b>
<b>Ansvarsförbindelser</b>		
Pensionsförpliktelser som inte tagits upp bland skulderna eller avsättningarna (Not 13)	5 231	5 344
Övriga ansvarsförbindelser (Not 14)	272	274

	Regionen	Regionen
<b>Not 5 Generella statsbidrag</b>	<b>2019-04</b>	<b>2018-04</b>
Strukturbidrag	22	22
Kostnadsutjämningsavgift	-62	-63
Inkomstutjämnning	361	343
Införandebidrag	2	25
Statsbidrag, läkemedelsförmånen	250	237
Regleringsavgift	-17	-27
Generella bidrag från staten	8	11
<b>Summa generella statsbidrag</b>	<b>563</b>	<b>548</b>

	Regionen	Regionen
<b>Not 6 Finansiella intäkter</b>	<b>2019-04</b>	<b>2018-04</b>
Utdelning på aktier och andelar	7	10
Ränteintäkter	0	1
Vinst vid avyttring av finansiella omsättningstillgångar	0	54
Orealiserade vinster, finansiella omsättningstillgångar	380	0
Återföring av väreregleringar, finansiella omsättningstillgångar	34	0
Övriga finansiella intäkter	0	0
<b>Summa finansiella intäkter</b>	<b>422</b>	<b>65</b>

	Regionen	Regionen
<b>Not 7 Finansiella kostnader</b>	<b>2019-04</b>	<b>2018-04</b>
Räntekostnad	2	0
Finansiell del av pensionskostnader	47	34
Förlust vid avyttring av finansiella omsättningstillgångar	0	0
Orealiserade förluster, finansiella omsättningstillgångar	0	0
Nedskrivningar, finansiella omsättningstillgångar	0	0
Övriga finansiella kostnader	2	1
<b>Summa finansiella kostnader</b>	<b>51</b>	<b>35</b>



<b>NOTER KASSAFLÖDESANALYS (mkr)</b>		
	<b>Regionen</b>	<b>Regionen</b>
	<b>2019-04</b>	<b>2018-12</b>
<b>Not 1 Justering för ej likvidpåverkande poster</b>		
Av- och nedskrivningar och utrangeringar	119	336
Realisationsvinster, anläggningstillgångar	0	0
Årets förändring, avsättning för pensioner	154	386
Orealiserade värdeförändring kortfristiga omsättningar	-414	-34
<b>Summa ej likviditetspåverkande</b>	<b>-141</b>	<b>688</b>

	<b>Regionen</b>	<b>Regionen</b>
	<b>2019-04</b>	<b>2018-12</b>
<b>Not 2 Försäljning av anläggningstillgångar</b>		
Mark	0	0
Inventarier	0	1
<b>Summa försäljningar</b>	<b>0</b>	<b>1</b>

	<b>Regionen</b>	<b>Regionen</b>
	<b>2019-04</b>	<b>2018-12</b>
<b>Not 3 Förändring, långfristiga skulder</b>		
Investeringsbidrag	-3	-13
Upptagna lån	200	1 200
Amorteringar	0	0
<b>Summa förändring långfristiga skulder</b>	<b>197</b>	<b>1 187</b>

<b>NOTER BALANSRÄKNING (mkr)</b>		
	Regionen	Regionen
<b>Not 1 Immateriella anläggningstillgångar</b>	<b>2019-04</b>	<b>2018-12</b>
Ingående anskaffningsvärde	201	179
Årets investeringsutgifter	4	21
<i>Summa anskaffningsvärde</i>	205	201
<b>Avskrivningar</b>		
Ingående avskrivningar	-91	-73
Årets avskrivningar	-6	-18
Försäljningar/utrangeringar	0	0
<i>Summa avskrivningar</i>	-97	-91
<b>Summa redovisat värde vid periodens slut</b>	<b>108</b>	<b>110</b>

	Regionen	Regionen
<b>Not 2 Mark, byggnader och tekniska anläggningar</b>	<b>2019-04</b>	<b>2018-12</b>
Ingående anskaffningsvärde	7 091	6 186
Varav mark	96	96
Årets investeringsutgifter	314	905
Försäljningar/utrangeringar	0	0
<i>Summa anskaffningsvärde</i>	7 405	7 091
<b>Avskrivningar</b>		
Ingående avskrivningar	-3 360	-3 209
Årets avskrivningar	-53	-151
Försäljningar/utrangeringar	0	-0
<i>Summa avskrivningar</i>	-3 413	-3 360
<b>Summa redovisat värde vid periodens slut</b>	<b>3 992</b>	<b>3 731</b>

	Regionen	Regionen
<b>Not 3 Maskiner och inventarier</b>	<b>2019-04</b>	<b>2018-12</b>
Ingående anskaffningsvärde	2 671	2 459
Årets investeringsutgifter	54	248
Försäljning/utrangeringar	0	-36
<i>Summa anskaffningsvärde</i>	2 725	2 671
<b>Avskrivningar</b>		
Ingående avskrivningar	-2 005	-1 873
Årets avskrivningar	-59	-167
Försäljningar/utrangeringar	0	35
<i>Summa avskrivningar</i>	-2 064	-2 005
Linjär avskrivning tillämpas för samtliga tillgångar		
Avskrivningstid normalt 5–10 år för maskiner och inventarier		
<b>Summa redovisat värde vid periodens slut</b>	<b>660</b>	<b>666</b>

	Regionen	Regionen
<b>Not 4 Finansiella anläggningstillgångar</b>	<b>2019-04</b>	<b>2018-12</b>
Långfristiga fordringar (utlämnade lån)	0	0
Värdepapper m.m.	67	65
Bostadsrätter	0	0
<b>Summa redovisat värde vid periodens slut</b>	<b>67</b>	<b>65</b>

	Regionen	Regionen
<b>Not 5 Förråd</b>	<b>2019-04</b>	<b>2018-12</b>
Förråd, bränsle	1	1
Förråd, implantat	21	21
<b>Summa redovisat värde vid periodens slut</b>	<b>22</b>	<b>22</b>

	Regionen	Regionen
<b>Not 6 Kortfristiga fordringar</b>	<b>2019-04</b>	<b>2018-12</b>
Statsbidragsfordringar m.m.	0	0
Fordran, slutavräkning landstingskatt	0	0
Förutbetalda kostnader/upplupna intäkter	399	315
Mervärdeskatt	121	76
<b>Summa redovisat värde vid periodens slut</b>	<b>794</b>	<b>732</b>

	Regionen	Regionen
<b>Not 7 Kortfristiga placeringar</b>	<b>2019-04</b>	<b>2018-12</b>
Aktier och andelar	2 121	1 681
Räntefonder	1 598	2 038
Övriga kortfristiga placeringar	339	333
Värdereglering	380	-34
<b>Summa redovisat värde vid periodens slut</b>	<b>4 438</b>	<b>4 018</b>

	Regionen	Regionen
<b>Not 8 Postgiro, bank, handkassor</b>	<b>2019-04</b>	<b>2018-12</b>
Bank	55	445
Handkassor, plusgiro	0	0
<b>Summa redovisat värde vid periodens slut</b>	<b>55</b>	<b>445</b>

Landstinget har en checkkredit på 100 miljoner kronor som ej var utnyttjad vid bokslutstillfället.

	Regionen	Regionen
<b>Not 9 Eget kapital</b>	<b>2019-04</b>	<b>2018-12</b>
Ingående eget kapital	2 007	1 972
Resultatutjämningsfond	0	0
Direktbokning mot eget kapital	0	0
Periodens resultat	79	35
<b>Summa redovisat värde vid periodens slut</b>	<b>2 086</b>	<b>2 007</b>

	Regionen	Regionen
Not 10 Avsättning pensionsförpliktelser	2019-04	2018-12
<b>Summa redovisat värde vid periodens slut</b>	<b>4 315</b>	<b>4 161</b>
Aktualiseringsgrad i procent	96	96
Beräkningsgrund för pensioner framgår av avsnittet Redovisningsprinciper		

	Regionen	Regionen
Not 11 Långfristiga skulder	2019-04	2018-12
Investeringsbidrag	80	83
Långfristiga skulder	1 800	1 600
<b>Summa redovisat värde vid periodens slut</b>	<b>1 880</b>	<b>1 683</b>
Investeringsbidragen periodiceras linjärt under samma nyttjandetid som motsvarande tillgång har.		

	Regionen	Regionen
Not 12 Kortfristiga skulder	2019-04	2018-12
Leverantörsskulder	241	398
Innestående övertid	42	43
Innestående jour	136	118
Semesterlöneskuld	622	469
Upplupen arbetsgivaravgift	116	112
Prognos, avräkning skatter	36	53
Upplupen pensionskostnad	87	194
Upplupna kostnader m.m.	575	553
<b>Summa redovisat värde vid periodens slut</b>	<b>1 855</b>	<b>1 940</b>

	Regionen	Regionen
Not 13 Pensionsförpliktelser som inte uppta	2019-04	2018-12
<b>Summa pensionsförpliktelser</b>	<b>4 858</b>	<b>5 089</b>
<b>Anställda ÄDEL-reformen</b>		
Summa Ädelreformen	373	255

	Regionen	Regionen
Not 14 Borgensåtaganden	2019-04	2018-12
Länstrafiken i Västerbotten AB	25	25
Västerbottens museum AB	1	1
Västerbottensmusiken AB	1	1
Norrbotniabanan AB	1	1
* Transitio, garantibelopp (enskilt efter regress)	244	246
<b>Summa redovisat värde vid periodens slut</b>	<b>272</b>	<b>274</b>

#### Proprieborgen Transitio (solidarisk)

\* Borgensåtagande som innebär att fordringsägaren omedelbart kan kräva vem han vill av borgensmännen eller låntagaren så snart någon betalning uteblivit. Västerbottens läns landsting har som ett av 21 landsting undertecknat dessa borgensförbindelser.

Bedömt utestående värde, borgensförbindelser	2 412	2 432
--	-------	-------

#### Solidarisk borgen Kommuninvest Sverige AB

\* Västerbottens läns landsting har i oktober 2016 ingått en solidarisk borgen såsom för egen skuld för Kommuninvest i Sverige AB:s samtliga nuvarande och framtida förpliktelser. Samtliga 288 kommun och landsting/regioner som per 2018-12-31 var medlemmar i Kommuninvest ekonomisk förening har ingått likalydande borgensförbindelser.

Mellan samtliga medlemmar i Kommuninvest ekonomisk förening har ingåtts ett regressavtal som reglerar fördelningen av ansvaret mellan medlemmarna vid ett eventuellt ianspråktagande av ovan nämnd borgensförbindelse.

Enligt regressavtalet ska ansvaret fördelas dels i förhållande till storleken på de medel som respektive medlem har lånat av Kommuninvest i Sverige AB, dels i förhållande till storleken på medlemmarnas respektive insatskapital i Kommuninvest ekonomisk förening.

Vid en uppskattning av den finansiella effekten av Västerbottens läns landstings ansvar enligt ovan nämnd borgensförbindelse, kan noteras att per 2018-12-31 uppgick Kommuninvest i Sverige AB:s totala förpliktelser till 404 804 079 439 kronor och totala tillgångar till 406 323 006 299 kronor. Västerbottens läns landstings andel av de totala förpliktelserna uppgick till 1 767 446 097 kronor och andelen av de totala tillgångarna till 1 778 817 317 kronor.

#### Redovisningsprinciper

Delårsrapporten är upprättad i enlighet med lag om kommunal bokföring och redovisning och rekommendationer från Rådet för kommunal redovisning, RKR. Eventuella undantag anges under respektive rubrik.

- Intäkter redovisas i den omfattning det är sannolikt att de ekonomiska tillgångarna kommer att tillgodogöras regionen och intäkterna kan beräknas på ett tillförlitligt sätt.
- Fordringar har upptagits till de belopp varmed de beräknas flyta in.
- Tillgångar och skulder har upptagits till anskaffningsvärde där inget annat anges.
- Periodiseringar av inkomster och utgifter har skett enligt god redovisningssed.

### Jämförelsestörande poster

Jämförelsestörande poster särredovisas i not till respektive post i resultaträkningen och/eller i kassaflödesrapporten.

Som jämförelsestörande betraktas poster som förekommer sällan och som överstiger fem miljoner kronor. Realisationsvinster vid fastighetsförsäljningar redovisas alltid som jämförelsestörande post.

### Intäkter

#### Skatteintäkter

Regionens skatteintäkter består av tre delar. Preliminär skatteintäkt för innevarande år som kommer regionen tillgodo löpande under året. Denna justeras en med prognostiserad skatteintäkt för året. Skatteintäkterna består också av differensen mellan den redovisade skatteintäkten och den slutliga taxeringen för föregående år. Den preliminära slutavräkningen för skatteintäkter baseras på SKL:s aprilprognosi enligt med rekommendation RKR 2 Intäkter.

#### Statsbidrag

Specialdestinerade statsbidrag redovisas i resultaträkningen tillsammans med övriga verksamhetsanknutna intäkter. Periodisering sker i enlighet med rekommendation RKR 2 Intäkter.

#### Övriga intäkter

Investeringsbidrag tas upp som en förutbetalad intäkt och redovisas bland långfristiga skulder och de intäktsförs i samma takt som avskrivningarna för anläggningstillgången.

EU-bidrag intäktsförs i samband med att rekvisition upprättas och en kortfristig fordran bokförs. Inbetalningar av EU-bidrag redovisas därefter mot fordringskontot.

## Kostnader

### Avskrivningar

Avskrivning av materiella anläggningstillgångar görs för den beräknade nyttjandeperioden med linjär avskrivning baserad på anskaffningsvärde exklusive eventuellt restvärde. På tillgångar i form av mark, konst och pågående arbeten görs inga avskrivningar.

Rekommendation RKR 4 Materiella anläggningstillgångar anger att komponentavskrivning ska tillämpas på anläggningstillgångar. Detta innebär att anläggningstillgångarna ska indelas i komponenter och avskrivas komponentvis. Regionen har gjort bedömningen att komponentindelning är tillämpligt på fastigheter. För fastigheter är komponenterna uppdelade i 7 olika grupper. Avskrivningstiderna varierar beroende på typ av byggnad samt uppdelning av byggnaden i olika komponenter såsom, mark, stomme, byggnader och installationer. Avskrivningstiderna på dessa komponenter varierar mellan 10–60 år.

Avskrivningstider på maskiner och inventarier uppgår som huvudregel till 5–10 år.

Avskrivningstider på immateriella anläggningstillgångar uppgår som huvudregel till 5 år.

### Avskrivningsmetod

Linjär avskrivning tillämpas, det vill säga lika stora nominella belopp varje år. Avskrivning påbörjas när tillgången tas i bruk.

### Nedskrivning

Bedömning av nedskrivningsbehov utförs när det finns indikationer på att redovisat värde är för högt.

## Gränsdragning mellan kostnad och investering

Tillgångar avsedda för stadigvarande bruk eller innehav med en nyttjandeperiod om minst tre

år klassificeras som anläggningstillgång om beloppet överstiger ett prisbasbelopp, 46 500 kronor för 2019. Gränsen gäller för materiella och immateriella tillgångar.

### Leasing

Rekommendation RKR Leasing definierar två typer av leasingavtal, finansiella och operationella. Finansiella leasingavtal är avtal där de ekonomiska risker och fördelar som förknippas med ett ägande överförs från leasegivaren till leasetagaren. Operationella avtal är avtal som inte är finansiella. Regionens leasingavtal är operationella.

### Anläggningstillgångar

#### Finansiella anläggningstillgångar

Finansiella tillgångar klassificeras som anläggningstillgångar om syftet med innehavet är långsiktigt. Detta är i enlighet med rekommendation RKR 7 Finansiella tillgångar och finansiella skulder.

#### Immateriella anläggningstillgångar

Som immateriella anläggningstillgångar aktiveras externa kostnader samt till viss del egen upparbetad tid vid vissa större IT investeringar och projekt som bedrivs i regionens regi. Immateriella tillgångar redovisas inte uppdelade mellan internt upparbetade respektive förvärvade tillgångar. Detta är ett avsteg från rekommendation RKR 3 Immateriella tillgångar.

#### Materiella anläggningstillgångar

Materiella anläggningstillgångar är en fysisk tillgång avsedd för stadigvarande bruk. Investeringsbidrag tas upp som en förutbetalad intäkt och periodiseras över anläggningens nyttjandeperiod.

### Omsättningstillgångar

#### Kortfristiga placeringar

Regionens pensionsmedelsportfölj är klassificerad som omsättningstillgång i enlighet med rekommendation RKR 7 Finansiella tillgångar och finansiella skulder. Medel som ständigt är föremål för köp och försäljning klassificeras som omsättningstillgång.



Portföljens förvaltning regleras i antagen finanspolicy. Finansiella omsättningstillgångar värderas till verkligt värde. Värderingen av de kortfristiga placeringarna görs av hela portföljen tillsammans. Detta görs för att bättre reflektera syftet med att ha en portföljförvaltning där risker sprids på flera tillgångslag och minskar volatiliteten i värderingen.

### Avsättningar

#### Avsättningar för pensioner

I enlighet med den kommunala redovisningslagen redovisar Region Västerbotten pensioner enligt blandmodellen. Det betyder att pensioner som intjänats före 1998 klassificeras som ansvarsförbindelse. Pensioner intjänade från och med 1998 redovisas som avsättning i balansräkningen.

#### Pensionskostnad

Pensionskostnaden utgörs i huvudsak av tre delar:

- Utbetalning av intjänade pensionsförmåner
- Premie på avgiftsbetsämd pension.
- Avsättning för förmånsbestämd pension.

### Ansvarsförbindelser

Under ansvarsförbindelser återfinns regionens borgensåtagande och den del av pensionsåtaganden som är äldre än 1998.

## Produktion

---

Produktionen av vård inom primärvård och sjukhusvård har totalt ökat med 0,6 procent jämfört med samma period föregående år mätt i viktad vårdtjänst. För primärvården är det en ökning med 5,1 procent och för sjukhusvården en minskning med 0,7 procent.

Antalet vårdtillfällen totalt ökar något jämfört med samma period 2018 både i primärvård och sjukhusvård. Inom sjukhusvården ses en minskning av antalet vårddagar vilket avspeglar sig på medelvårdtiden som är 3,2 procent lägre än föregående år samma period och ligger ackumulerat april på 5,4 dagar. Beläggningen av sjukhusvårdens vårdplatser är något lägre än samma period förra året och ligger på 97,2 procent. Beläggningen av länets vårdplatser på sjukstugorna ligger på 79 procent och på dessa platser är medelvårdtiden 5,9 dagar.

Jämfört med samma period 2018 har antalet läkarbesök totalt för hälso- och sjukvården ökat och sjukvårdande behandlingar ligger på samma nivå vilket också är trenden om man tittar på rullande 12 månaders värden. Bryts siffrorna ner på primärvård och sjukhusvård ser man att det är inom primärvården som man ser en ökning jämfört med samma period 2018 och då främst för läkarbesök där ökningen är 7,1 procent. En orsak till ökningen av antal besök inom primärvården är att några privata vårdgivare i länet avvecklade sin verksamhet under 2018.

Inom sjukhusvården ligger produktionen av läkarbesök på i stort sätt samma nivå jämfört med samma period förra året. Att sjukvårdande behandlingar ses minska inom sjukhusvården är begränsad till några få enheter och beror på dels mer korrekt registrering och att antal besök är färre per behandling inom cancervården.

I viktad vårdtjänst ingår numera även multidisciplinära konferenser och teledermatoskopi. Medicinsk service ingår inte. Dessa mått beskrivs i bild 3. Ökningen av patientbesök på distans beror på en förbättrad registrering av telefonbesök inom psykiatriska verksamheter.

Inom tandvården ligger antalet besök och antalet patienter på i stort sätt samma nivå jämfört med samma period 2018 och därmed ses ett trendbrott där produktionen av antal besök inte längre minskar jämfört med tidigare år samma period. Produktionen av besök är dock 11 procent lägre och antal patienter är 6 procent färre än samma period 2017.

**Primärvård**

Vårdproduktion ack april				Förändring	
	2017	2018	2019	2017/2018	2018/2019
Vårdtillfällen	418	458	484	9,6%	5,7%
Vård dagar	3 085	3 192	3 297	3,5%	3,3%
Medelvårdtid	6,4	6,0	5,9	-6,4%	-2,0%
Beläggning	80,2%	75,8%	79,0%	-5,4%	4,2%
Läkarbesök	85 632	84 524	90 521	-1,3%	7,1%
Sjukvårdande behandling	148 105	158 499	162 413	7,0%	2,5%
<b>Viktad Vårdtjänst</b>	<b>8 890</b>	<b>9 076</b>	<b>9 535</b>	<b>2,1%</b>	<b>5,1%</b>

**Sjukhusvård**

Vårdproduktion ack april				Förändring	
	2017	2018	2019	2016/2017	2018/2019
Vårdtillfällen	15 977	16 078	16 157	0,6%	0,5%
Vård dagar	101 547	101 471	98 737	-0,1%	-2,7%
Vårdtjänst DRG	17 241	18 026	18 052	4,6%	0,1%
Vårdtjänst-DRG/vårdtillfälle	1,08	1,12	1,12	3,9%	-0,3%
Medelvårdtid	5,5	5,5	5,4	0,4%	-3,2%
Beläggning	96,2%	97,4%	97,2%	1,2%	-0,2%
Läkarbesök	111 686	115 061	115 985	3,0%	0,8%
Sjukvårdande behandling	165 908	163 932	159 927	-1,2%	-2,4%
<b>Viktad Vårdtjänst</b>	<b>31 628</b>	<b>32 659</b>	<b>32 431</b>	<b>3,3%</b>	<b>-0,7%</b>

**Sjukhusvård**

Övrig produktion ack april				Förändring	
	2017	2018	2019	2017/2018	2018/2019
Multidisciplinära konferenser	5 701	6 575	7 312	15,3%	11,2%
* Patientbesök på distans	2 375	3 156	6 291	32,9%	99,3%
Teledermatoskopi	1 348	1 597	1 557	18,5%	-2,5%

Teledermatoskopi och multidisciplinära konferenser ingår from 2019 i måttet viktad vårdtjänst

\* Telefonbesök ingår from ack april 2018 i patientbesök på distans, infördes i statistiken mars 2016

**Tandvård**

Produktion ack april				Förändring	Förändring
	2017	2018	2019	2017/2018	2018/2019
Antal Besök	116 682	103 489	103 618	-11,3%	0,1%
Antal Patienter	62 239	58 262	58 392	-6,4%	0,2%

\* exklusive käkkirurgen

## Nämndernas delårsrapporter i korthet

---

### Regionstyrelsen

#### Ansvarsområde

Regionstyrelsen leder och samordnar förvaltningen och har uppsikt över de andra nämnders beslut, men även över den del av verksamheten som bedrivs i andra former såsom bolag, stiftelser, kommunalförbund och gemensamma nämnder. Regionstyrelsen är beställare av regionkommunens primärvård som omfattas av vårdvalssystemet samt tandvård. Styrelsen ansvarar även för att följa upp verksamhet som utförs av privata vårdgivare. Utöver detta har styrelsen även ansvar för folkhälsa ur ett medborgarperspektiv.

#### Viktiga händelser

- Nytt ansvarsområde från den 1 januari 2019, då överfördes regionens primärvård från styrelsen till hälso-och sjukvårdsnämnden, ansvar för beställning av Hälsoval kvarstår.
- Framtidens vårdinformationsstöd (FVIS) klart efter att överprövning återtog under mars.
- Införande av portföljstyrning och ny affärsmodell pågår
- Informationsutbyte kring tekniska behov i vården och möjligheter med digitalisering

#### Måluppfyllelse

Regionstyrelsen följer upp fyra av styrelsens sex mål samt ett mål i uppföljningsplanen för Hälsoval följs upp i samband med delårsrapport per april. Av dessa bedömer styrelsen att tre kommer att uppfyllas delvis vid årets slut och två inte uppfyllas. Arbete med fullmäktiges särskilda uppdrag fortskrider enligt plan.

#### Ekonomi

Regionstyrelsen redovisar per april en negativ budgetavvikelse på totalt 70 miljoner kronor och nettokostnadsutvecklingen uppgår till 6,6 procent. Fastighetskostnader och sjukresor största utmaningen. Planerade åtgärder för att minska kostnadsutvecklingen och budgetavvikelserna har hittills gett låg effekt. Styrelsen prognos för helåret per april är minus 200 miljoner kronor. Bedömningen är att regionstyrelsen kommer att ha stora svårigheter att

klara verksamheten inom anvisad budget och vill uppmärksamma regionstyrelsen och regionfullmäktige på situationen.

## Hälso- och sjukvårdsnämnden

### Ansvarsområde

Hälso- och sjukvårdsnämnden ansvarar för den verksamhet som bedrivs inom sjukhusvård, primärvård i egen regi, tandvård i egen regi samt funktionshinder och rehabilitering. Nämnden har därmed det yttersta vårdgivaransvaret. Nämnden ska följa och driva utvecklingen av forskning, innovation och utbildning inom området hälso- och sjukvård. Utöver detta ansvarar även nämnden för att hälso- och sjukvården tas tillvara som en regional tillväxtfaktor. Nämnden ansvarar även för arbetet med nationella minoritetsgrupper.

### Viktiga händelser

- Klart med avtal för ambulansflyg över Kvarken.
- Framtidens vårdinformationsstöd (FVIS) klart efter att överprövning återtog under mars.
- Medicinsk akutvårdsavdelning två testar nytt digitalt system med syfte att förbättra tillgången till information och automatisera kommunikationen för att skapa en effektivare vård med ökad patientsäkerhet och förbättrad arbetsmiljö.
- Under våren undersöker projektet Västerbotten i Spanien möjligheterna att starta en virtuell verksamhet, en filial kopplad till Region Västerbotten.

### Måluppfyllelse

Sex av nämndens åtta mål följs upp i samband med delårsrapport per april med stöd av de indikatorer som fastställts för respektive mål. Av dessa bedömer nämnden att målet kommer att uppfyllas för ett, delvis uppfyllas för tre, och inte uppfyllas för ett mål. Vad gäller prognos för målet Regionen ska arbeta för att främja hälsa och förebygga sjukdom, lämnar nämnden ingen prognos om måluppfyllelse vid denna tidpunkt. Arbeta med fullmäktiges särskilda uppdrag fortskrider enligt plan.

### Ekonomi

Hälso- och sjukvårdsnämnden redovisar per april en negativ budgetavvikelse på drygt 220 miljoner kronor och nettokostnadsutvecklingen uppgår till 4,7 procent.

Nämndens prognos för helåret per april är minus 550 miljoner kronor. Detta förutsätter att de beslutade åtgärder som prognosen vilar på, får full effekt. I åtgärdsplanen har åtgärder för drygt 196 miljoner kronor tagits upp för i år.

Hälso- och sjukvårdsnämnden konstaterar redan nu att möjligheterna att klara tilldelad budget inte kan uppfyllas och att regionstyrelsen och regionfullmäktige behöver uppmärksammas på läget.

## Regionala utvecklingsnämnden

### Ansvarsområde

Regionala utvecklingsnämnden ansvarar för att leda, driva, utveckla och samordna det regionala utvecklings- och tillväxtarbetet i länet. I nämndens uppdrag finns även ett ansvar för regional kulturverksamhet samt regional kollektivtrafik. En viktig uppgift är att besluta om användningen av vissa statliga medel för regional utveckling. Nämnden ansvarar för att det finns samverkansstrukturer kring regionala utvecklingsfrågor mellan nämnden och länets kommuner, samt organiseringen av den regionala samverkans- och stödstrukturen för samverkan inom områdena hälsa och social välfärd samt utbildning och kompetensförsörjning med länets kommuner.

### Viktiga händelser

- Överenskommelse mellan kommuner och Region Västerbotten för samverkan inom regional utveckling har ingåtts på den lokala och regionala nivån för perioden 2019–2022.
- Arbetet med att skapa en ny regional utvecklingsstrategi, RUS 2020+, fortgår. Parallellt med RUS pågår arbetet med en ny regional Kulturplan.
- I samband med invigningen av Västerbotten på Grand Hôtel ”nyinvides” det kontor i Stockholm som Region Västerbotten drivit de senaste tre åren tillsammans med Företagarna, Skellefteå Kraft, Umeå och Skellefteå kommun.

### Måluppfyllelse

Regionala utvecklingsnämnden följer per april upp inriktningsmålet Tydligt ledarskap byggt på samverkan för hållbar regional tillväxt och tillhörande strategier. Mot bakgrund av nedanstående resonemang och slutsatser gör Regionala utvecklingsnämnden bedömningen att de verksamhetsmässiga målen har en god måluppfyllnad.

Bedömningen är att utveckling sker i enlighet med rekommendationerna från Regionförbundet Västerbottens årsredovisning 2018 för strategi 1 Samhällen som inkluderar och utvecklar människor, strategi 2 Strukturer för innovation, strategi 3 Miljödriven utveckling och strategi 4 Investeringar i kompetensförsörjning och utbildning. Måluppfyllelsen inom strategi 5 Platsbaserad näringslivsutveckling har i mindre utsträckning utvecklats enligt rekommendationerna från Regionförbundet Västerbottens årsredovisning 2018. Strategi 6 En tillgänglig och utåtriktad region utvecklas i enlighet med rekommendationerna från Regionförbundet Västerbottens årsredovisning 2018.

### Ekonomi

Regionala utvecklingsnämnden redovisar per april en negativ budgetavvikelse på 0,7 miljoner kronor. Avvikelsen beror huvudsakligen på högre politiska kostnader än budgeterat. I övrigt bedöms förvaltningen klara av att driva det regionala utvecklingsarbetet inom lagd budgetram. För att bromsa den negativa budgetavvikelsen görs just nu en översyn av sammanträdesplanen för 2019 för om möjligt kunna reducera de politiska kostnaderna. För helåret 2019 är bedömningen att nämndens budgetavvikelse blir minus 2,7 miljoner kronor, vilket huvudsakligen beror på budgetöverdrag avseende de politiska kostnaderna.

Bolagens utfall under årets första månader följer budget och årsprognoserna indikerar att bolagen kommer att hålla lagd budget för helåret 2019.

## Patientnämnden

### Ansvarsområde

Patientnämndens uppdrag är att stödja och hjälpa enskilda patienter, samt bidra till kvalitetsutveckling och hög patientsäkerhet i hälso- och sjukvården genom att hjälpa patienter att få klagomål besvarade av vårdgivarna. Patientnämnden har även en uppgift att rekrytera, utbilda, handleda och utse stödpersoner till personer som vårdas med tvång enligt lagstiftningen om psykiatrisk tvångsvård, rättspsykiatrisk vård och smittskyddslagen.

### Viktiga händelser

- Ny nationell handbok för kategorisering av ärende har införts och kategorisering sker nu utifrån samma kategorier som Inspektionen för Vård och omsorg.
- Beslut i fullmäktige om nytt reglemente för patientnämnden, innebär bland annat att patientnämndens kanslichef nu är underställd regiondirektören.
- Ny kanslichefen har tillträtt och därav har fokus varit på nya strukturer och arbetsformer, bland annat har arbetet med beredningslista i patientnämnden förändrats.

### Måluppfyllelse

Många av patientnämndens mål i verksamhetsplanen är inte mätbara men i den mån den går att bedöma anser nämnden att måluppfyllelsen är god. Under 2019 arbetar patientnämndens och dess kansli med att utveckla sin verksamhetsplan och sina mål i enlighet med revisionens rekommendationer.

### Ekonomi

Nämnden visar ett överskott på 184 000 kronor mot budget per april. Prognosen för året är att verksamheten kommer klaras inom anvisad ram.

## Folkhögskolestyrelsen

### Ansvarsområde

Folkhögskolestyrelsen är det politiska organ som utövar den politiska styrningen av verksamheten vid de folkhögskolor där Region Västerbotten är huvudman, Storumans och Vindelns folkhögskolor.



### Viktiga händelser

- Första delen av verksamhetsåret har präglats av utmaningar. Ekonomin och anonyma synpunkter via media har framkommit angående arbetsmiljön vid Vindelns folkhögskola och en arbetsmiljöutredning är beställd från företagshälsan.
- Verksamheten i Umeå har flyttat till nya, bättre anpassade lokaler.

### Måluppfyllelse

Nämnden följer per april upp inriktningsmålet Attraktiv arbetsgivare och gör bedömning om att andel heltidstjänster är möjligt att upprätthålla. Mål om antal lärare som genomgått folkhögskollärautbildningen kommer inte att uppnås. Nämnden följer även per april upp två av tre mål inom förordningen om statsbidrag och bedömer att målen kommer att uppnås.

### Ekonomi

Nämnden visar ett underskott på 918 800 kronor mot budget per april. Prognosen för året är att verksamheten kommer klaras inom anvisad ram.

Avvikelsen beror bland annat på minskade intäkter och lokalflytt. Folkhögskolestyrelsen har med anledning av ovanstående beslutat om en organisationsförändring som innebär minskat utbildningsutbud samt nedskärningar inom personalgruppen.

## Gemensamma nämnder och samordningsförbund

Region Västerbotten har tillsammans med Lycksele kommun och Skellefteå kommun inrättat gemensamma nämnder som ansvarar för måltidsproduktion. Regionen är utöver detta även medlem i kommunalförbunden Svenskt Ambulansflyg, Norrlands Nätverk för Musikteater och dans, Norrlandstingens regionförbund samt kommunalförbundet Avancerad strålbehandling. Region Västerbotten är också medlem i Samordningsförbunden Umeåregion, Skellefteå-Norsjö samt Lycksele-Malå.

### Kostnämnden

#### Ansvarsområde

Tillsammans med Lycksele kommun har en gemensam kostnämnd inrättats som bland annat ansvarar för måltidsproduktion vid Lycksele lasarett.

Enligt Lycksele kommuns rutiner och internkontrollreglemente görs ingen uppföljning per april.

### Måltidsnämnden

#### Ansvarsområde

Tillsammans med Skellefteå kommun har en gemensam kostnämnd inrättats som bland annat ansvarar för måltidsproduktion vid Skellefteå lasarett.

#### Måluppfyllelse

Nämnden följer per april upp målet Tillgänglighet och Samhällsutveckling och gör bedömning om att målen kommer att uppfyllas.

#### Viktiga händelser

- Måltidsavdelningen genomfört en omorganisation och en ny ledningsstruktur
- Livsmedelspriserna fortsätter att stiga och under perioden steg priserna med två procent
- Arbetet med digitalisering för beställning av matportioner fortsätter,

#### Ekonomi

Måltidsnämnden visar ett underskott mot budget på 0,9 miljoner kronor men lämnar en ekonomisk prognos för helåret där resultatet balanserar mot budget vid årets slut. Prognosen är något osäker då resultatet påverkas av utvecklingen på livsmedelspriserna och det troliga är att priserna kommer att fortsätta stiga.

## Hel- och delägda bolag

Region Västerbotten är hel- och delägare i nitton bolag. Utövandet av ägandet i bolag ska så långt som det är möjligt samordnas med den övriga verksamheten för att skapa nytta för regionens medborgare. Region Västerbotten ska i sitt ägarskap verka för att tillvarata länets intressen och ge länets medborgare en god livssituation.

Aktiebolag	Ägarandel i procent
Länstrafiken i Västerbotten AB	100
VLL Innovation AB	100
AC-Net Internservice AB	80
AC-Net Externservice AB	76
Norrlandsoperan AB	60
Västerbottensteatern AB	60
Skogsmuseet i Lycksele AB	49
Science Park i Umeå AB	40
Skellefteå museum AB	40
Västerbottens museum AB	40
Norrbottenbanan AB	28,6
ALMI Företagspartner Nord AB	24,5
Uminova Innovation AB	16
Umeå Biotech Incubator AB	16
AB Transitio	5,6
<b>Dotterbolag till Länstrafiken i Västerbotten AB</b>	
Bussgods i Norr AB	100
Norrtåg AB	25
Samtrafiken i Sverige AB	2,1
<b>Dotterbolag till Norrlandsoperan AB</b>	
Botnia Musik AB <i>vilande</i>	60

I följande stycke redovisas några väsentliga händelser under perioden som är kopplade till den verksamhet som bedrivits i bolagen.

Länstrafiken i Västerbottens uppgift är att stödja Kollektivtrafikmyndigheten vid Region Västerbotten i uppdraget att organisera regional kollektivtrafik. Länstrafiken ska, genom avtal med eller på uppdrag av myndigheten, i egen regi eller genom avtal med andra trafikföretag, upphandla och bedriva kollektivtrafik, utveckla biljett- och betalsystem, svara för ekonomisk uppföljning, information, marknadsföring och kundservice, föra statistik över passagerarutveckling samt i övrigt biträda myndigheten. Resandet har under perioden inte utvecklats helt enligt målsättning men ligger för tillfället i samma nivå som förra året vad gäller regiontrafiken. Resandet i Ultra har fortsatt haft en positiv utveckling. En stor mängd av Länstrafiken i Västerbotten AB:s trafik kommer bli föremål för upphandling under året och nya avtal tecknas under januari 2020 alternativt januari 2021. Kommande kostnader för trafiken är svåra att förutspå och nya trafikavtal innebär vanligen en fördyring, eftersom nya fordon kommer i trafik. Något som kommer påverka flertalet av bolagets finansärer och kommer att få störst effekt för Region Västerbotten och Umeå kommun.

Bussgods i Norr AB, som ägs genom Länstrafiken i Västerbotten AB, har under perioden driftsatt en av de största nya kunderna på flera år som väntas omsätta 3–3,5 miljoner kronor årligen men som kommer att kräva ett omfattande igångsättningsarbete. Detta innebär att bolaget har tagit ett första steg mot internet-handel. Under perioden har bolagets förberedelsearbete kring fusion med Bussgods i Norrbotten och Bussgods i Västernorrland pausats på initiativ av Bussgods i Norrbottens ägare, vilket påverkat planeringen i bolaget. Besked om fortsättning väntas komma under våren 2019.

Norrbotniabanan AB har under perioden arbetat med planeringen av banan mellan Umeå-Skellefteå. Utmaningarna har varit och är fortsatt sträckningen genom Sävar och övergången in till Skellefteå över Skellefteälven. En konstruktiv dialog mellan berörda parter förs och planeringen är på god väg att hitta lösningar som samtliga parter kan acceptera. Under perioden har bolaget och Trafikverket engagerat sig i hur arbetet ska hanteras i enlighet med intentionerna i regeringsförklaringen om en intensifiering av arbetet. Överläggningar avseende såväl ekonomiska, organisatoriska som praktiska konsekvenser av detta kommer att diskuteras med regeringen våren 2019.

AC-Net Internservice AB tillhandahåller ett högkvalitativt, fiberoptiskt bredbandsnät för kommuner och Västerbottens läns landsting, i Västerbottens län, samt deltar i utvecklingsarbetet för ett väl fungerande nät i Västerbottens offentliga sektor. AC-Net Internservice har under perioden fört diskussioner med Skellefteå Kraft och Umeå Energi som båda vill utöka sitt ägande. Avtal för Regional Nät har inte tecknats under perioden via Region Västerbotten. Upphandling av Nätverksprodukter genomförs under perioden och 2019 av bolaget. Nuvarande nät kommer att anpassas till dagens kravbild och för att anpassa verksamheten till detta genomför även AC-Net Externservice AB ombyggnationer.

VLL Innovation AB bildades i november 2015, i syfte att bidra till högre kvalitet, ökad effektivitet och nytta samt skapande av värden för Västerbottens läns landsting. Bolaget drivs under en försöksperiod från och med den 1 december 2015 till och med bolagsstämman 2019. Bolagets verksamhet och resultat ska utvärderas inför beslut om fortsatt verksamhet.

NorrlandsOperan AB - Konstnärliga program och projekt inom opera, musik, dans och konst utvärderas kontinuerligt och visar positiva resultat, både i konstnärlig kvalitet, publiksiffror och ekonomiskt. Bland särskilda framgångar lyfts bland annat Trettondagskonsert med Norrlandsoperans Symfoniorkester och Swedish Shuffle, egenproduktion och NMDturné av "Vi -en okänd opera av Bach?" och Sverigepremiär av Cullbergbaletten i samproduktion med Norrlandsoperan.

## Bilagor

### Bilaga Budgetomfördelningar 2019 till och med april

Hälso- och sjukvårdsnämnd		mkr
<b>Sjukhusvård</b>		
- fördelning spjutspets FoU		14,97
- fördelning nya läkemedel		30,08
- fördelning statsbidrag Sjukskrivning		8,08
- flytt av verksamhet till Digitalisering		0,59
- teknisk justering bla index o soc avgifter		-2,35
<b>Tandvård</b>		
- fördelning spjutspets FoU		1,48
- teknisk justering bla index o soc avgifter		-0,14
<b>HSN Centralt</b>		
- fördelning spjutspets FoU		-17,61
- fördelning nya läkemedel		-30,08
- teknisk justering bla index o soc avgifter		1,33
<b>Summa Hälso- och sjukvårdsnämnden</b>		<b>6,35</b>
<b>Landstingsstyrelsen</b>		<b>mkr</b>
<b>Digitalisering</b>		
- fördelning spjutspets FoU		1,16
- flytt av verksamhet från lab		-0,59
- flytt av verksamhet från ekonomi		2,08
- flytt av verksamhet från Service		0,93
- medfinansiering projekt Umerå 5G		0,50
<b>Service</b>		
- tillskott för förändrad inköpsprocess		2,00
- projekt för gemensam beställningscentral		0,40
- tillskott för miljöpolitiskt program		1,44
- flytt av verksamhet till Digitalisering		-0,93
- teknisk justering bla index o soc avgifter		1,66
<b>Övrig verksamhet inom landstingsstyrelsen</b>		
- fördelning statsbidrag sjukskrivning		-8,08
- flytt av verksamhet till Digitalisering		-2,08
- medfinansiering projekt Umerå 5G		-0,50
- tillskott för förändrad inköpsprocess		-2,00
- projekt för gemensam beställningscentral		-0,40
- tillskott för miljöpolitiskt program		-1,44
- utökad budget till Revisionen		-0,55
- teknisk justering bla index o soc avgifter		-0,50
<b>Summa landstingsstyrelsen</b>		<b>-6,90</b>
<b>Revisionen</b>		
- utökad budget		0,55
<b>Nettoförändring</b>		<b>0</b>

## Bilaga Redovisning av internkontroll

I samband med delårsrapport per april lämnas den första återrapporteringen till nämnden utifrån fastställd internkontrollplan.

Regionstyrelsen och Hälso- och sjukvårdsnämnden rapporterar per april följande redovisning. Den genomförda uppföljningen visar på behov av metodmässiga justeringar samt behov att lägga till ytterligare uppföljningstillfälle för att följa upp åtgärder för att hantera risk för brister i säkerställande av lagar och krav i verksamheten gällande miljö och brand.

Regionstyrelsen föreslås följa upp detta i samband med årsrapport för 2019. Vad avser risk för att verksamheten inte klarar sina ekonomiska förutsättningar, bedöms redan nu att de åtgärder som planeras och pågår som kan leda till ekonomisk hållbarhet på sikt, inte kommer att minska risken för att verksamheten inte klarar sina ekonomiska förutsättningar år 2019.

Patientnämnden konstaterar att liksom för nämndens verksamhetsplan och dess mål är internkontrollplan i många stycken svår att utvärdera. Ingen uppföljning av riskanalyser och internkontrollplan lämnas per april. Däremot kommer nämnden och dess kansli tillsammans under 2019 att arbeta med att utveckla riskanalyser och internkontrollplan i enlighet med revisionens rekommendationer.

Regionala utvecklingsnämnden, kostnämnden och måltidsnämnden lämnar ingen uppföljning av internkontrollen per april.

## Kontaktinformation

---

**Produktion:** Region Västerbotten, ekonomistaben, planering och uppföljning.

*Om du vill beställa fler exemplar av denna trycksak, kontakta ekonomistaben*



**Region Västerbotten**

Regionen hus, Region Västerbotten, 901 85 Umeå

**Telefon** 090-785 00 00

Webbplats: [regionvasterbotten.se](http://regionvasterbotten.se)