

Plats: Landstingshuset, Styrelserummet, Köksvägen 11, Umeå

Tid: 2015 03 04 kl 10.00 – 12.00

Närvarande **Nämnden för funktionshinder och habilitering, VLL**

Kenneth Andersson, ordförande  
Carin Hasslow, 1:e vice ordförande  
Margaretha Löfgren, 2:e vice ordförande  
Alireza Mosahafi  
Anna-Karin Lundberg  
Ulf Liljegren  
Agneta Pohjanen  
Ulf Granström

#### Representanter från funktionshindersrörelsen i Västerbotten

VDL	Jörgen Lundström
SRF	Jenny Näslund
HSO	Kjell-Åke Nilsson
	Martin Vikgren
RTP	Urban Clarin
Neuroförb	Camilla Björnehall

#### Övriga

Karin Linder, verksamhetschef Tolkcentralen  
Göran Hugosson, strateg, PS stab  
Jan-Olov Blom, servicechef, tjänstemannaledning  
Kicki Lundmark, utredare och föredragande i NFH, PS-stab

#### Anmält förhinder

Abbas Haghjo, FUB  
Hans Erixon, RSMH  
Stefan Strähle, Parkinson  
Ulf Almqvist, VDL  
Elin Segerberg, NFH  
Linda Carstedt, NFH

### 1 Öppnande, utse två justerare att jämte ordförande justera minnesanteckningarna

Kenneth Andersson hälsar alla varmt välkomna till mandatperiodens första samråd med funktionshindersrörelsen i Västerbotten. Den nya nämnden och nyvalda representanter för samrådet presenterar sig för varandra.

- Urban Clarin och Camilla Björnehall utses att tillsammans med ordförande justera dagens sammanträdesanteckningar.

### 2 Föregående minnesanteckningar

- Föregående minnesanteckningar 2014 12 08 lades med godkännande till handlingarna

### 3 Revidering av landstingets funktionshinderspolitiska policy

Kicki Lundmark presenterar landstingets plan för revideringen av det funktionshinderspolitiska programmet. Den policy och handlingsplan på funktionshindersområdet som gäller fram till och med 2015 ska följas upp och revideras. En ny policy för 2016 – 2020 ska tas fram och beslutas av landstingsfullmäktige under 2015. När denna är fastställd uppdras åt landstingsstyrelsen att årligen besluta om en aktivitetsplan för landstinget med utgångspunkt från målen i funktionshinderspolitisk policy 2016 – 2020. Nämnden för funktionshinder och habilitering har uppdraget att tillsammans med landstingets samverkansnämnd ta fram förslag till ny policy. Policyn ska formis i nära samverkan med länets funktionshindersrörelse. Den ska anta ett folkhälsopolitiskt perspektiv och ha ett mångfaldsperspektiv. Det är viktigt att intresseorganisationerna bereds tillfälle till dialog och samverkan kring hur policyn ska formis och vilka mål som bör prioriteras de närmaste fyra åren.

Från landstinget deltar representanter från nämndernas arbetsutskott i den arbetsgrupp som ska bildas för detta uppdrag. Funktionshindersrörelsen erbjuds att delta med 5-6 representanter. Kicki Lundmark, PS-staben, utgör processtöd i arbetet. Arbetet kommer igång tidigast april 2015 och arbetsgruppen beslutar själva hur de vill lägga upp sitt arbete.

- Funktionshindersrörelsen informerar landstinget så snart de kan hur de vill vara representerade i detta arbete. De återkommer med namn på representanter om cirka två veckor.

### 4 Lägesrapport: Entrévärdar och ledsagarservice vid länets sjukhus

Göran Hugosson och Jan-Olov Blom ger en lägesrapport kring projektet "Entrévärdar och ledsagarservice vid länets sjukhus. Se bilaga: Entrévärdar mm, PP presentation 2015 03 04.

### 5 Hörselfillgänglighet i sjukvården – hur arbetar landstinget?

Karin Linder, verksamhetschef vid Tolkcentralen, ger en kort lägesrapport om pågående och kommande aktiviteter för att förbättra tillgängligheten inom hälso- och sjukvården för döva personer och personer med nedsatt hörsel. Tre bildtelefoner har nu levererats till länets sjukhus, en till vardera sjukhus i Skellefteå, Umeå och Lycksele. Tanken är att det ska finnas en patienttelefon tillgänglig vid varje sjukhus. Var dessa kommer att placeras och vem som har ansvar för dem är inte klart ännu, troligen kommer de att finnas vid sjukhusens receptioner eller akutmottagningar. Tidigare har det funnits texttelefoner men bildtelefonerna är mer tillgängliga då man också kan använda sig av tecken eller pictogram för kommunikationen. Planen är att man ska ha telefonerna på plats i maj eller juni i år. De är leasade på tre år och framtiden får visa om det behövs fler telefoner. De ska främst finnas till hands för patienter som är inlagda på sjukhusen.

Planer finns också på att använda appar som finns tillgängliga som exempelvis visar olika kroppsdelar för att underlätta kommunikationen mellan vårdpersonal och patient där patienten kan visa ex vis var man har ont, visa hur ont man har etc. Med bildtelefonin kan man kommunicera med tecken, text, tolkning, munavläsning.

Tolkcentralen är en länsverksamhet och tolkar i alla möjliga sammanhang. Sjukvården utgör en väldigt stor del av de tolkupdrag man har. 2014 utförde man drygt 4000 tolkupdrag varav hälften utgör tolkupdrag i sjukvården. Ibland får man uppdrag med väldigt kort framförhållning. Av de 26 uppdrag som inte kunde utföras i fjol fick flera ändå tolk samma dag. Av sjukvårdsbeställningar är det ett litet antal akuta uppdrag som kommer på natten. Då kan patient eller vårdpersonal ringa växeln på NUS för att beställa tolk. Döva personer har också ett unikt SMS-nummer dit för att beställa tolk. Telefonisten vid NUS kallar då på tolk, om inte det går kontaktar de Karin Linder. I fjol var det 26 akutbeställningar, det är inte många på ett år men det är väldigt viktigt att kunna utföra just dessa uppdrag. Vanliga vardagar kan det vara akut också men då går beställningen via Tolkcentralen. Sjukvårdstolkningar har alltid högsta prioritet. Under senare har tolkverksamheten inte haft så mycket brist på tolkar som tidigare, nu är det mer ekonomiska resurser som styr hur mycket tolkupdrag man kan utföra.

#### Kommentarer:

- Även från hjälpmedelsverksamheten kan man som ineliggande patient få hjälp i form av IT-stöd om man behöver det.
- Det går att förmedla tolkkontakt via bildtelefoni.net också om man behöver få tolk snabbt och Tolkcentralen inte är tillgänglig.

#### 6 Planering av temadag "Bemötande"

I beredningen av samråden har funktionshindersrörelsen tillsammans med nämndens arbetsutskott beslutat att temadagen 2015 06 01 ska handla om frågor som rör bemötandet av personer med funktionsnedsättning. För att planera temadagen tillsätts en arbetsgrupp bestående av nämndens au samt tre representanter från funktionshindersrörelsen. Kicki Lundmark utgör processtöd i beredningen av temadagen.

- Funktionshindersrörelsen informerar under kommande vecka vilka som representerar dem i beredningen av temadagen om bemötande.

#### 7 Övriga frågor

Inga övriga frågor hade anmälts. Kenneth Andersson tackar för givande diskussioner och avslutar mötet.

Antecknad av

Kicki Lundmark

Justerat

Kenneth Andersson  
Ordförande

Camilla Björnehall  
Justerare

Urban Clarin  
Justerare

#### Bilaga

1. PP-presentation: Entrévärdar vid NUS

## **Entrevärdar på Nus, införandeprojekt 2014**

- 3 st entrevärdar med ledsagarfunktioner projektanställdes på Nus 1/9 2014 - 31/12 2014. Efter introduktion och utbildning inledde de sina uppdrag oktober 2014
- Uppdrag och former för befattningarna skisserades med samverkan i CSG maj 2014.
- Entrevärdsfunktionen skulle enligt beslutet utvärderas senast utgången av januari 2015

## **Entrevärdar, utvärdering dec 2014**

### **Rekrytering, urval, introduktion**

Upplevs positivt. Noggrann process med urval, introduktion och utbildning. Bra samarbete med Arbetsförmedlingen och brukarföreträdare.

### **Arbetsinnehåll, funktion**

Utvecklats löpande under perioden, upplevs som stimulerande och positivt. Prioritetsordning har upprättats för olika uppdrag. Högst prioritet har ledsagning och Sambulansangöring

### **Effekt för patienterna**

Upplevs som positivt för patienterna, ger trygghet. Finns på plats i flödet

### **Bedömd situation för medarbetarna**

Trivs bra med jobbet, har utvecklat uppdraget, kunnat öka arbetsförmågan

### **Bedömd effekt för verksamheten**

Positivt, ger god service till vården, även i mindre skala som nu  
En förutsättning för att Sambulansens tätare trafik ska fungera

# Entrevärdar, från jan 2015

## Status januari 2015:

Nuvarande entrevärdar/värdinna har fått förlängd anställning med lönebidrag

Den standard för entrevärdar som införts på Nus blir en genomgående standard för hela VLL. (Klädsel, utbildning, kompetenskrav, organisation)

Det finns starka behov av att utöka antalet entrevärdar på Nus i den takt detta kan finansieras.

I samband med en eventuell utökning bör befattningarna kunna tillsättas med lämpliga landstingsanställda som behöver omplaceras

System för bokning av ledsagaruppdrag införs



## **Entrevårdar, fortsatt utveckling**

Ytterligare entrevårdar anställs på Nus, ingår i etablerad organisation

Entrevårdsfunktion på Skellefteå lasarett

Finansieras med medel från sjukresor hämta - och lämna avgifter och rekryteras bland VLL anställda

Skellefteå lasarett, utvecklade centralhallsfunktion, reception, informationsskärmar, översyn av skyltning

Bättre angöringar vid centralhallen Skellefteå lasarett

## Andra förbättringar på Nus

Understödjer utvecklat patientomhändertagande och service på Nus

Angöringar för Sambulans, Ambuss

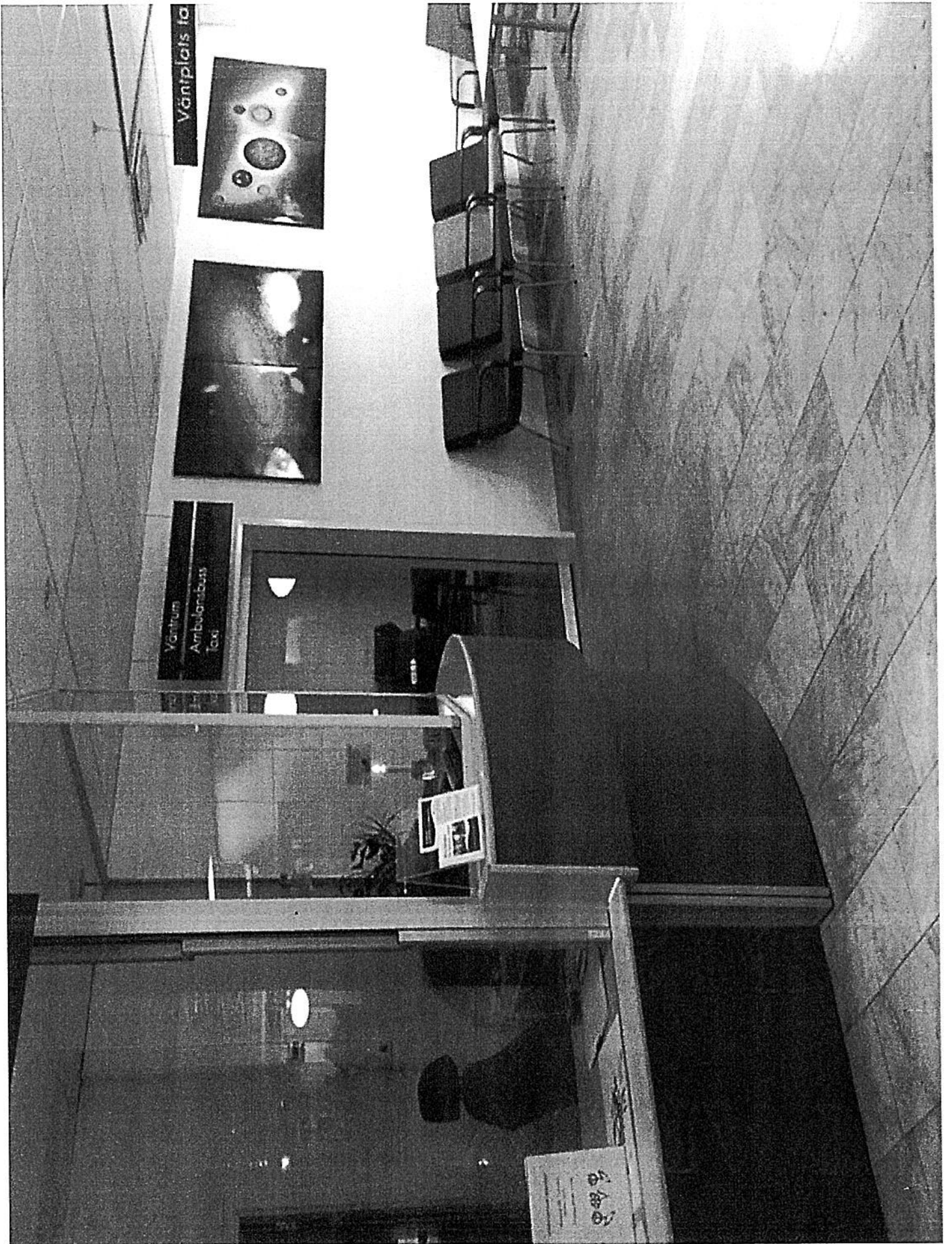
Angöring för storambulanser och handikappbussar

Taxiväntrum i Västra entren

Informationsskärmar vid huvudentré, södra, norra och västra

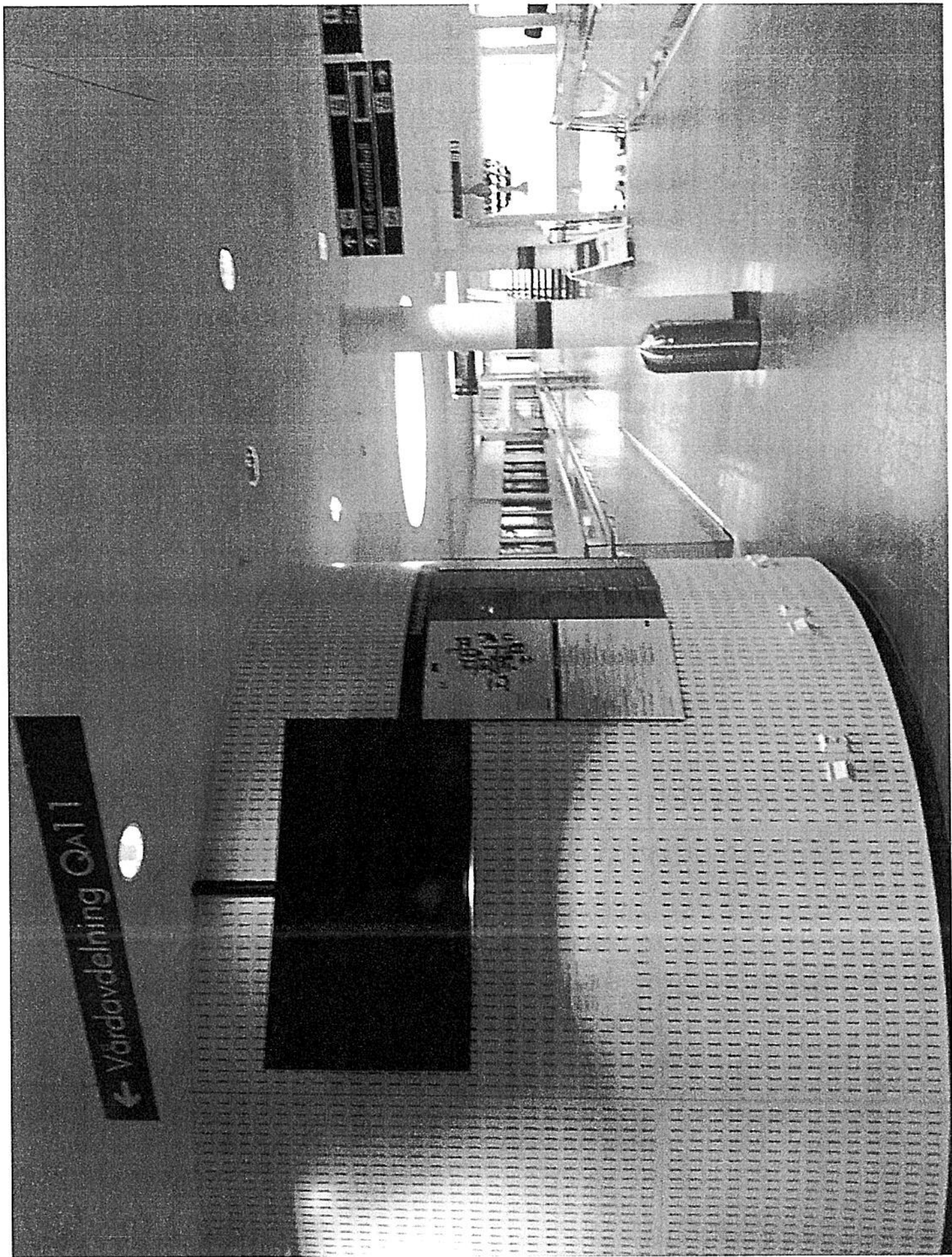












**Håller vad vi lovar!**

**VLL Värdegrund:**

**Ständigt bättre - patienten alltid först**

**VLL nu även bättre på service och bemötande!**