

Landstingsstyrelsen  
Folkhögskolestyrelsen

### Granskning av stiftelser och fonder år 2016

Landstingsstyrelsen förvaltar tre stiftelser och fonder. Folkhögskolestyrelsen förvaltar två stiftelser och fonder. Det sammanlagda värdet för dessa var drygt 1,3 miljoner kronor per den sista december år 2016.

Årets granskning visar att samtliga stiftelser för år 2016 haft en negativ avkastning eftersom förvaltningskostnaderna har överstigit fondernas nettoavkastning. För år 2016 har utdelning endast lämnats från en av stiftelserna. Denna stiftelse förvaltas av folkhögskolestyrelsen. Folkhögskolestyrelsen har dock inte fattat något formellt beslut om utdelningen.

Enligt stiftelseförvaltningens placeringsriktlinjer ska maximalt 10 procent av stiftelsernas eller fondernas tillgångar utgöras av likvida medel. Granskningen visar att stiftelsernas tillgångar till 100 procent utgörs av likvida medel, vilket går emot gällande riktlinjer.

Positivt när det gäller förvaltningen är att tidigare års påtalade brister avseende bokföringen har rättats till under året.

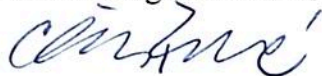
### Rekommendationer

Utifrån genomförd granskning lämnar vi följande rekommendationer till landstingsstyrelsen och folkhögskolestyrelsen:

- När det gäller Tärnaby Skidhemsfond bör folkhögskolestyrelsen i efterhand formellt bekräfta att dessa beslut är korrekta genom ett formellt protokollfört beslut.
- Vad gäller placeringen av stiftelsernas tillgångar bör 90 procent av tillgångarna placeras i lämpliga tillgångsslag för att uppnå placeringskraven i stiftelseförvaltningens placeringsriktlinjer.

Vid revisorernas överläggning den 30 mars 2017 beslöt revisorerna enhälligt att ställa sig bakom slutsatser och rekommendationer i detta missiv. Missiv och underliggande rapport (nr 20/2016) lämnar revisorerna för kännedom till landstingsstyrelsen och folkhögskolestyrelsen.

För landstingets revisorer



Christer Fessé  
Ordförande



Bert Öhlund  
Vice Ordförande



LANDSTINGSREVISIONEN

# Granskning av stiftelser och fonder år 2016

Rapport nr 20/2016

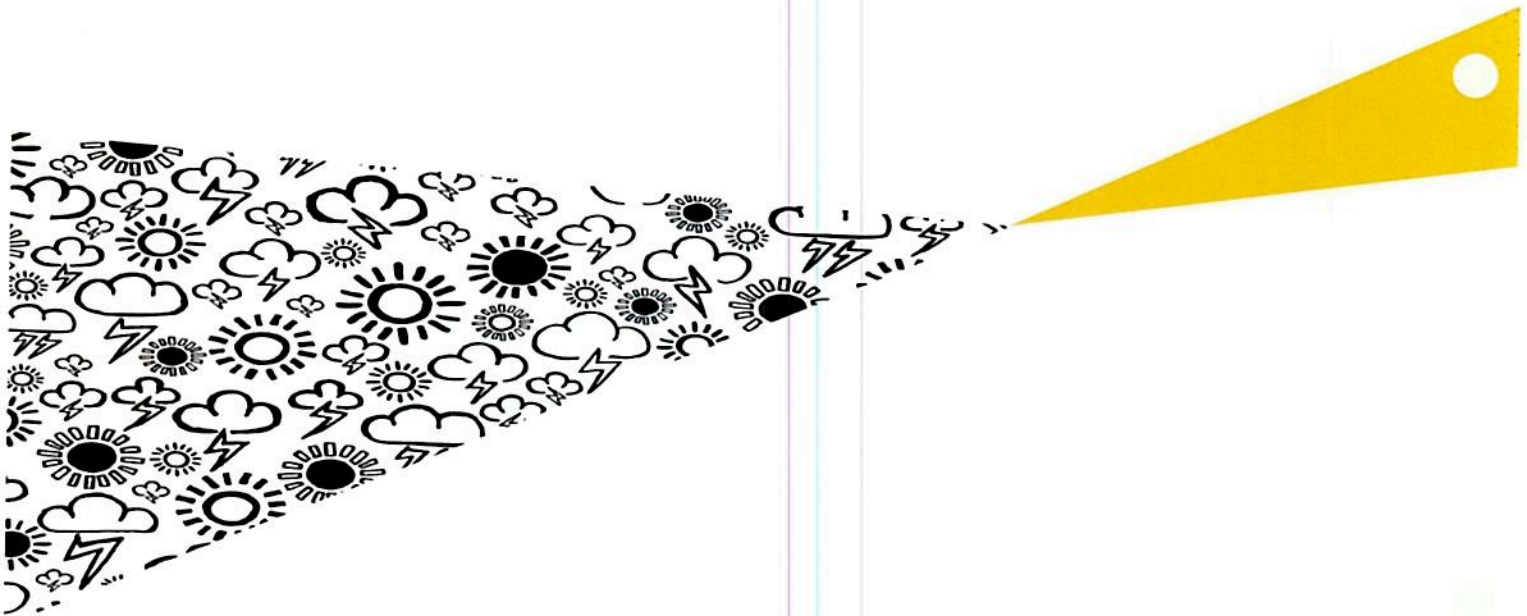


Mars 2017  
Malin Westerberg Blom, EY  
Dnr: REV 18:2-2016

Revisionsrapport 2015  
Genomförd på uppdrag av revisorerna  
februari- mars 2016

# Västerbottens läns landsting

## Granskning av stiftelser och fonder 2016



**EY**

## Innehåll

<b>1. Sammanfattning .....</b>	<b>2</b>
1.1. Våra rekommendationer .....	3
<b>2. Inledning .....</b>	<b>4</b>
2.1. Bakgrund.....	4
2.2. Syfte och avgränsning .....	4
2.3. Ansvarig nämnd .....	5
2.4. Metod .....	5
<b>3. Granskning av stiftelser och fonder .....</b>	<b>6</b>
3.1. Översikt 2016 och de senaste fem åren .....	6
3.2. Stiftelser som är bokföringsskyldiga och därmed ska upprätta årsredovisning .....	7
3.3. Stiftelser och fonder som inte är bokföringsskyldiga .....	8
<b>4. Bedömning .....</b>	<b>10</b>
4.1. Bedömning revisionsfrågor .....	10
4.2. Våra rekommendationer .....	11

*Bilagor:*

Bilaga 1 Källförteckning

Bilaga 2 Översikt svar på revisionsfrågor per stiftelse/fond

## 1. Sammanfattning

Ernst & Young har på uppdrag av de förtroendevalda revisorerna i Västerbottens läns landsting granskat stiftelser och fonder förvaltade av landstinget. Syftet med granskningen har varit att för de stiftelser som behöver en revisor och där landstingets revisorer är valda samt för de stiftelser som behöver en auktoriserad eller godkänd revisor enligt Stiftelselagen biträda med granskning av dessa stiftelser.

De huvudsakliga resultat som framkommit i granskningen redovisas nedan:

*Fråga 1 Har förvaltaren upprättat en årsredovisning alternativt sammanställning för var och en av stiftelserna och fonderna i enlighet med vad stiftelselagen föreskriver?*

Ja.

*Fråga 2 Uppfyller verifikat de krav som Bokföringslagen ställer (gäller för bokföringsskyldiga stiftelser) respektive vad som följer av god redovisningssed för övriga (räkenskaper över in- och utbetalningar för ej bokföringsskyldiga stiftelser)?*

Ja.

*Fråga 3 Vilken avkastning har stiftelserna och fonderna haft för året och över den senaste femårsperioden?*

Avkastningen varierar under 2016 och nettoavkastningen är negativ för samtliga stiftelser beroende på att administrativa kostnader debiterats (se tabell 1 och 2).

Vid vår granskning har vi inga noteringar gällande avkastningen mot bakgrund av debitering av administrativa kostnader samt den låga marknadsräntan.

*Fråga 4 Har någon utdelning av stiftelsernas och fondernas medel beslutats under året?*

Ja. Efter beslut från Länsstyrelsen har förvaltaren av Stiftelsen Tärnaby Skidhemsfond fått tillstånd att dela ut stiftelsens tillgångar för de ändamål bestämda för stiftelsen. Detta till följd av stiftelsens problem att främja sitt ändamål.

Detta har för 2016 resulterat i utdelningar om totalt 66 147 kronor i stiftelsen. Övriga stiftelser har ej delat ut några medel under året.

*Fråga 5 Finns dokumenterade beslut till utdelade belopp?*

Något formellt beslut om utdelning har ej fattats av Folkhögskolestyrelsen för Stiftelsen Tärnaby skidhemsfond, utöver det generella beslutet gällande förbrukning av stiftelsens tillgångar. Detta innebär att beslut om utdelning har fattats på tjänstemannanivå.

Enligt uppgift avser ansvarig och Folkhögskolestyrelsen att i efterhand bekräfta att dessa beslut är korrekta genom ett formellt protokollfört beslut. Vid rapportens avlämnande har inget sådant protokollfört beslut inkommit till oss.

Då stiftelsernas utdelningsmöjligheter består i stiftelsens nettoavkastning har den negativa avkastningen resulterat i ett beslut från Landstingsstyrelsen om att ingen utdelning ska göras för Samfund för bidrag till patienter vårdade vid NUS och Willy Landbergs stiftelse. För Johan Albert Marklunds frisängsfond har ingen behörig ansökan kommit in, varför någon utdelning inte genomförts.

*Fråga 6 Har utdelningen gjorts i enlighet med stiftelsernas stadgar?*

Vår bedömning är att beslutet att ej dela ut några medel från stiftelserna under 2016 är i enlighet med stadgarna. Gällande utdelningen i Stiftelsen Tärnaby Skidhemsfond är vår bedömning att även utdelade medel är i enlighet med stiftelsens stadgar.

*Fråga 7 Har förvaltaren säkerställt att tillräcklig utdelning av avkastningen gjorts för att upprätthålla skattefrihet för stiftelsen/fonden?*

Efter utförd granskning är det vår bedömning att tillräcklig utdelning för skattefrihet har gjorts.

*Fråga 8 Följer förvaltaren stiftelselagen i sin förvaltning av stiftelserna?*

Ja, förutom gällande placering av stiftelsernas tillgångar. Enligt stiftelseförvaltningens placeringsriktlinjer skall max 10 % av stiftelsernas eller fondernas tillgångar utgöras av likvida medel. Vid vår granskning har framkommit att samtliga stiftelsers/fonders tillgångar utgörs till 100 % av likvida medel vilket därmed går emot gällande riktlinjer.

*Fråga 9 Har årsredovisningar eller sammanställningar undertecknats av förvaltaren?*

Vid rapportens avlämnande har ännu ingen stiftelse eller fond undertecknats.

*Fråga 10 Övriga iakttagelser som är väsentliga för bedömningen av förvaltning och ansvarsfrihet.*

Inga övriga iakttagelser har gjorts.

### **1.1. Våra rekommendationer**

Efter utförd granskning har vi följande rekommendationer/förslag till förbättringsåtgärder:

- ▶ Vad gäller Tärnaby Skidhemsfond bör folkhögskolestyrelsen i efterhand formellt bekräfta att dessa beslut är korrekta genom ett formellt protokollfört beslut.
- ▶ Vad gäller placeringen av stiftelsernas tillgångar bör 90 % av tillgångarna omplaceras i lämpliga tillgångsslag för att uppnå placeringskraven i stiftelseförvaltningens placeringsriktlinjer.

## 2. Inledning

### 2.1. Bakgrund

Västerbottens läns landsting är förvaltare för ett antal stiftelser och fonder. Varje år ska en stiftelses årsredovisning, årsbokslut eller sammanställning granskas av en revisor.

Till revisorer för dessa stiftelser och fonder har revisorer vid landstingsrevisionen utsetts. För sådana stiftelser som dessutom behöver en auktoriserad eller godkänd revisor har revisorerna vid Västerbottens läns landsting fått uppdraget att själva besluta om att tillsätta sådana för respektive stiftelse.

Mot bakgrund av ovanstående har revisorerna beslutat att genomföra denna granskning.

### 2.2. Syfte och avgränsning

Granskningens övergripande syfte är att granska stiftelsens bokföring, årsredovisning eller sammanställning samt förvaltarens förvaltning, vilket syftar till att ge underlag för den revisionsberättelse som vald revisor ska lämna. Utgångspunkten för granskningen är föreskrifter i stiftelselagen, bokföringslagen och i förekommande fall stiftelseförordnande/stiftelseurkund/stadgar samt årsredovisningslagen.

I granskningen besvaras följande revisionsfrågor:

1. Har förvaltaren upprättat en årsredovisning alternativt sammanställning för var och en av stiftelserna och fonderna i enlighet med vad stiftelselagen föreskriver?
2. Uppfyller verifikat de krav som Bokföringslagen ställer (gäller för bokföringsskyldiga stiftelser) respektive vad som följer av god redovisningssed för övriga (räkenskaper över in- och utbetalningar för ej bokföringsskyldiga stiftelser)?
3. Vilken avkastning har stiftelserna och fonderna haft för året och över den senaste femårsperioden?
4. Har någon utdelning av stiftelsernas och fondernas medel beslutats under året?
5. Finns dokumenterade beslut till utdelade belopp?
6. Har utdelningen gjorts i enlighet med stiftelsernas stadgar?
7. Har förvaltaren säkerställt att tillräcklig utdelning av avkastningen gjorts för att upprätthålla skattefrihet för stiftelsen/fonden?
8. Följer förvaltaren stiftelselagen i sin förvaltning av stiftelserna?
9. Har årsredovisningar eller sammanställningar undertecknats av förvaltaren?
10. Övriga iakttagelser som är väsentliga för bedömningen av förvaltning och ansvarsfrihet.

Utifrån rapporten upprättas revisionsberättelser för samtliga stiftelser och fonder. Vår granskning enligt ovan omfattar inte någon större utredning av eventuella skattefrågor eller redovisningsfrågor för fonder/stiftelser. Granskningen omfattar inte heller en kontroll av huruvida eventuella stadgar är korrekta, utan uppdraget avser granskning av räkenskaper och årsbokslut.



### 2.3. Ansvarig nämnd

Granskningen omfattar följande stiftelser och fonder, nedan uppdelade per förvaltare:

#### Landstingsstyrelsen förvaltar:

- Samfond för bidrag till patienter vårdade vid NUS
- Stiftelsen Johan Albert Marklunds fristängsfond
- Willy Landsbergs stiftelse

#### Folkhögskolestyrelsen<sup>1</sup> förvaltar

- Tärnaby skidhemsfond<sup>2</sup>
- Kempefondens slöjdlinje

### 2.4. Metod

Vår granskning har genomförts genom dokumentstudier av protokoll och upprättad bokföring samt årsredovisning alternativt sammanställning för respektive stiftelse eller fond.

Vi upprättar denna rapport avseende de avvikelser som noterats vid revisionen, utöver de revisionsberättelser som granskningen utmynnar i (se Syfte och revisionsfrågor ovan).

Slutrapportering genomförs skriftligt till de valda revisorerna och revisionschefen enligt överenskommen tidplan.

---

<sup>1</sup> Har ersatt styrelsen för Storumans folkhögskola och styrelsen för Vindelns folkhögskola

<sup>2</sup> Ska upprätta årsredovisning enligt årsredovisningslagen

### 3. Granskning av stiftelser och fonder

Inledningsvis visas en översikt över granskade stiftelser och fonder. Resultatet av granskningen redovisas därefter, fond för fond. Sist i varje avsnitt lämnas vår bedömning.

#### 3.1. Översikt 2016 och de senaste fem åren

Stiftelser regleras dels av Stiftelselagen och dels av stadgar, gåvobrev, testamenten eller annan handling som upprättats i samband med att medel avskiljs som en självständig förmögenhet att användas för ett bestämt ändamål. Nedanstående fonder, som förvaltas av Västerbottens läns landsting, har granskats:

Tabell 1 Översikt 2016

Stiftelser förvaltade av	Ingående	Avkastn.	Avkastn	Utdelat	Utdelat i %	Utgående
landstinget 2016	balans	Kr	%		av avkastn	balans
Samfond för bidrag till patienter vårdade vid NUS	198 494	-8 592	-4,3%	0	0%	189 902
Willy Landsbergs stiftelse	513 397	-8 855	-1,7%	0	0%	504 542
Stiftelsen Johan Albert Marklunds frisängsfond	42 410	-8 743	-20,6%	0	0%	33 667
Kempefondens slöjdlinje	512 816	0	0,0%	0	0%	512 816
Tärnaby skidhemsfond	139 309	-8 750	-6,3%	66 147	0%	64 412
<b>Total</b>	<b>1 406 434</b>	<b>-34 948</b>	<b>-2%</b>	<b>66 147</b>	<b>0</b>	<b>1 305 339</b>

Förvaltarens uppgift är att uppfylla ändamålet för respektive stiftelse eller fond, vilket för flertalet av dessa är att dela ut medel baserat på avkastning på förmögenheten. För flertalet av ovanstående stiftelser föreligger en skattefrihet, förutsatt att medlen används för det kvalificerade ändamålet och att utdelning görs med minst 80 % av erhållen nettoavkastning (avkastning minus förvaltningskostnader). Bedömningen baseras på en period av ca fem år.

Nedan redovisas en sammanställning över den senaste femårsperioden för total avkastning och total utdelning.

Tabell 2 Översikt fem år

Översikt totalt 2012-2016	Avkastn. kronor	Utdelat kronor	Utdelat i %
Samfond för bidrag till patienter vårdade vid NUS	-12 736	5 097	-40,0%
Willy Landsbergs stiftelse	-7 357	6 398	-87,0%
Stiftelsen Johan Albert Marklunds frisängsfond	-14 275	71 478	-500,7%
Kempefondens slöjdlinje	-7 015	0	0,0%
Tärnaby skidhemsfond	4 740	40 000	843,9%

Vi kan av ovanstående konstatera att nettoavkastningen är låg eller negativ för flera av fonderna till följd av låg ränta och av att administrativa kostnader debiterats. Vi har noterat att

utdelningskravet för skattefrihet för alla stiftelser och fonder uppfylls. Vid rapportens avlämnande har samtliga stiftelser stämts av mot bankbesked.

#### *Lakttagelser och bedömningar*

Efter utförd granskning har vi inte gjort några noteringar vad gäller avkastning och utdelningskrav.

### **3.2. Stiftelser som är bokföringsskyldiga och därmed ska upprätta årsredovisning**

De stiftelser som lyder under stiftelselagen och har tillgångar som överstiger 1 500 000 kronor är i lagens mening bokföringsskyldiga och ska därmed avsluta året med en årsredovisning i enlighet med Årsredovisningslagen. Vid bedömning av beloppsgränsen är utgångspunkten för bokföringsskyldighet 2016 bokslut per 2015-12-31. Tillgångarnas marknadsvärde ska därvid överstiga 1 500 000 kronor för att bokföringsskyldighet ska föreligga. Detta gäller inte någon av ovan förtecknade stiftelser.

Bokföringsskyldighet föreligger oaktat ovanstående, om en stiftelse bildats av en kommun eller ett landsting. Detta gäller Tärnaby skidhemsfond.

#### **3.2.1. Tärnaby Skidhemsfond**

Ändamålet för fonden är att fondens tillgångar ska delas ut för anskaffning av utrustning eller nedbringande av inackorderingskostnader för verksamheten vid Tärnaby Skidhem för medlemmar i organisationer och organ tillhörande Svenska Skidförbundet.

Under året har Länsstyrelsen Norrbotten beslutat att låta förvaltaren av stiftelsen Tärnaby Skidhemsfond förbruka dess tillgångar, för det ändamål som för stiftelsen är bestämt. Detta med bakgrund i att stiftelsen haft svårt att främja sina ändamål sedan 2006. Detta har medfört att stiftelsen under 2016 har delat ut totalt 66 147 kronor. Vid vår granskning har vi stämt av underlag för utdelning mot fakturor. Folkhögskolestyrelsen är förvaltare för stiftelsen och ansvarar därmed för förvaltningen av stiftelsen. Något formellt beslut om utdelning har inte fattats av Folkhögskolestyrelsen för utdelningar under 2016, utan beslut om utdelning har fattats på tjänstemannanivå.

Av tidigare beviljat anslag<sup>3</sup> till Skol IF, Tärnaby för renovering och inköp av material till skidstugan kvarstår 424 kr, vilket redovisas som en skuld. Det kvarstående beloppet ska återföras till det egna kapitalet, efter att beslut fattats av folkhögskolestyrelsen (för Vindelns och Storumans folkhögskolor). Utöver detta redovisas kostnaden för revision år 2015 samt 2016 som en kortfristig skuld.

Under året 2016 har fonden redovisat en negativ avkastning på 8 750 kronor vilket beror på upptagna förvaltningskostnader. Stiftelsens tillgångar, vilka uppgår till 82 336 kr, har granskats mot besked ifrån bank. Fonden har under de senaste åren utdelat över 100 % av avkastningen, vilket medför att kriteriet för skattefrihet bedöms vara uppfyllt.

---

<sup>3</sup> Beviljades 2009.

Enligt vad som föreskrivs i Stiftelselagen och Bokföringslagen<sup>4</sup> skall stiftelsen upprätta en egen redovisning för transaktioner som sker under räkenskapsåret. Bokföring görs idag i landstingets affärssystem i ett "eget företag", skild från landstingets redovisning. Vår bedömning är att stiftelsen i och med detta åstadkommit att egen redovisning upprättas för Tärnaby skidhemsfond.

Vi har granskat upprättad årsredovisning samt verifierat redovisade tillgångar (inklusive redovisad avkastning) mot externa engagemangsbesked.

#### *laktagelser och bedömningar*

Vår bedömning av Tärnaby Skidhemsfonds verksamhet under 2016, är att fonden har bedrivit den verksamhet som föreskrivs i stadgarna.

Folkhögskolestyrelsen bör i efterhand bekräfta att fattade beslut är korrekta genom ett formellt protokollfört beslut.

Mot bakgrund av vad som noterats ovan är vår bedömning att årsredovisningen har upprättats i enlighet med gällande lag.

### **3.3. Stiftelser och fonder som inte är bokföringsskyldiga**

Vi har vid vår granskning identifierat vilka stiftelser som inte är bokföringsskyldiga och dessa beskrivs nedan. De ska enligt gällande regler i Stiftelselagen (3 Kap 2§) föra räkenskaper över belopp som har inbetalats till eller utbetalats av stiftelsen.

Räkenskaperna ska avslutas med en sammanställning för varje räkenskapsår, där det ska framgå tillgångar och skulder vid räkenskapsårets början och slut samt inkomster och utgifter under räkenskapsåret. I sammanställningen ska även anges värdet av stiftelsens tillgångar (marknadsvärde) vid räkenskapsårets slut.

Vid vår granskning har vi kontrollerat huruvida ovanstående följs.

#### *laktagelser och bedömningar*

Beträffande räkenskaper som ska föras över in- och utbetalningar under räkenskapsåret bokförs dessa från detta år på olika sätt för de olika stiftelser och fonder som inte är bokföringsskyldiga.

Från och med 2015 görs bokföring i landstingets affärssystem, men i ett "eget företag", skilt från landstingets redovisning för följande stiftelser och fonder:

- Samfond för bidrag till patienter vårdade vid NUS
- Stiftelsen Johan Albert Marklunds fristängsfond
- Willy Landsbergs stiftelse
- Kempefondens slöjdlinje

---

<sup>4</sup> Stiftelselagen (1994:1220) 3 Kap. 1-2§§ samt Bokföringslagen(1999:1078) 2 Kap. 3§

Vår bedömning är att förvaltaren med denna ändring har åstadkommit att egen redovisning upprättas för respektive stiftelse och fond.

### **3.3.1. Kempefondens slöjdlinje**

Tillgångar uppgår på balansdagen 2016-12-31 till 521 566 kronor enligt bokföringen och har stämts av mot bankbesked. Kortfristiga skulder för upplupen revisionskostnad avseende 2015 ligger kvar med totalt 8 750 kronor per balansdagen, då någon faktura inte erhållits. Under året har fonden inte redovisat någon avkastning och ingen utdelning har skett under året.

#### *lakttagelser och bedömningar*

Vår granskning har inte föranlett några noteringar.

### **3.3.2. Willy Landsbergs stiftelse**

Stiftelsens tillgångar uppgår enligt balansräkning per 2016-12-31 till 522 042 kr<sup>31</sup> och är avstämda mot bankbesked. Kortfristiga skulder för upplupen revisionskostnad avseende 2015 ligger kvar med totalt 8 750 kronor per balansdagen, då någon faktura inte erhållits. Under året har dessutom upplupna revisionskostnader för 2016 redovisats med motsvarande belopp. Under året har fonden redovisat finansiella intäkter om 598 kronor samt förvaltningskostnader om 9 453 kronor. Inga beslut om utdelning har fattats under året.

#### *lakttagelser och bedömningar*

Vår granskning har inte föranlett några noteringar.

### **3.3.3. Samfond för bidrag till patienter vårdade vid Norrlands Universitetssjukhus**

Stiftelsens tillgångar uppgår till 207 402 kronor per balansdagen 2016-12-31 och är avstämda mot bankbesked. Kortfristiga skulder för upplupen revisionskostnad avseende 2015 ligger kvar med totalt 8 750 kronor per balansdagen, då någon faktura inte erhållits. Under året har dessutom upplupna revisionskostnader för 2016 redovisats med motsvarande belopp. Under året har fonden redovisat 151 kronor i avkastning och 8 750 kronor i förvaltningskostnader. Ingen utdelning har skett under året.

#### *lakttagelser och bedömningar*

Vår granskning har inte föranlett några noteringar.

### **3.3.4. Stiftelsen Johan Albert Marklunds frisängsfond**

Stiftelsens tillgångar uppgår till 51 167 kronor per 2016-12-31 och är avstämda mot bankbesked. Kortfristiga skulder för upplupen revisionskostnad avseende 2015 ligger kvar med totalt 8 750 kronor per balansdagen, då någon faktura inte erhållits. Under året har dessutom upplupna revisionskostnader för 2016 redovisats med motsvarande belopp. Under året har stiftelsen redovisat 8 kronor i avkastning och 8 750 kronor i förvaltningskostnader. Ingen utdelning har skett under året.

#### *lakttagelser och bedömningar*

Vår granskning har inte föranlett några noteringar.

## 4. Bedömning

Nedan redovisas vår bedömning utifrån uppställda revisionsfrågor samt de synpunkter och rekommendationer som framkommit vid granskningen.

### 4.1. Bedömning revisionsfrågor

*Fråga 1 Har förvaltaren upprättat en årsredovisning alternativt sammanställning för var och en av stiftelserna och fonderna i enlighet med vad stiftelselagen föreskriver?*

Ja.

*Fråga 2 Uppfyller verifikat de krav som Bokföringslagen ställer (gäller för bokföringsskyldiga stiftelser) respektive vad som följer av god redovisningssed för övriga (räkenskaper över in- och utbetalningar för ej bokföringsskyldiga stiftelser)?*

Ja.

*Fråga 3 Vilken avkastning har stiftelserna och fonderna haft för året och över den senaste femårsperioden?*

Avkastningen varierar under 2016 och nettoavkastningen är negativ för samtliga stiftelser beroende på att administrativa kostnader debiterats (se tabell 1 och 2).

Vid vår granskning har vi inga noteringar gällande avkastningen mot bakgrund av debitering av administrativa kostnader samt den låga marknadsräntan.

*Fråga 4 Har någon utdelning av stiftelsemas och fondernas medel beslutats under året?*

Ja. Efter beslut från Länsstyrelsen har förvaltaren av Stiftelsen Tärnaby Skidhemsfond fått tillstånd att dela ut stiftelsens tillgångar för de ändamål bestämda för stiftelsen. Detta till följd av stiftelsens problem att främja sitt ändamål.

Detta har för 2016 resulterat i utdelningar om totalt 66 147 kronor i stiftelsen. Övriga stiftelser har ej delat ut några medel under året.

*Fråga 5 Finns dokumenterade beslut till utdelade belopp?*

Något formellt beslut om utdelning har ej fattats av Folkhögskolestyrelsen för Stiftelsen Tärnaby skidhemsfond, utöver det generella beslutet gällande förbrukning av stiftelsens tillgångar. Detta innebär att beslut om utdelning har fattats på tjänstemannanivå.

Enligt uppgift avser ansvarig och Folkhögskolestyrelsen att i efterhand bekräfta att dessa beslut är korrekta genom ett formellt protokollfört beslut. Vid rapportens avlämnande har inget sådant protokollfört beslut inkommit till oss.

Då stiftelsemas utdelningsmöjligheter består i stiftelsens nettoavkastning har den negativa avkastningen resulterat i ett beslut från Landstingsstyrelsen om att ingen utdelning ska göras för Samfund för bidrag till patienter vårdade vid NUS och Willy Landbergs stiftelse. För Johan Albert Marklunds frisängsfond har ingen behörig ansökan kommit in, varför någon utdelning inte genomförts.

*Fråga 6 Har utdelningen gjorts i enlighet med stiftelsernas stadgar?*

Vår bedömning är att beslutet att ej dela ut några medel från stiftelserna under 2016 är i enlighet med stadgarna. Gällande utdelningen i Stiftelsen Tärnaby Skidhemsfond är vår bedömning att även utdelade medel är i enlighet med stiftelsens stadgar.

*Fråga 7 Har förvaltaren säkerställt att tillräcklig utdelning av avkastningen gjorts för att upprätthålla skattefrihet för stiftelsen/fonden?*

Efter utförd granskning är det vår bedömning att tillräcklig utdelning för skattefrihet har gjorts.

*Fråga 8 Följer förvaltaren stiftelselagen i sin förvaltning av stiftelsema?*

Ja, förutom gällande placering av stiftelsernas tillgångar. Enligt stiftelseförvaltningens placeringsriktlinjer skall max 10 % av stiftelsernas eller fondernas tillgångar utgöras av likvida medel. Vid vår granskning har framkommit att samtliga stiftelsers/fonders tillgångar utgörs till 100 % av likvida medel vilket därmed går emot gällande riktlinjer.

*Fråga 9 Har årsredovisningar eller sammanställningar undertecknats av förvaltaren?*

Vid rapportens avlämnande har ännu ingen stiftelse eller fond undertecknats.

*Fråga 10 Övriga iakttagelser som är väsentliga för bedömningen av förvaltning och ansvarsfrihet.*

Inga övriga iakttagelser har gjorts.

#### **4.2. Våra rekommendationer**

Efter utförd granskning har vi följande rekommendationer/förslag till förbättringsåtgärder:

- ▶ Vad gäller Tärnaby Skidhemsfond bör folkhögskolestyrelsen i efterhand formellt bekräfta att dessa beslut är korrekta genom ett formellt protokollsfört beslut.
- ▶ Vad gäller placeringen av stiftelsernas tillgångar bör 90 % av tillgångarna omplaceras i lämpliga tillgångsslag för att uppnå placeringskraven i stiftelseförvaltningens placeringsriktlinjer.

Umeå den 17 mars 2017

Malin Westerberg Blom  
Auktoriserad revisor  
Certifierad kommunal revisor

Ellen Fransson

## Källförteckning

Stiftelselagen  
Bokföringslagen  
Huvudböcker ur Agresso för alla stiftelser och fonder  
Årsredovisning Tärnaby Skidhemsfond  
Resultat- och balansräkning Tärnaby Skidhemsfond  
Verifikationer Tärnaby Skidhemsfond  
Sammanställningar