



Delårsrapport per 2016-08-31

för

Norrlandstingens regionförbund

Innehållsförteckning

Inledning	3
<i>RAPPORTENS UTFORMNING.....</i>	<i>3</i>
Förvaltningsberättelse.....	3
<i>UTGÅNGSPUNKTER</i>	<i>3</i>
<i>AKTIVITETER ELLER HÄNDELSE SOM ÄR AV VÄSENTLIG BETYDELSE UNDER PERIODEN ELLER I ANSLUTNING TILL</i>	
<i>DELÅRSRAPPORTERINGEN.....</i>	<i>3</i>
<i>ORGANISATION</i>	<i>6</i>
<i>FÖRBUNDSREKONSTRUKTIONENS SAMMANSÄTTNING OCH SAMMANTRÄDEN</i>	<i>9</i>
<i>FÖRBUNDSSEKRETARIAT.....</i>	<i>9</i>
<i>ÅRSPLAN OCH UPPDRAGSUPPFÖLJNING</i>	<i>9</i>
<i>REVISORERNAS SYNPUNKTER I GRANSKNINGSRAPPORTER.....</i>	<i>10</i>
<i>VERKSAMHETSPLAN 2016-2018</i>	<i>10</i>
<i>KOMMENTARER TILL EKONOMISKT RESULTAT.....</i>	<i>10</i>
<i>GOD EKONOMISK HUSHÅLLNING OCH BALANSKRAVSRESULTAT.....</i>	<i>11</i>
Balanskravsutredning.....	12
Resultat- och balansräkning.....	12
Tillämpade redovisningsprinciper.....	13
Noter till resultaträkningen.....	14
Noter till balansräkningen.....	15

Inledning

Rapportens utformning

I enlighet med rekommendationer från Rådet för kommunal redovisning (RKR 22), lämnas i denna delårsrapport huvudsakligen information om särskilda händelser sedan senaste årsredovisningen presenterades.

Förvaltningsberättelse

Utgångspunkter

Landstingen i Norrbotten, Västerbotten och Västernorrland, samt Region Jämtland/Härjedalen har sedan 2005 ett gemensamt kommunalförbund, Norrlandstingens regionförbund (NRF). I den antagna förbundsordningen anges att regionförbundet ska vara ett samverkansorgan i norra sjukvårdsregionen för Norrlandstingen i syfte att tillvarata och utveckla gemensamma intressen inom hälso- och sjukvård, utbildning och forskning och därmed sammanhängande verksamheter.

Vidare anges att Norrlandstingen har ett gemensamt ansvar för beställning, planering och samordning av region- och rikssjukvård, utbildning och forskning utifrån ett behovs- och befolkningsperspektiv.

Regionförbundet har givits befogenheter att avtala om riks- och regionsjukvård. Sedan 2011-12-07 har regionförbundet också ansvar för Regionalt cancercentrum och befogenhet att besluta om den regionala utvecklingsplanen för cancervården, inklusive nivåstrukturerings inom cancervården på regional nivå. Budgetering och kostnadsansvar för region- och rikssjukvård ligger på respektive landsting. På folkhälsoområdet har förbundet enligt förbundsordningen ansvaret att ta fram strategiskt underlag för folkhälsoinriktade åtgärder i ett Norrlandsperspektiv.

Aktiviteter eller händelser som är av väsentlig betydelse under perioden eller i anslutning till delårsrapporteringen

Under den aktuella perioden har förbundets verksamhet i stort sett bedrivits enligt plan. Några aktiviteter som inte planerats har tillkommit. Aktiviteter och händelser som bedrivits av - och/eller påverkar förbundet under perioden beskrivs i det följande.

Avtal, riks- och regionsjukvård

- Vid sitt sammanträde 2014-12-02 § 63 beslutade Förbundsdirektionen om en ersättningsmodell för regionsjukvården vid NUS. Av den framgår bland annat att det ska genomföras en gemensam analys av regionvårdens ytterfall. Under föregående år diskuterades formerna för det arbetet. Under året har en första uppföljning och analys av ytterfallen genomförts och presenterats. Beredningsgruppen har fått i uppdrag att fortsätta att tillvarata de ytterligare specifika förslag som framkommit under arbetet.

- Vissa förtydliganden av den regionala ersättningsmodellen har skett under perioden. Ersättningsmodellen för vården vid Norrlands universitetssjukhus (NUS) innehåller både en fast och en rörlig ersättning. Det medför att viss vidareremittering från NUS behöver regleras i de fall då NUS på grund av kapacitetsbrist, vidareremitterar patienter inom ramen för regionvårdsavtalet. Med anledning av detta har Förbundsdirektionen fattat beslut om vissa förändringar i Avtal om regionvård från och med 2016-07-01. Ekonomidirektörerna har även enats om rutiner för dessa ärenden (NRF Dnr 067/16).
- I Avtal om regionvård 2016 framgår av punkt 4.1 att parterna har överenskommit om att utveckla en metod för jämförelse mellan universitetssjukhusen för kostnader på DRG-nivå för den vård som innehåller stora volymer av regionvård. Under perioden har ett förslag till metod tagits fram.
- Avtal har tecknats med Karolinska och Akademiska sjukhusen för perioden 2016-2018. Inom ramen för nuvarande avtal med Sahlgrenska universitetssjukhuset som löper t.o.m. 31 dec 2017, har Förbundsdirektionen beslutat om reviderade villkor för den ekonomiska bilagan från den 1 januari 2017.
- Avtalet med Norrbottens läns landsting om flerpartsbrygga för distanskontakter inom regionen har förlängts från 2016-01-01 tills vidare.
- Det regionala avtalet för verksamhetsförlagd utbildning (VFU) från 2014, har reviderats.
- Avtalet med Västerbottens läns landsting (NRF Dnr 033/16) om driften av RCC Norr, har reviderats med ett förtydligande i bilagan om overheadkostnader, samt former för den löpande uppföljningen.
- Förbundsdirektionens beslut 2016-04-19 § 33 med rekommendation till landstingen/regionen om förberedelser för regionbildning har överklagats till Förvaltningsrätten. Yttranden över inlagor har lämnats vid tre tillfällen.

Utredningar och projekt

- Regeringen har tillsatt en kommitté som har föreslagit en ny läns- och landstingsindelning. Av delbetänkandet som presenterades den 30 juni framgår bland annat att länet Norrland föreslås bildas den 1 januari 2019 (SOU 2016:48). Länet Norrland omfattar de fyra nordligaste länen. Eftersom en regionbildning kräver betydande förberedelser både inom politikområdet och för frågor som rör den praktiska funktionaliteten har NRF bidragit i ett inledande förberedelsearbete för ett eventuellt bildande av en större region under våren. Medlemslandstingen har tillsatt en projektorganisation för det fortsatta förberedelsearbetet som påbörjat sitt arbete efter sommaren. Förbundsdirektionen har även beslutat att NRFs kansli ska medverka i projekt-/samverkansorganisationens arbete.
- I samband med bland annat införandet av standardiserade vårdförlopp, har frågan om framtida kapacitet i regionen för positronemissionstomografi/computer tomografi, PET CT, aktualiserats. För att skapa faktaunderlag kring det framtida behovet i förhållande till kapacitet har en utredning tillsatts. Utredningen bedrivs via RCC Norr och inkluderar behov hos alla patientgrupper, således inte enbart inom cancerområdet.

- Förbundsdirektionen har beslutat att bedriva ett regionalt samverkansprojekt för utveckling av sjukvårdssystemet med Primärvården i fokus (NRF Dnr 009/16). Projektet ska skapa förslag till nytänkande och utvecklingsmöjligheter för regionens framtida primärvård. Dessa förslag kan bli ett underlag för beslutsfattare i landstingen i Norrbotten, Västerbotten, Västernorrland samt Region Jämtland Härjedalen, för utformning av uppdraget till utförare av primärvården och för eventuella åtgärder i den egna produktionen. Ett avtal samt finansieringsförbindelse för tjänsteköp av projektledare har även tecknats av medlemslandstingen.

Övriga aktiviteter

- FoUU-rådets och Kompetensförsörjningsrådets uppdrag har sammanförts. Det nya rådet benämns Regionalt Forum för samverkan inom Forskning, Utbildning och Innovation (FUI-rådet) (NRF Dnr 060/16). Ytterligare information framgår nedan under rubriken organisation.
- Beredningsgruppen fortsätter sitt arbete med att utforma anpassat stöd till chefsamråden.

Organisation

Kommunalförbundet har organiserats enligt den enklare formen med Förbundsdirektion som tillika är styrelse. Direktionen består av tre ledamöter och lika många ersättare från vart och ett av de fyra regionlandstingen. Ett arbetsutskott med fem ledamöter, inklusive ordförande, 1:e och 2:e vice ordförande, har utsetts inom Förbundsdirektionen. Förbundsdirektionen har också utsett politiska referensgrupper för områdena folkhälsa och forskning.

Landstingsdirektörerna deltar som respektive landstings högsta tjänstemän vid såväl Förbundsdirektionens som arbetsutskottets sammanträden enligt KL 5 kap 21 § om rätt och skyldighet för annan än ledamot att delta i överläggningarna men inte i besluten.

Kostnaderna för regionförbundets verksamhet täcks enligt förbundsordningen genom bidrag från Norrlandstingen om de inte täcks på annat sätt. Bidragen fördelas i förhållande till folkmängden i respektive län. Varje landsting har också vid varje tidpunkt andel i regionförbundets tillgångar och skulder i förhållande till det bidrag som tillskjutits förbundsverksamheten.

För revision av kommunalförbundet finns fyra revisorer, en från respektive landsting. Varje landstings fullmäktige behandlar förbundets årsredovisning och revisionsberättelse samt beslutar om ansvarsfrihet ska beviljas.

För beredning av ärenden, verkställande av beslut och förvaltningsuppdrag i övrigt för regionförbundet finns en verkställande tjänsteman, förbundsdirektören, som leder arbetet vid förbundets sekretariat. Beredningsorgan för Förbundsdirektionen är beredningsgruppen med en tjänsteman från respektive landsting och förbundsdirektören, samt för frågor inom cancervården styrgruppen för Regionalt cancercentrum Norr (RCC Norr).

För det gemensamma folkhälsoarbetet finns ett folkhälsosamråd med en tjänsteman från respektive landsting, som har som uppgift att bereda folkhälsofrågorna i ett Norrlandsperspektiv och som ska säkerställa samband mellan landstingets styrdokument och det regionala arbetet. Folkhälsosamrådet utgör också expertstöd till den politiska referensgruppen för folkhälsofrågor.

Förbundsdirektionen beslutade 2016-06-01 § 52 att FoUU-rådets och Kompetensförsörjningsrådets uppdrag ska sammanföras och utvecklas. Det nya forumet benämns Regionalt samråd för samverkan inom Forskning, Utbildning och Innovation (FUI-rådet) (NRF Dnr 060/16). Förändringen innebär att ett mer strategiskt inriktat samrådsorgan inrättas och att innovationsfrågor får ytterligare betydelse. FUI - rådet består av en till två ledamöter från landstingen i Norrbotten, Västerbotten, Västernorrland och Region Jämtland Härjedalen, förbundsdirektören för Norrlandstingens regionförbund (NRF), en företrädare för Umeå Universitet, Luleå Tekniska universitet, Mittuniversitetet, chefen för RCC Norr. Rådet adjungerar kompetens vid behov. Ordförandeskapet roterar årsvis mellan landstingen. Det landsting som står på tur kan överlåta sitt ordförandeår till ett annat landsting eller till NRF. Förändringen innebär sannolikt behov av inrätta arbetsgrupper för mer operativa samverkansfrågor.

De regionala medicinska chefsamråden inom 17 olika specialiteter/verksamhetsområden består av verksamhetscheferna/motsvarande från regionlandstingen, med Västerbottens representant som sammankallande. Inom tandvården finns ett chefsamråd för käkkirurgi.

För läkemedelssamordning finns ett läkemedelsråd med en tjänsteman från varje landsting. Sedan flera år har regionen haft en gemensam process för ordnat införande av nya läkemedel. Under 2015 har också en nationell process etablerats. Den regionala processen har anpassats till den nationella. Som stöd för sin försörjning med apoteksprodukter finansierar landstingen en regiongemensam resurs, bl.a. för statistik/uppföljning.

En regiongemensam samverkansgrupp för kunskapsstyrning bildades 2012 och en gemensamt finansierad koordineringsfunktion på tio procent inrättades till stöd för arbetet. Till följd av den mycket ökande aktiviteten vad gäller styrning med kunskap, har den stödfunktionen inför 2016 ökat till 15 procent. Den gemensamma funktionen för stöd i frågor om försörjning av apoteksprodukter har minskats från 60 procent till 55 procent.

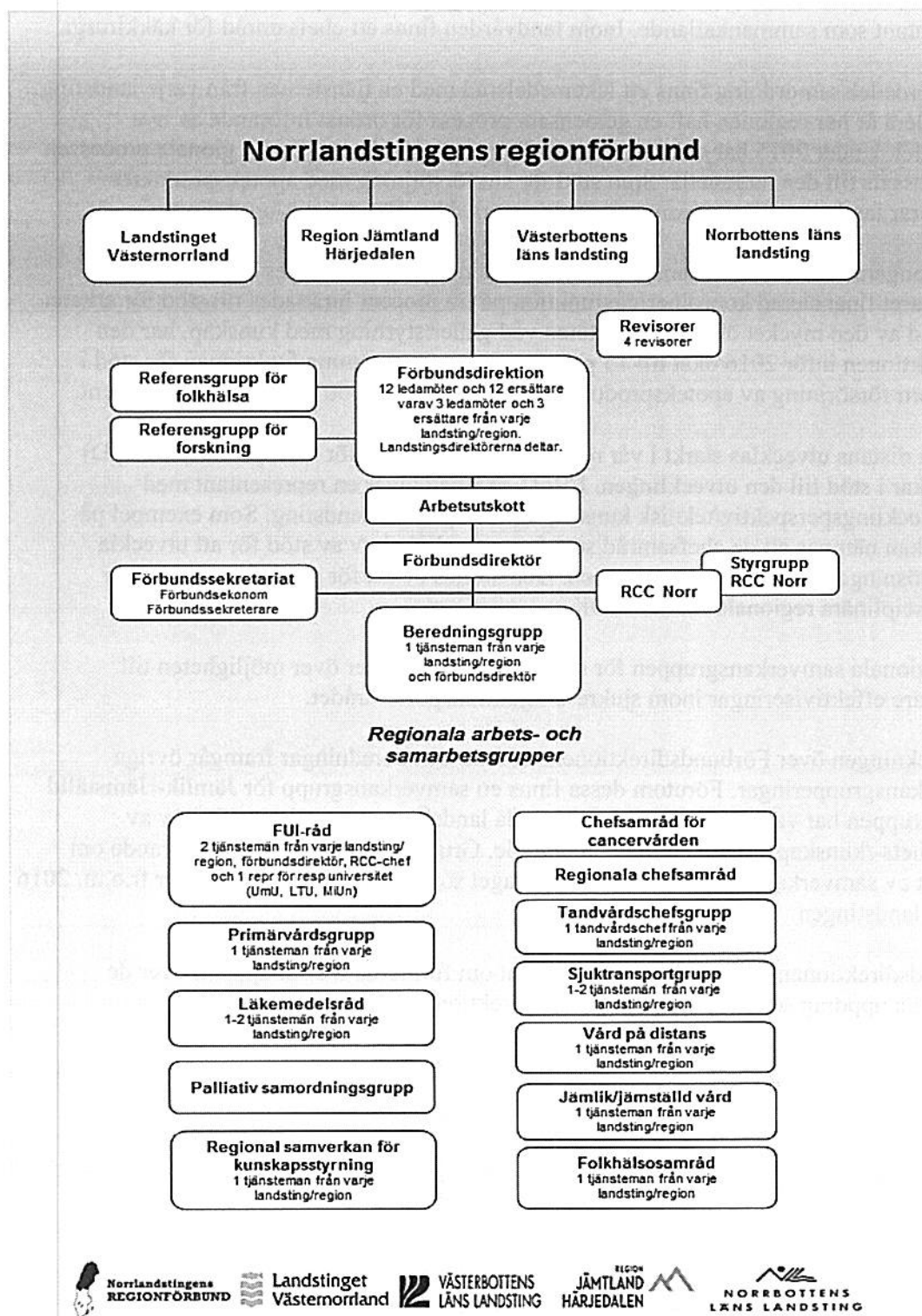
Vård på distans utvecklas starkt i vår region. Arbetsgruppen för vård på distans (VpD) samverkar i stöd till den utvecklingen. I VpD gruppen ingår en representant med vårdutvecklingsperspektiv/teknisk kunskap från respektive landsting. Som exempel på arbetet kan nämnas att de chefsamråd som har uttryckt behov av stöd för att utveckla distanslösningar får assistans av gruppen. Den anlitas också för att förbättra arbetet i multidisciplinära regionala ronder MDK.

Den regionala samverkansgruppen för sjuktransportfrågor ser över möjligheten till ytterligare effektiviseringar inom sjukrese-/sjuktransportområdet.

I Förteckningen över Förbundsdirektionens utskott och beredningar framgår övriga samverkansgrupperingar. Förutom dessa finns en samverkansgrupp för Jämlik-/Jämställd vård. Gruppen har varit verksam sedan 2013 då landstingen uttryckte ett behov av erfarenhets-/kunskapsutbyte inom detta område. Gruppen diskuterar för närvarande om behovet av samverkan utbytte kvarstår. Uppdraget som sammankallande roterar fr.o.m. 2016 mellan landstingen.

Förbundsdirektionen har under året tagit beslut om formerna för sin uppsikt över de nationella uppdrag som utgår från Förbundsdirektionen.

En samlad bild av regionförbundets organisation framgår nedan.



Förbundsdirektionens sammansättning och sammanträden

Förbundsdirektionen har under perioden bestått av följande ledamöter och ersättare:

Västernorrland

Ledamöter

Erik Lövgren (s)
Ewa Back (s)
Per Wahlberg (m)

Ersättare

Ninni Smedberg (mp) fr om 2016-04-28
Linnea Stenklyft (s) t o m 2016-04-27
Kenneth Challis (v)
Hans Hedlund (c)

Västerbotten

Ledamöter

Peter Olofsson (s)
Karin Lundström (s)
Nicklas Sandström (m)

Ersättare

Harriet Hedlund (s)
Liselotte Olsson (v)
Ewa-May Karlsson (c)

Region Jämtland-Härjedalen

Ledamöter

Ann-Marie Johansson (s)
Susanne Wallner (m)
Elin Lemon (c)

Ersättare

Bengt Bergqvist (s)
Christer Siwertsson (m)
Anna Hildebrand (mp) t o m 2016-06-13
Anton Nordqvist (mp) fr om 2016-06-14

Norrbotten

Ledamöter

Maria Stenberg (s)
Glenn Berggård (v)
Mattias Karlsson (m)

Ersättare

Anders Öberg (s)
Agneta Granström (mp)
Dan Ankarholm (ns)

Direktionens arbetsutskott har bestått av; Maria Stenberg Norrbottens läns landsting, ordförande, Erik Lövgren Landstinget Västernorrland, Peter Olofsson Västerbottens läns landsting, Ann-Marie Johansson Region Jämtland Härjedalen samt Per Wahlberg Landstinget Västernorrland.

Förbundsdirektionen och arbetsutskottet har under perioden haft tre sammanträden vardera.

Förbundssekretariat

Förbundssekretariatet bemannas i nuläget av tre årsarbetskrafter. Två årsarbetskrafter har anställning hos förbundet, förbundsdirektören och förbundsekonom. En årsarbetskraft, förbundssekreteraren, utgörs av ett tjänsteköp av VLL.

Förbundsdirektören har meddelat att hon avser avsluta sin anställning 2016-12-31. Arbetsutskottet ansvarar för rekrytering av ny förbundsdirektör med information senast till Förbundsdirektionens sammanträde 2016-09-21.

Årsplan och uppdragsuppföljning

En förteckning över Förbundsdirektionens uppdrag för fortlöpande uppdragsavstämning redovisas vid varje Förbundsdirektion.

Revisorernas synpunkter i granskningsrapporter

En kommentar som revisionen meddelade till följd av sin granskning av delårsrapporten per 2015-08-31 var att NRF bör utarbeta förslag till finansiella mål för god ekonomisk hushållning för förbundet. Förbundsdirektionen beslutade 2016-03-02 § 6 Dnr 010/16) om finansiella mål för NRF och riktlinjer för FOUU-rådet beträffande forskningsmedel.

För Visare Norr fanns i bokslutet för 2015 ett visst ackumulerat kapital. Det har uppstått av främst två orsaker. Återbetalning av ej förbrukade medel från tidigare beviljade anslag. Inför 2016 beslutades att ur anslaget avsätta en summa om 450 tkr, för att starta projektsamordning vid Forum norr. Utlysningen minskades således med motsvarande belopp. Endast hälften av den summan behövde nyttjas. NRF rekommenderades med anledning av detta att utreda om projektmedel ska återföras till finansiärerna. De åtgärder som FoUU-rådet vidtagits är följande. Inför annonsering av anslaget för 2017 har till den utlysta summan fogats delar av det ackumulerade kapitalet, som en kompensation för att anslaget för 2016 minskades. Därutöver förhåller sig FoUU rådet till det finansiella riktmärke för anslaget som Förbundsdirektionen beslutade. Om medel utöver detta mål ackumuleras läggs större del av överskjutande belopp till nästa års utlysning.

Verksamhetsplan 2016-2018

Regionförbundets verksamhetsplan för 2016- 2018 godkändes vid Förbundsdirektionen 2015-08-28.

Kommentarer till ekonomiskt resultat

Periodens resultat

Periodens resultat är 79 tkr (avvikelse mot budget är -134 tkr). I resultatavvikelsen jämfört med budget ingår särskilda kostnader för förberedelsearbete inför projektet Primärvården i fokus å ca 225 tkr för perioden 1 februari – 15 mars.

Bland övriga faktorer som påverkar periodens resultat jämfört med budget kan nämnas en faktura för revision 2014 å 148 tkr (påverkar ca 100 tkr under perioden) som inte motsvarades av uppbokad kostnad, utan påverkat periodens resultat. Personalkostnaderna visar också en negativ avvikelse på totalt 70 tkr, huvudsakligen beroende på att den årliga pensionspremien för pensionsvalet å 66 tkr inte budgeterats fullt ut för 2016. Positiva avvikelser jämfört med budget konstateras bl.a. i form av att förre förbundsekonomens tjänster inte behövde tas i anspråk så som förmodat under årets början (budgeterat till 50 tkr), samt att kostnader för resor och biljetter haft en positiv avvikelse på 35 tkr.

Prognos till årets slut

Till följd av att vissa kostnader under andra halvåret erfarenhetsmässigt inte kommer att uppgå till sitt budgeterade värde prognosticeras ett resultat om +- 0 kr till årets slut. Om utfallet för höstens kostnader skulle bli annorlunda än tidigare års utfall för samma period kan dock resultatet bli negativt.

Prognosen innehåller även vissa övriga risker. Kostnadmässiga effekter av rekrytering av ny förbundsdirektör är vid rapporteringstillfället inte helt kända. Vissa utbildningsinsatser för såväl förbundsekonom som förbundssekreterare kan bli aktuella under hösten. Mot

bakgrund av den redovisade osäkerheten i prognosen, rekommenderas Förbundsdirektionen besluta att nyttja det egna kapitalet upp till 200 tkr för att täcka ett eventuellt underskott i förbundsverksamheten.

NRF har även tagit del av RCC Norrs prognostiserade resultat som uppgår till +/-0 kr.

God ekonomisk hushållning och balanskravsresultat

Förbundets finansiella mål 2016 enligt beslut i Förbundsdirektionen 2016-03-02 § 6

- NRF ska, om inte annat beslutas i Förbundsdirektionen, uppvisa ett resultat där intäkterna överstiger kostnaderna.
- För att ha möjlighet att hantera oförutsedda ekonomiska händelser ska det egna kapitalet ej understiga 1 000 000 kr.
- Investeringar ska finansieras utan extern upplåning.
- För att upprätthålla en god likviditet ska saldot på bankkontot aldrig understiga 500 000 kr. Det innebär att större in- och utbetalningar måste planeras och att större utbetalningar ej ska verkställas innan likviditeten är avstämd mot detta mål.

Finansiella riktlinjebeträffande forskningsanslaget Visare Norr

Balanserade medel som härrör från Visare Norrs forskningsmedel ska ha en betalningsberedskap för ekonomiska avvikelser á 300 000 kr. Om det balanserade beloppet är större, kan FoUU-rådet, med ett särskilt beslut, betala ut beloppet som forskningsmedel det påföljande verksamhetsåret.

Bedömning av ekonomisk måluppfyllelse

- Regionförbundet bedömer att målet om att intäkterna ska överstiga kostnaderna kommer att nås. Intäkterna överstiger kostnaderna med 79 tkr per 2016-08-31. Det finns dock en viss osäkerhet i prognosen till året slut. Mot den bakgrunden föreslås Förbundsdirektionen fatta beslut om möjligheten att för 2016 disponera 200 tkr ur eget kapital.
- Regionförbundets bedöms uppnå målet om att det egna kapitalet ska överstiga 1 000 000 kr. Det egna kapitalet uppgår i delårsbokslutet till 2,5 Mkr.
- Regionförbundet planerar inte att göra några investeringar under året. Målet om att investeringar ska finansieras utan extern upplåning kommer därmed att uppnås. Regionförbundet har rutiner kring hur och när landstingen/regionen faktureras och när dessa fakturerar regionförbundet. Rutinerna säkerställer att likviditetsproblem inte ska uppstå. Regionförbundets saldo på bankkontot bedöms inte, vid något tillfälle under året, understiga 500 000 kr.
- Regionförbundet bedömer att målet för betalningsberedskapen för Visar Norrs forskningsmedel på 300 000 kr klaras. Visare Norr har medel motsvarande 814 tkr. FoUU-rådet har fattat beslut om att göra en extra utdelning på 200 tkr för 2017 års forskningsanslag enligt protokoll 2016-04-14 § 21. Medel för eventuellt ökade kostnader för IT-verktyg för ansökningar har dessutom, enligt samma protokoll reserverats.

För ytterligare information om resultat och ekonomisk ställning vid räkenskapsårets slut samt finansiering hänvisas till följande resultat- och balansräkning.

Balanskravsutredning

Resultat enligt resultaträkning	79
- Reducering av samtliga realisationsvinster	0
Årets resultat efter balanskravsjustering:	79
- Reservering medel till resultatutjämningsrese	0
Balanskravsresultat	79

Några balanskravsresultat att återställa från tidigare år finns ej.

Resultat- och balansräkning

RESULTATRÄKNING	Ack avvikelse		Årsbudget	Årsprognos	Utfall	
	Not	mot budget			2016-01-01 - 2016-08-31	2015-01-01 - 2015-08-31
Belopp i tusental kronor						
Verksamhetens intäkter	1	1	26 642	26 642	17 181	10 523
Verksamhetens kostnader	2	-135	-31 533	-31 533	-20 363	-13 157
Verksamhetens nettokostnader		-134	-4 891	-4 891	-3 182	-2 634
Bidrag från medlemmarna	3	0	4 891	4 891	3 261	3 178
Finansiella intäkter	4	0	0	0	0	0
Resultat		-134	0	0	79	543

BALANSRÄKNING	Not	2016-08-31	2015-12-31
Belopp i tusental kronor			
TILLGÅNGAR			
B. Omsättningstillgångar			
I Fordringar	5	451	6 054
II Bank		6 465	10 407
Summa omsättningstillgångar		6 916	16 461
SUMMA TILLGÅNGAR		6 916	16 461
EGET KAPITAL, AVSÄTTNINGAR OCH SKULDER			
A. Eget kapital			
I Varav periodens resultat/årets resultat	6	2 478	2 399
		79	495
C. Skulder			
II Kortfristiga skulder	7	4 437	14 062
Summa skulder		4 437	14 062
SUMMA EGET KAPITAL, AVSÄTTNINGAR OCH SKULDER		6 916	16 461
Panter och ansvarsförbindelser			
1. Panter och därmed jämförliga säkerheter			
		Inga	Inga
2. Ansvarsförbindelser			
		Inga	Inga
a. Pensionsförpliktelser som inte tagits upp bland skulderna eller avsättningarna			
	8		
b. Övriga ansvarsförbindelser			
		Inga	Inga

Tillämpade redovisningsprinciper

Allmänna redovisningsprinciper

Årsredovisningen är upprättad i enlighet med lagen om kommunal redovisning och rekommendationer från Rådet för kommunal redovisning vilket bl a innebär att:

Samma redovisningsprinciper tillämpas i delårsrapporten som i årsredovisningen.

Intäkter redovisas i den omfattning det är sannolikt att de ekonomiska tillgångarna kommer att tillgodogöras förbundet och intäkterna kan beräknas på ett tillförlitligt sätt.

Fordringar har upptagits till de belopp varmed de beräknas inflyta.

Tillgångar och skulder har upptagits till anskaffningsvärde där inget annat anges.

Periodiseringar av inkomster och utgifter har skett enligt god redovisningssed.

Förbundets pensionsförpliktelser hanteras via en försäkringslösning med KPA.

Noter till resultaträkningen

NOTER TILL RESULTATRÄKNINGEN	2016-08-31	2015-08-31
Not 1 Verksamhetens intäkter		
Återbet av ej förbrukade forskningsanslag	4	0
Erhållna bidrag Visare Norr	2 400	2 000
Erhållna bidrag RCC	8 000	8 000
Regiongemensam finansiering RCC	6 486	0
Fakturering videobrygga	225	523
Övriga intäkter	66	0
Summa	17 181	10 523
Not 2 Verksamhetens kostnader		
Forskningsanslag Visare Norr	-2 400	-2 000
Lämnade bidrag Regionalt cancercentrum	-14 486	-8 000
Kostnader för arbetskraft	-1 790	-1 436
Lokalkostnader inkl städning	-49	-37
Resor, kost och logi	-63	-78
Läkemedelsdagama	-100	0
Representation	-32	-24
Förbundsdirektionen	-80	-42
Revision	-347	-212
Administrationsavtal	-472	-311
Samverkansprojekt laboratoriemedicin	0	-175
Videobrygga NLL	-225	-524
Övrigt för förbundsverksamheten	-319	-319
Summa	-20 363	-13 157
Not 3 Bidrag från medlemmarna		
Landstinget Västernorrland	898	875
Region Jämtland Härjedalen	469	457
Västerbottens läns landsting	970	944
Norrbottens läns landsting	924	902
Summa	3 261	3 178
Not 4 Finansiella intäkter		
Ränteintäkt bankkonto	0	0

Noter till balansräkningen

NOTER TILL BALANSRÄKNINGEN	2016-08-31	2015-12-31
Not 5 Fordringar		
Kundfordringar	280	5966
Fordringar på skatteverket	111	70
Interimsfordringar	60	18
Summa	451	6 054
Not 6 Eget kapital		
Eget kapital vid årets ingång	2 399	1 904
Periodens resultat / årets resultat	79	495
Eget kapital vid årets utgång	2 478	2 399
Not 7 Kortfristiga skulder		
Leverantörsskulder	161	1 097
Källskatt	52	0
Avräkning skatter och avgifter	73	173
Ej uttagna semesterdagar inkl sociala avgifter	122	29
Upplupna sociala avgifter	38	0
Revision	217	354
Diabetetsprojektet	667	1 014
Visare Norr avräkning	814	704
Förbundsverksamhet	1 630	2 445
RCC Norr	0	4 712
Visare Norr	0	2 300
Administrativa avtal	0	492
Övriga interimsskulder	664	742
Summa	4 437	14 062
Not 8 Pensionsförpliktelser som inte tagits upp bland skulderna eller avsättningarna		
Norrlandstingens regionförbund har tecknat avtal med KPA om försäkringslösning.		
Premier inbetalda till KPA till och med augusti	246	218
Aktualiseringsgrad	100%	100%

§ 74 Delårsrapport per 31 augusti 2016 (Dnr 129/16)

Delårsrapport för perioden 1 januari till 31 augusti 2016 framgår av bilaga 74.

Förbundsdirektionen beslutar

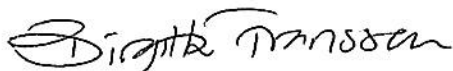
att godkänna delårsrapporten;

att fram till årets slut kan upp till 200 tkr disponeras ur eget kapital, för förbundets verksamhet;

att delårsrapporten översändes till landstingen/regionen; samt

att notera att delårsrapporten underhand översänts till revisorerna.

Rätt utdraget intygar:



Birgitta Fransson, Förbundssekreterare

Exp 2016-10-17 till registrator vid Norrbottens läns landsting, Västerbottens läns landsting, landstinget Västernorrland, Region Jämtland Härjedalen och till NRF revisorer:

NLL: Marita Björkman och Marie Lindblad

VLL: Christer Fessé och Richard Norberg

LVN: Mikael Gäfvert och Bo Basun

RJH: Viveca Asproth och Leif Gabrielsson

