

Hälso- och sjukvårdsnämnden

Resultatuppföljning personal september 2024

HSN AU 2024-10-10

- status inhyrd personal
- sjukfrånvaro
- process MU2024

Personalkostnadsutveckling R12

Förvaltning

2 Hälsa- och sjukvårdsförvaltningen

Område

Alla

Basenhet

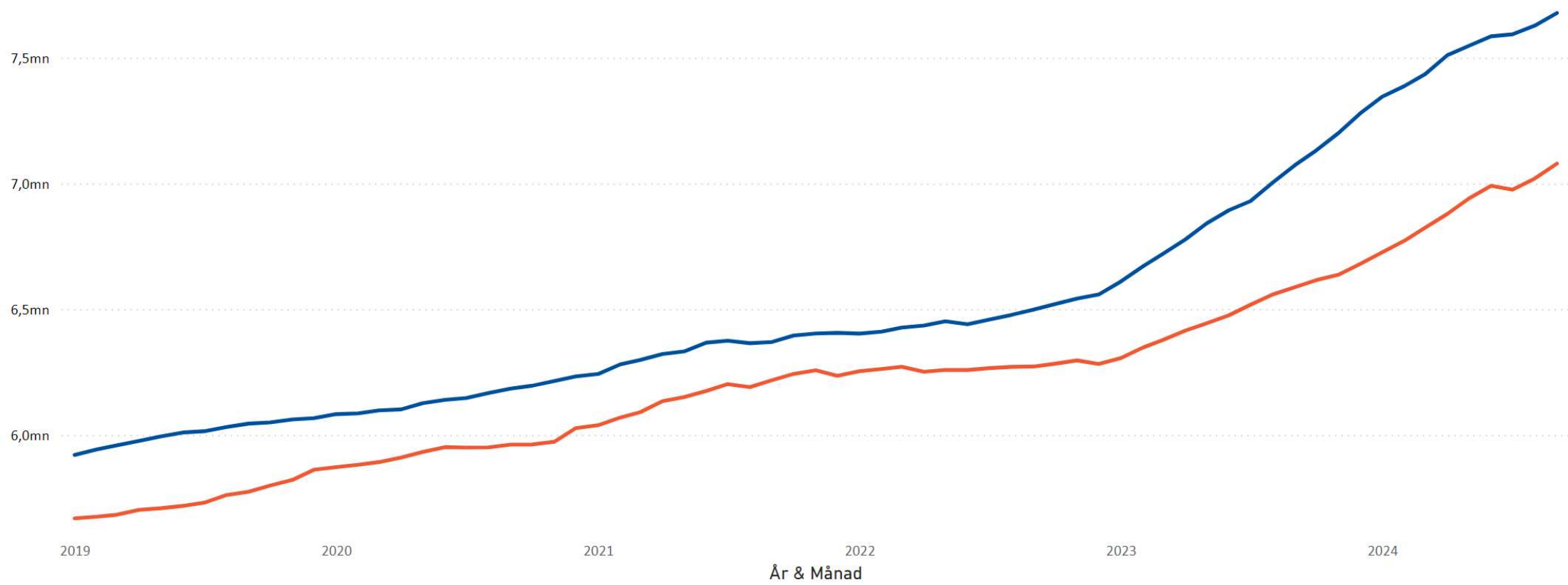
Alla

Kostnadsställe

Alla

Personalkostnadsutveckling R12

● Utfall R12 ● Budget R12

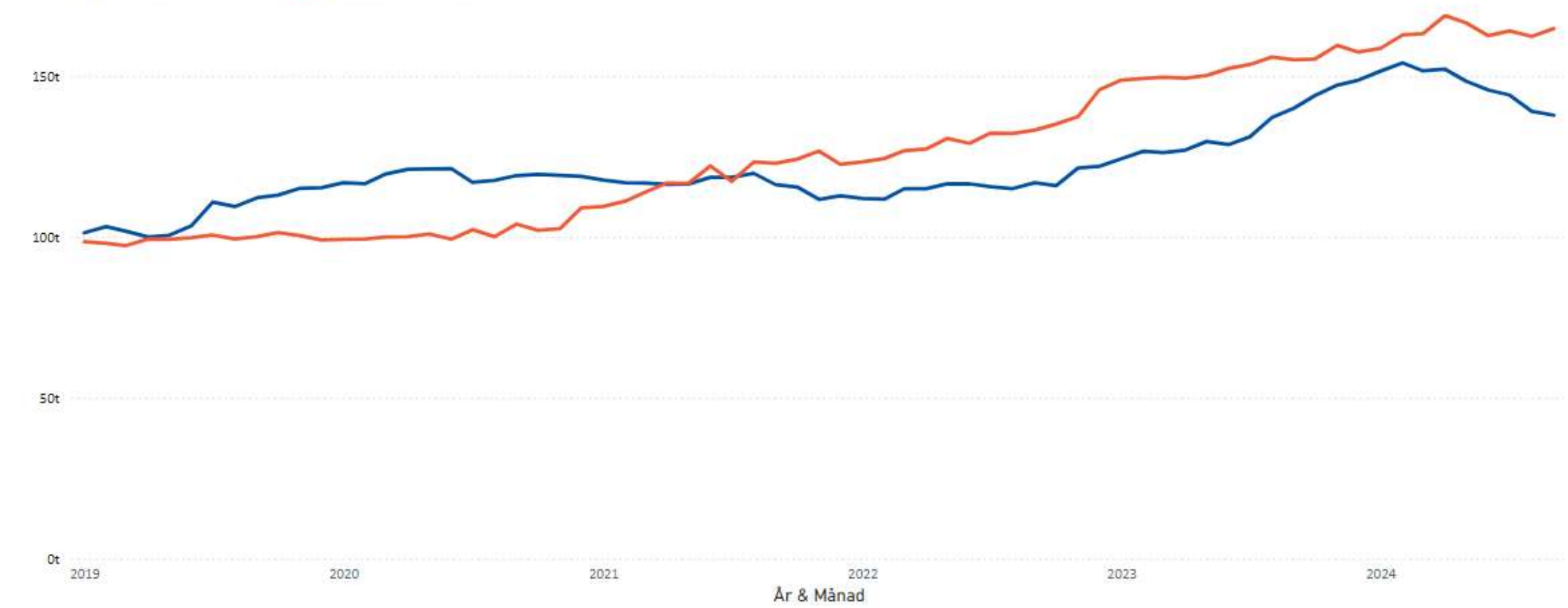


Kostnader Hyrpersonal R12

Område: Basenhet: Kostnadsställe: PersonalGrupp1:

Kostnader hyrpersonal R12 delområde

Delområde: ● 213 Primärvård verksamhet ● 214 Sjukhusvård verksamhet



Region Västerbotten – Kostnader HSF hyrpersonal – 2024

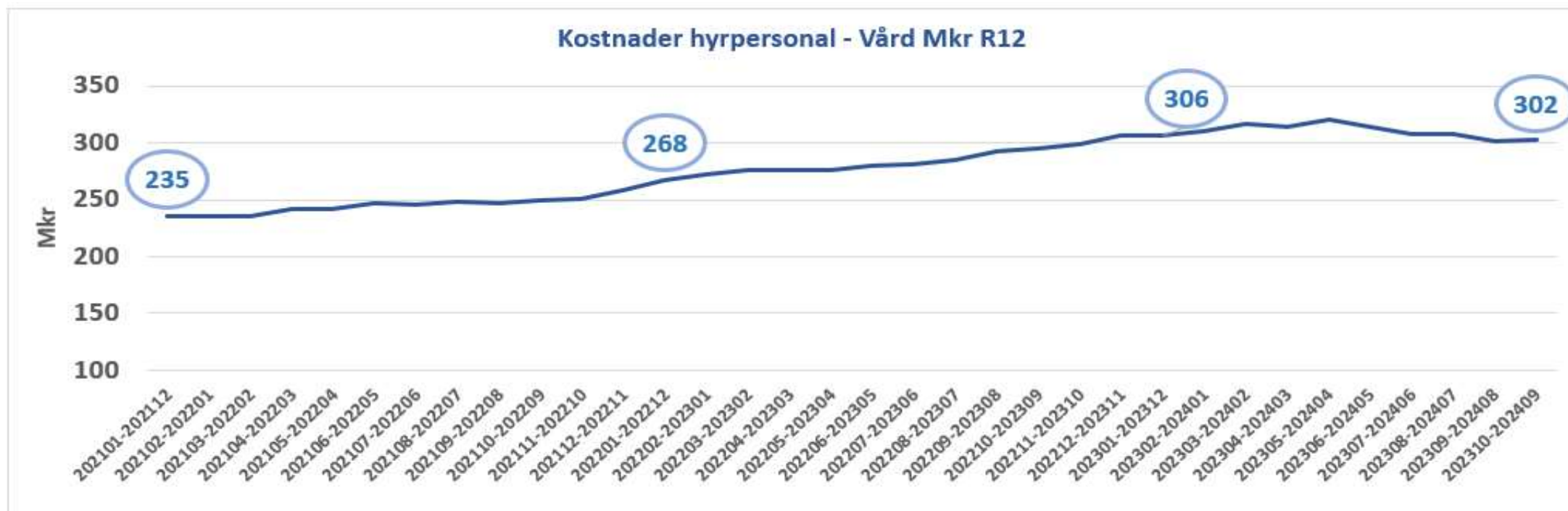
Köp hyrpersonal - ack september		Belopp i miljoner kronor			
		Utfall 2023	Utfall 2024	Förändring mkr	Förändring %
Region Västerbotten					
Primärvård	Läkare	-93,0	-87,6	-5,5	-6%
	Sjuksköterska	-15,2	-9,7	-5,4	-36%
Summa Primärvård		-108	-97	-11	-10%
Sjukhusvård	Läkare	-78,4	-84,3	5,9	7%
	Sjuksköterska	-33,4	-34,9	1,5	4%
Summa Sjukhusvård		-112	-119	7	7%
TOTALT		-220	-217	-4	-2%

**Kostnader (Mkr)
Jmf samma period 2023**

**Ssk/Barnmorsk: - 4,0 mkr
minskning 8,1 %**

**Läkare: + 0,4 mkr
ökning 0,4 %**

Region Västerbotten - Kostnader hyrpersonal R12 – 2021 - ack september 2024



Hyrkostnader i förhållande till SKR indikatorn max 2 %

Hyrkostnader	Hyrkostnader 2023	Hyrkostnader för att uppnå	
		max 2 %	Utöver 2 %
Primärvård	-149	-18	-131
Sjukhusvård	-157	-112	-45
Totalt	-306	-130	-176

Region Västerbotten - Kostnader hyrpersonal HSF – 2022-2024 september

Totala kostnader inhyrd personal (tkr)

MÅNAD	UTFALL 2022	UTFALL 2023	UTFALL 2024	DIFF 2023/2024
Totaler	267 594	306 011	216 849	
01 Jan	15 350	20 727	24 712	3 985
02 Feb	19 669	22 414	29 149	6 735
03 Mar	26 960	26 948	24 890	-2 059
04 Apr	21 554	22 105	28 230	6 124
05 Maj	23 479	27 001	20 809	-6 192
06 Jun	22 786	23 973	17 336	-6 638
07 Jul	17 551	21 202	21 340	138
08 Aug	22 806	31 110	24 359	-6 752
09 Sep	22 680	24 763	26 026	1 262
10 Okt	22 011	26 209	0	0
11 Nov	25 548	33 001	0	0
12 Dec	27 200	26 557	0	0
Ack Sep	192 834	220 244	216 849	-3 396

Varav Jourkostnader (tkr)

MÅNAD	UTFALL 2022	UTFALL 2023	UTFALL 2024	DIFF 2023/2024
Totaler	37 395	40 886	38 177	
01 Jan	2 214	3 032	3 364	333
02 Feb	2 415	5 983	4 542	-1 441
03 Mar	3 038	3 290	2 981	-309
04 Apr	3 443	3 074	4 849	1 776
05 Maj	2 680	288	2 718	2 430
06 Jun	4 562	3 993	3 322	-672
07 Jul	3 065	3 158	5 073	1 914
08 Aug	3 923	4 285	4 673	388
09 Sep	2 968	3 966	6 656	2 690
10 Okt	2 624	3 296	0	0
11 Nov	3 008	3 481	0	0
12 Dec	3 455	3 040	0	0
Ack Sep	28 307	31 069	38 177	7 107

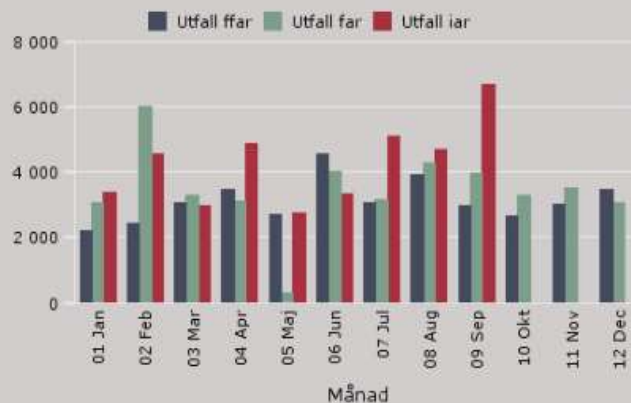
Köpta veckor

MÅNAD	UTFALL 2022	UTFALL 2023	UTFALL 2024	DIFF 2023/2024
Totaler	5 060	5 726	3 693	
01 Jan	286	422	448	25
02 Feb	381	417	528	110
03 Mar	527	500	422	-78
04 Apr	400	437	490	53
05 Maj	442	509	356	-152
06 Jun	388	435	294	-141
07 Jul	313	381	346	-35
08 Aug	413	581	410	-171
09 Sep	430	449	400	-49
10 Okt	446	486	0	0
11 Nov	504	612	0	0
12 Dec	531	498	0	0
Ack Sep	3 580	4 131	3 693	-438

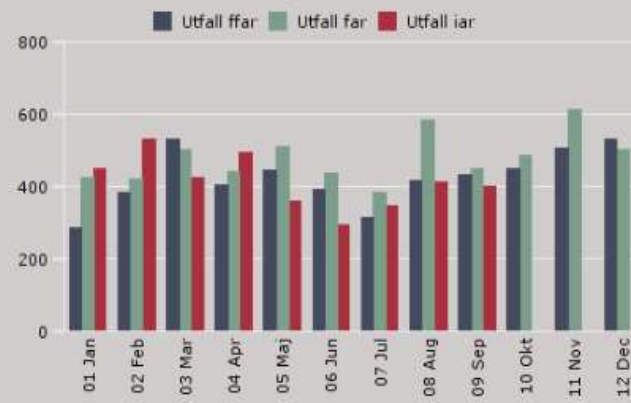
Kostnader inhyrd personal



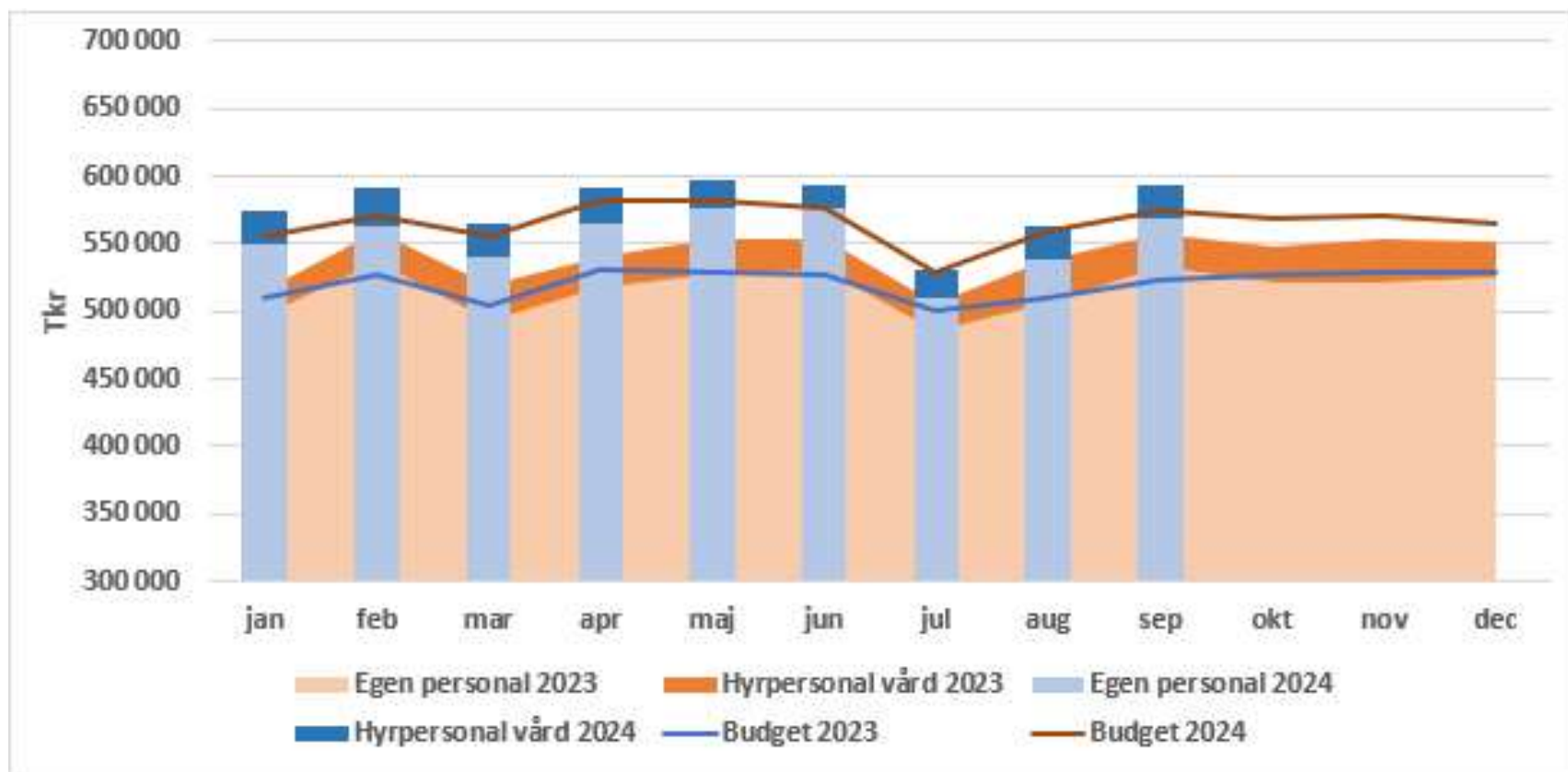
Jourkostnader



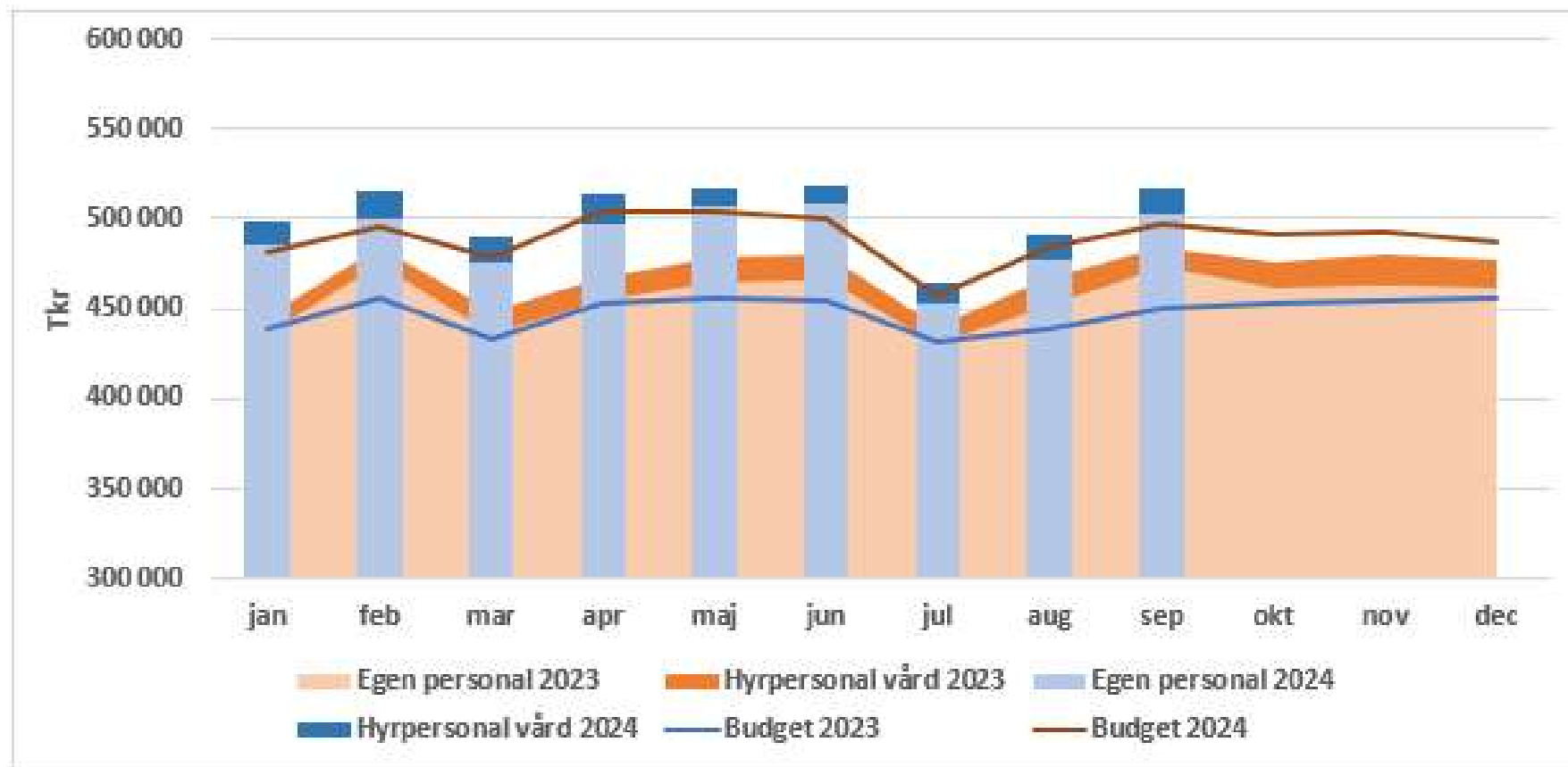
Köpta veckor



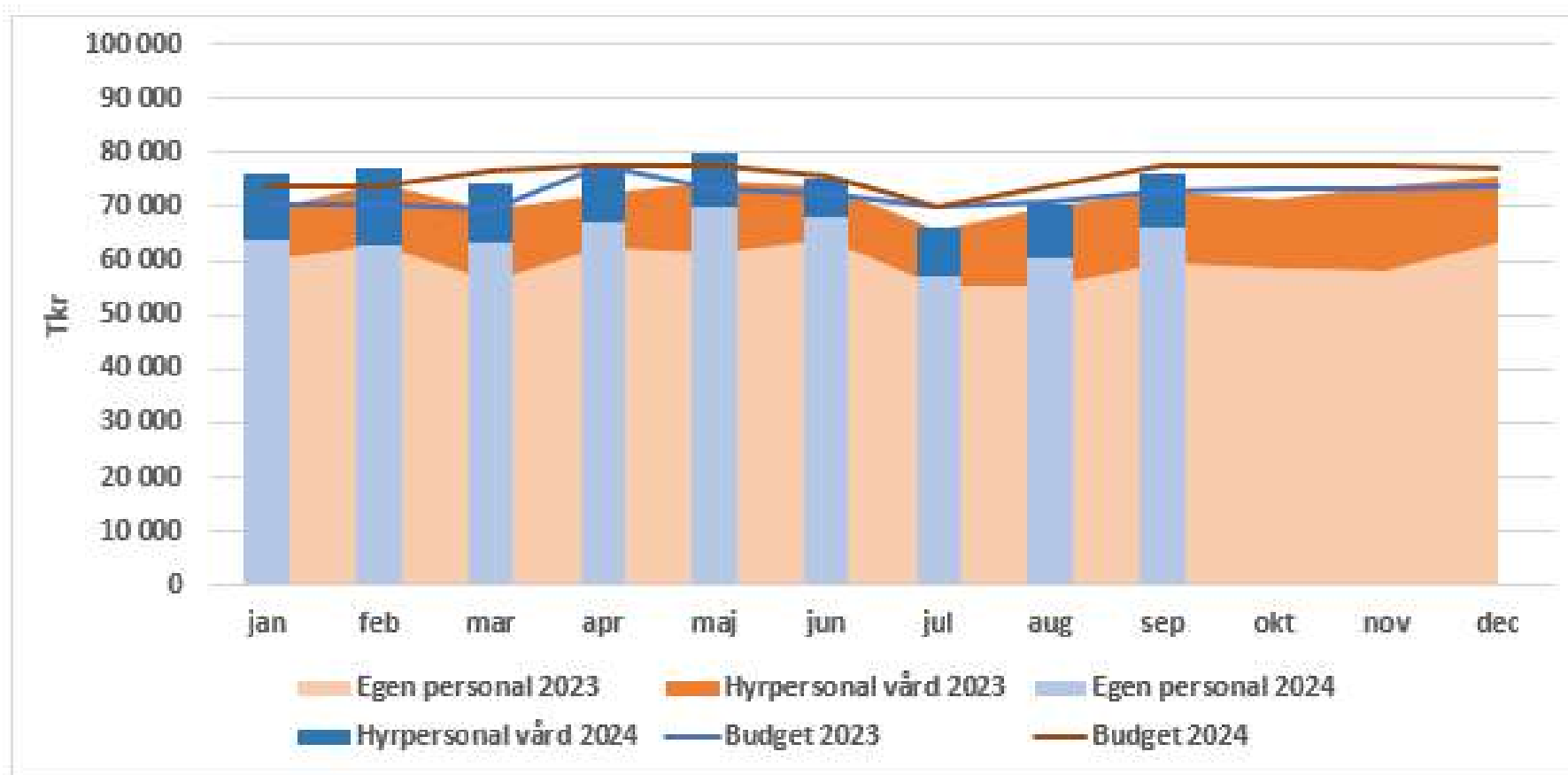
Personalkostnader HSF 2024 utfall och budget per mån jmf 2023 (Tkr)



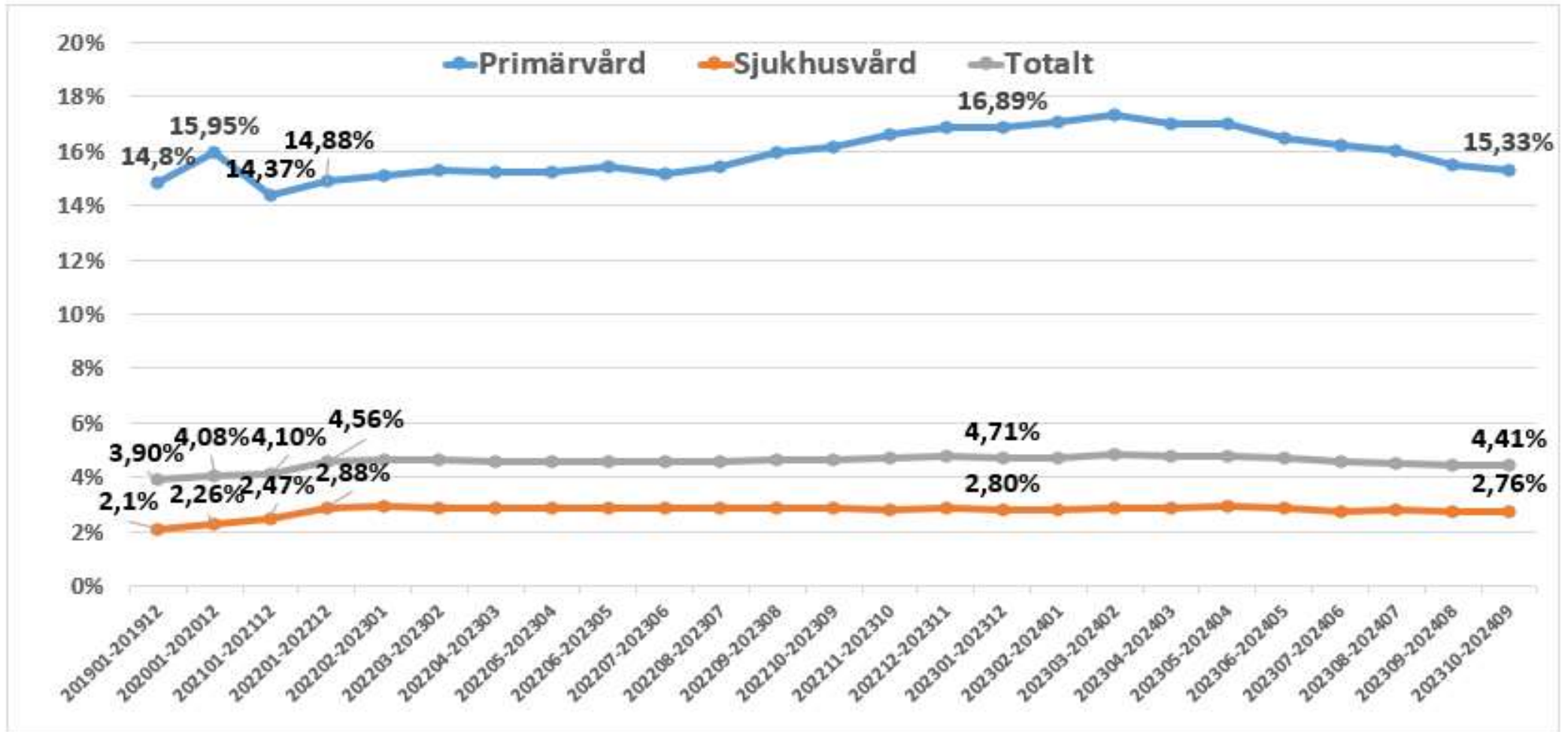
Personalkostnader HSF- sjukhusvård 2024 utfall och budget per mån jmf 2023 (Tkr)



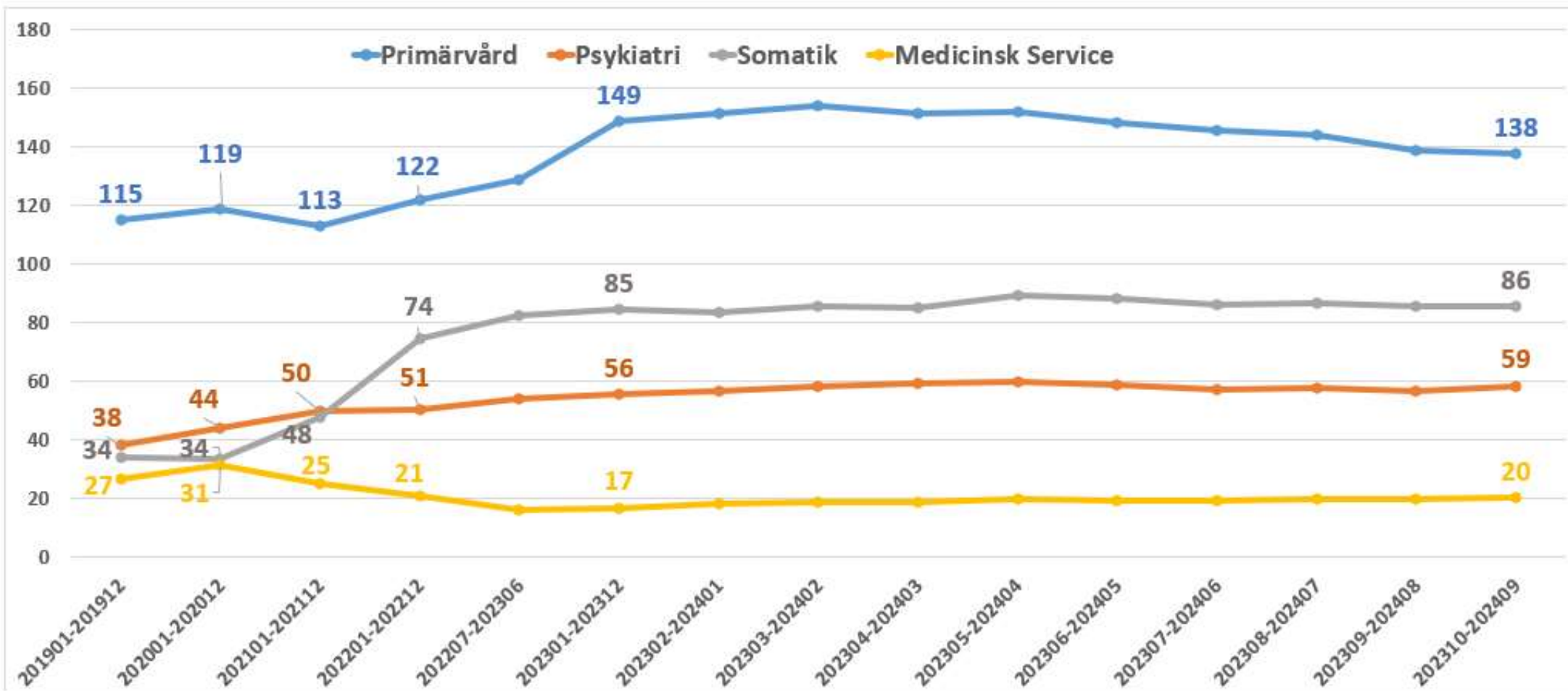
Personalkostnader HSF-Primärvård 2024 utfall och budget per mån jmf 2023 (Tkr)



Region Västerbotten Kostnaden för hyrpersonal/Kostnaden för vår egen personal R12 (SKR-mått)



Region Västerbotten Kostnaden för hyrpersonal R12 per område Mkr



Info från Bemlo

Information om 12a § uthyrningslagen och lokal hantering avseende att lämna anställningserbjudande

Bakgrund

Från och med 1 oktober 2022 finns nya ändrade regleringar i Lag (2012:854) om uthyrning av arbetstagare (uthyrningslagen) som syftar till att stärka inhyrda arbetstagarens anställningstrygghet.

- Arbetstagare som varit inhyrd i totalt mer än 24 månader, dvs på dag 721 under en period av 36 månader ska arbetstagaren erbjudas en tillsvidareanställning.
- Om arbetsgivaren inte har möjlighet, eller inte vill erbjuda en tillsvidareanställning, kan arbetsgivaren i stället utbetala en ersättning som motsvarar för den inhyrde arbetstagaren två aktuella månadslöner.
- Inhyrningen ska ha varit inom samma driftsenhet, dvs en geografiskt avgränsad verksamhet

Beslut om lokal tillämpning

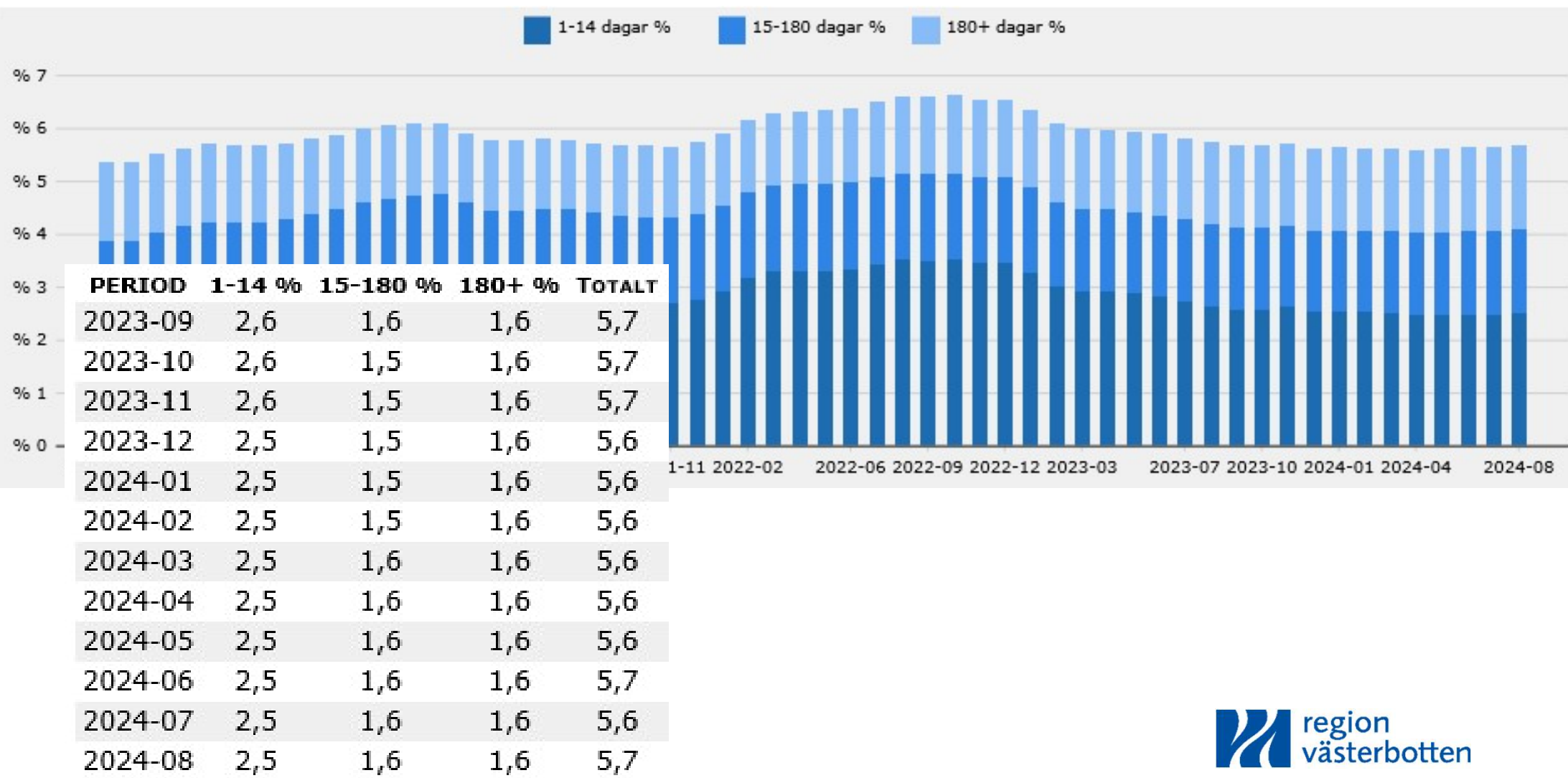
→ anställningserbjudande ska lämnas till samtliga inhyrda konsulter i hälso- och sjukvård som arbetar i våra verksamheter fram till och med den 30 april 2026.

Detta på grund av bristande möjligheter att kunna spåra kvalifikationstid som intjänats före det att systemstödet Bemlo infördes i april 2024

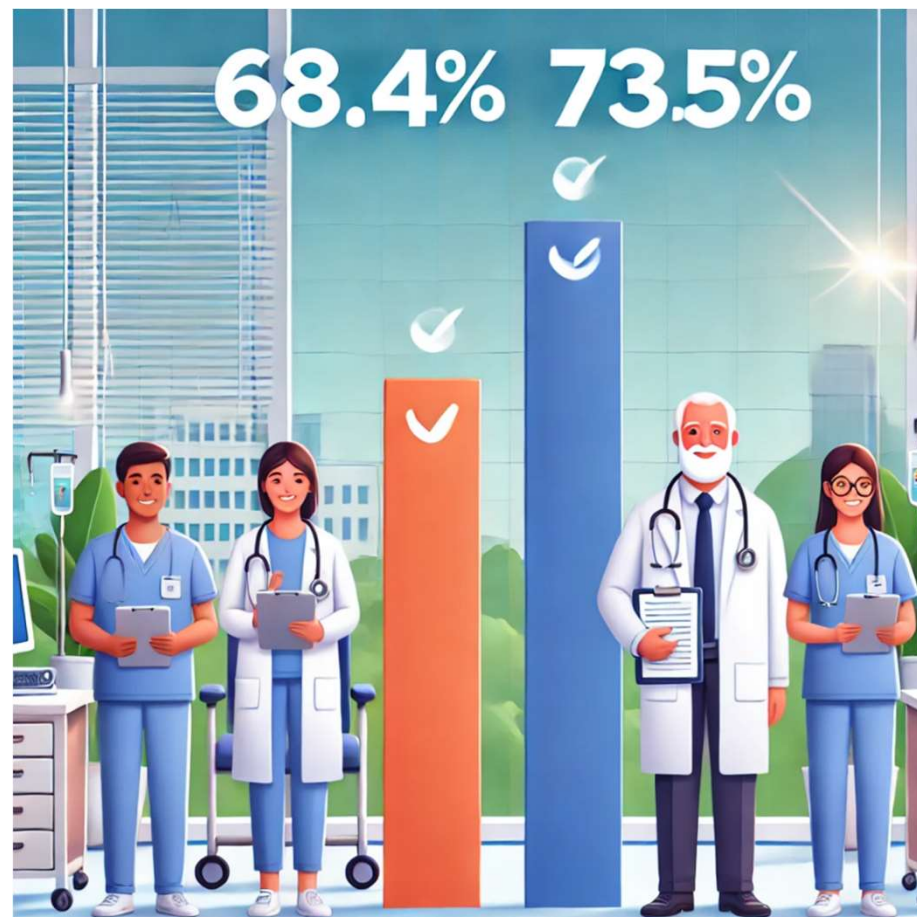
Då säkerställs att ingen konsult missat och att regionen riskerar att betala viten. Efter det kommer regionen kunna utgå från faktiskt kvalifikationstid och rutin kommer vara upprättad för det.

Sjukfrånvaro

HSN – Sjukfrånvaro R12 – ack 2024 augusti



Process MU2024



Inför resultatarbetet för årets medarbetarundersökning

- Rapporter beräknas vara klara i enkätportalen idag den 10 oktober
- Stödmaterial för olika nivåer i organisationen – vad gör man på varje nivå? Handboksmaterial finns på [intranätet](#).
- Partsgemensam arbetsgrupp har arbetat med att formulera en beskrivning av ansvar för de olika nivåerna
- Erbjudande: delta i forskningsprojektet ”Hälsa för hälsa” – aktivitet för att förbättra arbetsmiljöarbete på lokal nivå

Översikt: Process för att arbeta med MU-resultat



Nivå	Resultatarbete - vad ska man göra?
Regionövergripande	Följa upp mål och index - följa utvecklingen för Regionen som helhet. Input till arbetsmiljömål i Regionplan, Arbetsmiljöpolicy etc.
Förvaltning HSF	Följa upp mål och index - följa utvecklingen för HSF som helhet. Säkerställa SAM-process inom förvaltningen. Input till arbetsmiljömål i nämndplan, uppföljning av indikatorer
Områdesnivå HSF	Följa utvecklingen på områdesnivå, (index). Säkerställa SAM inom respektive område, inklusive chefers arbetsmiljö. Gemensamma åtgärder vid behov. Chefers arbetsmiljö - gemensamma åtgärder vid behov
Basenhet HSF	Analysera och följa upp resultat, sätta aktiviteter och åtgärder för chefers arbetsmiljö och eventuella gemensamma problem/behov. Delmål och gemensamma aktiviteter till VP/arbetsmiljö. Chefers arbetsmiljö - åtgärder
Enhet/avdelning/sektion	Analysera resultat, följa upp och skapa åtgärder på lokal nivå. Handlingsplan systematiskt arbetsmiljöarbete - risk- och friskfaktorer

Erbjudande: delta i projektet *Hälsa för hälsa*

- Pilotomgång har genomförts av 4 par (chef – skyddsombud)
- Forskningsprojektet är en effektstudie av en intervention som siktar in sig på samarbete mellan chef och skyddsombud, att tillsammans driva arbetsmiljöarbetet
- Upplägget är enligt ”Train-the-trainer”-princip - Interna resurser på Region Västerbotten utbildas för att leda interventionen.
- Interventionen ger chefen metoder och arbetsmaterial för att leda ett systematiskt arbetsmiljöarbete tillsammans med medarbetare. Designat i samarbete med Regionen, för att undvika dubbeljobb.