

# Hälsa- och sjukvårdsnämnden

*Resultatuppföljning ekonomi - maj 2024*

HSN 2024-06-19

# HSN – Verksamhetens nettokostnader (Mkr)

Region Västerbotten	Maj		Ackumulerat			Maj		Helår
	Avvikelse	Ack Utfall föreg år	Ack Utfall innev år	Ack Budget innev år	Avvikelse	Förändring utfall i %	Årsbudget	
<b>Verksamhetens intäkter</b>								
Patientintäkter	-2	104	121	134	-13	16,0 %	305	
Vårdintäkt inkl lab/rtg	16	720	770	750	20	7,0 %	1 798	
Tandvårdsintäkter	-3	121	123	142	-19	2,1 %	327	
Vårdvalet primärvård	-4	486	526	530	-4	8,1 %	1 290	
Försäljning av tjänster	0	105	93	97	-4	-11,2 %	229	
Övriga intäkter	14	221	257	210	47	16,5 %	362	
<b>Total</b>	<b>21</b>	<b>1 757</b>	<b>1 891</b>	<b>1 864</b>	<b>27</b>	<b>7,6 %</b>	<b>4 311</b>	
<b>Verksamhetens kostnader</b>								
Personal	-44	-3 147	-3 416	-3 169	-247	8,6 %	-7 148	
Övriga personalkostnader	-7	-45	-52	-40	-12	14,8 %	-89	
Läkemedel	-6	-479	-529	-532	4	10,3 %	-1 317	
Medicinskt o tandv mtrl	-17	-259	-289	-231	-58	11,4 %	-557	
Övrig direkt produktion	-5	-64	-82	-63	-19	28,6 %	-132	
Köp av verksamhet o tjänster	-8	-319	-336	-311	-25	5,1 %	-735	
Utomlänsvård	-11	-143	-161	-114	-47	12,5 %	-274	
Fastighetskostnader	0	-55	-57	-55	-2	3,4 %	-123	
IT/MT poster	0	-32	-34	-28	-6	7,1 %	-64	
Övriga poster	-7	-154	-153	-112	-41	-0,7 %	-262	
Avskrivningar m m	0	-1	-1	0	0	-27,7 %	-1	
<b>Total</b>	<b>-105</b>	<b>-4 699</b>	<b>-5 110</b>	<b>-4 655</b>	<b>-454</b>	<b>8,7 %</b>	<b>-10 703</b>	
<b>Total</b>	<b>-84</b>	<b>-2 942</b>	<b>-3 219</b>	<b>-2 792</b>	<b>-427</b>	<b>9,4 %</b>	<b>-6 392</b>	

## Förenklad beskrivning personalkostnader avvikelse mot budget

### Personalkostnader - underskott i budget 2024-05

Hyrläkare	50
Hyrsköterskor (inkl bmsk)	15
Jourkostnader	25
Ökad tillgänglighet (ersätts med intäkt)	10
COSMIC (kostnad bokförs personal, budget finns övr kostn)	20
Medservice ökad produktion (ersätts med intäkt)	31
Insatser covid (vaccination, test, smittspårn mm)	10
Heltidsanställning	5
Inskolning, vikarier, korttidsfrånvaro	46
Övertid, merkostnader	39
Tandvårdspersonal	-4
	<b>247</b>

Område	Årsbudget	Ack budget innev år	Ack utfall innev år	Ack diff +/-
Totaler	-7 147 679,6	-3 169 366,4	-3 416 265,4	-246 899,0
21 Förvaltningsövergripande verksamhet	-476 856,7	-233 518,4	-250 158,3	-16 639,9
22 Närsjukvård Södra Lappland	-320 087,2	-138 715,9	-162 614,9	-23 899,0
23 Närsjukvård Skellefteå	-703 493,0	-309 256,1	-335 472,5	-26 216,4
24 Närsjukvård Umeå	-1 790 777,4	-787 560,0	-886 049,3	-98 489,4
25 Länssjukvårdsområde 1	-1 652 381,1	-727 906,4	-771 529,0	-43 622,6
26 Länssjukvårdsområde 2	-1 835 233,6	-810 892,8	-852 766,5	-41 873,7
27 Tandvård	-368 850,6	-161 516,7	-157 674,8	3 841,8

# Resekostnader Uppdrag: Minska resekostnader 15 %

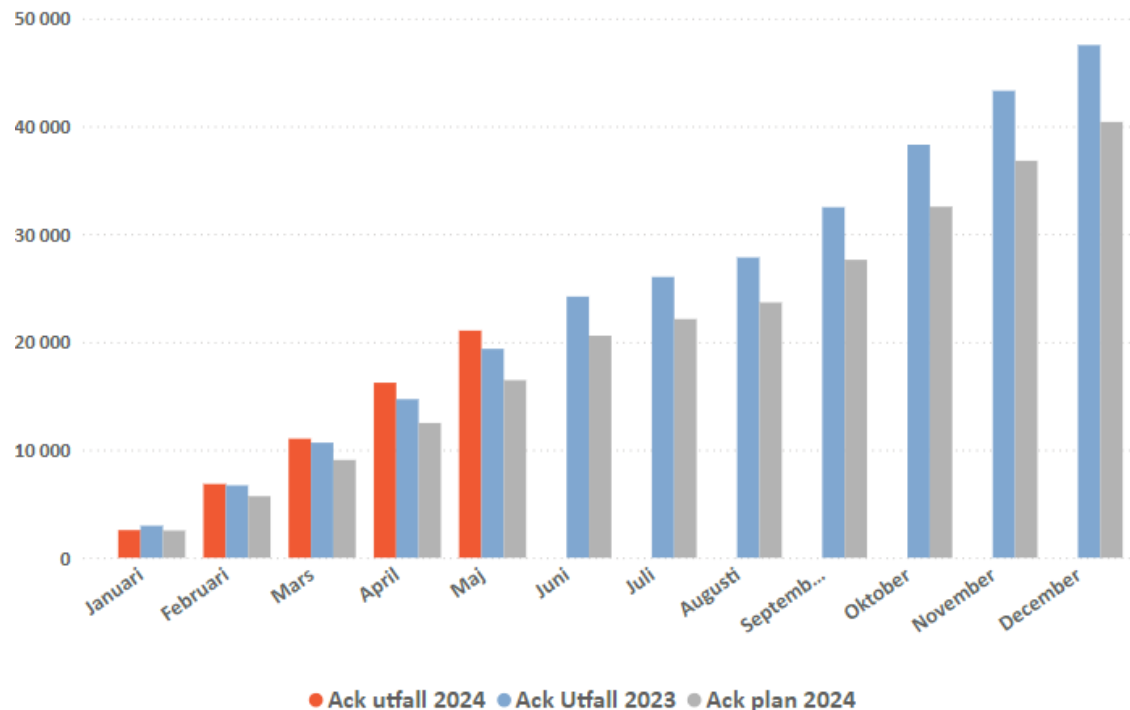
Belopp i tkr  
 Positiva tal = kostnader  
 Negativa tal (-) = intäkter

TKR



Månad	Ack utfall 2024	Ack Utfall 2023	Ack plan 2024
Januari	2 557	2 963	2 519
Februari	6 834	6 704	5 698
Mars	11 035	10 663	9 064
April	16 221	14 693	12 489
Maj	21 054	19 359	16 455
Juni		24 207	20 576
Juli		26 029	22 125
Augusti		27 835	23 660
September		32 487	27 614
Oktober		38 285	32 542
November		43 289	36 795
December		47 524	40 395
<b>Totalt</b>	<b>21 054</b>	<b>47 524</b>	<b>40 395</b>

Resekostnader Utfall jmf plan -15%



# Minskad administration

## Hälso- och sjukvårdsnämndens

### Månadsrapportering fullmäktigeuppdrag Prioritera och effektivisera administrativa flöden

Antal borttagna tjänster

Verksamhet	Totalt		Dec 2023	Jan 2024	Feb 2024	Mars 2024	Apr 2024	Maj 2024	Jun 2024	Ack antal	Procentuell
											uppfyllnad
HSF Ledning	1,0	Planerat	1,0	0,0	0,0	0,0	0,0	0,0	0,0	1,0	100,0%
		Utfall	1,0	0,0	0,0	0,0	0,0	0,0		1,0	
HSF stab	4,0	Planerat	0,0	0,5	0,0	0,8	0,0	1,0	0,0	2,3	57,5%
		Utfall	0,0	0,5	0,0	0,8	0,0	1,0		2,3	
FOU stab	3,0	Planerat	0,0	0,0	0,0	0,0	1,0	2,0	0,0	3,0	113,3%
		Utfall	0,0	0,0	0,0	0,0	1,0	2,4		3,4	
LSO1	13,5	Planerat	9,7	0,5	0,0	0,0	0,2	1,0	2,3	13,7	80,7%
		Utfall	6,7	2,5	0,0	1,2	0,2	0,3		10,9	
LSO2	13,0	Planerat	9,7	3,1	0,0	0,0	0,0	0,0	0,0	12,8	97,7%
		Utfall	9,6	3,1	0,0	0,0	0,0	0,0		12,7	
Nsjv Skellefteå	6,2	Planerat	0,0	4,5	0,0	0,0	0,0	0,0	0,0	4,5	72,6%
		Utfall	0,0	4,5	0,0	0,0	0,0	0,0		4,5	
Nsjv SLS	4,3	Planerat	0,0	4,3	0,0	0,0	0,0	0,0	0,0	4,3	100,0%
		Utfall	0,0	4,3	0,0	0,0	0,0	0,0		4,3	
Nsjv Umeå	20,7	Planerat	0,0	18,4	0,0	0,0	1,0	4,0	2,5	25,9	113,0%
		Utfall	0,0	18,4	0,0	0,0	1,0	4,0		23,4	
Tandvård	4,3	Planerat	1,7	0,0	0,0	0,0	1,0	1,0	0,6	4,3	86,0%
		Utfall	1,7	0,0	0,0	0,0	1,0	1,0		3,7	
<b>Beslutad reducering</b>	<b>70,0</b>										
Planerat			22,1	31,3	0,0	0,8	3,2	9,0	5,4	<b>71,7</b>	
Utfall			19,0	33,3	0,0	2,0	3,2	8,7	0,0	<b>66,2</b>	
<b>Uppnådd effekt av beslut</b>											<b>94,6%</b>

# Produktion och tillgänglighet

# Region Västerbotten Produktion HSN – ack maj 2024

## Primärvård

Vårdproduktion ack maj					Förändring	
	2021	2022	2023	2024	2021/2024	2023/2024
Vårdtillfällen	484	490	444	401	-17,1%	-9,7%
Vård dagar	3 761	3 237	3 289	2 933	-22,0%	-10,8%
Medelvårdtid	6,80	5,61	6,42	6,31	-7,2%	-1,7%
Beläggning	69,1%	62,6%	71,0%	66,7%	-3,4%	-6,0%
Läkarbesök	86 427	89 163	94 625	96 281	11,4%	1,8%
Sjukvårdande behandling	241 876	276 261	188 925	178 740	-26,1%	-5,4%
Viktad Vårdtjänst	11 200	12 121	10 390	10 206	-8,9%	-1,8%

## Sjukhusvård

Vårdproduktion ack maj					Förändring	
	2021	2022	2023	2024	2021/2024	2023/2024
Vårdtillfällen	17 834	18 211	16 887	17 000	-4,7%	0,7%
Vård dagar	109 083	107 436	100 764	103 323	-5,3%	2,5%
Vårdtjänst DRG	20 377	20 612	19 391	19 948	-2,1%	2,9%
Vårdtjänst-DRG/vårdtillfälle	1,14	1,13	1,15	1,17	2,7%	2,2%
Medelvårdtid	5,29	5,04	5,16	5,29	0,0%	2,5%
Beläggning	86,8%	92,9%	97,7%	101,1%	16,5%	3,5%
Läkarbesök	138 632	143 146	148 531	153 348	10,6%	3,2%
Sjukvårdande behandling	169 268	176 713	190 596	190 266	12,4%	-0,2%
Viktad Vårdtjänst	36 171	36 476	35 484	36 481	0,9%	2,8%

Produktion Tandvård							Förändring	Förändring	Förändring	
	Ack maj		2019	2020	2021	2022	2023	2024	2022/2023	2023/2024
Antal Besök	134 347	107 562	111 318	108 672	105 172	102 291		-3,2%	-2,7%	-23,9%
Antal Patienter	69 041	58 285	57 201	57 332	54 026	52 469		-5,8%	-2,9%	-24,0%

Exkl käkkirurgi

## Jämförelse 2024-2023 totalt HSN

- Viktad vårdtjänst +1,8 %
- Vårdtillfällen + 0,4 %
- Beläggning + 3,3 %
- Medelvårdtid + 2,3 %
- Öppenvbesök läkare + 2,7 %
- Öppenvbesök sjukvbeh - 2,8 %
- Tandvårdsbesök - 2,7 %

### Primärvårdens vaccinationsbesök

(Covid-19) ingår och påverkar statistiken.

Antal vaccinationsbesök inom primärvården:

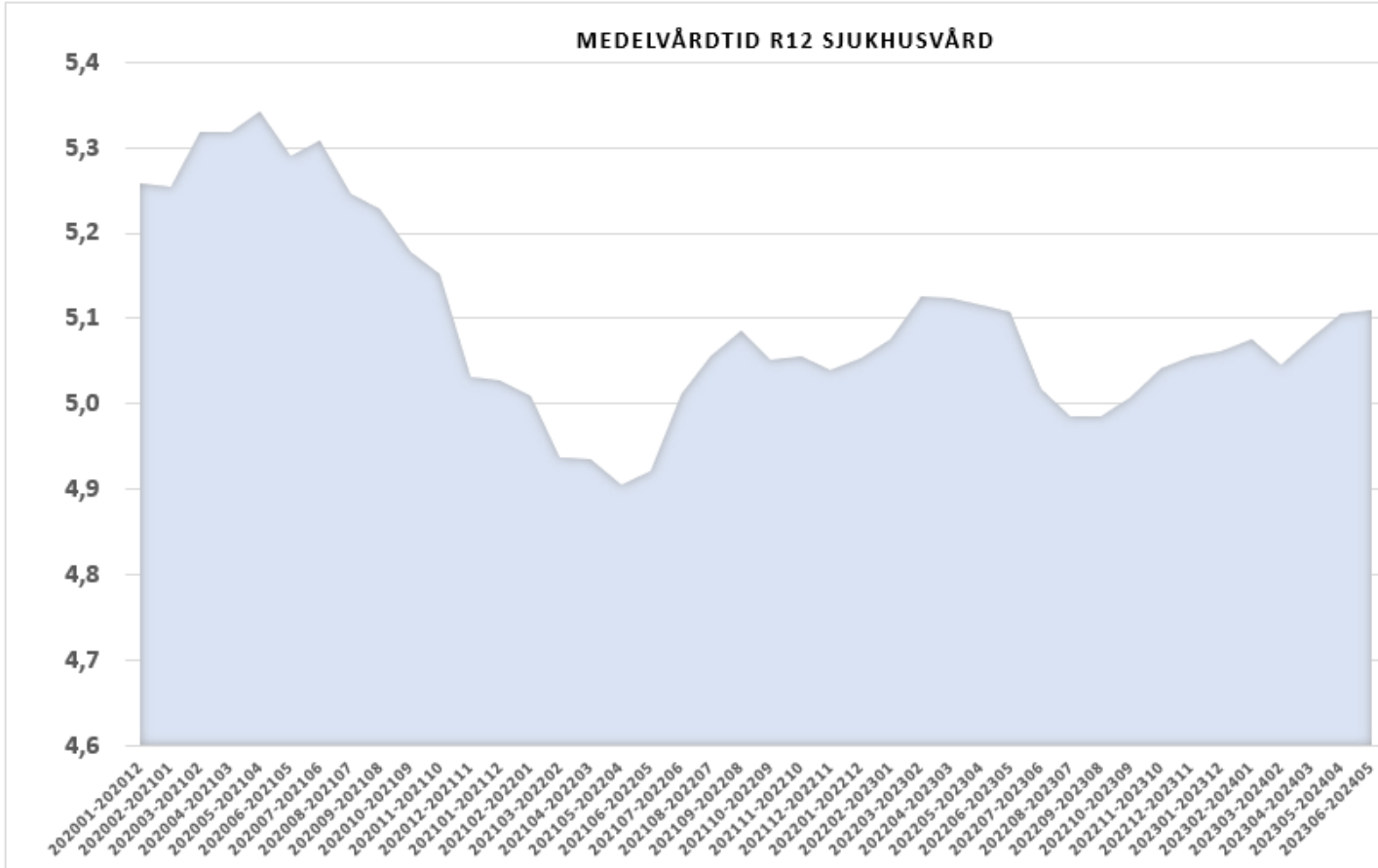
Ack maj 2021: 99 303

Ack maj 2022: 122 324

Ack maj 2023: 21 118

Ack maj 2024: 8 567

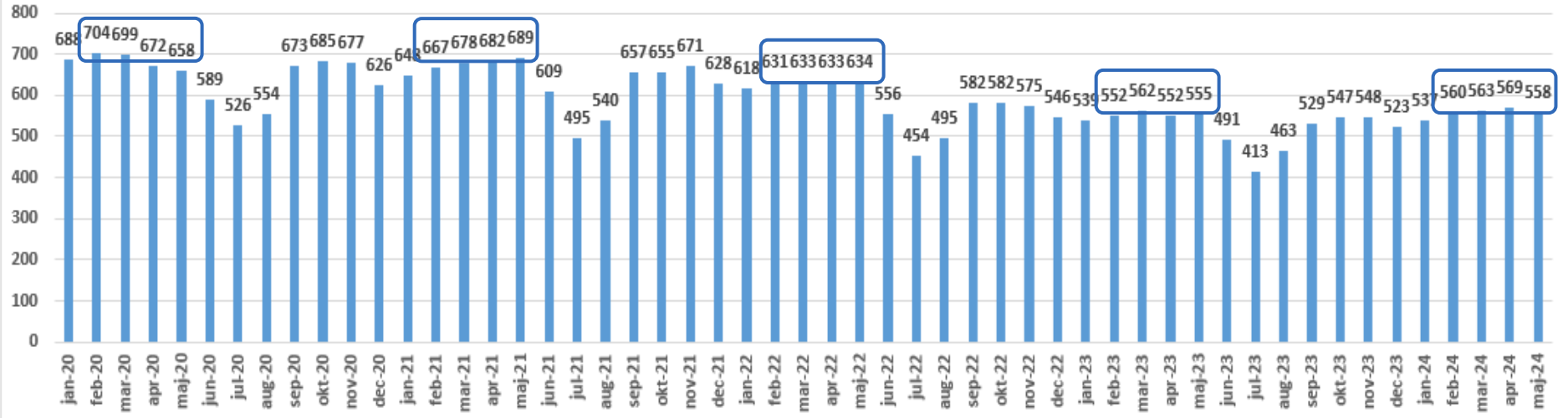
# Region Västerbotten Produktion HSF medelvårdtid Sjukhusvård R12 (2020-202405)





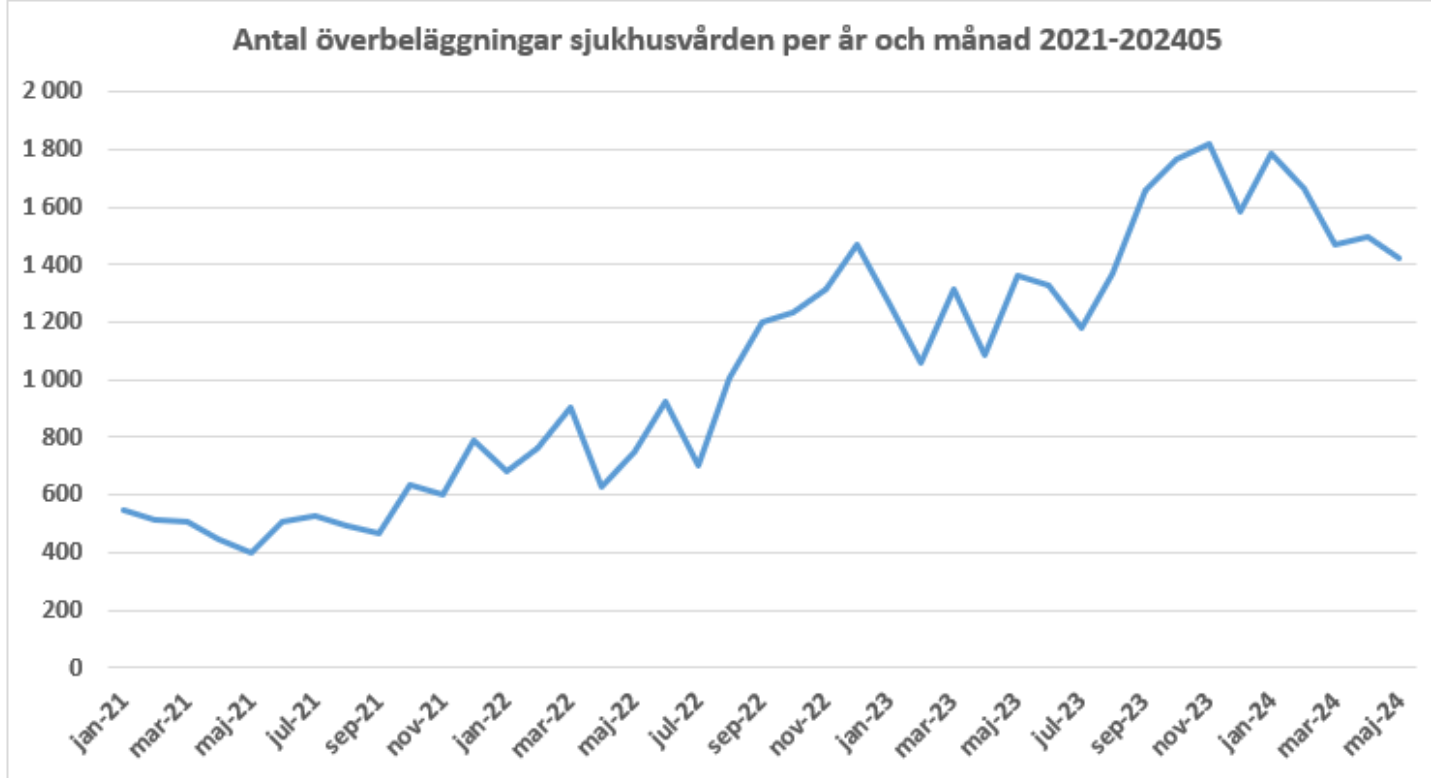
# Region Västerbotten Disponibla vårdplatser per månad jan 2020 – maj 2024

Region Västerbottens disponibla vårdplatser exkl tekniska per månad och år



Exkl tekniska platser, exvis en iva-plats

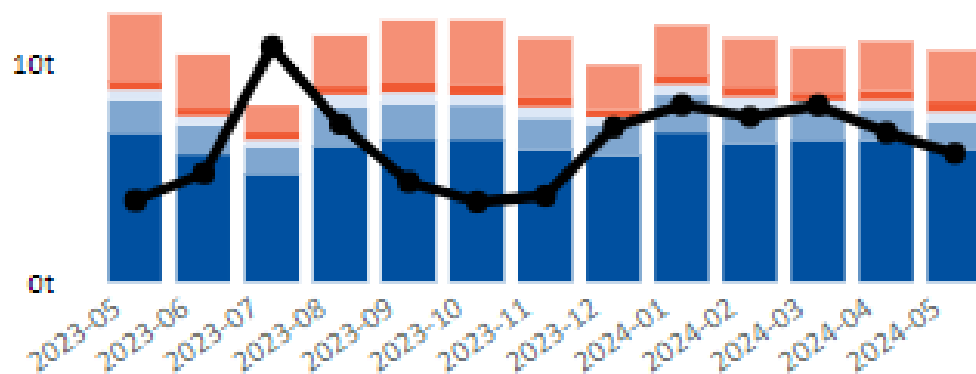
# Region Västerbotten **Överbeläggningar** per år och månad 2021 – maj 2024



# Region Västerbotten – Tillgänglighet primärvård

Antal och andel kontakter efter antal väntedagar för alla yrkeskategorier

● 0 dagar ● 1 dag ● 2 dagar ● 3 dagar ● >3 dagar ● Andel inom 3 dagar



Antal kontakter

10 584

Samma period fg år: 12 264 (-13.7 %)

Andel kontakter inom 3 dagar

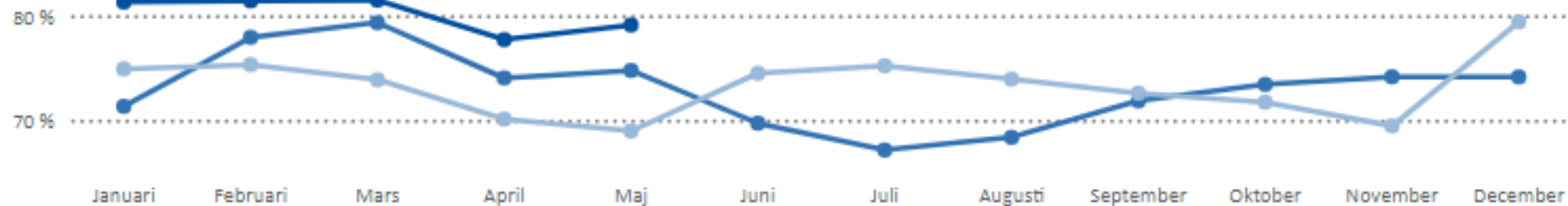
78%

Samma period fg år: 75% (+3.83 %)

# Region Västerbotten – Telefontillgänglighet primärvård

Andel besvarade samtal inom 24 timmar

År ● 2022 ● 2023 ● 2024



Totalt antal samtal

53 192

Föregående år: 63 823

Antal unika telefonnummer

32 315

Föregående år: 33 667

Andel besvarade samtal

79,1 %

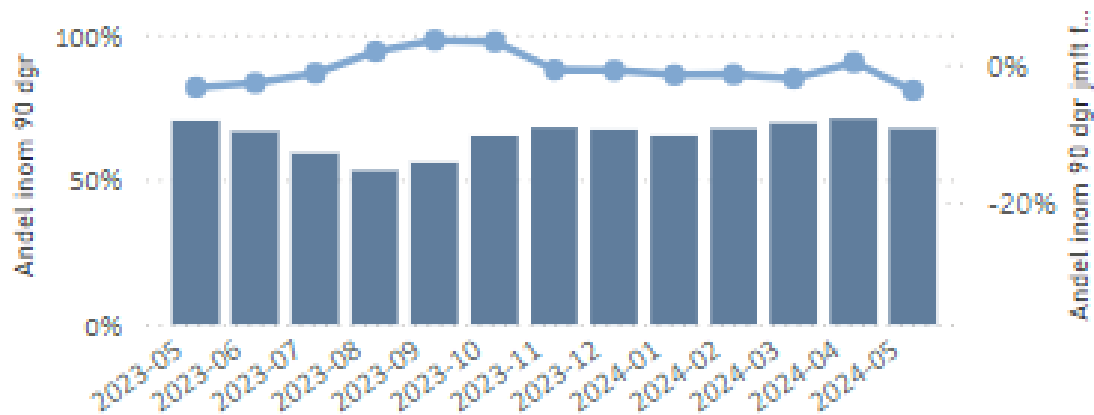
Föregående år: 69,0 %



# Region Västerbotten – Tillgänglighet specialistvård

## Första kontakt

● Andel inom 90 dgr ● Andel inom 90 dagar jmf år



Maj 2024

ANTAL INOM 90 DGR

9 572!

Samma period fg år: 10 249 (-6.61 %)  
2024-05

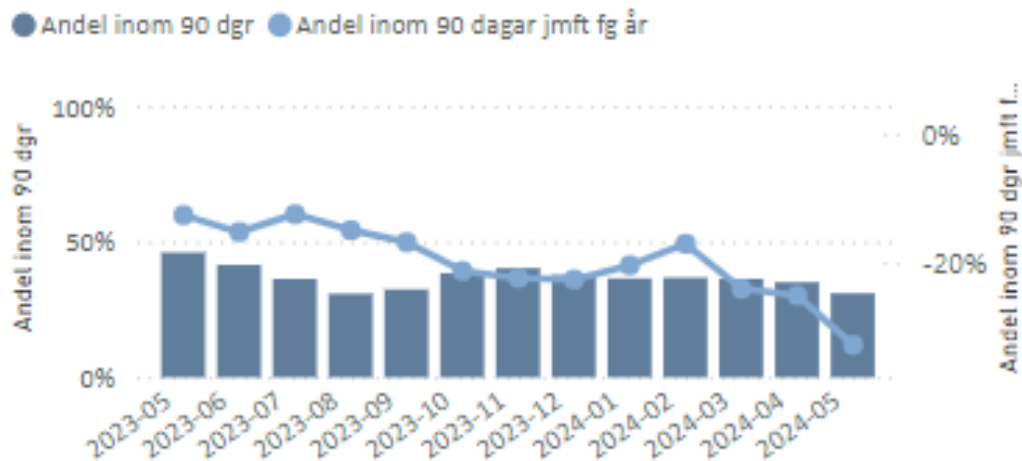
ANDEL INOM 90 DGR

67,4%!

Samma period fg år: 70,1% (-3.76 %)  
2024-05

# Region Västerbotten – Tillgänglighet specialistvård

## Operation/åtgärd



Maj 2024

ANTAL INOM 90 DGR

1 842!

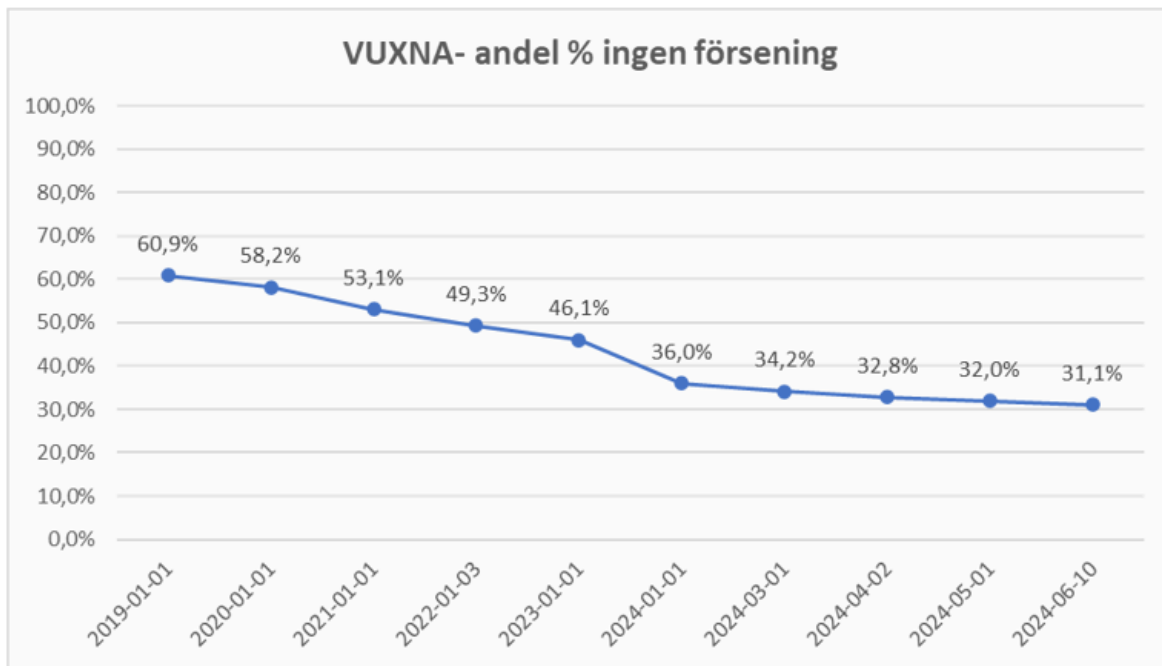
Samma period fg år: 2 191 (-15.93 %)  
2024-05

ANDEL INOM 90 DGR

31%!

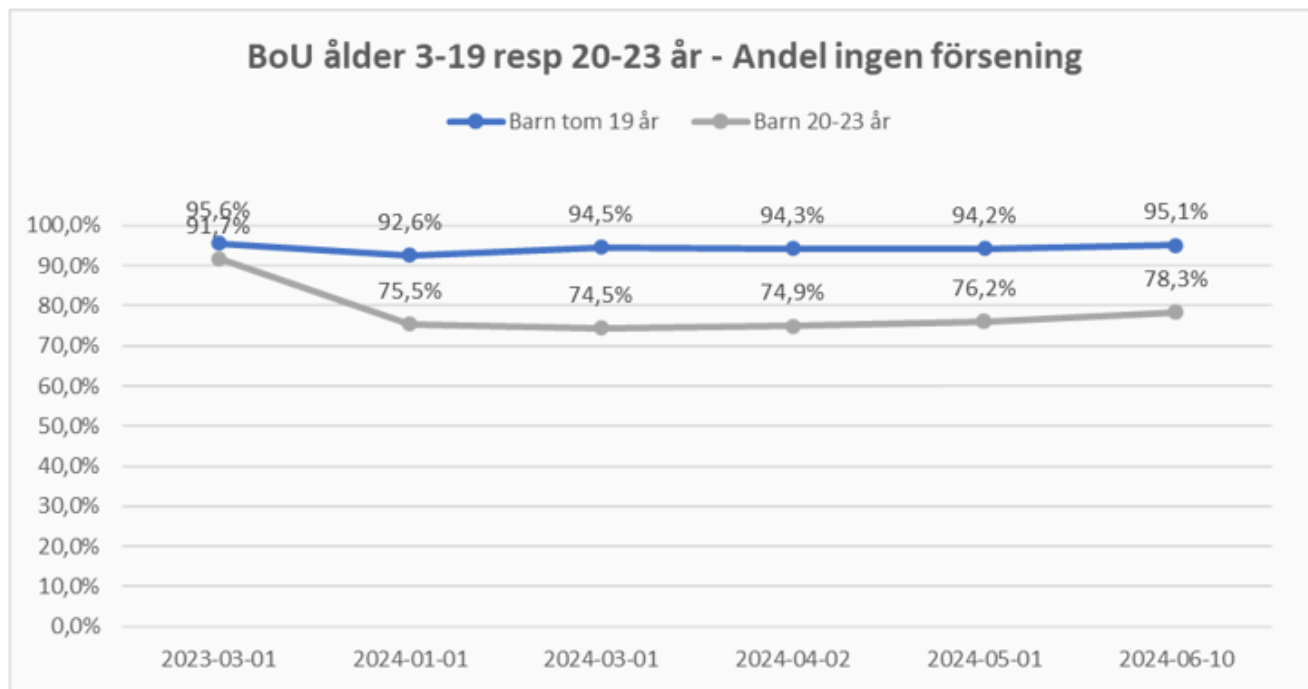
Samma period fg år: 46% (-32.65 %)  
2024-05

## Tandvård – Tillgänglighet Vuxna

**Förseningar Vuxna , kallade för undersökning, Målvärde´mer än 6 mån försening, max 10% , Målvärdet ej uppnått**

Totalt antal vuxna som skall kallas är **88 710** stycken. **31,1 %** har ingen försening. Totalt antal vuxna som ej är kallade enligt planering är **61163** stycken (+809 jmf fg mån). Orsaken till förseningarna är brist på behandlande personal. Vid resursbrist gäller regionens prioriteringsordning där akuta patienter, barn och unga vuxna samt patienter inom regionens tandvårdsstöd prioriteras före övriga vuxna revisionspatienter.Handledning och beamanning på studentkliniken är också ett prioriterat uppdrag vid korttidsfrånvaro. Fortsatt och ökad brist på tandläkare och tandhygienister påverkar möjligheten att kalla vuxna revisionspatienter.

## Tandvård – Tillgänglighet Barn och ungdomar

**Förseningar BoU , kallade för undersökning utan försening Målvärde 98%, Målvärdet ej uppnått**

Alla basenheter ligger under målvärdet. Främsta orsaken till detta är bristen på behandlare. Tillgängligheten är dock varierade mellan basenheter och kliniker. Totalt antal barn och unga som skall kallas enligt revisionskallelser är **59 812** varav **92,1 %** inte har någon försening. Detta är en förbättring jämfört med föregående period. Totalt antal barn som ej är kallade enligt planering är **4715** stycken (-619 jmf fg mån).