

# Hälsa- och sjukvårdsnämnden

*Resultatuppföljning februari 2024*

HSN 2024-03-27

# Ekonomi

# Hälsa- och sjukvårdsnämnden budgetavvikelse – februari 2024

Region Västerbotten	Februari	Ackumulerat			Februari		Helår
		Gruppering	Avvikelse	Ack Utfall föreg år	Ack Utfall innev år	Ack Budget innev år	
<b>Verksamhetens intäkter</b>							
Patientintäkter	-1	40	49	53	-3	23,5 %	304
Vårdintäkt inkl lab/rtg	17	271	296	283	12	9,1 %	1 798
Tandvårdsintäkter	-3	45	47	56	-9	4,1 %	322
Vårdvalet primärvård	-3	192	205	204	0	6,8 %	1 278
Försäljning av tjänster	0	39	34	36	-2	-13,1 %	220
Övriga intäkter	5	79	85	73	12	8,4 %	290
<b>Total</b>	<b>14</b>	<b>665</b>	<b>716</b>	<b>704</b>	<b>12</b>	<b>7,6 %</b>	<b>4 213</b>
<b>Verksamhetens kostnader</b>							
Personal	-47	-1 245	-1 354	-1 253	-101	8,8 %	-7 080
Övriga personalkostnader	-2	-15	-17	-15	-2	11,3 %	-86
Läkemedel	-4	-190	-217	-214	-3	13,9 %	-1 323
Medicinskt o tandv mtrl	-12	-89	-106	-90	-16	18,6 %	-556
Övrig direkt produktion	-9	-20	-31	-18	-14	57,2 %	-126
Köp av verksamhet o tjänster	-2	-115	-126	-119	-6	9,4 %	-729
Utomlänsvård	-11	-47	-62	-46	-17	31,8 %	-274
Fastighetskostnader	-1	-20	-20	-19	-1	2,0 %	-116
IT/MT poster	-2	-13	-14	-11	-3	8,5 %	-62
Övriga poster	-10	-56	-54	-39	-15	-3,6 %	-251
Avskrivningar m m	0	0	0	0	0	-20,3 %	-1
<b>Total</b>	<b>-100</b>	<b>-1 811</b>	<b>-2 001</b>	<b>-1 824</b>	<b>-177</b>	<b>10,5 %</b>	<b>-10 604</b>
<b>Total</b>	<b>-86</b>	<b>-1 145</b>	<b>-1 285</b>	<b>-1 120</b>	<b>-166</b>	<b>12,3 %</b>	<b>-6 391</b>

**Intäkter + 12 mkr**

Höga vårdintäkter

**Kostnader -177 mkr**

Personalkostnader -101 mkr

Produktionskostnader -30 mkr

Utomlänsvård – 17 mkr

# Ekonomi 2024-02

	SUMMA	3x Vårdval primärvård och ersättning tandv	Vårdintäkter	40x Personal kostnader	4x/68x Övr personalkostnad	5x Dir produktions kostnad	6/7 Övriga kostnader	Kostnads reducering övrigt inkl patientavg	Utomlänsvård
21 Förvaltningsövergripande verksamhet Summa	-1 044	0	2 487	-6 236	-399	9 753	-10 346	5 179	-1 481
22 Närsjukvård Södra Lappland Summa	-11 625	228	114	-11 096	-312	-3 310	338	2 415	-1
23 Närsjukvård Skellefteå Summa	-14 986	167	-947	-11 123	-616	-3 406	-828	1 767	0
24 Närsjukvård Umeå Summa	-58 941	93	-716	-40 298	-518	-34 736	-2 191	19 491	-67
25 Länssjukvårdsområde 1 Summa	-26 653	2	5 165	-15 237	97	-10 018	-1 897	2 207	-6 974
26 Länssjukvårdsområde 2 Summa	-40 693	19	6 389	-18 594	-422	-17 448	-5 301	2 647	-7 983
27 Tandvård Summa	-11 650	-2 952	-14	1 808	204	2 267	1 123	-14 086	0
<b>Totalsumma</b>	<b>-165 592</b>	<b>-2 443</b>	<b>12 478</b>	<b>-100 776</b>	<b>-1 966</b>	<b>-56 897</b>	<b>-19 102</b>	<b>19 620</b>	<b>-16 506</b>

# R12

RR Intern: Alla  
Mrapp\_Intern, RR2: Alla  
Förvaltning: 2 Hälso- och sjukvårdsförvaltni...  
Område: Alla  
Basenhet: Alla  
Resultatpaverkan: Alla  
Intern/Extern: Alla

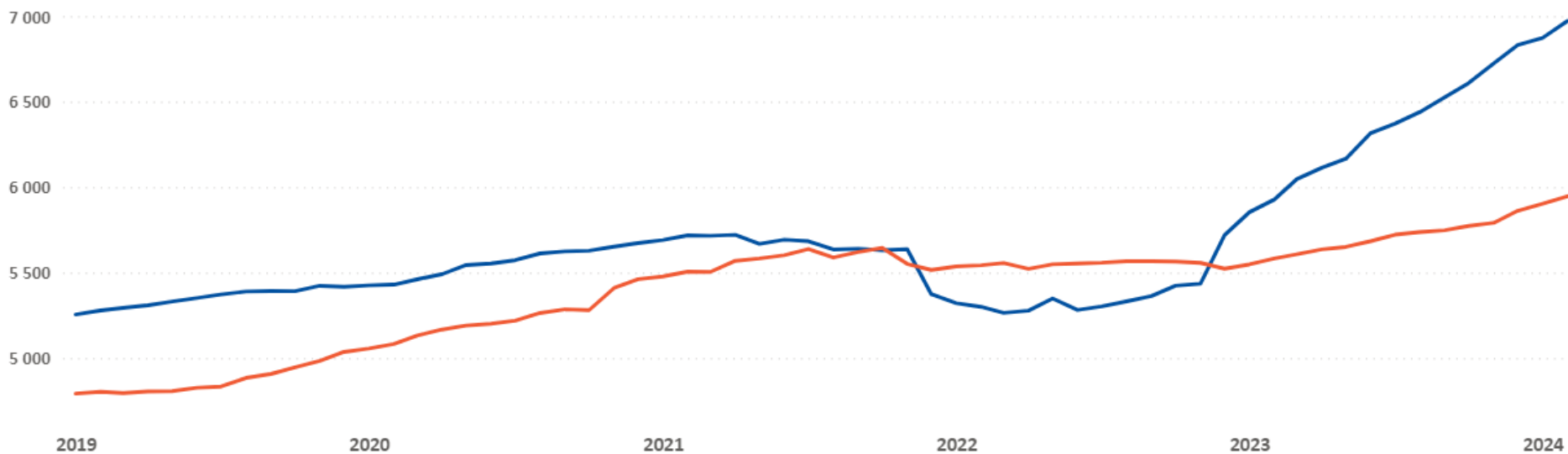
2019-01-01  
2024-12-31

Visa valfri graf: Alla

Utfall R12

Budget R12

Mätetal ● Utfall R12 ● Budget R12



# Utomlänsvård RV R12

Info  
Belopp i tkr

TKR



Nämnd

Alla

Område

Alla

Basenhet

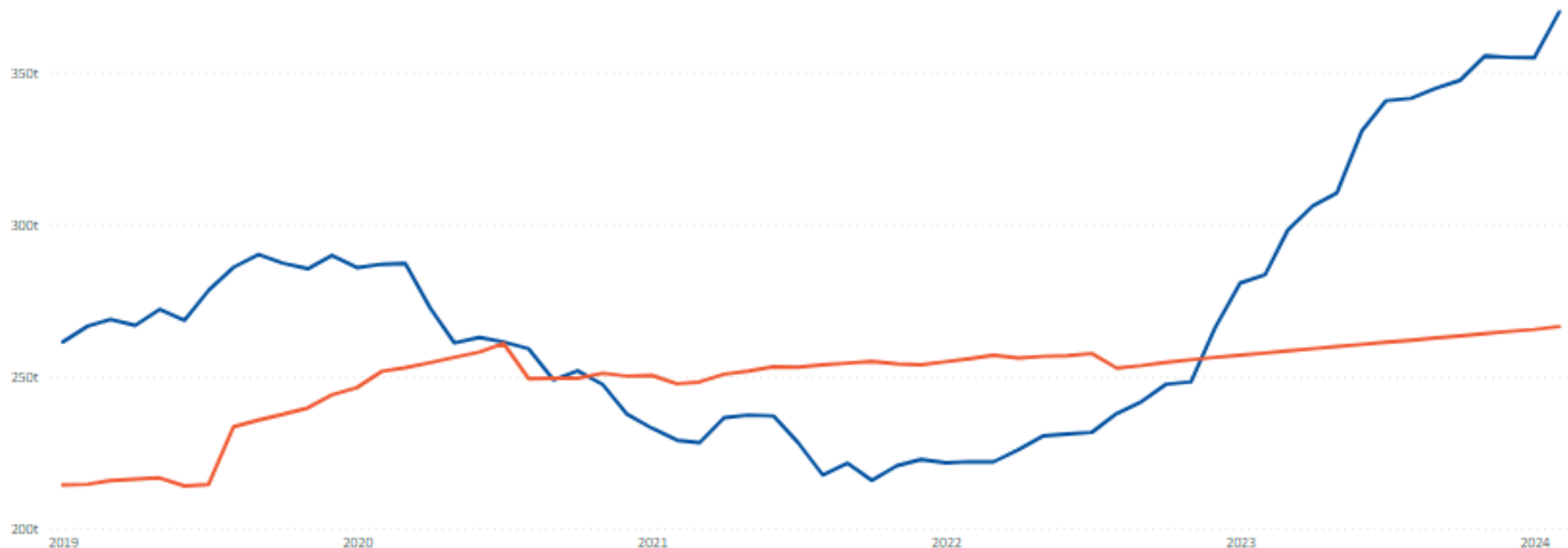
Alla

Kostnadsställe

Alla

## Utomlänsvård RV R12

● Utfall R12 ● Budget R12



# Åtgärdsplaner 2024

inkl administrativ reducereing

	Åtgärdsplan helår 2024 tkr	Åtgärdsplan per februari tkr	Uppnådd effekt per februari tkr
FOUU och HSF stab	6 629	1 105	800
22 Närsjukvård Södra Lappland	8 069	1 345	1 323
23 Närsjukvård Skellefteå	18 341	3 057	3 454
24 Närsjukvård Umeå	33 221	5 537	4 861
25 Länssjukvårdsområde 1	12 850	2 142	3 095
26 Länssjukvårdsområde 2	23 717	3 953	6 360
27 Tandvård	25 252	4 209	430
	<b>128 078</b>	<b>21 346</b>	<b>20 323</b>

Åtgärdsplaner helår 128 mkr

Uppnådd effekt februari 20,3 av 21,3 = 95,2 %

Men ytterligare åtgärder är nödvändiga!

- Utbudsbegränsningar
- Hyrpersonal
- Utomlänsvård

## Prognos 2024 ?

**2023-02 underskott 50 mkr/månad x 12 månader = - 600 mkr**

*Men bedömning var att faller satsningar ut enligt förväntan och kostnader motsvarar föregående år, och minskade utomlänskostnader. Att regionintäkter ökar. Då blir avvikelser betydligt lägre.. Vi lämnade -350 efter februari*

**2024-02 underskott 80 mkr/månad x 12 månader = - 960 mkr**

*Resultatdialoger från februari – se över åtgärdsplaner och ev utbudsbegränsningar*

*Prognos för underskott = 600 mkr*



# Produktion och tillgänglighet

# Region Västerbotten Produktion HSN – ack feb 2024

## Primärvård

Vårdproduktion ack februari					Förändring	
	2021	2022	2023	2024	2021/2024	2023/2024
Vårdtillfällen	178	210	181	169	-5,1%	-6,6%
Vård dagar	1 460	1 331	1 254	1 292	-11,5%	3,0%
Medelvårdtid	7,21	5,36	5,96	6,64	-7,9%	11,4%
Beläggning	74,3%	72,3%	72,6%	70,0%	-5,8%	-3,6%
Läkarbesök	31 803	32 644	36 904	39 139	23,1%	6,1%
Sjukvårdande behandling	55 875	122 223	70 098	66 803	19,6%	-4,7%
Viktad Vårdtjänst	3 355	4 950	3 962	4 018	19,8%	1,4%

## Sjukhusvård

Vårdproduktion ack februari					Förändring	
	2021	2022	2023	2024	2021/2024	2023/2024
Vårdtillfällen	6 936	6 886	6 445	6 818	-1,7%	5,8%
Vård dagar	43 516	40 202	39 786	40 734	-6,4%	2,4%
Vårdtjänst DRG	8 022	7 723	7 433	7 899	-1,5%	6,3%
Vårdtjänst-DRG/vårdtillfälle	1,16	1,12	1,15	1,16	0,2%	0,5%
Medelvårdtid	5,50	4,96	5,40	5,28	-4,0%	-2,2%
Beläggning	89,1%	92,3%	97,6%	103,8%	16,6%	6,4%
Läkarbesök	52 202	53 322	59 037	61 658	18,1%	4,4%
Sjukvårdande behandling	63 244	62 164	73 400	72 593	14,8%	-1,1%
Viktad Vårdtjänst	14 129	13 536	13 787	14 448	2,3%	4,8%

Produktion Tandvård						Förändring	Förändring	Förändring	
Ack feb	2019	2020	2021	2022	2023	2024	2022/2023	2023/2024	2019-2024
Antal Besök	51 247	43 618	40 074	38 952	39 716	39 401	2,0%	-0,8%	-23,1%
Antal Patienter	35 042	30 598	27 953	27 675	27 929	27 047	0,9%	-3,2%	-22,8%

Exkl käkkirurgi

## Jämförelse 2024-2023 totalt HSN

- Viktad vårdtjänst + 4,0 %
- Vårdtillfällen + 5,4 %
- Beläggning + 6,0 %
- Medelvårdtid – 1,8 %
- Öppenvårdsbesök läkare + 5,1 %
- Öppenvårdsbesök sjukvbeh – 2,9 %
- Tandvårdsbesök 6,1 %

### Primärvårdens vaccinationsbesök

(Covid-19) ingår och påverkar statistiken.

Antal vaccinationsbesök inom primärvården:

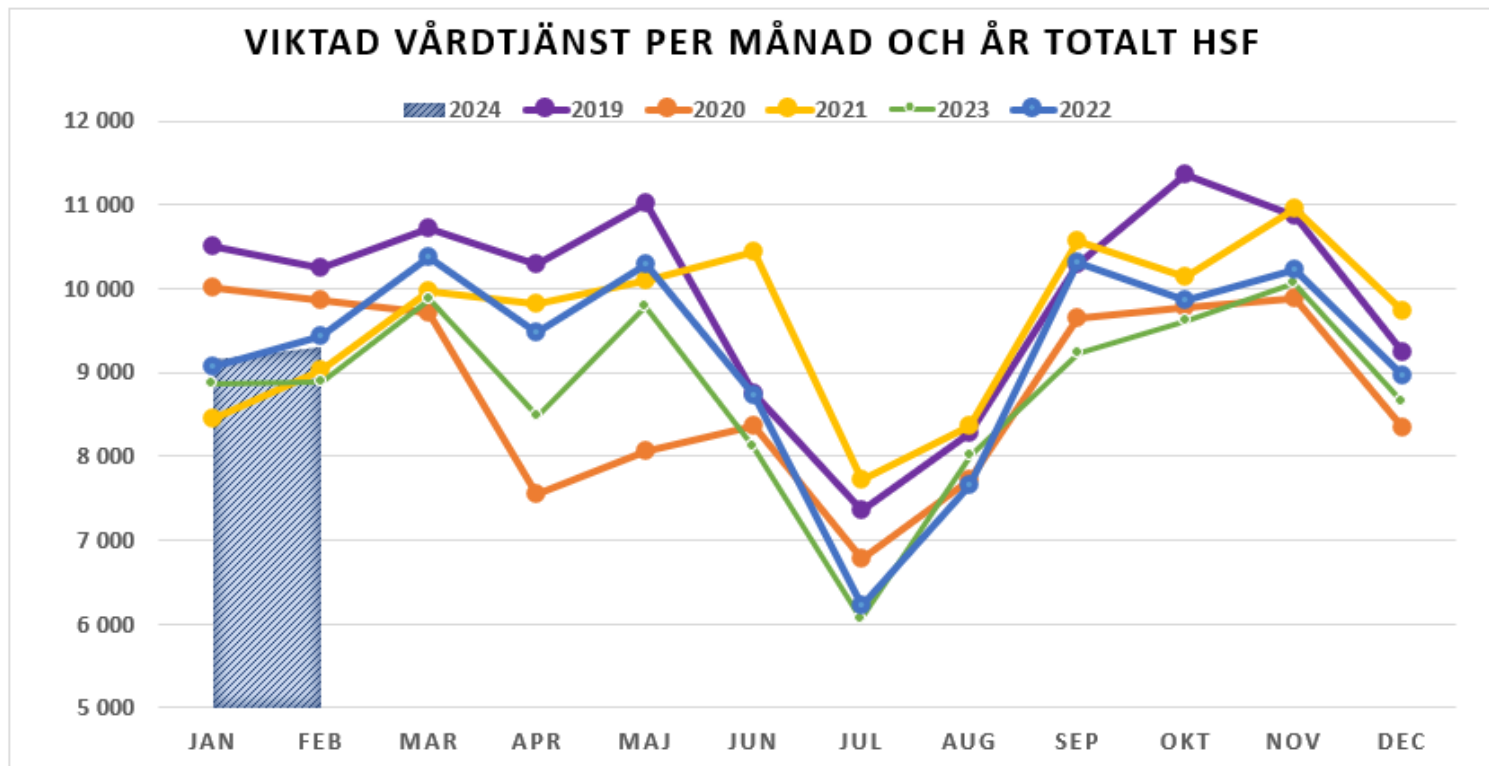
Ack februari 2021: 2 010

Ack februari 2022: 67 956

Ack februari 2023: 5 067

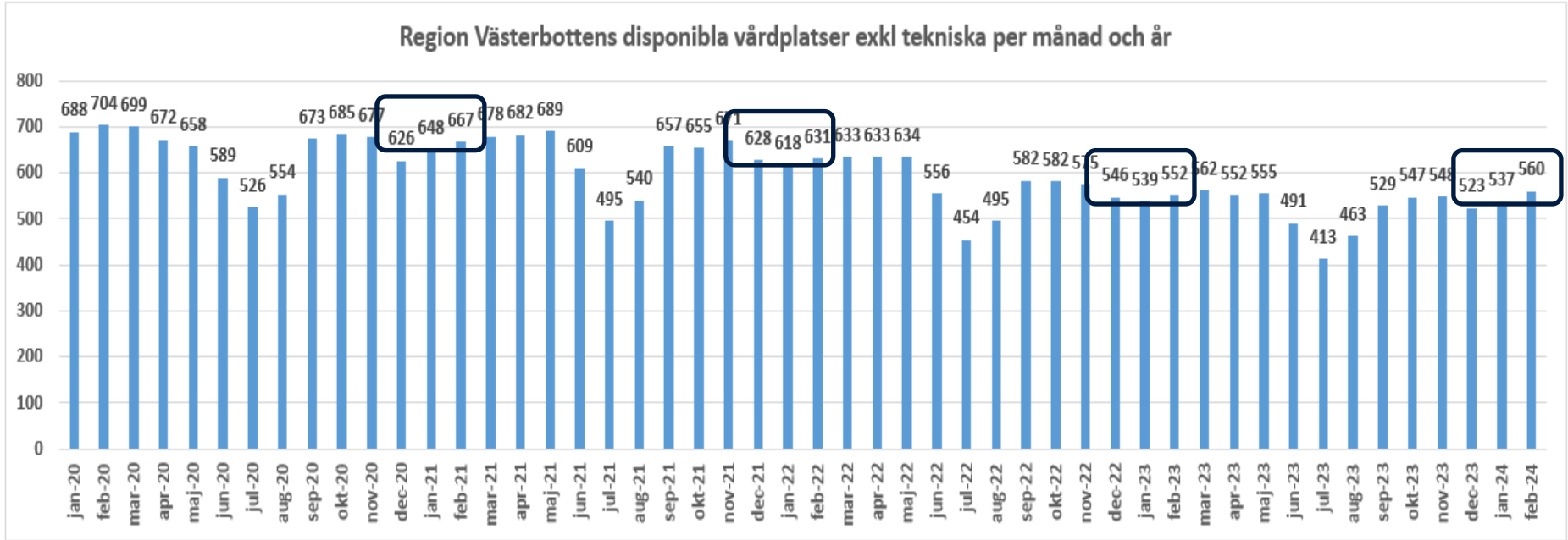
Ack februari 2024: 1 712

# Region Västerbotten Produktion HSF viktad vårdtjänst per år och månad



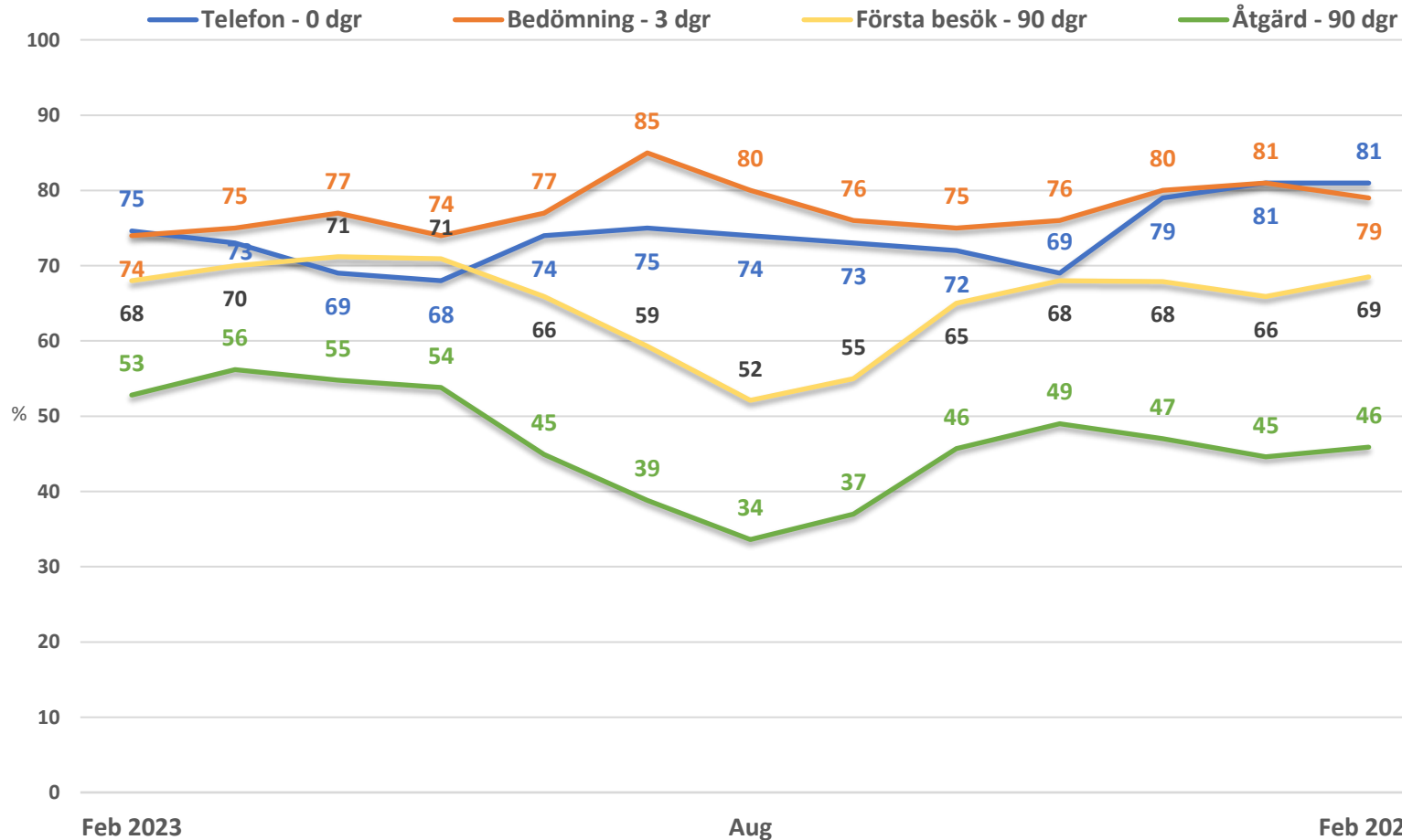
Delområde 213, 214 Exkl medicinsk service och Habiliteringscentrum

# Region Västerbotten Disponibla vårdplatser per månad aug 2020 – feb 2024



Exkl tekniska platser, exvis en iva-plats

## MÅLUPPFYLLELSE VÅRDGARANTI, 0-3-90-90

**Obs!**  
Bup särredovisas

# Rapportplan 2024

# Rapportering i Stratsys 2024

Tidplan för rapportering motsvarande 2023.

Verksamheterna skriver rapport vid 5 tillfällen inkl delårs- och årsrapport

Effekt av politiskt beslut reducering administration rapporteras för område och förvaltning varje månad tom 2024-06

## Komplettering av rutin för månadsrapport:

Nämndernas förslag till rapport godkänns av förvaltningschef. Slutligt förslag till rapport bereds därefter av ansvarig nämnd. Inför beredning av rapport upprättar ansvarig tjänsteperson en tjänsteskrivelse, vilken publiceras tillsammans med rapport till nämndsekreteraren.

**Skriven månadsrapport kompletterar PowerPoint material och muntlig information.**

*Förändringen innebär att månadsrapporten blir ett formellt beslutsärende. Rapporten bereds vid ett nämndsammanträde i nära anslutning till att den är klar. Syftet med den ändrade hanteringen är bland annat spårbarhet och transparens.*

# Tidplan 2024

	Februari- rapport	Mars- rapport	Delårs- rapport, april	Maj- rapport	Juli- rapport	Delårs- rapport, augusti	September -rapport	Oktober- rapport	November- rapport	Prel Årsrapport, december
Ekonomirapporter tillgängliga	05-mar	04-apr	06-maj	05-jun	05-aug	04-sep	03-okt	05-nov	04-dec	15-jan
Basenhet klar	07-mar		08-maj			06-sep		07-nov		17-jan
Område klar	11-mar		14-maj		09-aug	10-sep		11-nov		24-jan
Förvaltning klar	13-mar		16-maj		13-aug	16-sep		13-nov		31-jan
HSN au	12 mars	11 april	8 maj	5 juni	29 aug	12 sept	10 okt	28 nov		
HSN	27 mars	25 april	22 maj	19 juni		25 sept	23 okt		12 dec	



# Hälsa- och sjukvårdsnämndens

## Månadsrapportering fullmäktigeuppdrag Prioritera och effektivisera administrativa flöden

Redovisat i antal personer

Verksamhet	Totalt		Dec 2022	Jan 2022	Feb 2022	Mars 2022	Apr 2022	Maj 2022	Jun 2022	Ack antal	Procentuell	
											uppfyllnad	
											av total	
<b>HSF Ledning</b>	1,0	Planerat	1,0	0,0	0,0	0,0	0,0	0,0	0,0	0,0	1,0	100,0%
		Utfall	1,0	0,0	0,0						1,0	
<b>HSF stab</b>	4,0	Planerat	0,0	0,5	0,0	0,8	0,0	1,0	0,0		2,3	12,5%
		Utfall	0,0	0,5	0,0						0,5	
<b>FOU stab</b>	3,0	Planerat	0,0	0,0	0,0	0,0	0,0	0,0	3,0		3,0	0,0%
		Utfall	0,0	0,0	0,0						0,0	
<b>LSO1</b>	13,5	Planerat	9,7	0,5	0,0	0,0	0,2	1,0	2,3		13,7	68,1%
		Utfall	6,7	2,5	0,0						9,2	
<b>LSO2</b>	13,0	Planerat	9,7	3,1	0,0	0,0	0,0	0,0	0,0		12,8	97,7%
		Utfall	9,6	3,1	0,0						12,7	
<b>Nsjv Skellefteå</b>	6,2	Planerat	1,5	4,5	0,0	0,0	0,0	0,0	0,0		6,0	96,8%
		Utfall	1,5	4,5	0,0						6,0	
<b>Nsjv SLS</b>	4,3	Planerat	0,0	4,3	0,0	0,0	0,0	0,0	0,0		4,3	100,0%
		Utfall	0,0	4,3	0,0						4,3	
<b>Nsjs Umeå</b>	20,7	Planerat	0,0	18,4	0,0	0,0	1,0	4,0	2,5		25,9	88,6%
		Utfall	0,0	18,4	0,0						18,4	
<b>Tandvård</b>	4,3	Planerat	1,7	0,0	0,0	0,0	1,0	1,0	0,6		4,3	39,5%
		Utfall	1,7	0,0	0,0						1,7	

**Beslutad reducer 70,0**

**Planerat** 23,6 31,3 0,0 0,8 2,2 7,0 8,4 **73,2**

**Utfall** 20,5 33,3 0,0 0,0 0,0 0,0 0,0 **53,8**

**Uppnådd effekt av beslut** **76,8%**

# Statsbidrag

## Riktade statsbidrag - tillgänglighet

- Fördelas i Regionstyrelsen april
- Statsbidrag förbättrad tillgänglighet och utökade vårdplatser – prioriteras av HSD
- Beslut i nämnd april

För att inte försena nödvändiga aktiviteter för förbättrad tillgänglighet förslås hantering som tidigare år.

Planeringen i verksamheten påbörjas utifrån preliminärt besked. Detaljerad prioritering av HSD presenteras i april för beslut.

## Statsbidrag för ökad tillgänglighet och uppdämda vårdbehov

	Statsbidrag	Att fördela 2024-04
Statsbidrag - förbättrad tillgänglighet HSN beräknat 50 % av max belopp	32 597	
Statsbidrag - utfördelat i grundbudget OH kostnader beslut RS april 2024	-26 402	
Statsbidrag - förbättrad tillgänglighet - riktat BUP		1 000
Statsbidrag - förbättrad tillgänglighet att utfördela		5 195
Statsbidrag - beräknad prestationsdel (BUP)		9 000
Statsbidrag - utöka disponibla vårdplatser (befolkningsbaserad del)		19 785
<b>Summa att för HSN fördela</b>		<b>34 980</b>

## Ytterligare 6 miljarder kronor till regionerna

Regionerna tilldelas 6 miljarder kronor i vårändringsbudgeten. Detta är medel som förstärker det befintliga sektorsbidraget och är ett tillskott som görs utan formella motkrav för att kunna användas under 2024. Förväntan är att regionerna använder pengarna för att undvika uppsägningar av vårdpersonal inom kärnverksamheten.

För Region Västerbotten = 166 mkr i tillfälliga medel  
Förväntas fördelas till HSN från RS under våren  
Förslag diskuteras vid nästa HSN au

# Budget 2025

# Tidplan budget 2025

- 14 maj - Kick-off och presentation planeringsförutsättningar
- 12 sept - HSN au
- 25 sept - HSN
- 26 sept - Återkopplingsrapport inskickad
- 1 okt - Styrdialoger

## Återkopplingsrapport

Nämnd ska till RS göra en återkoppling på planeringsförutsättningarna i en enligt särskild rapportmall. Planeringsförutsättningarna är enligt tidplanen klara för utskick den 14 maj 2024 och blir då tillgängliga. Återkopplingsrapporten ska vara regionstyrelsen tillhanda senast den 26 september 2024. Efter nämndens behandling av återkopplingen genomförs styrdialoger 1 oktober då nämndens presidium och förvaltningschef träffar regionstyrelsens arbetsutskott

## Basenheternas verksamhetsplanering

- 7 okt - utskick basenheter planeringsanvisningar o budget
- 9 dec - basenheterna lämnar in verksamhetsplan
- Samverkan mellan 14 december–10 januari 2024

## Regionplanen

- Beslut Regionfullmäktige 26–27 november

## Nämndplan beslutas

- Hälso- och sjukvårdsnämnden 13 december

## Expansioner, förändringar och nya uppdrag i verksamheten

Budgethantering för förändrade uppdrag hanteras som tidigare år - förändrade volymer, remissinflöde där det är nödvändigt att förändra resurser i huvudsak personal.

- Beskrivning av business Case – volymer, tillkommande kostnader, förväntade intäkter, påverkan andra enheter samt period för genomförande.
- Behov av omprioriteringar
- Ärende beskrivs för nämnd som bedömer om det ska omhändertas och beskrivas i återkopplingsrapport och kommande styrdialog.

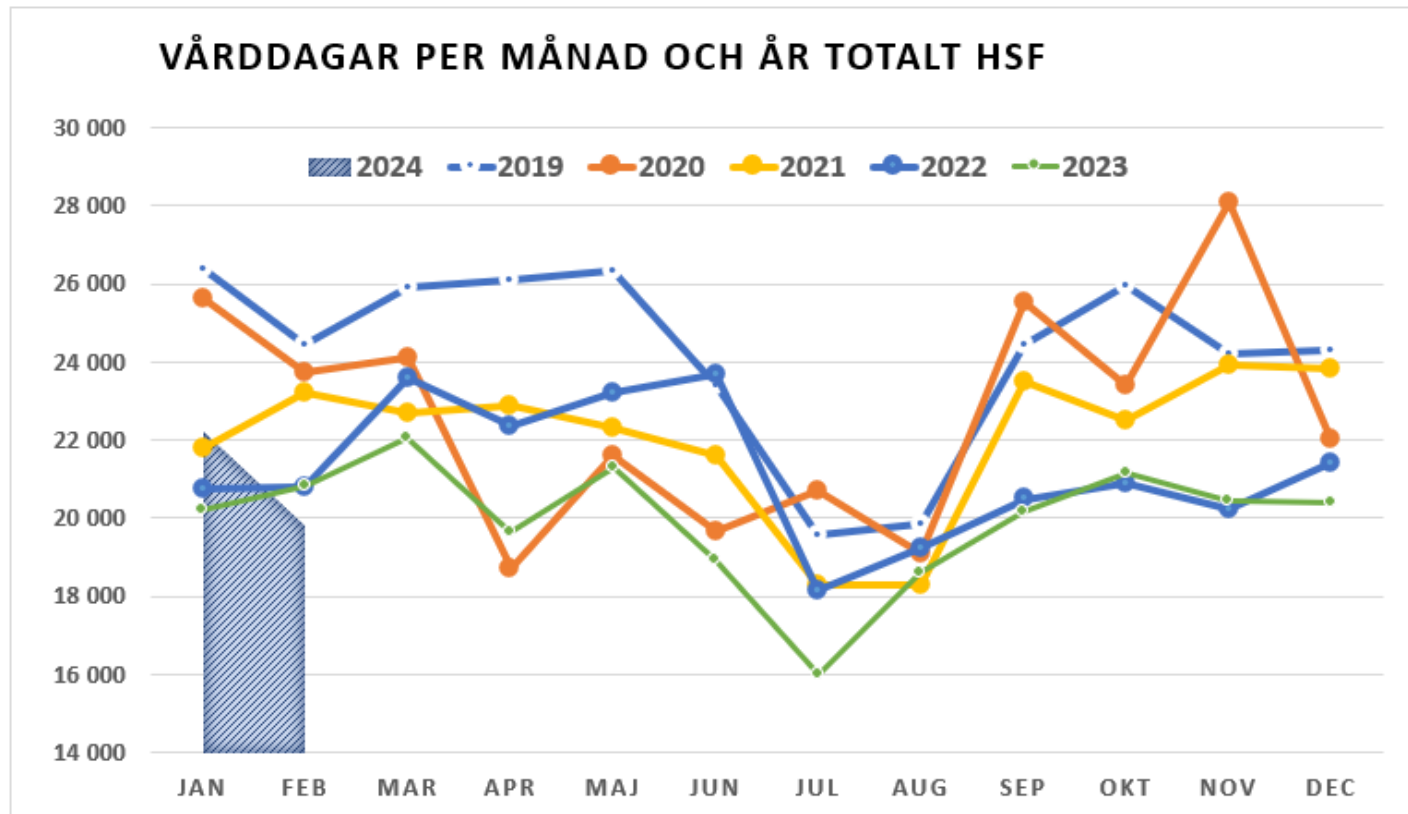
*Verksamheten tar fram beskrivning - förankring med HSD och politik*



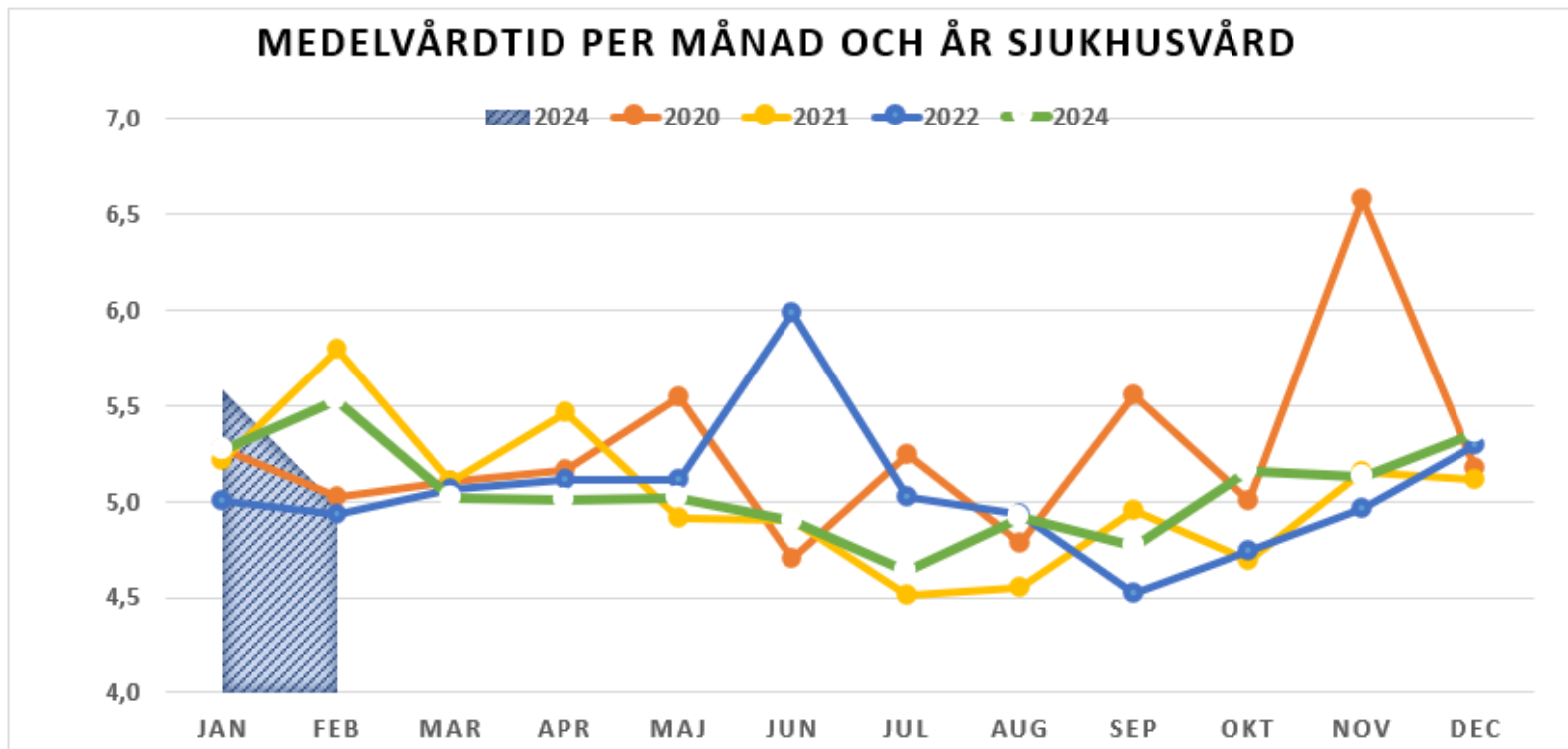
# Övriga bilder

- produktion diagram
- medelvårdtid
- disponibla vårdplatser R12
- tillgänglighet detaljerade bilder
- ekonomiskt resultat per basenhet

# Region Västerbotten Produktion HSF vårddagar per år och månad



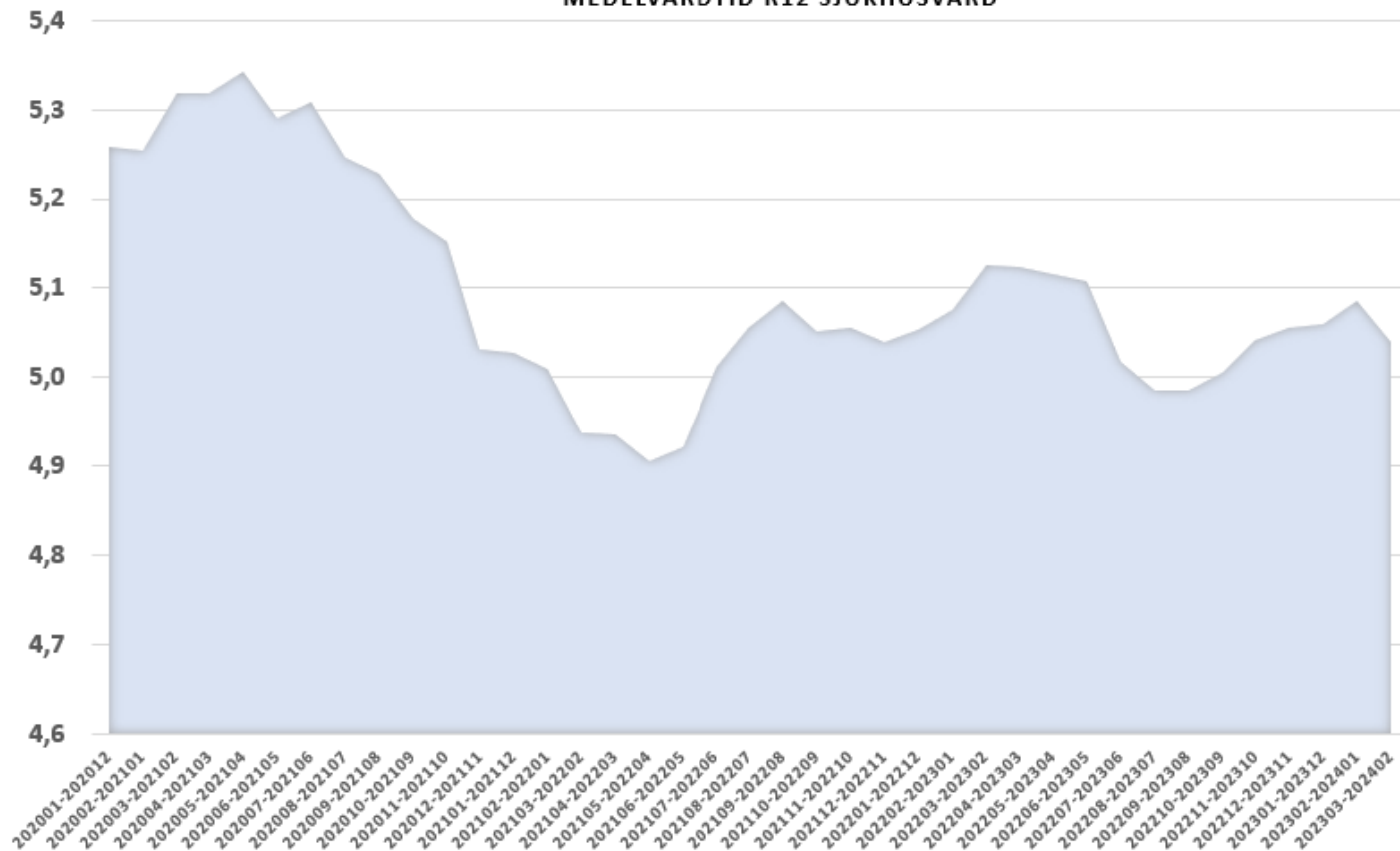
# Region Västerbotten Produktion HSF medelvårdtid Sjukhusvård per år och månad



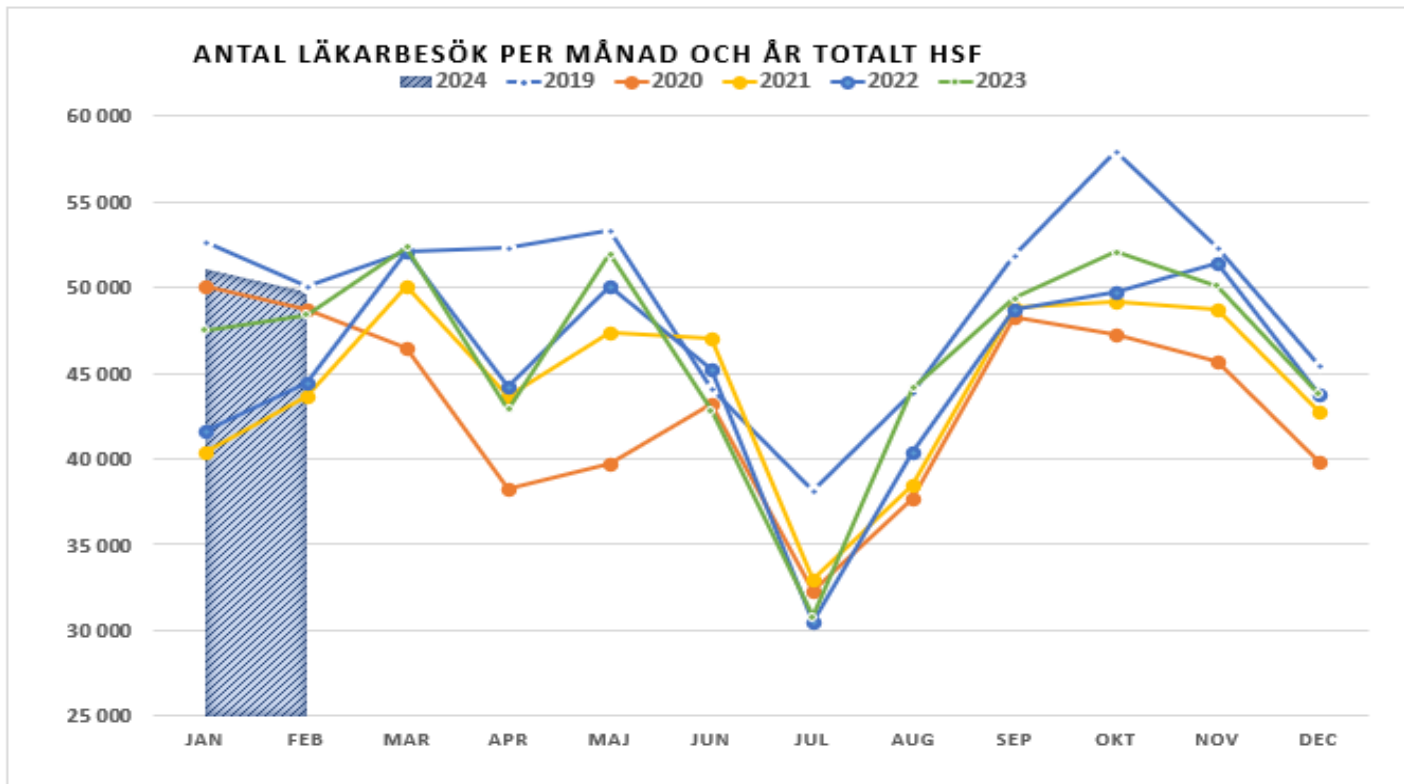
Delområde 214

# Region Västerbotten Produktion HSF medelvårdtid Sjukhusvård R12 (2020-202402)

MEDELVÅRDTID R12 SJUKHUSVÅRD

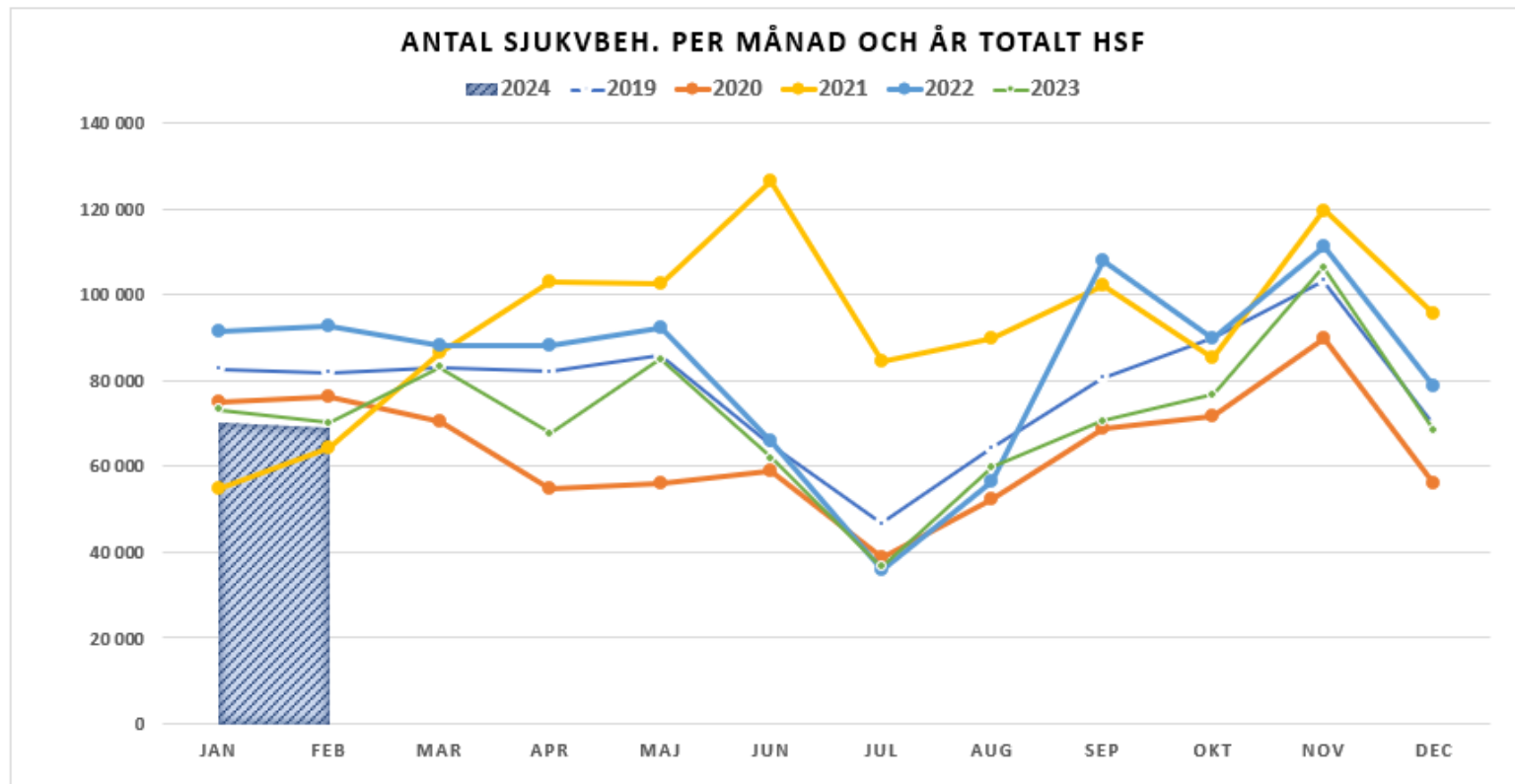


# Region Västerbotten Produktion HSF läkarbesök öppenvård per år och månad



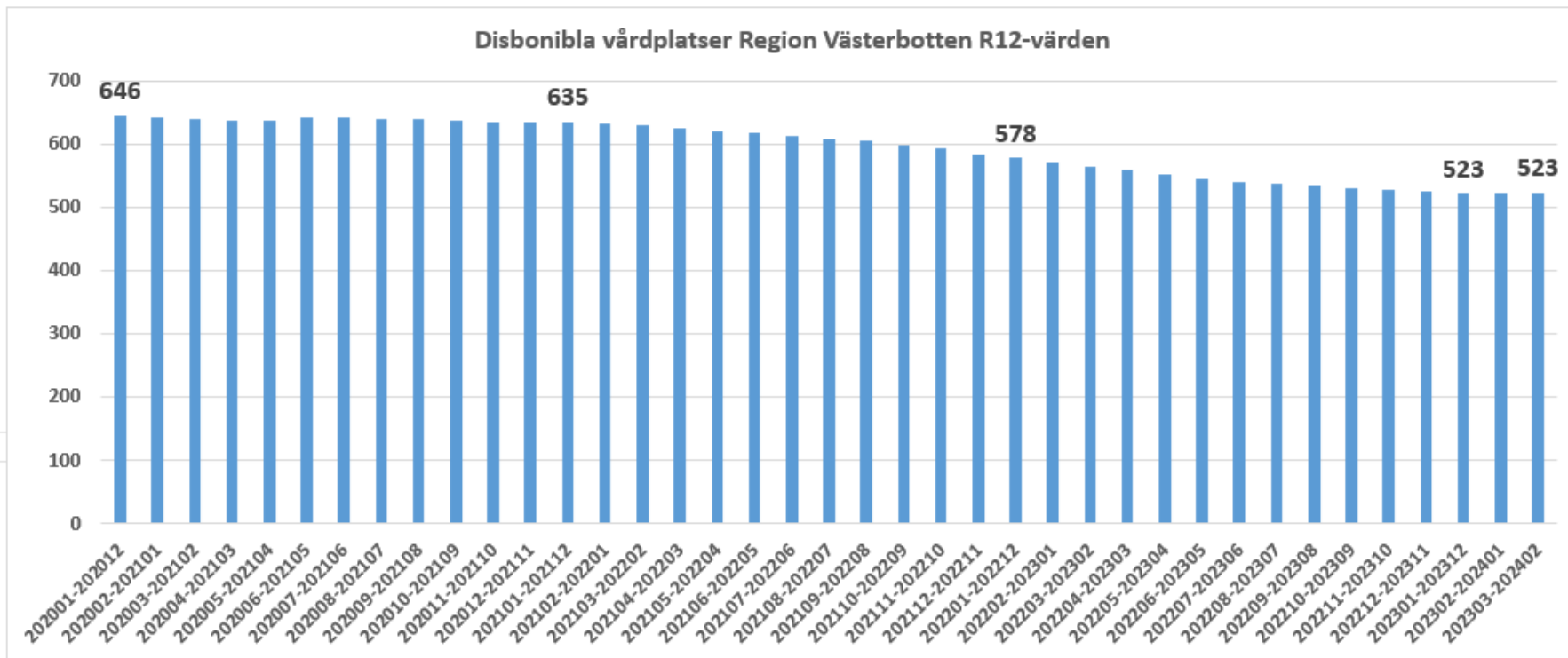
Exkl medicinsk service och Habiliteringscentrum

# Region Västerbotten Produktion HSF sjukvårdbeh. öppenvård per år och månad



Exkl medicinsk service och Habiliteringscentrum

# Region Västerbotten Disponibla vårdplatser R12-värde ack feb 2024

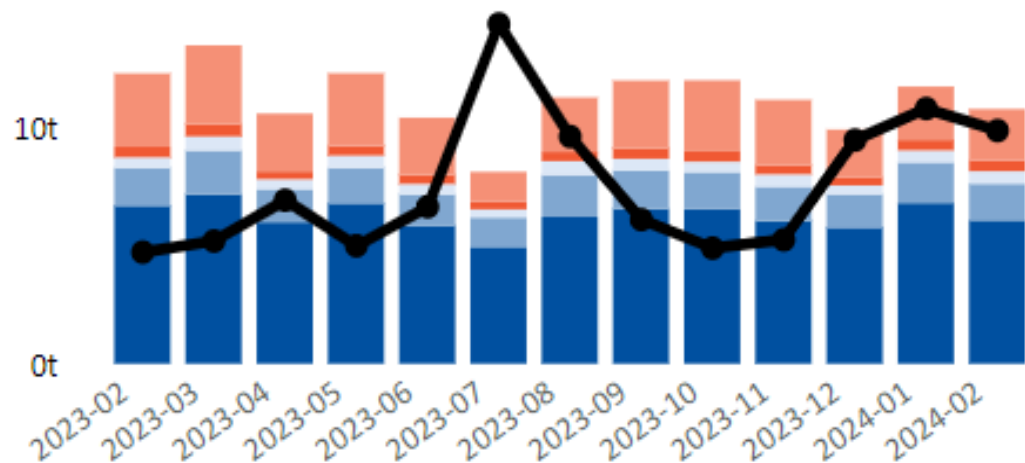


Exkl tekniska platser, exvis en iva-plats

# Region Västerbotten – Tillgänglighet primärvård

Antal och andel kontakter efter antal väntedagar för alla yrkeskategorier

● 0 dagar ● 1 dag ● 2 dagar ● 3 dagar ● >3 dagar ● Andel inom 3 dagar



Antal kontakter

10 702

Samma period fg år: 12 248 (-12.62 %)

Andel kontakter inom 3 dagar

80%

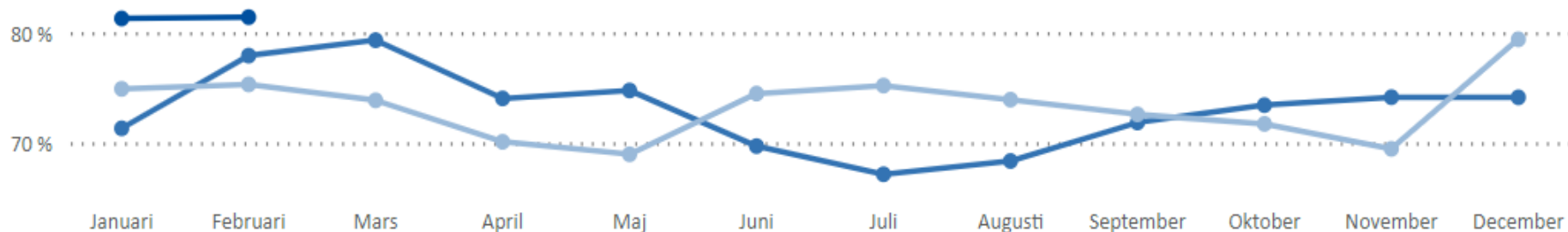
Samma period fg år: 75% (+6.82 %)



# Region Västerbotten – Telefontillgänglighet primärvård

Andel besvarade samtal inom 24 timmar

År ● 2022 ● 2023 ● 2024



Totalt antal samtal

52 297

Föregående år: 54 431

Antal unika telefonnummer

32 164

Föregående år: 30 823

Andel besvarade samtal

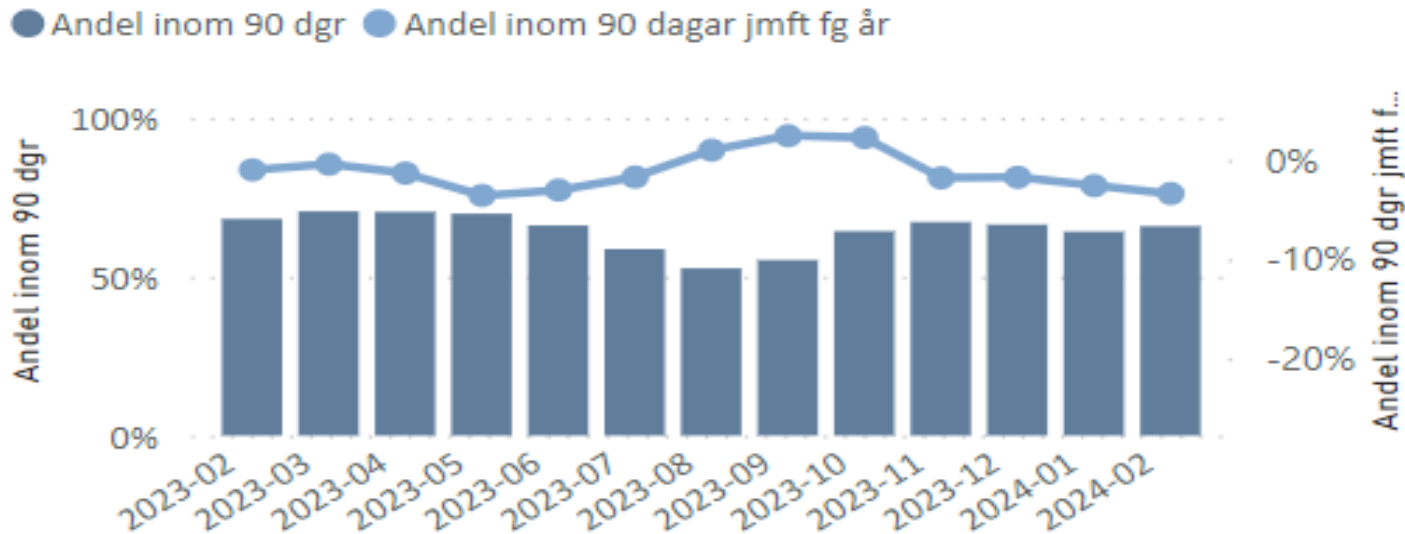
81,4 %

Föregående år: 75,3 %



# Region Västerbotten – Tillgänglighet specialistvård

## Första kontakt



ANTAL INOM 90 DGR

**9 575!**

Samma period fg år: 9 740 (-1.69 %)

2024-02

ANDEL INOM 90 DGR

**65,9%!**

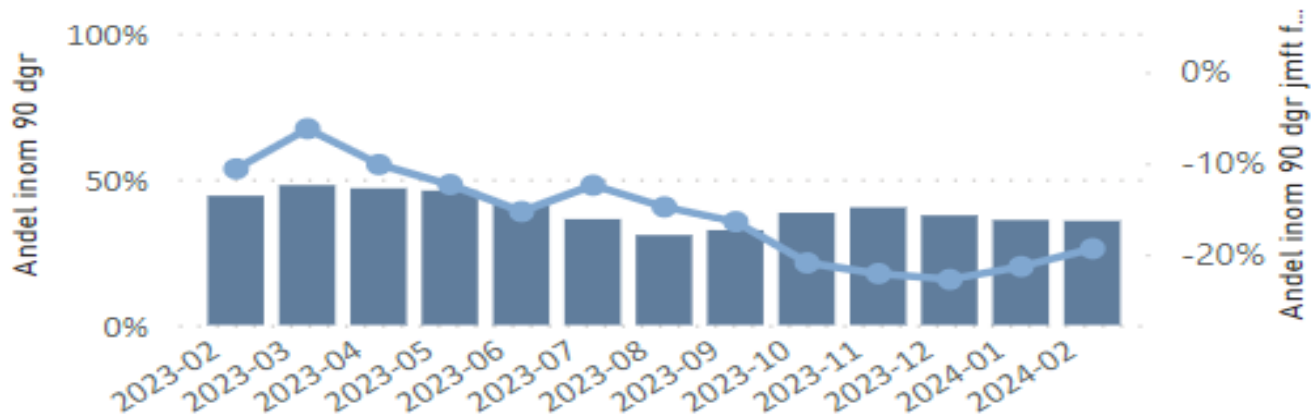
Samma period fg år: 68,2% (-3.39 %)

2024-02

# Region Västerbotten – Tillgänglighet specialistvård

## Operation/åtgärd

● Andel inom 90 dgr ● Andel inom 90 dagar jmf år



ANTAL INOM 90 DGR

2 072 ✓

Samma period fg år: 1 991 (+4.07 %)

2024-02

ANDEL INOM 90 DGR

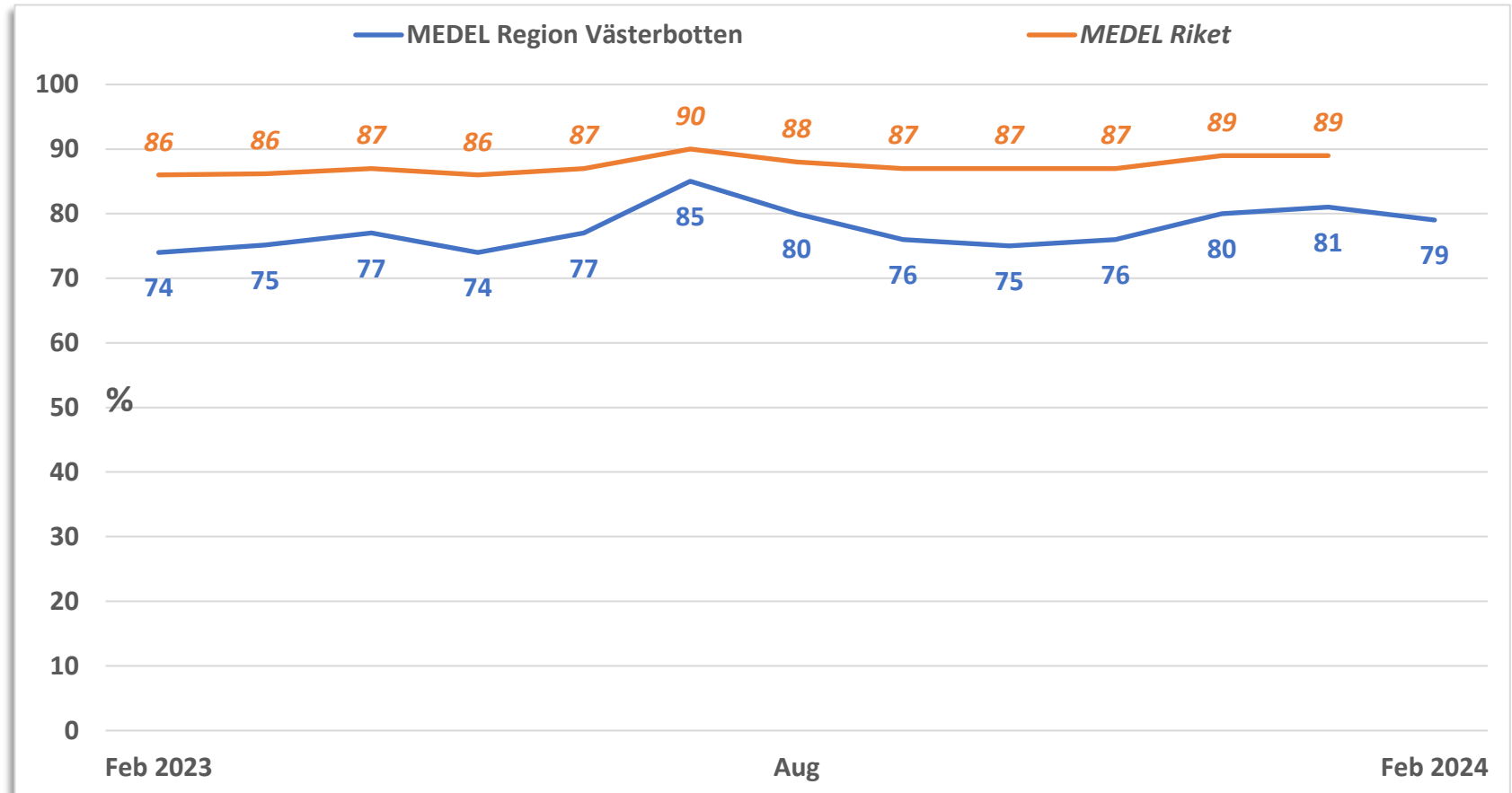
35,7%!

Samma period fg år: 44,3% (-19.4 %)

2024-02

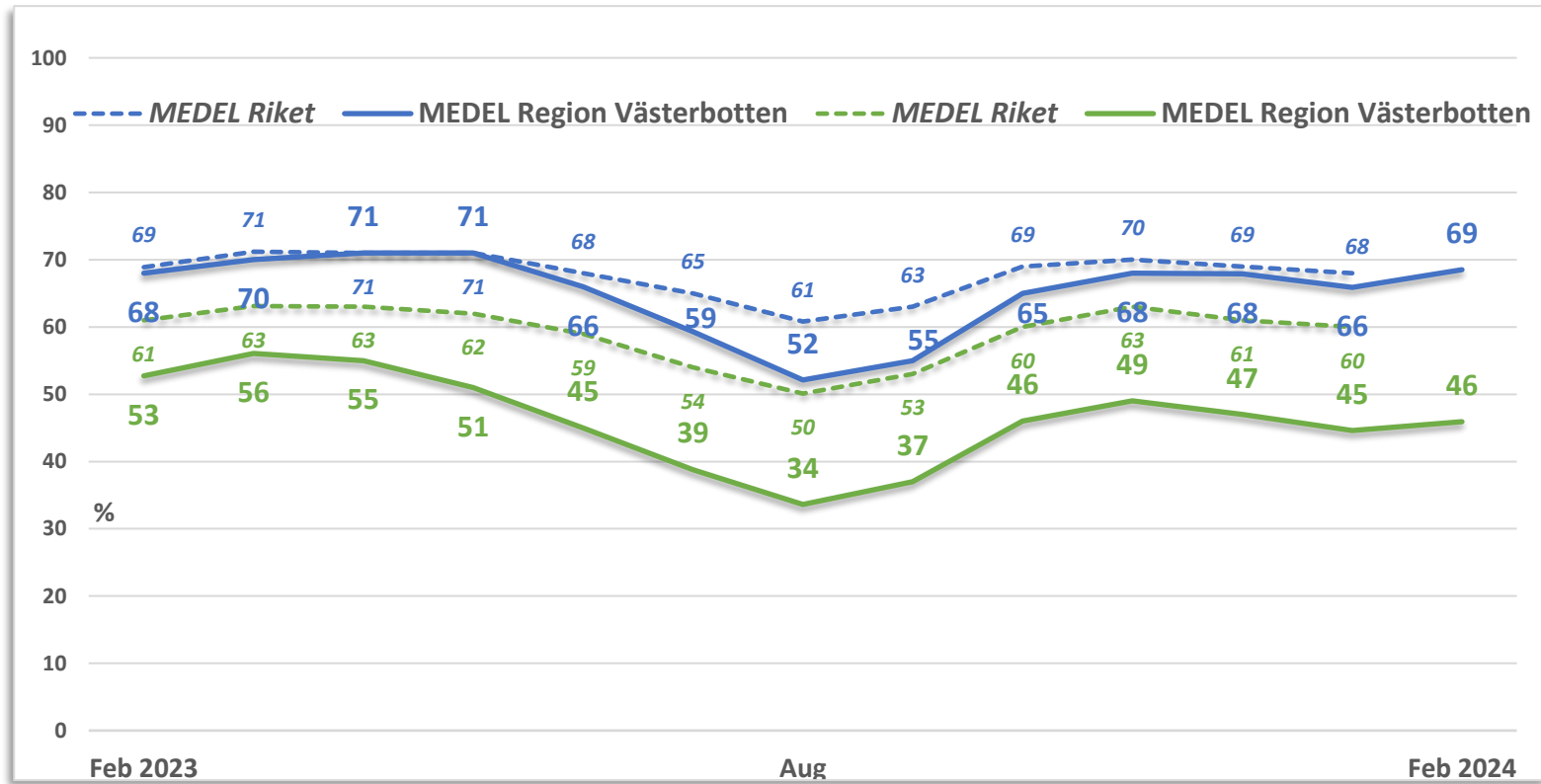
## PRIMÄRVÅRD - MÅLUPPFYLLELSE VÅRDGARANTI

Andel medicinsk bedömning inom 3 dagar, jämförelse riket



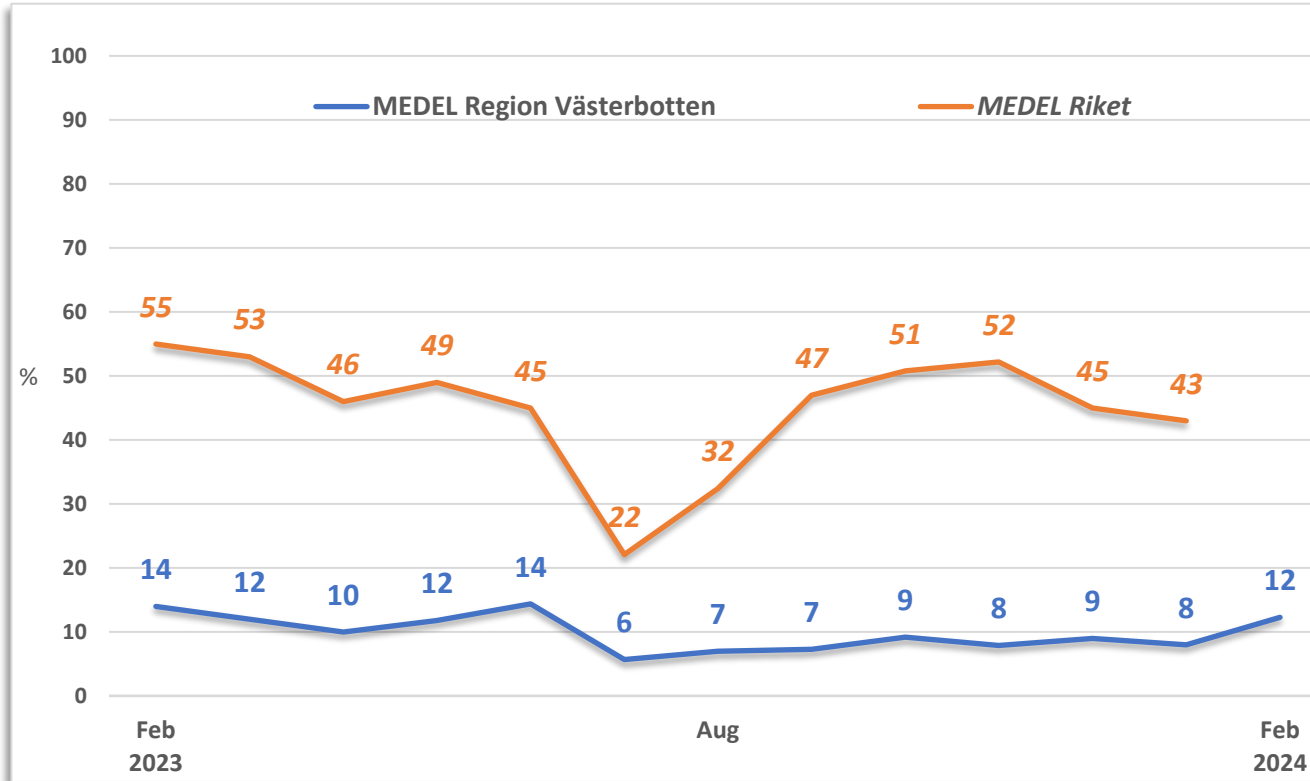
## SPECIALISTVÅRD – MÅLUPPFYLLELSE VÅRDGARANTI

Andel förstabesök och åtgärd inom 90 dagar, jämförelse riket



En månads eftersläpning för rikets uppgift

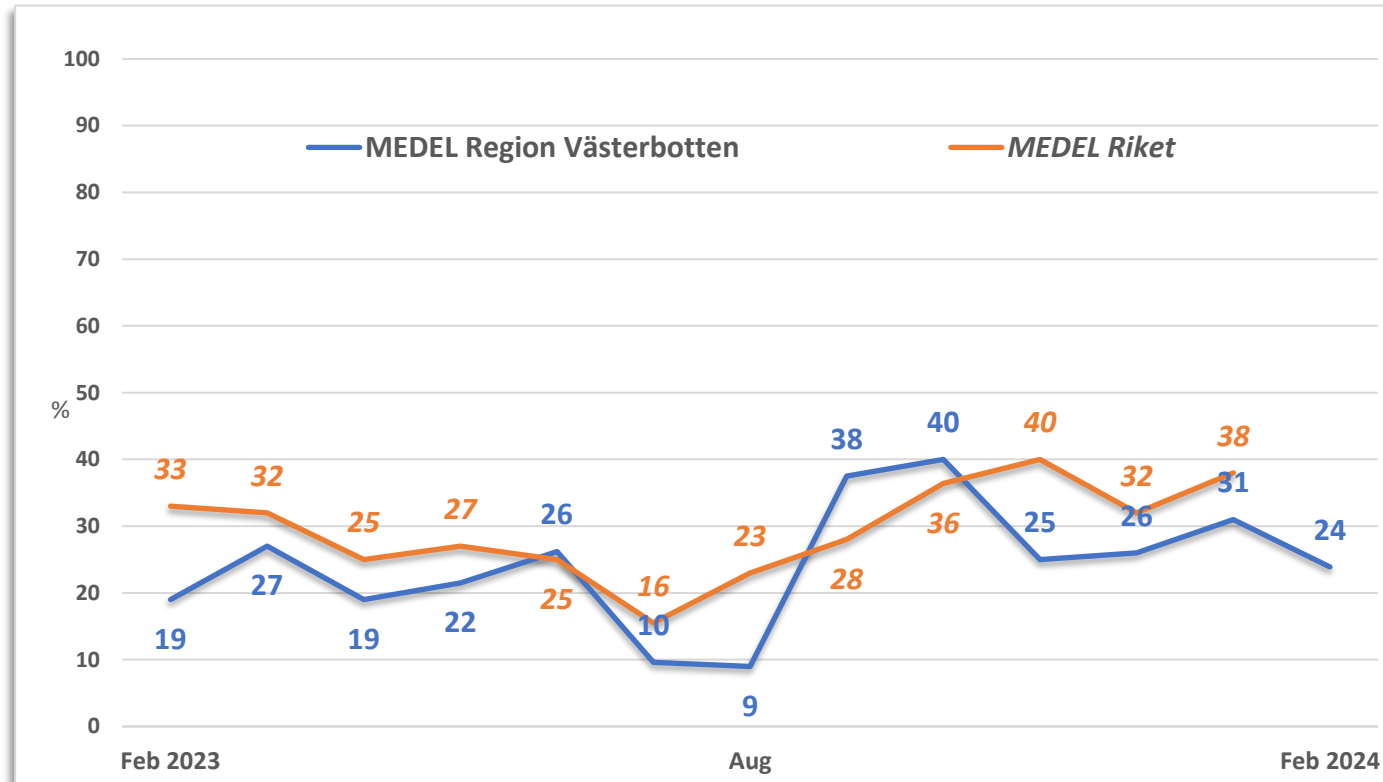
## SPECIALISTVÅRD – BARN- OCH UNGDOMSPSYKIATRI, FÖRSTABESÖK Andel väntande patienter inom 30 dagar (förstärkt vårdgaranti)



En månads eftersläpning för rikets uppgift

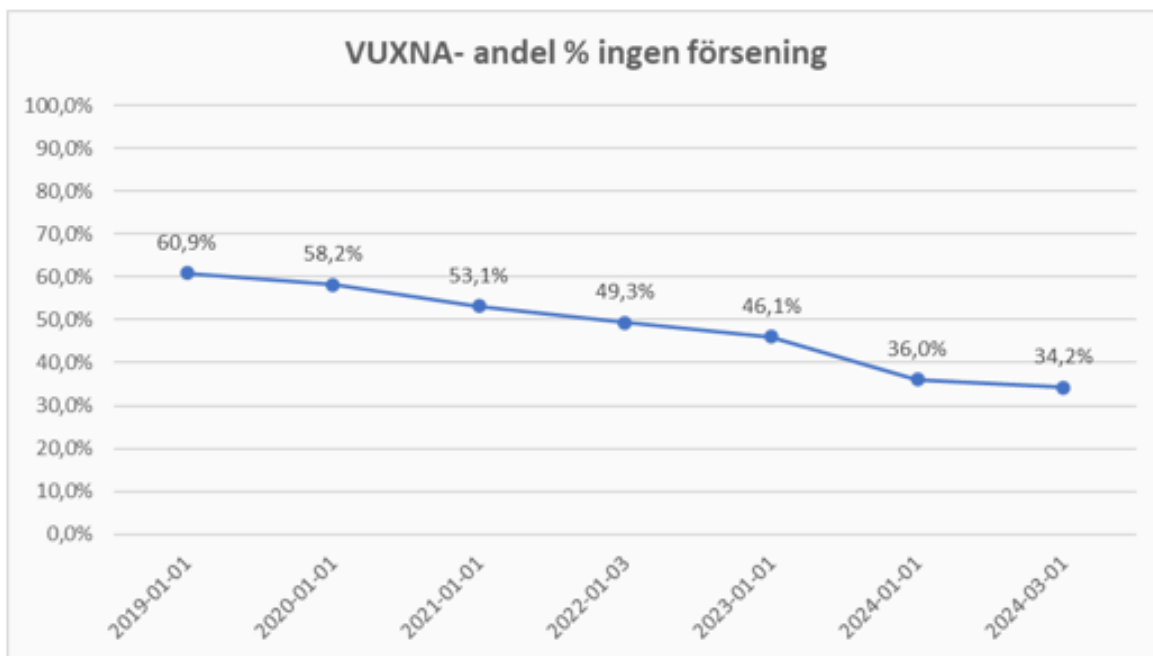
## SPECIALISTVÅRD – BARN- OCH UNGDOMSPSYKIATRI, BEHANDLING

Andel väntande patienter inom 30 dagar (förstärkt vårdgaranti)



En månads eftersläpning för rikets uppgift

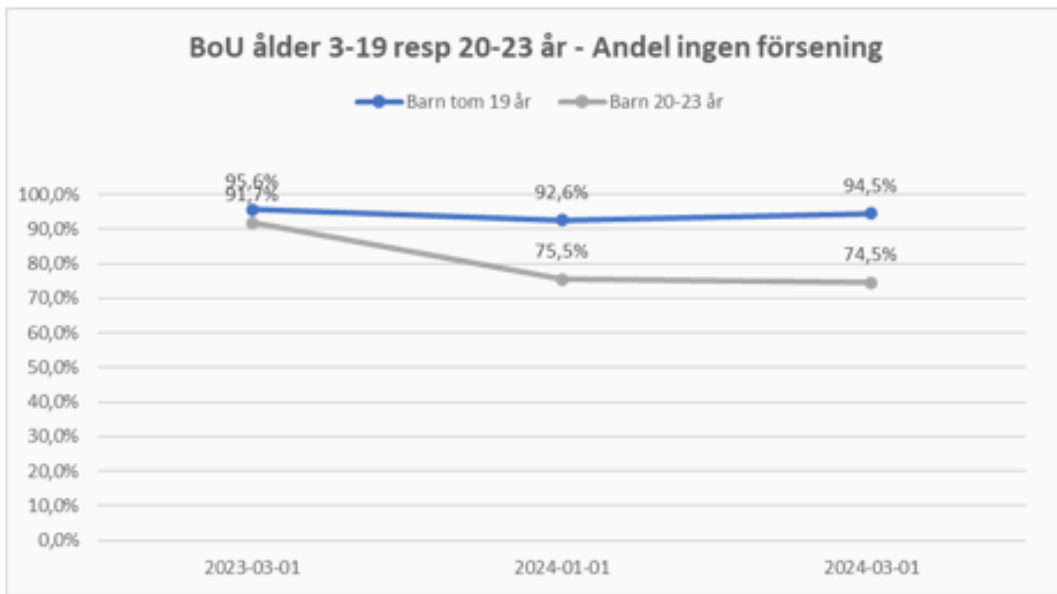
## Tandvård – Tillgänglighet Vuxna



**Förseningar Vuxna , kallade för undersökning, Målvärde´mer än 6 mån försening, max 10% , Målvärdet ej uppnått**  
Totalt antal vuxna som skall kallas är **89 125** stycken. **34,2 %** har ingen försening. Totalt antal vuxna som ej är kallade enligt planering är **58 663** stycken (+1244 jmf fg mån). Förseningar mer än 6 månader är **55,3 %**. Ytterligare ökning sedan föregående månad. Orsaken till förseningarna är brist på behandlande personal. Vid resursbrist gäller regionens prioriteringsordning där akuta patienter, barn och unga vuxna samt patienter inom regionens tandvårdsstöd prioriteras före övriga vuxna revisionspatienter.Handledning och beamanning på studentkliniken är också ett prioriterat uppdrag vid korttidsfrånvaro. Fortsatt brist på tandläkare och tandhygienister påverkar möjligheten att kalla vuxna revisionspatienter.



## Tandvård – Tillgänglighet Barn och ungdomar

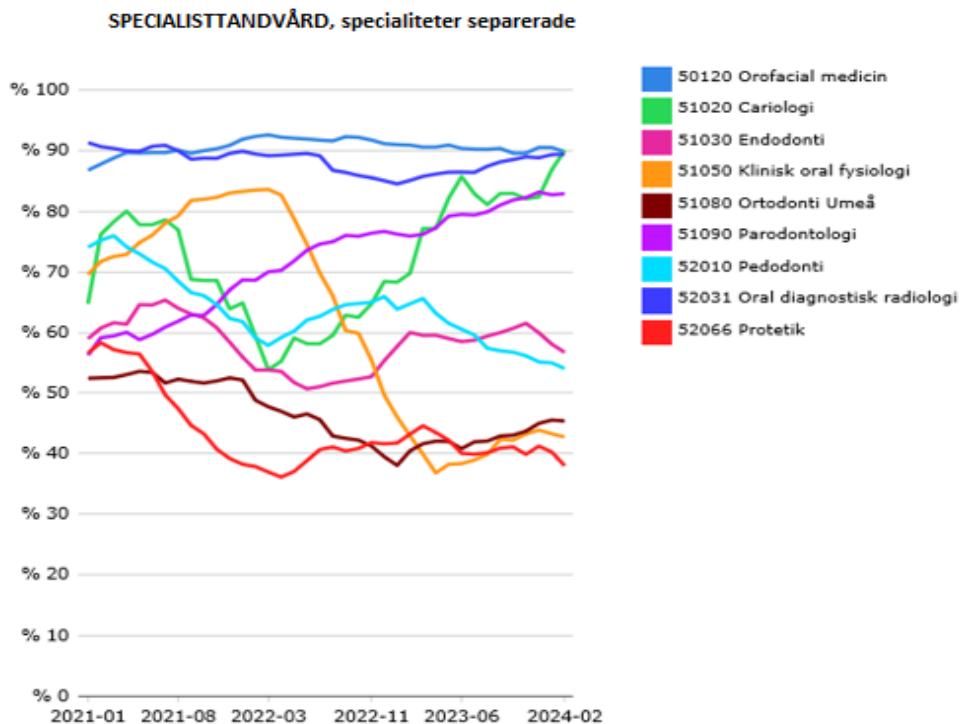


**Förseningar BoU , kallade för undersökning utan försening Målvärde 98%, Målvärdet ej uppnått**

Alla basenheter ligger under målvärdet. Främsta orsaken till detta är bristen på behandlare.

Tillgängligheten är dock varierade mellan basenheter och kliniker. Totalt antal barn och unga som skall kallas enligt revisionskallelser är 59 368 varav 91 % inte har någon försening. Något bättre än fg period. Totalt antal barn som ej är kallade enligt planering är 5370 stycken (-836 jmf fg mån).

## Tandvård – Tillgänglighet – remisspatienter till specialisttandvården



### Remisspatienter utredda inom 90 dagar, Målvärde 80%

Fyra kliniker ligger över målvärdet, Orofacial medicin och Oral diagnostisk radiologi, Parodontologi och Cariologi\*.

Totalt sett inom specialisttandvården ligger man på 73,51%

Målvärde ej uppnått på alla enheter

\* Cariologi har inte legat med tidigare år (nytt 2024)

## Avvikelse mot budget 2024-02 per område och basenhet

Område	Basenhet	TOTAL	INTÄKTER	KOSTNADER	UTOMLÄNSVÅRD
22 Närsjukvård Södra Lappland	1001 Stenbergska hälsocentralen	-1 134	4	-1 137	
22 Närsjukvård Södra Lappland	1002 Vilhelmina sjukstuga hälsocentri	-2 342	105	-2 447	
22 Närsjukvård Södra Lappland	1003 Åsele-Dorotea sjukstugor HC	-1 637	63	-1 700	
22 Närsjukvård Södra Lappland	1004 Storuman-Tärnaby sjukstugor	-1 565	214	-1 778	
22 Närsjukvård Södra Lappland	1005 Malå-Sorsele sjukstugor	-3 020	15	-3 034	-1
22 Närsjukvård Södra Lappland	1006 Medicin- och rehabiliteringsklini	-1 728	-293	-1 435	0
22 Närsjukvård Södra Lappland	1007 Psykiatrisk klinik Södra Lappland	-200	6	-206	
<b>22 Närsjukvård Södra Lappland</b>		<b>-11 625</b>	<b>114</b>	<b>-11 737</b>	<b>-1</b>

Område	Basenhet	TOTAL	INTÄKTER	KOSTNADER	UTOMLÄNSVÅRD
23 Närsjukvård Skellefteå	1080 Primärvård Nord Skellefteå	-4 249	1	-4 250	
23 Närsjukvård Skellefteå	1082 Primärvård Syd Skellefteå	-4 089	-58	-4 031	
23 Närsjukvård Skellefteå	1084 Primärvård Väst Skellefteå	-4 124	-149	-3 975	
23 Närsjukvård Skellefteå	1128 Medicinsk och geriatrisk klinik Skellefteå	-2 672	-514	-2 158	
23 Närsjukvård Skellefteå	1129 Psykiatrisk klinik Skellefteå	1 224	-162	1 386	
23 Närsjukvård Skellefteå	1130 Rehabcentrum Skellefteå	-25	5	-30	
23 Närsjukvård Skellefteå	1380 1177 Västerbotten	-108	27	-135	
23 Närsjukvård Skellefteå	1592 Akutmottagning Skellefteå	-945	-98	-847	
<b>23 Närsjukvård Skellefteå</b>		<b>-14 986</b>	<b>-947</b>	<b>-14 039</b>	<b>0</b>

## Avvikelse mot budget 2024-02 per område och basenhet

Område	Basenhet	TOTAL	INTÄKTER	KOSTNADER	UTOMLÄNSVÅRD
24 Närsjukvård Umeå	1030 Primärvård Länsuppdrag Västerbotten	-808	-204	-604	
24 Närsjukvård Umeå	1040 Primärvård Väst Umeå	-4 891	-8	-4 883	0
24 Närsjukvård Umeå	1050 Primärvård Syd Umeå	-1 563	-61	-1 503	
24 Närsjukvård Umeå	1060 Primärvård Nord Umeå	-4 697	13	-4 709	
24 Närsjukvård Umeå	1070 Primärvård Öst Umeå	-1 864	152	-2 016	
24 Närsjukvård Umeå	1462 Geriatriskt centrum Umeå	-4 162	223	-4 385	
24 Närsjukvård Umeå	1463 Psykiatrisk klinik Umeå	-130	-227	-2 744	2 841
24 Närsjukvård Umeå	1581 Barn- och ungdomspsykiatri Väst	-6 069	-122	-5 554	-393
24 Närsjukvård Umeå	1584 Arbets- och beteendemedicinskt	-926	4	-931	
24 Närsjukvård Umeå	1593 Akutmottagning Umeå	-8 373	37	-8 409	
24 Närsjukvård Umeå	1595 Ambulanssjukvård Västerbotten	-7 479	-46	-7 433	
24 Närsjukvård Umeå	2002 Hud och STD Västerbotten	-698	-41	-681	24
24 Närsjukvård Umeå	2003 Reumatologi Västerbotten	1 135	244	891	0
24 Närsjukvård Umeå	2129 Infektionsklinik Umeå	1 790	15	1 975	-200
24 Närsjukvård Umeå	2141 Medicincentrum Umeå	-18 387	-588	-15 460	-2 339
24 Närsjukvård Umeå	5042 Habiliteringscentrum Västerbotten	-978	-106	-872	
24 Närsjukvård Umeå	5050 Hjälpmedel Västerbotten	-842		-842	
<b>24 Närsjukvård Umeå</b>		<b>-58 942</b>	<b>-716</b>	<b>-58 159</b>	<b>-67</b>

## Avvikelse mot budget 2024-02 per område och basenhet

Område	Basenhet	TOTAL	INTÄKTER	KOSTNADER	UTOMLÄNSVÅRD
25 Länssjukvårdsområde 1	2001 Barn- och ungdomscentrum Väste	4 007	-1 054	2 481	2 580
25 Länssjukvårdsområde 1	2140 Cancercentrum Umeå	-7 379	-2 350	-3 667	-1 362
25 Länssjukvårdsområde 1	2146 Centrum för obstetrik och gyneko	-5 812	296	-4 768	-1 340
25 Länssjukvårdsområde 1	2256 Kirurgcentrum Västerbotten	-14 497	686	-8 331	-6 852
25 Länssjukvårdsområde 1	3010 Bild- och funktionsmedicin Väste	-1 852	2 329	-4 181	
25 Länssjukvårdsområde 1	3020 Laboratoriemedicin Västerbotter	-1 117	5 259	-6 376	
<b>25 Länssjukvårdsområde 1</b>		<b>-26 649</b>	<b>5 165</b>	<b>-24 841</b>	<b>-6 974</b>

Område	Basenhet	TOTAL	INTÄKTER	KOSTNADER	UTOMLÄNSVÅRD
26 Länssjukvårdsområde 2	2007 Ögonkliniken Västerbotten	-1 565	2 734	-4 359	59
26 Länssjukvårdsområde 2	2121 Hjärtcentrum Umeå	-6 289	1 126	-8 906	1 492
26 Länssjukvårdsområde 2	2138 Neuro- huvud och halscentrum Vi	-1 083	2 788	-3 708	-164
26 Länssjukvårdsområde 2	2145 Centrum för anestesi, operation i	-482		-482	
26 Länssjukvårdsområde 2	2147 Hand- och plastikkirurgisk klinik	-7 875	891	-1 845	-6 921
26 Länssjukvårdsområde 2	2149 Kirurgiskt centrum Södra Lapplan	-9 882	-409	-8 765	-708
26 Länssjukvårdsområde 2	2253 Anestesi-operation-iva Skellefte	-2 601		-2 601	
26 Länssjukvårdsområde 2	2257 Rörelseorganens centrum Väster	-10 916	-741	-8 434	-1 741
<b>26 Länssjukvårdsområde 2</b>		<b>-40 693</b>	<b>6 389</b>	<b>-39 099</b>	<b>-7 983</b>

Område	Basenhet	TOTAL	INTÄKTER	KOSTNADER	UTOMLÄNSVÅRD
27 Tandvård	4011 Folk tandvården Mitt	-1 924	-19	-1 905	
27 Tandvård	4017 Folk tandvården Syd	-1 548	24	-1 572	
27 Tandvård	4025 Folk tandvården Nord	-2 194	-29	-2 165	
27 Tandvård	4174 Specialist tandvård Endodonti/KO	-1 472	61	-1 532	
27 Tandvård	4175 Specialist tandvård Parodontolog	-1 628	-7	-1 621	
27 Tandvård	4176 Specialist tandvård Pedodonti/Or	510	-55	565	
27 Tandvård	4179 Utbildningst andvård	-3		-3	
27 Tandvård	4791 FTV ledning och administration	-3 391	11	-3 402	
<b>26 Länssjukvårdsområde 2</b>		<b>-11 650</b>	<b>-14</b>	<b>-11 636</b>	<b>0</b>