

Hälsa- och sjukvårdsnämnden

Resultatuppföljning oktober 2023

HSN 2023-11-23

Ekonomi

Hälso- och sjukvårdsnämnden – ack oktober 2023

Nämnd	Budgetdiff	Ack Utfall innev år	Kostnadsutv %	Ack Budgetdiff	Ack budgetavv %	Årsbudget
☐ 2 Hälsa- och sjukvårdsnämnden	-107,3	-5 488	19,1	-762	-16,1	-5 724,8
27 Tandvård	-5,4	-103	1,3	-37	-55,9	-82,8
22 Närsjukvård Södra Lappland	-4,6	-187	22,9	-39	-26,7	-176,6
21 Förvaltningsövergripande verksamhet	2,9	-323	83,7	11	3,4	-419,2
23 Närsjukvård Skellefteå	-9,3	-516	21,8	-91	-21,4	-506,8
25 Länssjukvårdsområde 1	-30,2	-1 300	10,5	-176	-15,7	-1 350,6
26 Länssjukvårdsområde 2	-29,2	-1 403	15,7	-202	-16,9	-1 464,3
24 Närsjukvård Umeå	-31,5	-1 657	21,3	-227	-15,9	-1 724,4
Totalt	-107,3	-5 488	19,1	-762	-16,1	-5 724,8

Hälso- och sjukvårdsnämnden – ack oktober 2023

Region Västerbotten	Oktober		Ackumulerat Oktober			Förändring utfall i %	Helår Årsbudget
	Gruppering	Avvikelse	Ack Utfall föreg år	Ack Utfall innev år	Ack Budget innev år		
Verksamhetens intäkter							
Patientintäkter	-5	186	190	242	-52	2,4 %	292
Vårdintäkt inkl lab/rtg	-11	1 323	1 422	1 419	3	7,5 %	1 723
Tandvårdsintäkter	-3	216	235	259	-23	9,1 %	310
Vårdvalet primärvård	1	961	985	1 005	-20	2,6 %	1 224
Försäljning av tjänster	3	179	202	204	-2	12,6 %	247
Övriga intäkter	13	554	286	225	62	-48,4 %	274
Total	-2	3 418	3 320	3 353	-32	-2,9 %	4 070
Verksamhetens kostnader							
Personal	-63	-5 324	-5 892	-5 413	-479	10,7 %	-6 541
Övriga personalkostnader	-4	-72	-82	-66	-16	14,1 %	-81
Läkemedel	1	-938	-980	-1 020	40	4,6 %	-1 230
Medicinskt o tandv mtrl	-12	-490	-506	-429	-76	3,2 %	-522
Övrig direkt produktion	-6	-108	-118	-87	-31	9,0 %	-108
Köp av verksamhet o tjänster	-9	-481	-520	-468	-52	8,1 %	-566
Utomlänsvård	-4	-209	-290	-221	-69	39,0 %	-265
Fastighetskostnader	-1	-99	-98	-93	-5	-0,2 %	-112
IT/MT poster	-1	-55	-58	-52	-6	4,7 %	-62
Övriga poster	-6	-249	-263	-229	-34	5,6 %	-307
Avskrivningar m m	0	-1	-1	-1	0	-0,9 %	-2
Total	-105	-8 025	-8 808	-8 079	-729	9,8 %	-9 794
Total	-107	-4 607	-5 488	-4 726	-762	19,1 %	-5 725

Ackumulerad budgetavvikelse
- 762 miljoner kronor

Intäkter - 32 mkr (minskat 2,9 %)
varav
- vårdintäkter + 3 mkr
- patient- och tandvårdsintäkter -75 mkr
- övriga intäkter + 62 mkr

Kostnader -729 mkr (ökat 9,8 %)
varav
- personalkostnader -479 mkr
- medicinskt mtr - 76 mkr
- utomlänsvård -69 mkr
- läkemedel + 40 mkr

Personalkostnader

Region Västerbotten Gruppering	Oktober		Ackumulerat			Oktober		Helår
	Avvikelse	Ack Utfall föreg år	Ack Utfall innev år	Ack Budget innev år	Avvikelse	Förändring utfall i %	Årsbudget	
Verksamhetens intäkter								
Patientintäkter	-5	186	190	242	-52	2,4 %	292	
Vårdintäkt inkl lab/rtg	-11	1 323	1 422	1 419	3	7,5 %	1 723	
Tandvårdsintäkter	-3	216	235	259	-23	9,1 %	310	
Vårdvalet primärvård	1	961	985	1 005	-20	2,6 %	1 224	
Försäljning av tjänster	3	179	202	204	-2	12,6 %	247	
Övriga intäkter	13	554	286	225	62	-48,4 %	274	
Total	-2	3 418	3 320	3 353	-32	-2,9 %	4 070	
Verksamhetens kostnader								
Personal	-63	-5 324	-5 892	-5 413	-479	10,7 %	-6 541	
Övriga personalkostnader	-4	-72	-82	-66	-16	14,1 %	-81	
Läkemedel	1	-938	-980	-1 020	40	4,6 %	-1 230	
Medicinskt o tandv mtrl	-12	-490	-506	-429	-76	3,2 %	-522	
Övrig direkt produktion	-6	-108	-118	-87	-31	9,0 %	-108	
Köp av verksamhet o tjänster	-9	-481	-520	-468	-52	8,1 %	-566	
Utomlänsvård	-4	-209	-290	-221	-69	39,0 %	-265	
Fastighetskostnader	-1	-99	-98	-93	-5	-0,2 %	-112	
IT/MT poster	-1	-55	-58	-52	-6	4,7 %	-62	
Övriga poster	-6	-249	-263	-229	-34	5,6 %	-307	
Avskrivningar m m	0	-1	-1	-1	0	-0,9 %	-2	
Total	-105	-8 025	-8 808	-8 079	-729	9,8 %	-9 794	
Total	-107	-4 607	-5 488	-4 726	-762	19,1 %	-5 725	

Personalkostnader - underskott i budget 2023-10

Hyrläkare	100
Hyrsköterskor (inkl bmsk)	30
Sommaravtal	50
Lönetillägg dygnetruntvård 11 mån (fr 2022-12)	90
Jourkostnader	50
Ökad tillgänglighet (ersätts med intäkt)	30
COSMIC (över budget)	15
Medservice ökad produktion (ersätts med intäkt)	40
Insatser covid (vaccinationer mm)	15
Heltidsanställning	10
Merkostnader - korttidsfrånvaro, inskolning	70
Tandvårdspersonal	-20
	480

Lönetillägg i dygnet runt-vård – bedömd effekt per oktober 2023

Beslutat lönetillägg dygnet runt-vård from 1 december 2022 (utifrån brist på sjuksköterskor, barnmorskor som påverkat tillgänglighet och vårdplatser negativt)

Merkostnad på ca 100 mkr/år förväntades finansieras genom minskade kostnader

- övertid
- inskolningskostnader
- sommarersättningar
- utomlänsvård.

Regionintäkterna bedömdes öka. Allt utifrån att vårdplatserna skulle kunna ökas.

Övertid (exkl sommarersättning) har minskat något under perioden.

Sommarersättningar har ökat med 10 miljoner kronor till totalt 50 miljoner kronor.

Utomlänsvården har ökat 81 miljoner kronor. Ökad efterfrågan på vård efter pandemin är en påverkande faktor.

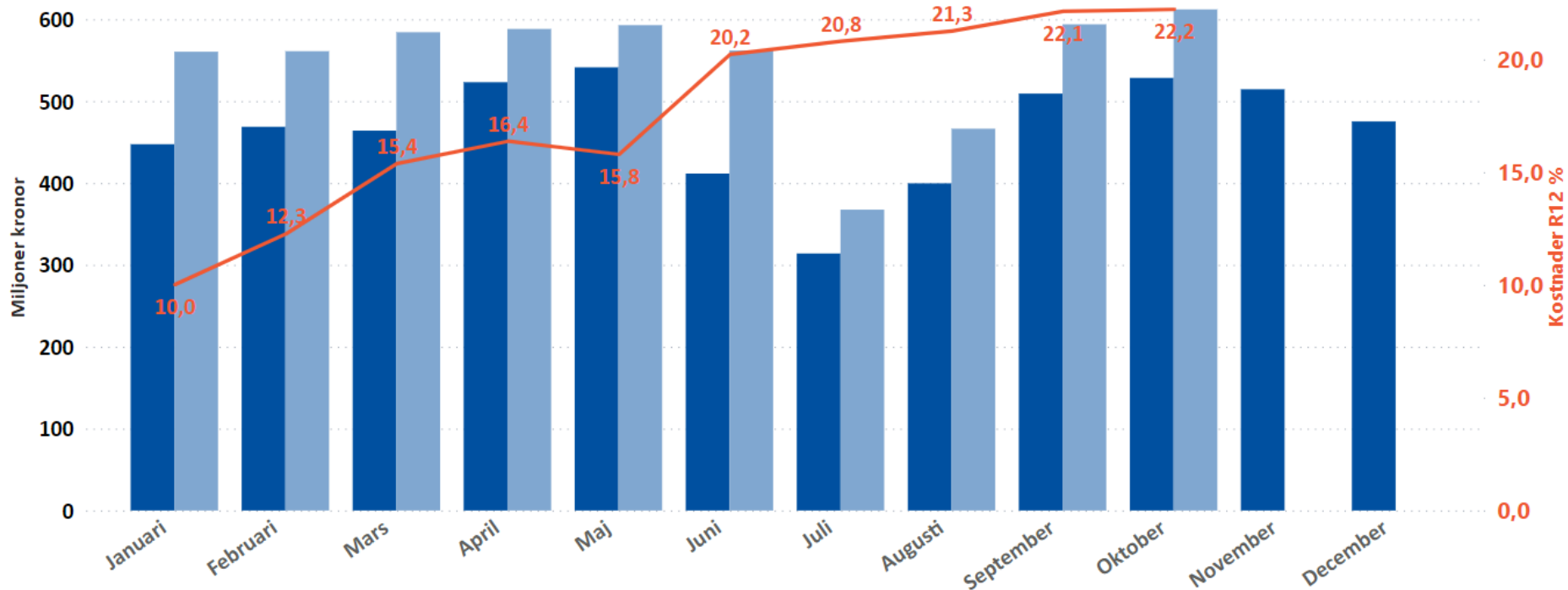
Regionintäkterna har ökat

Sammanfattningsvis bedöms beslutat lönetillägg som positivt av verksamheten och vara bidragande del till en bättre stämning på vårdavdelningar.

Men antalet vårdplatser har varit ytterligare reducerade och tillgängligheten och ekonomin har påverkats negativt.

Nettokostnader per mån och R12 HSF (externa och interna)

● Kostnader föreg år ● Kostnader i år ● Kostnader R12 % (jmf R12 mot 1 år tidigare R12 i %)



R12

RR Intern

Alla

Mrapp_Intern, RR2

Alla

Förvaltning

2 Hälsa- och sjukvårdsförvaltn...

Område

Alla

Basenhet

Alla

Resultatpaverkan

Alla

Intern/Extern

Alla

2019-01-01

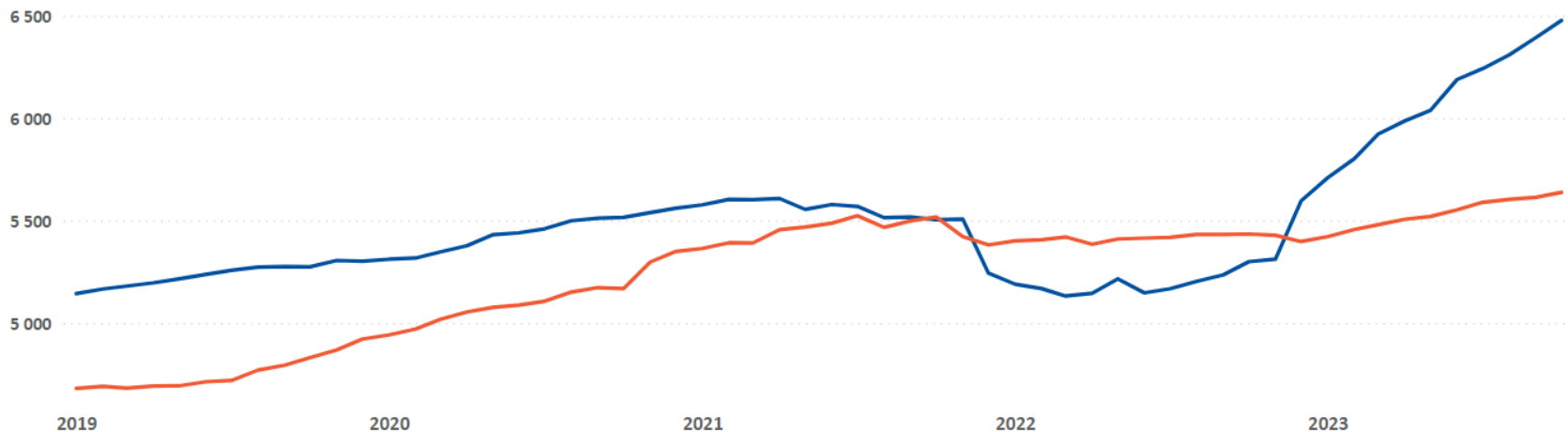
2023-12-01

Visa valfri graf: Alla

Utfall R12

Budget R12

Mätetal ● Utfall R12 ● Budget R12



Produktion och tillgänglighet

Region Västerbotten Produktion HSN – ack oktober 2023

Primärvård

Vårdproduktion ack oktober					Förändring	
	2020	2021	2022	2023	2020/2023	2022/2023
Vårdtillfällen	945	927	855	777	-17,8%	-9,1%
Vård dagar	6 578	6 887	5 637	5 534	-15,9%	-1,8%
Medelvårdtid	5,99	6,45	5,61	6,13	2,3%	9,3%
Beläggning	67,5%	71,0%	62,8%	69,0%	2,3%	10,0%
Läkarbesök	171 598	172 746	171 181	179 926	4,9%	5,1%
Sjukvårdande behandling	295 170	581 395	475 716	328 852	11,4%	-30,9%
Viktad Vårdtjänst	17 785	24 653	21 909	18 913	6,3%	-13,7%

Sjukhusvård

Vårdproduktion ack oktober					Förändring	
	2020	2021	2022	2023	2020/2023	2022/2023
Vårdtillfällen	36 473	35 909	35 313	33 021	-9,5%	-6,5%
Vård dagar	215 642	210 140	207 455	191 975	-11,0%	-7,5%
Vårdtjänst DRG	38 685	40 265	39 185	37 458	-3,2%	-4,4%
Vårdtjänst-DRG/vårdtillfälle	1,06	1,12	1,11	1,13	7,0%	2,2%
Medelvårdtid	5,14	5,01	5,04	5,03	-2,1%	-0,2%
Beläggning	84,6%	89,1%	94,5%	99,9%	18,1%	5,7%
Läkarbesök	260 440	268 811	273 516	280 862	7,8%	2,7%
Sjukvårdande behandling	328 299	318 224	317 050	346 014	5,4%	9,1%
Viktad Vårdtjänst	69 655	69 931	68 721	67 614	-2,9%	-1,6%

Produktion Tandvård

Ack sep						Förändring	Förändring	Förändring	Förändring	Förändring
	2019	2020	2021	2022	2023	2019/2020	2020/2021	2021/2022	2022/2023	2019-2023
Antal Besök	204 651	171 455	174 568	171 415	162 252	-16,2%	1,8%	-1,8%	-5,3%	-20,7%
Antal Patienter	91 572	80 642	77 145	76 991	70 787	-11,9%	-4,3%	-0,2%	-8,1%	-22,7%

* exklusive käkkirurgen

Jämförelse 2023-2022 totalt HSN

- Viktad vårdtjänst - 4,5 %
- Vårdtillfällen - 6,6 %
- Beläggning + 5,7 %
- Medelvårdtid +/- 0,0 %
- Öppenvårdsbesök läkare + 3,6 %
- Öppenvårdsbesök sjukvbeh -14,9 %
- Tandvårdsbesök xx %

Primärvårdens vaccinationsbesök

(Covid-19) ingår och påverkar statistiken.

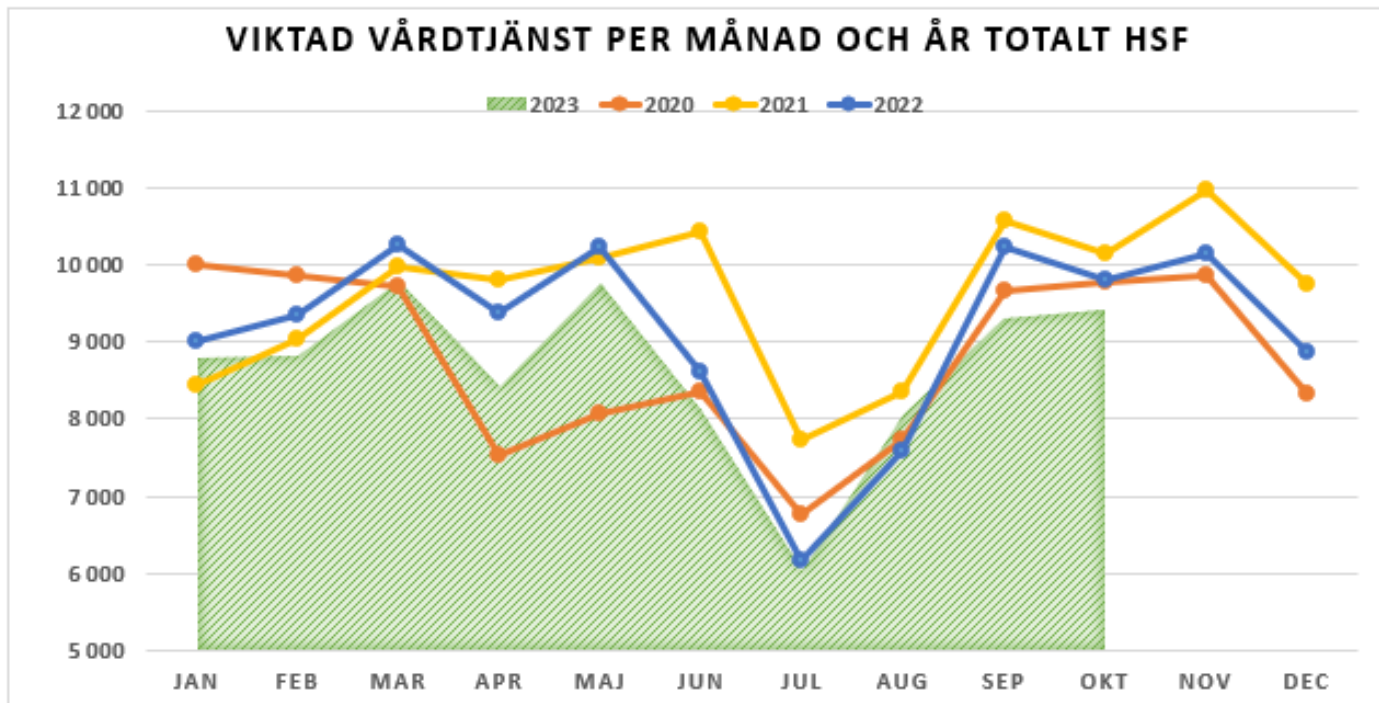
Antal vaccinationsbesök inom primärvården:

Ack oktober 2021: 304 778

Ack oktober 2022: 183 099

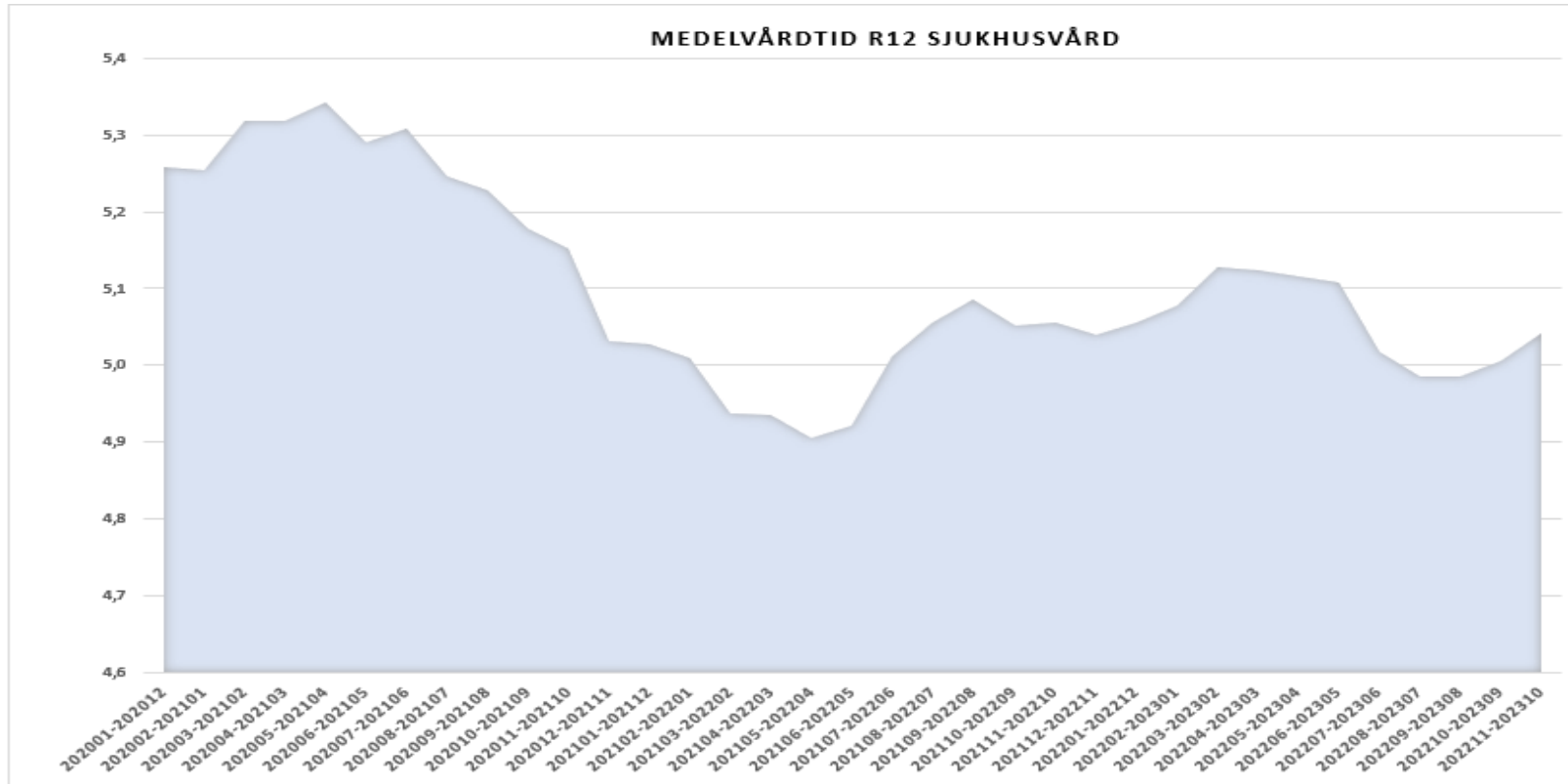
Ack oktober 2023: 22 684

Region Västerbotten Produktion HSF viktad vårdtjänst per år och månad

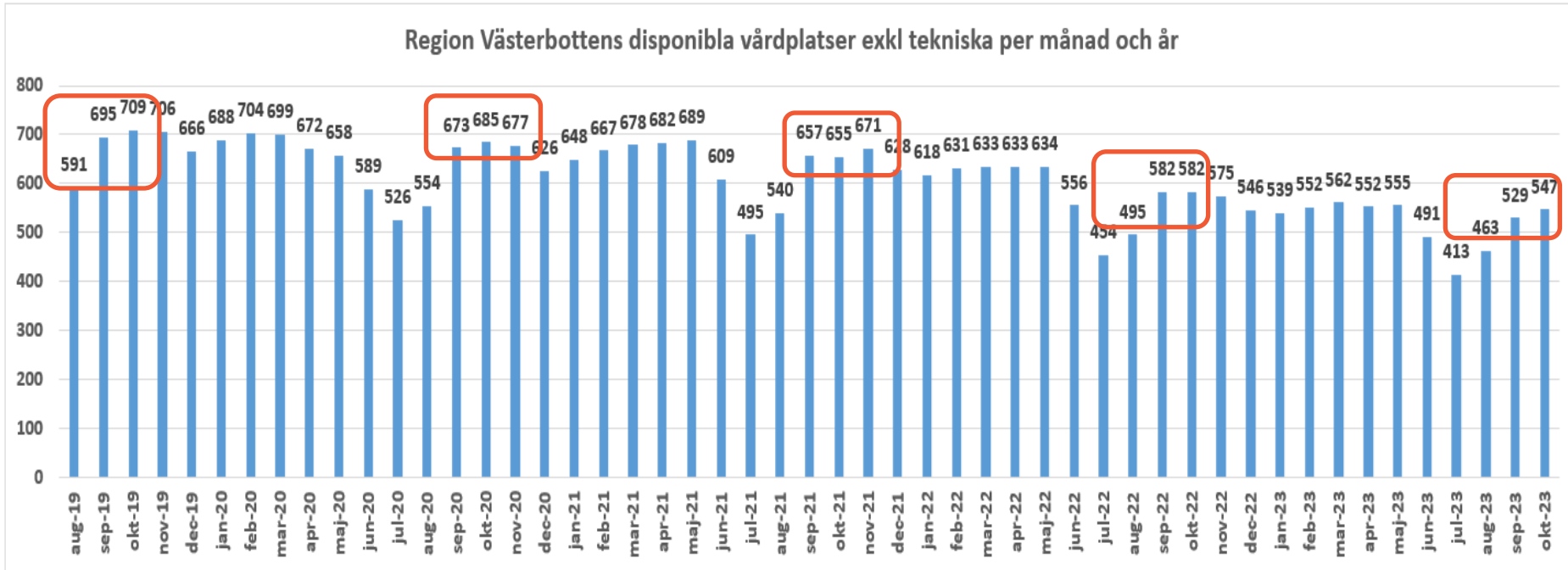


Delområde 213, 214 Exkl medicinsk service och Habiliteringscentrum

Region Västerbotten Produktion HSF medelvårdtid Sjukhusvård R12 (2020-202310)



Region Västerbotten Disponibla vårdplatser per månad aug 2019 - okt 2023



Exkl tekniska platser, exvis en iva-plats

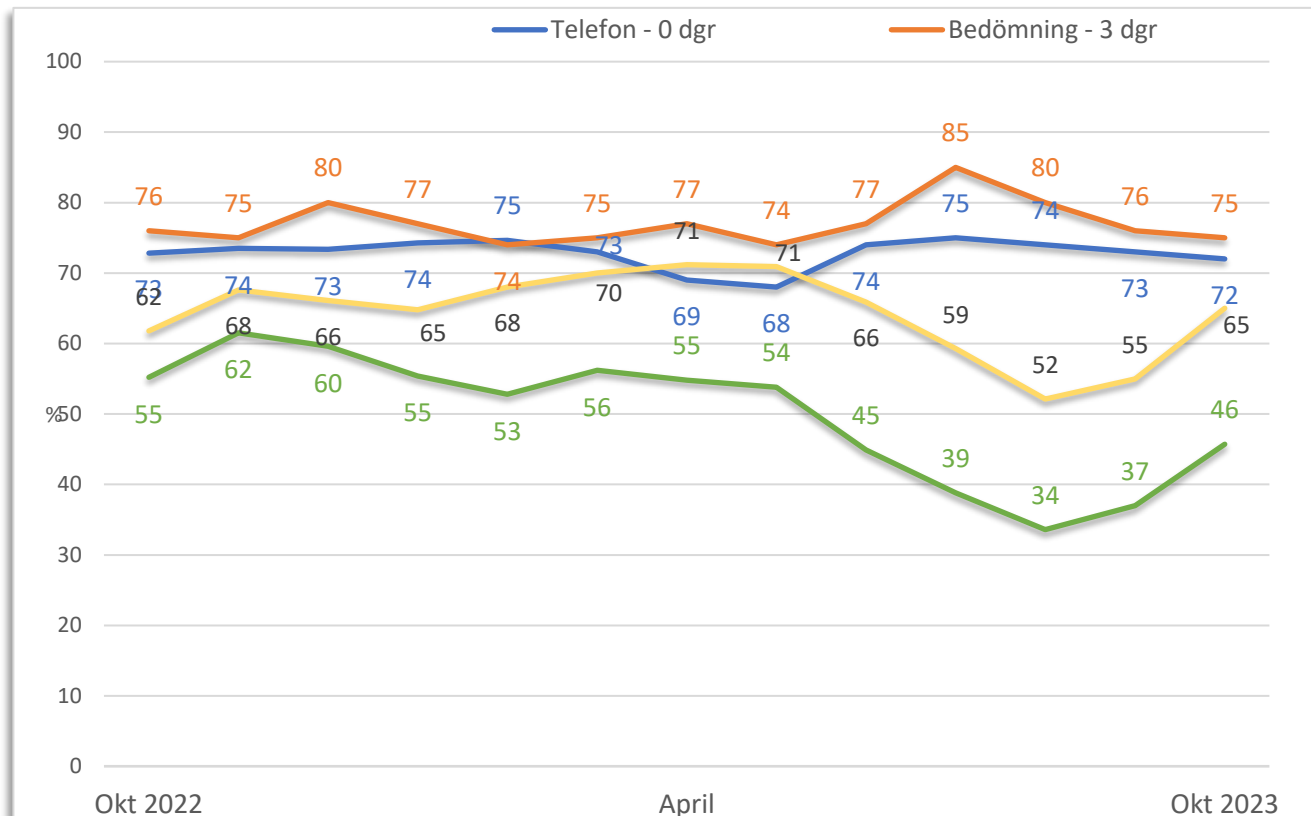
Tillgänglighet oktober månad 2023

För primärvård är måluppfyllelse av kontakt med primärvård samma dag och medicinsk bedömning på ungefär samma nivå som i september, 72 respektive 75 procent.

Inom specialistvården har måluppfyllelse för förstabetesök ökat med 10 procentenheter till 65 procent och med 9 procentenheter till 46 procent.

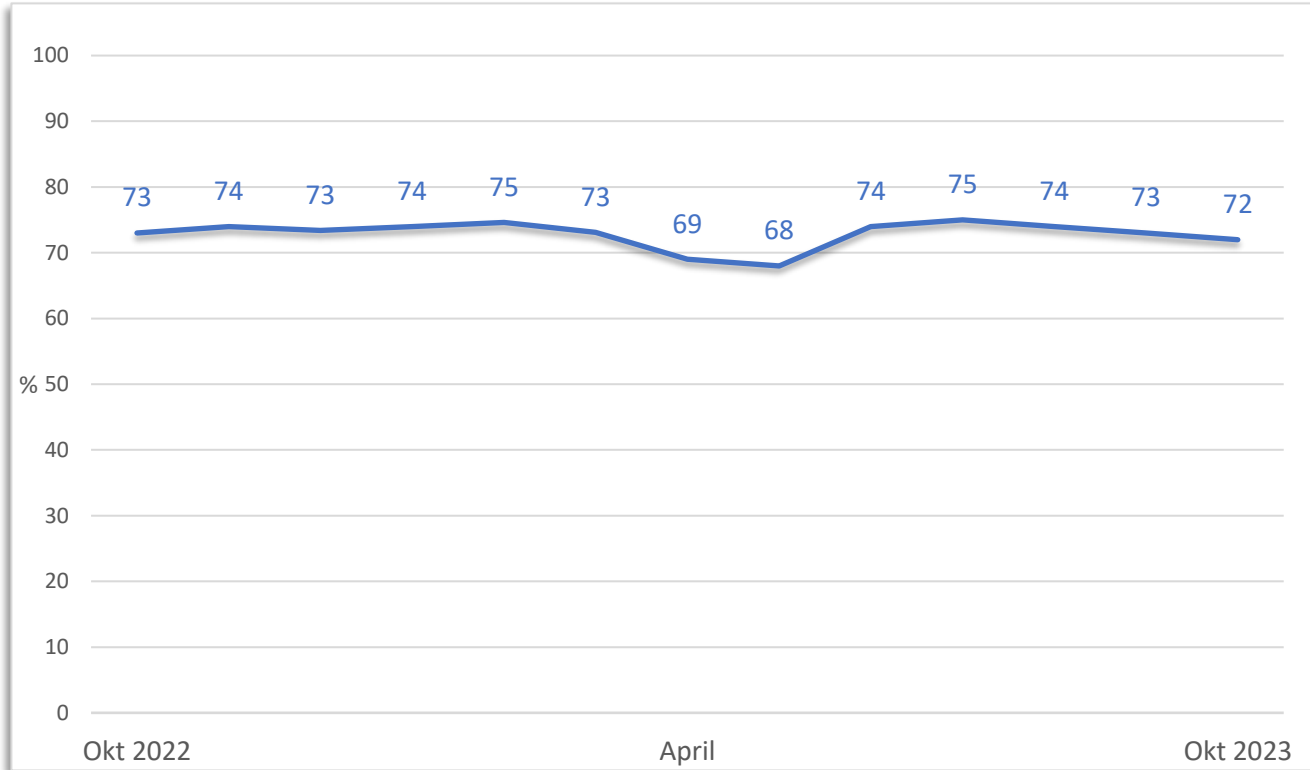
Antalet väntande längre än 90 dagar minskade med nästan 1 500 respektive 1 000 patienter. Flest antal väntande längre än 90 dagar är till utprovning av hörapparater.

MÅLUPPFYLLELSE VÅRDGARANTI, 0-3-90-90



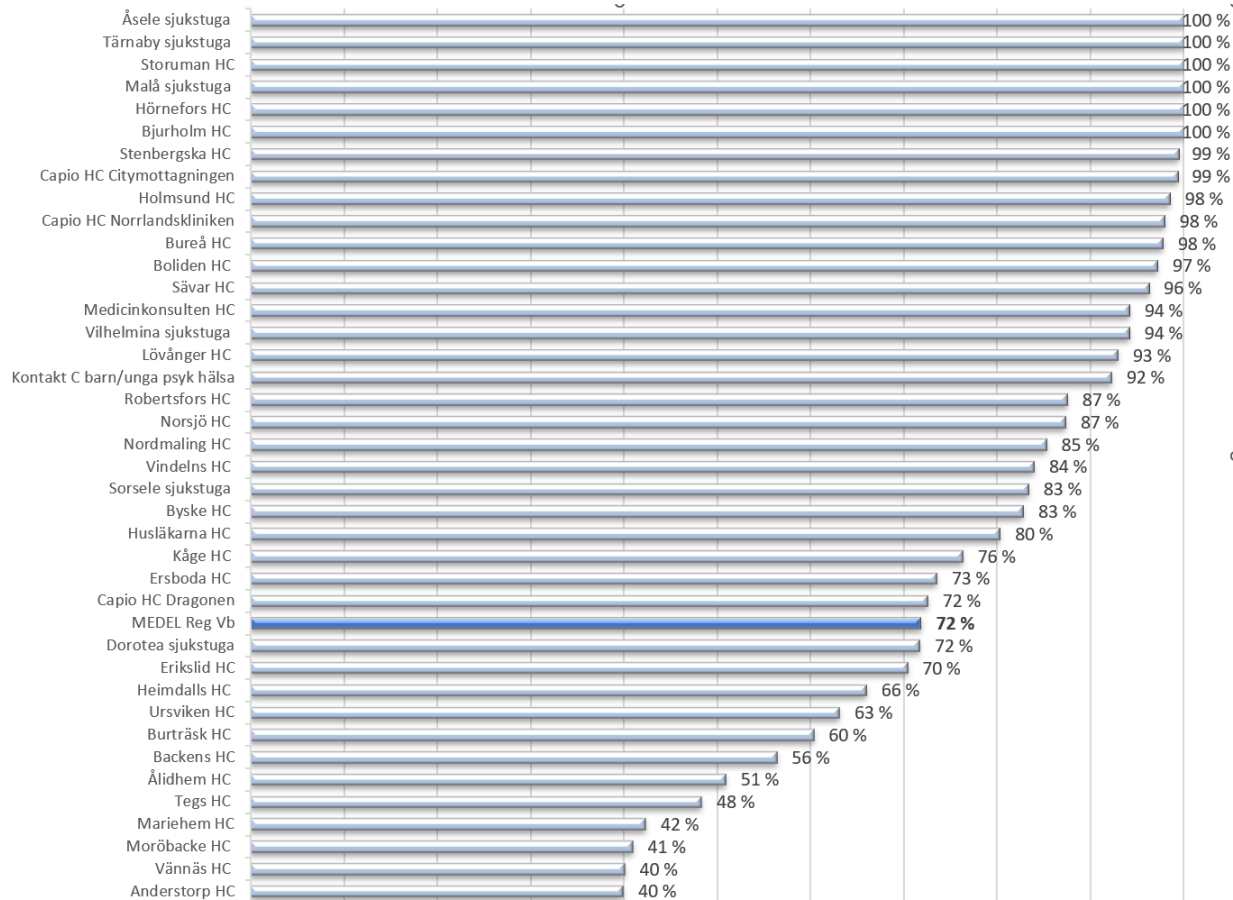
PRIMÄRVÅRD - MÅLUPPFYLLELSE VÅRDGARANTI

Andel besvarade samtal samma dag



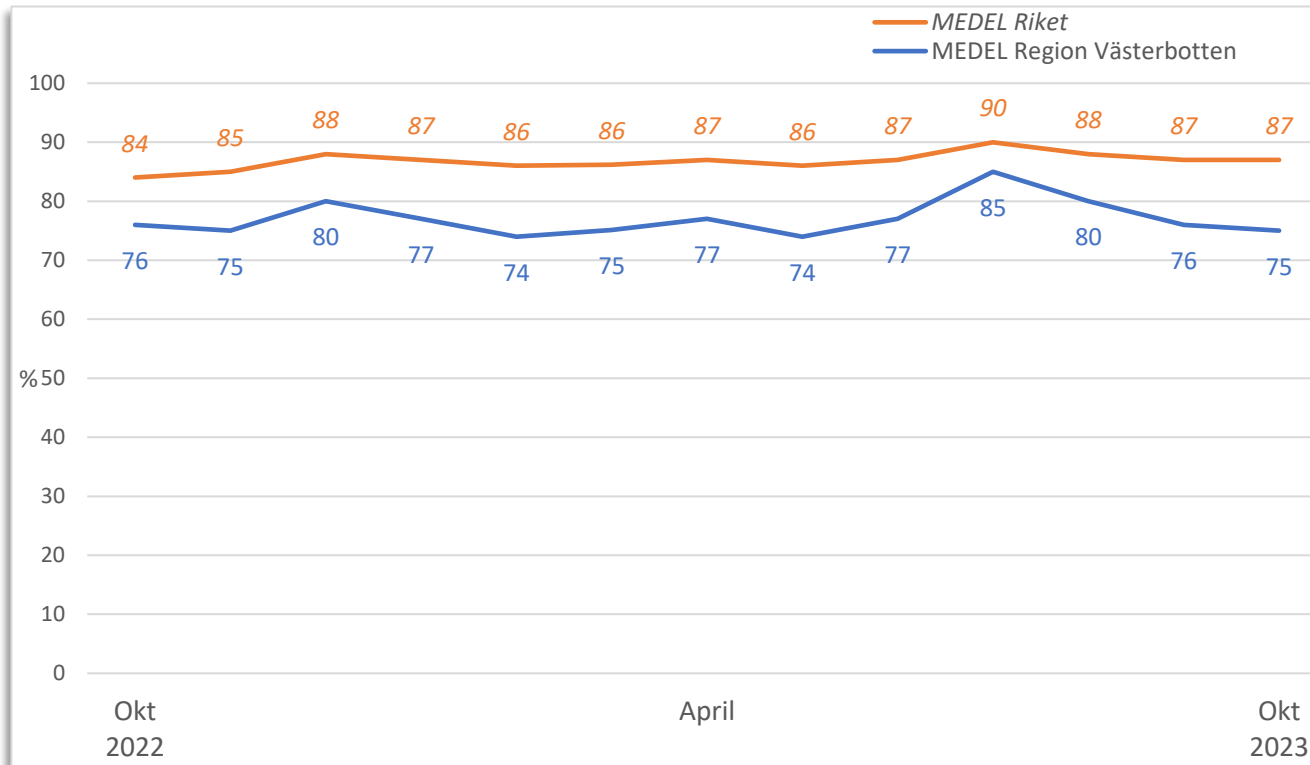
PRIMÄRVÅRD - MÅLUPPFYLLELSE VÅRDGARANTI

Andel besvarade samtal samma dag



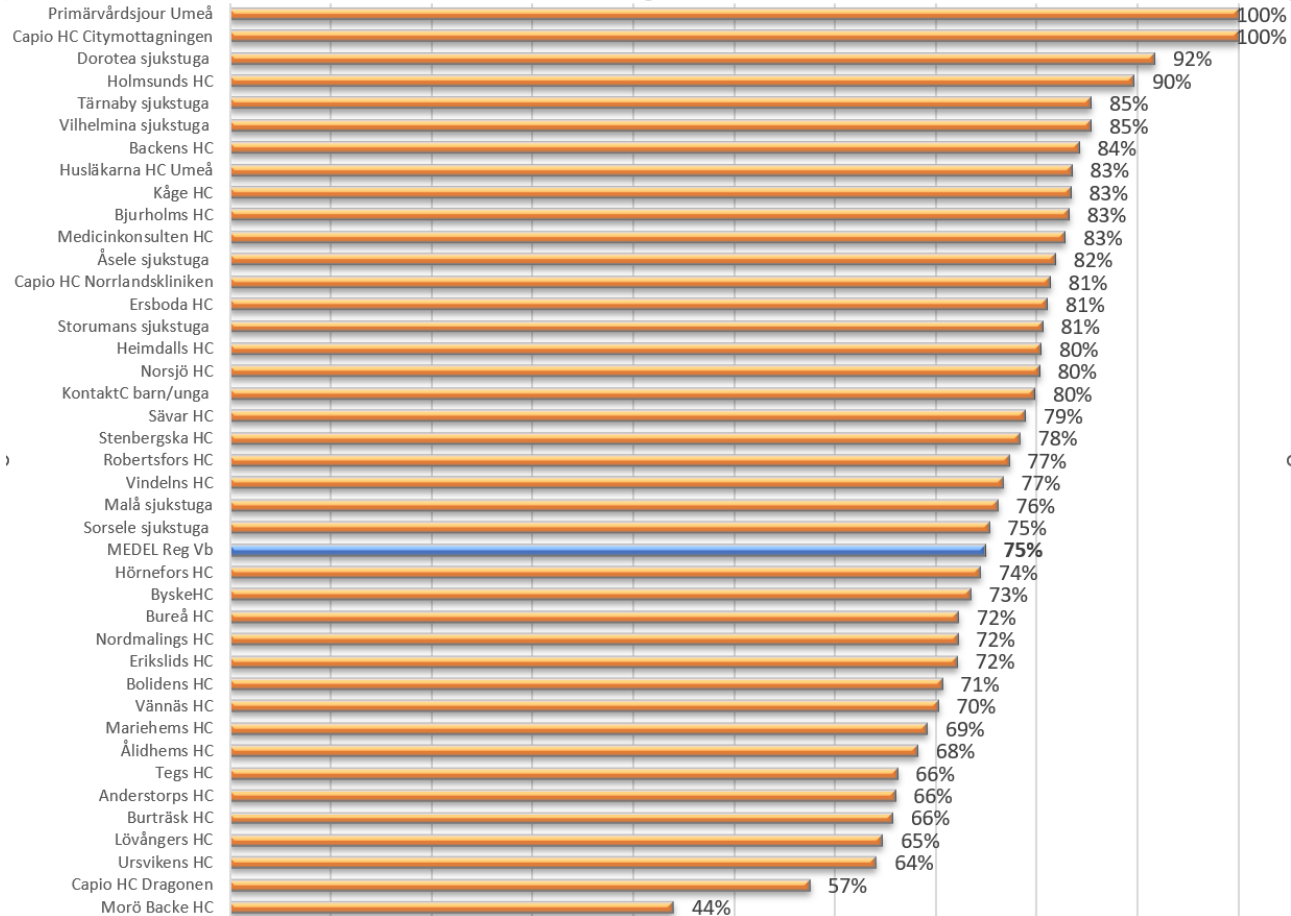
PRIMÄRVÅRD - MÅLUPPFYLLELSE VÅRDGARANTI

Andel medicinsk bedömning inom 3 dagar, jämförelse riket



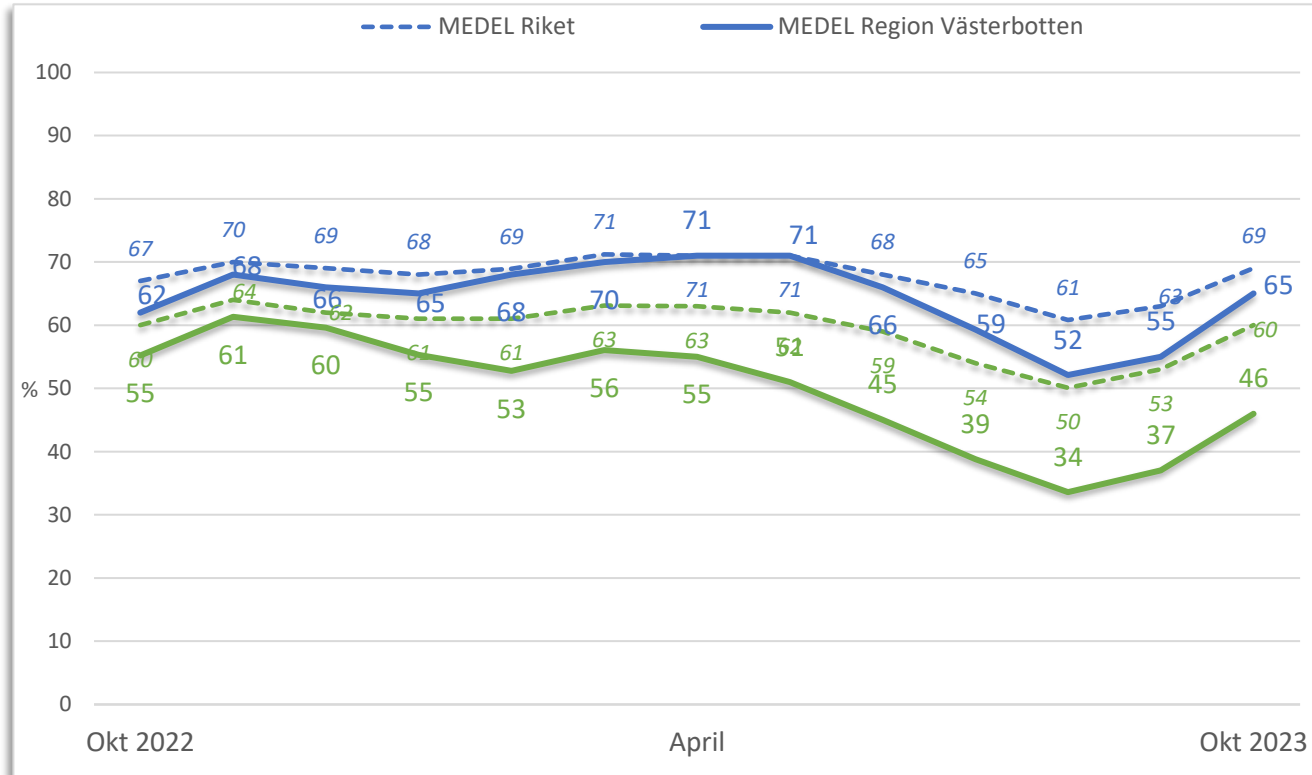
PRIMÄRVÅRD - MÅLUPPFYLLELSE VÅRDGARANTIN

Andel medicinsk bedömning inom 3 dagar



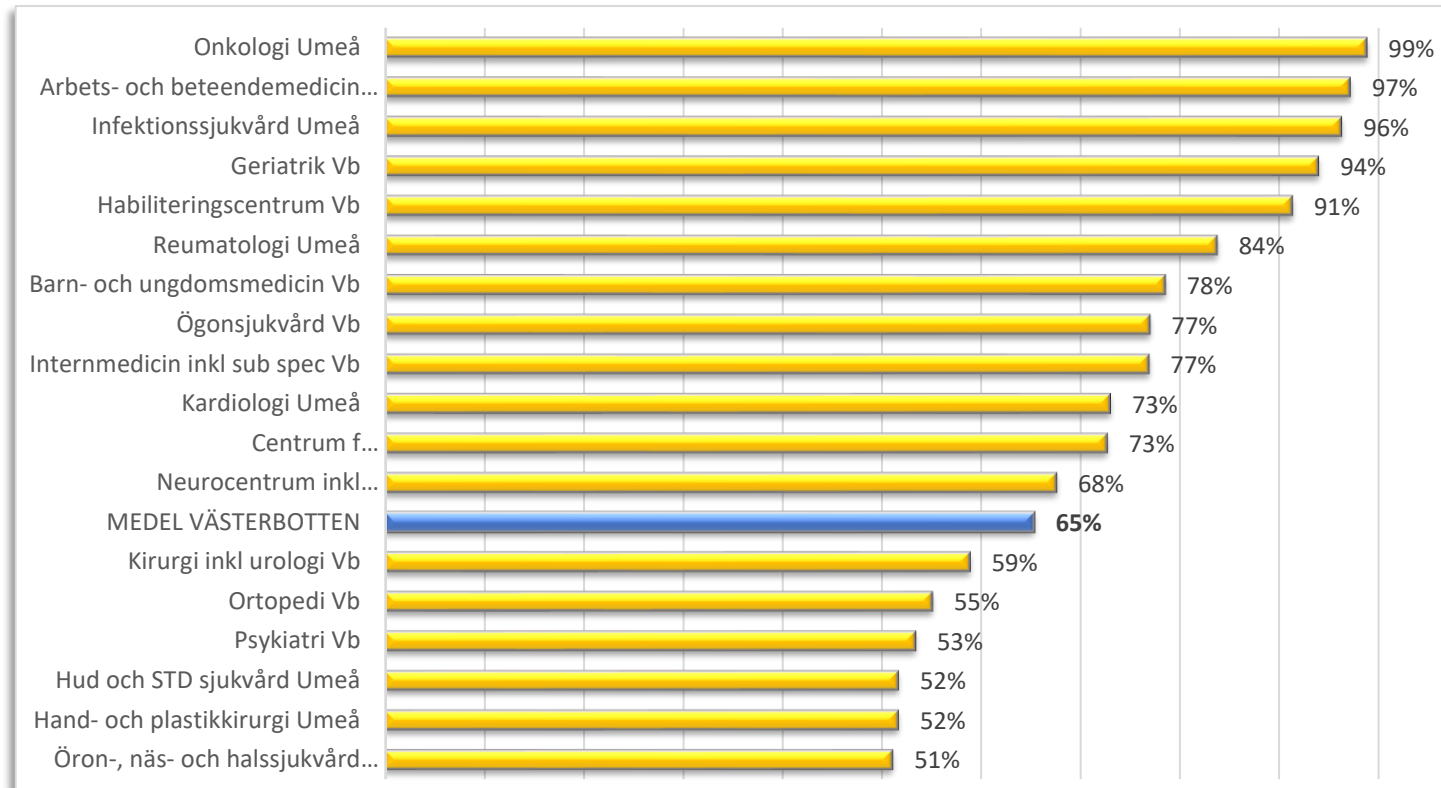
SPECIALISTVÅRD – MÅLUPPFYLLELSE VÅRDGARANTI

Andel förstabesök och åtgärd inom 90 dagar, jämförelse riket



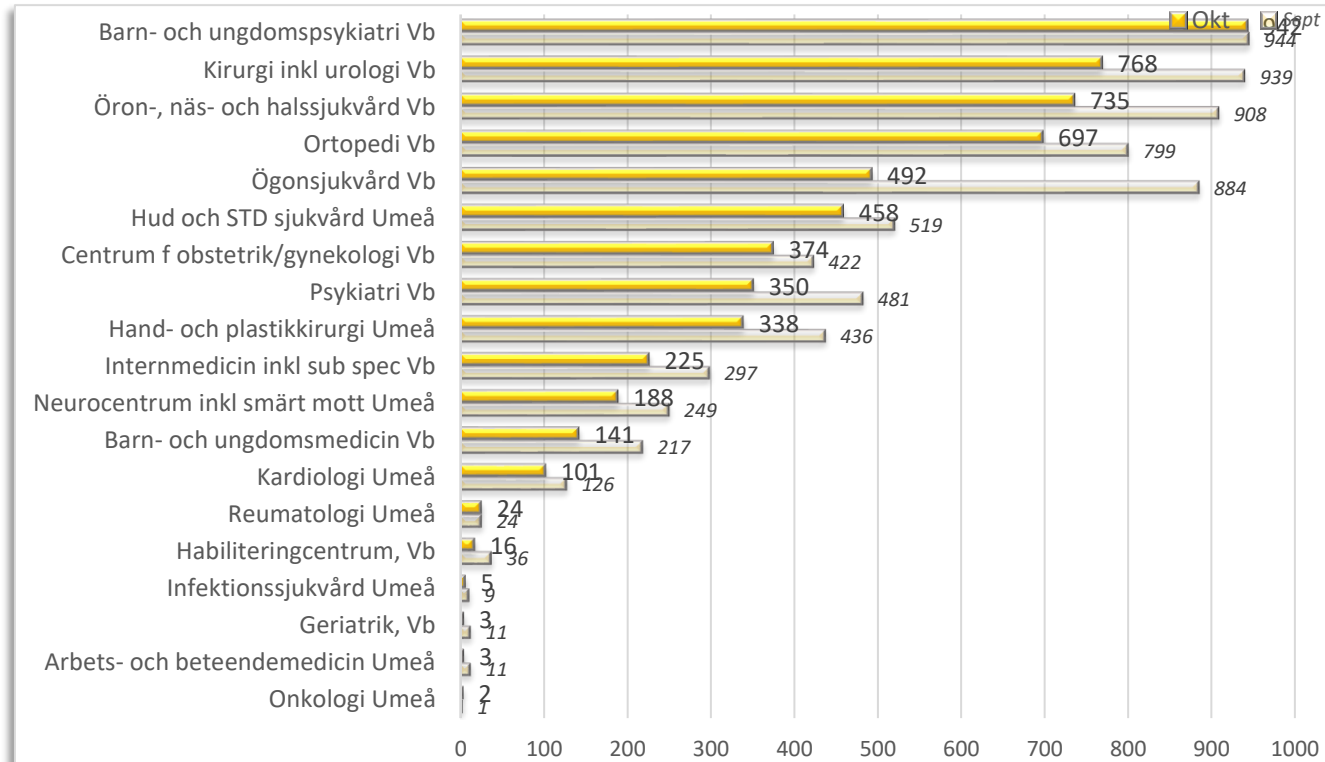
SPECIALISTVÅRD – MÅLUPPFYLLELSE VÅRDGARANTI (ej Bup)

Andel förstabesök inom 90 dagar, alla yrkeskategorier



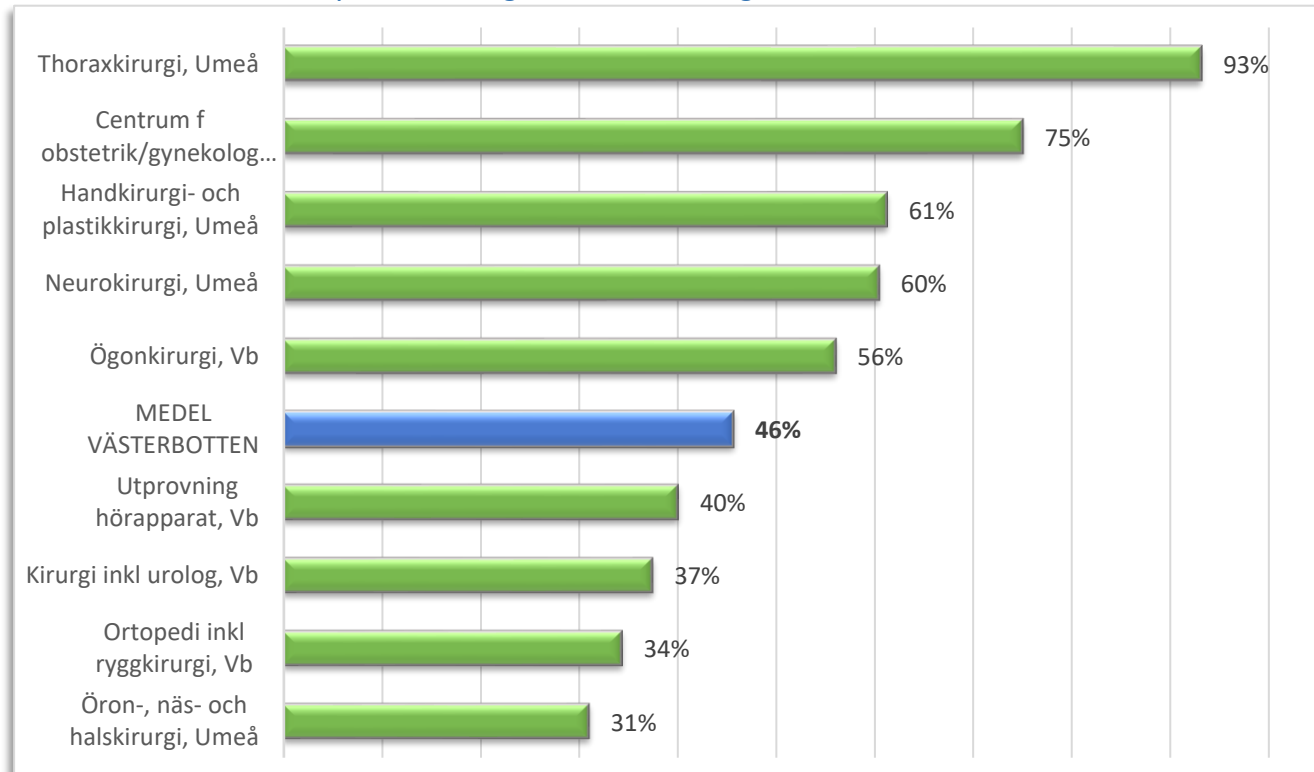
SPECIALISTVÅRD - FÖRSTABESÖK

Antal väntande patienter längre än 90 dagar/specialitet (alla yrkeskategorier)



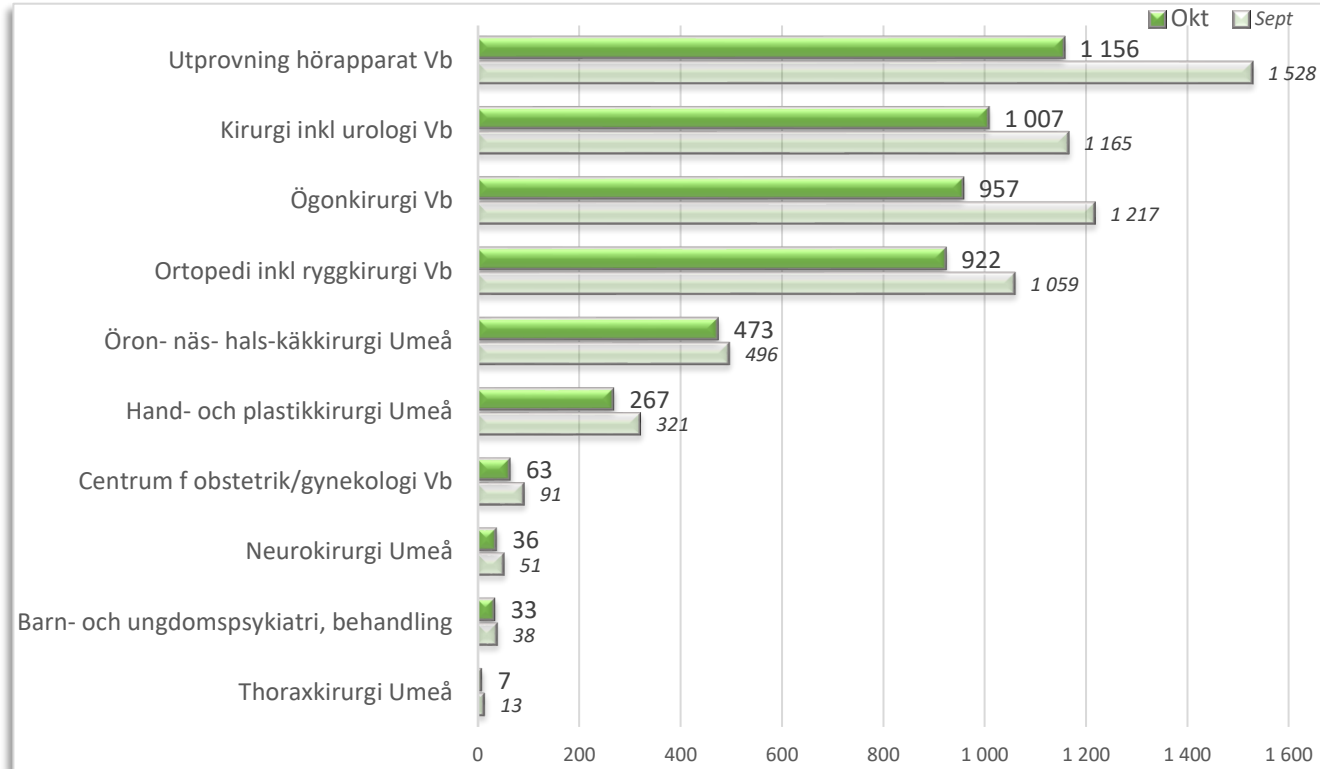
SPECIALISTVÅRD – MÅLUPPFYLLELSE VÅRDGARANTI (ej Bup)

Andel väntande till operation/åtgärd inom 90 dagar



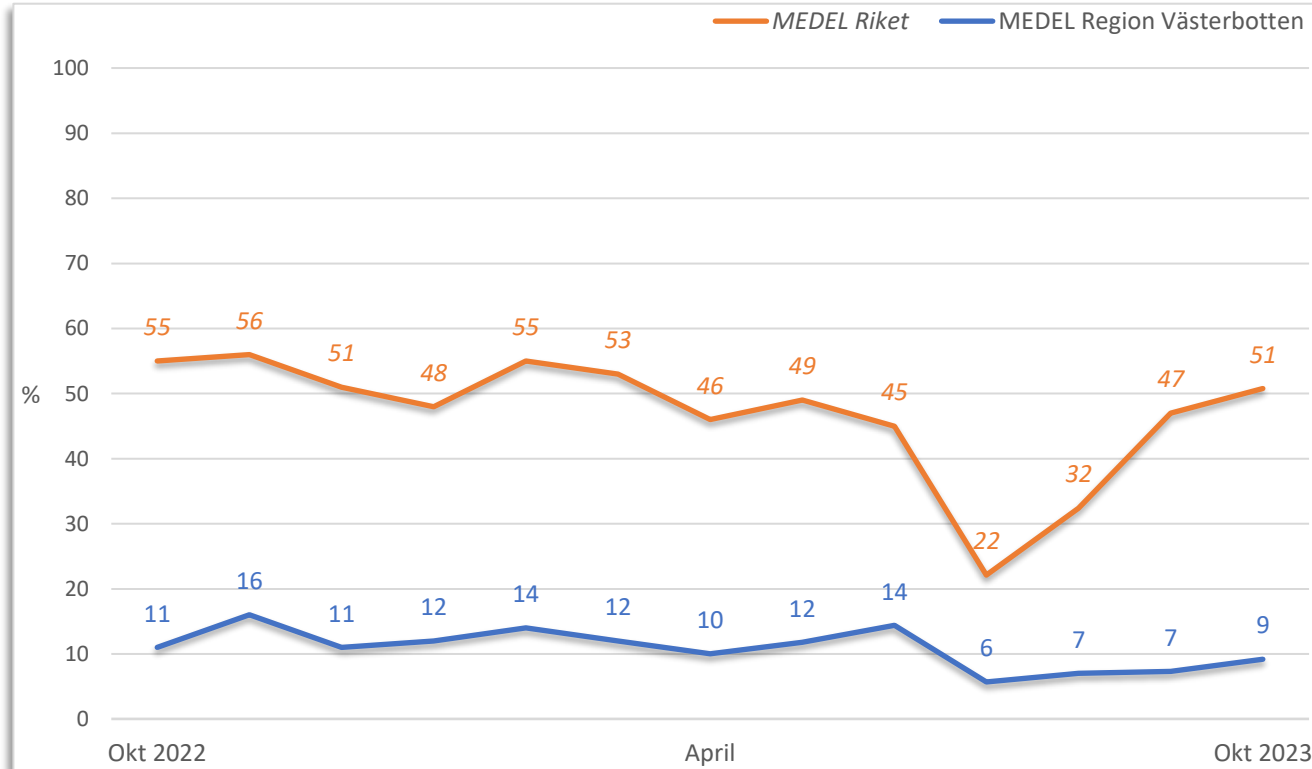
SPECIALISTVÅRD – BEHANDLING/ÅTGÄRD

Antal väntande patienter längre än 90 dagar/specialitet



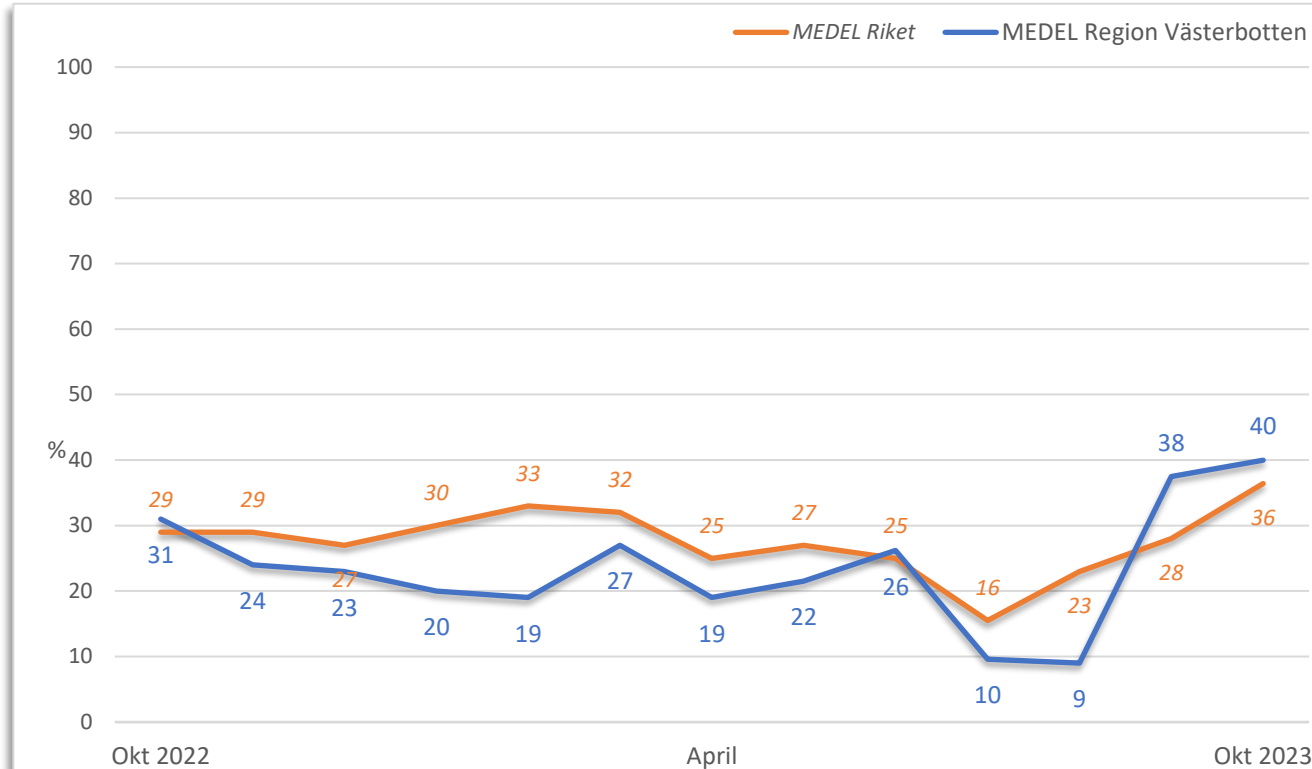
SPECIALISTVÅRD – BARN- OCH UNGDOMSPSYKIATRI, FÖRSTABESÖK

Andel väntande patienter inom 30 dagar (förstärkt vårdgaranti)



SPECIALISTVÅRD – BARN- OCH UNGDOMSPSYKIATRI, BEHANDLING

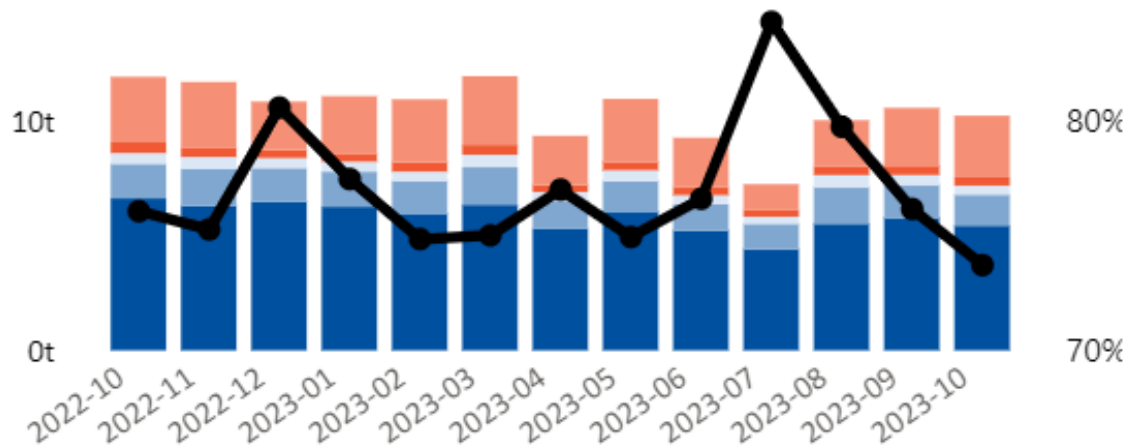
Andel väntande patienter inom 30 dagar (förstärkt vårdgaranti)



Region Västerbotten – Tillgänglighet primärvård

Antal och andel kontakter efter antal väntedagar för alla yrkeskategorier

● 0 dagar ● 1 dag ● 2 dagar ● 3 dagar ● >3 dagar ● Andel inom 3 dagar



Antal kontakter

10 186

Samma period fg år: 11 875 (-14.22 %)

Andel kontakter inom 3 dagar

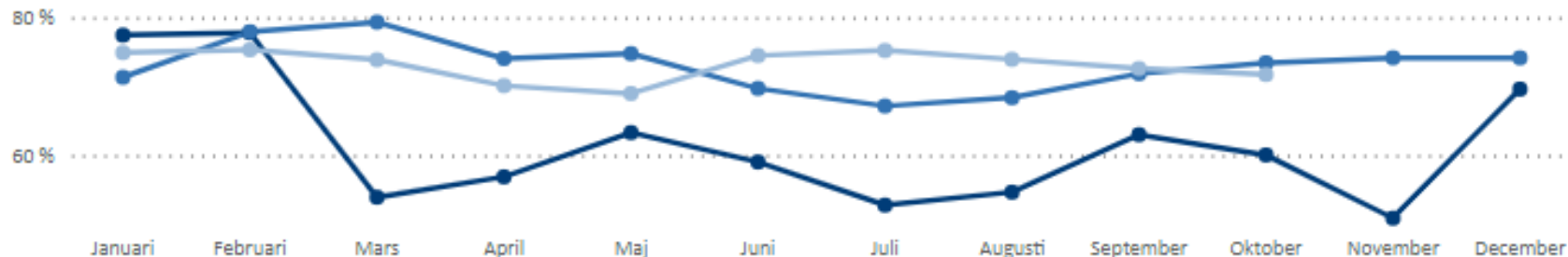
74%

Samma period fg år: 76% (-3.08 %)

Region Västerbotten – Telefontillgänglighet primärvård

Andel besvarade samtal inom 24 timmar

År ● 2021 ● 2022 ● 2023



Totalt antal samtal

61 500

Föregående år: 59 626

Antal unika telefonnummer

34 874

Föregående år: 33 246

Andel besvarade samtal

71,7 %

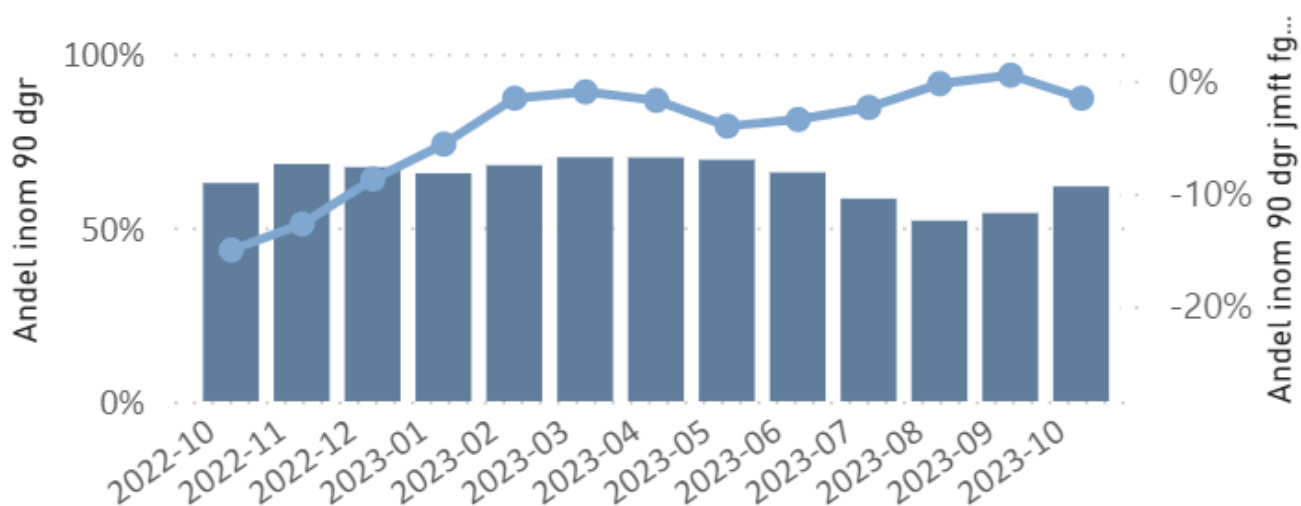
Föregående år: 73,4 %



Region Västerbotten – Tillgänglighet specialistvård

Första kontakt

● Andel inom 90 dgr ● Andel inom 90 dagar jmft fg år



ANTAL INOM 90 DGR

9 492!

Samma period fg år: 9 933 (-4.44 %)
2023-10

ANDEL INOM 90 DGR

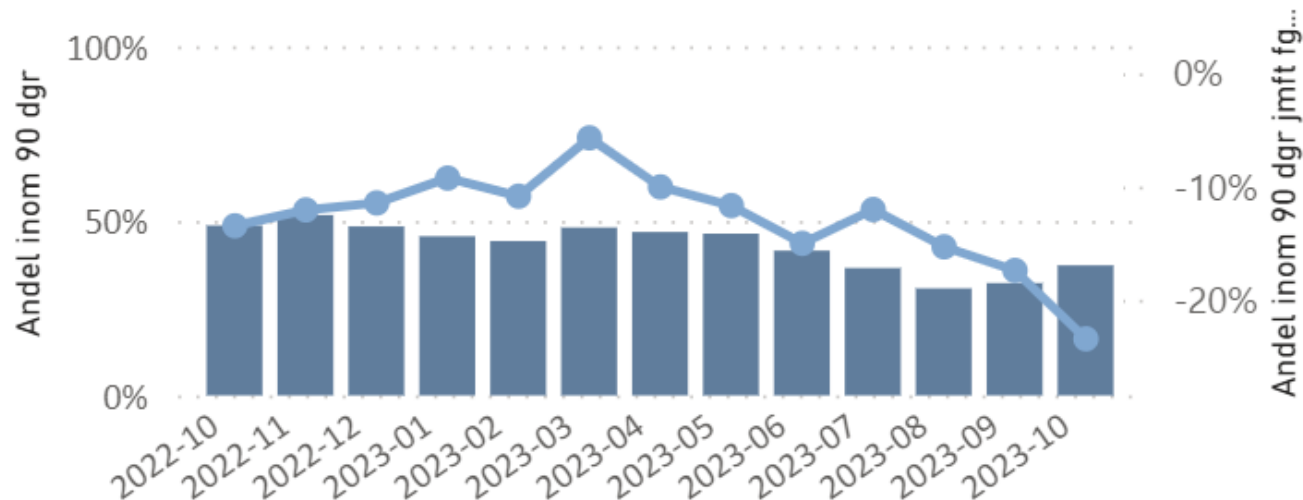
61,8%!

Samma period fg år: 62,8% (-1.57 %)
2023-10

Region Västerbotten – Tillgänglighet specialistvård

Operation/åtgärd

● Andel inom 90 dgr ● Andel inom 90 dagar jmf år



ANTAL INOM 90 DGR

1 964!

Samma period fg år: 2 091 (-6.07 %)
2023-10

ANDEL INOM 90 DGR

37,3%!

Samma period fg år: 48,7% (-23.45 %)
2023-10