

# Hälsa- och sjukvårdsnämnden

*Resultatuppföljning maj 2022*

HSN 2022-06-28

# Ekonomi

## Hälso- och sjukvårdsnämnden budgetavvikelse – maj 2022

Resultat Region Västerbotten		2022-05					
Nämnd	Område	Mån budgetavv	Ack utfall 2022	Kostnads- utv %	Ack Budget- avvikelse	Ack Budget- avvikelse %	Årsbudget 2022
<i>Belopp i miljoner kronor</i>							
2 Hälsa- och sjukvårdsnämnden	21 Förvaltningsövergripande verksamhet	12	-153	-7,3	58	27,6	-488
2 Hälsa- och sjukvårdsnämnden	22 Närsjukvård Södra Lappland	-3	-82	2,4	-3	-4,3	-167
2 Hälsa- och sjukvårdsnämnden	23 Närsjukvård Skellefteå	-5	-213	-6,5	-3	-1,6	-461
2 Hälsa- och sjukvårdsnämnden	24 Närsjukvård Umeå	-3	-702	2,2	8	1,2	-1 558
2 Hälsa- och sjukvårdsnämnden	25 Länssjukvårdsområde 1	-30	-613	-2,9	-66	-12,1	-1 252
2 Hälsa- och sjukvårdsnämnden	26 Länssjukvårdsområde 2	-14	-623	-5,5	-23	-3,8	-1 368
2 Hälsa- och sjukvårdsnämnden	27 Tandvård	-6	-58	170,1	-25	-73,4	-77
<b>Summa Hälsa- och sjukvårdsnämnden</b>		<b>-49</b>	<b>-2 444</b>	<b>-1,1</b>	<b>-53</b>	<b>-2,2</b>	<b>-5 372</b>

# HSN budgetavvikelse – maj 2022

Resultat Region Västerbotten	2022-05					
	Budgetavv	Ack utfall 2022	Kostnads- utv %	Ack Budget- avv.	Ack Budget- avv. %	Årsbudget 2022
Belopp i miljoner kronor						
Vårdintäkter	-11	673	4,0	-15	2,2	1 666
Övriga intäkter	19	1 138	14,7	149	-15,0	2 332
Personalkostnader	-33	-2 864	1,6	-117	-4,2	-6 200
varav Pensionskostnader	8	-238	-11,2	39	14,1	-629
Övriga personalkostnader	-1	-37	99,7	0	0,2	-83
Läkemedelskostnader	3	-467	5,8	22	4,5	-1 143
Medicinskt mtr o prod kostnader	-12	-318	5,4	-54	-20,6	-616
Köp av verksamhet o tjänster	-3	-245	15,0	-11	-4,5	-559
Utomlänsvård	-1	-99	8,4	8	7,1	-256
Fastighetskostnader	-1	-57	16,7	-6	-10,8	-116
IT/MT kostnader	-2	-30	-10,5	-5	-18,9	-58
Övrigt	-8	-137	-4,8	-24	-21,7	-337
Avskrivningskostnader	0	-1	3,4	-0	-4,9	-2
<b>Verksamhetens nettokostnader</b>	<b>-49</b>	<b>-2 444</b>	<b>-1,1</b>	<b>-53</b>	<b>-2,2</b>	<b>-5 372</b>

Intäkterna samlat + 134 mkr

Vårdintäkter - 15 mkr

Patient- och tandvårdsintäkter -35 mkr

Underskotten vägs upp av övriga intäkter där statsbidrag bokförs

Kostnaderna samlat -186 mkr

Kostnadsutveckling på 3,5 %

Personalkostnader -117 mkr  
(kostnadsutveckling 1,6 %)

Läkemedel och utomlänsvård fortsatt låga kostnader

# HSN budgetavvikelse – maj 2022

Avvikelse mot budget per månad

	Ack diff +/-	3x Vårdval Ack diff +/- primärvård	3x Ersättning tandvård	3x Vårdintäkter	40x Personal kostnader	4x/68x Övr personalkostnad	5x Dir prod kostnad	6/7 Övriga kostnader	Kostnadsreduc övrigt	Utomlänsvård	
	-53 317	-53 317	7 861	-6 608	-15 132	-116 669	76	-72 719	-34 846	177 136	7 586
jan-22	30 689	30 689	713	-2 026	-256	-3 957	1 470	-988	-1 874	29 490	8 117
feb-22	7 334	7 334	4 211	196	-3 725	-32 778	1 770	-13 214	-7 390	53 472	4 791
mar-22	-1 290	-1 290	3 163	-2 115	7 443	-28 229	-1 195	-17 730	-5 806	46 524	-3 344
apr-22	-40 891	-40 891	-910	-1 775	-7 871	-19 073	-572	-23 006	-9 097	22 605	-1 192
mai-22	-49 160	-49 160	684	-888	-10 725	-32 633	-1 398	-17 781	-10 679	25 046	-786

# HSN budgetavvikelse per enhet – maj 2022

Basenhet	Ack utfall 2021	Ack utfall 2022	Ack diff +/-	Årsbudget
1001 Stenbergska hälsocentralen	1 530	-4	717	0
1002 Vilhelmina sjukstuga hälsocentral	-1 489	-2 710	-1 364	0
1003 Åsele-Dorotea sjukstugor HC	-2 498	-2 864	-1 131	0
1004 Storuman-Tärnaby sjukstugor	-775	62	1 044	0
1005 Malå-Sorsele sjukstugor	-2 526	-3 729	-2 537	0
1006 Medicin- och rehabiliteringsklinik Lycksele	-46 625	-45 172	-587	-102 507
1007 Psykiatrisk klinik Södra Lappland	-27 555	-27 442	470	-64 912
<b>22 Närsjukvård Södra Lappland</b>	<b>-79 939</b>	<b>-81 859</b>	<b>-3 388</b>	<b>-167 419</b>
1080 Primärvård Nord Skellefteå	-9 548	-9 523	-6 514	0
1082 Primärvård Syd Skellefteå	-3 683	-2 612	88	0
1084 Primärvård Väst Skellefteå	1 489	-2 450	773	0
1128 Medicinsk och geriatrisk klinik Skellefteå	-126 894	-114 303	-3 064	-258 539
1129 Psykiatrisk klinik Skellefteå	-58 634	-55 370	5 107	-136 562
1130 Rehabcentrum Skellefteå	-12 278	-12 167	256	-28 319
1388 Hälsodigitalen		-28	-28	
1592 Akutmottagning Skellefteå	-17 883	-16 205	88	-37 500
<b>23 Närsjukvård Skellefteå</b>	<b>-227 431</b>	<b>-212 658</b>	<b>-3 295</b>	<b>-460 919</b>

# HSN budgetavvikelse per enhet – maj 2022

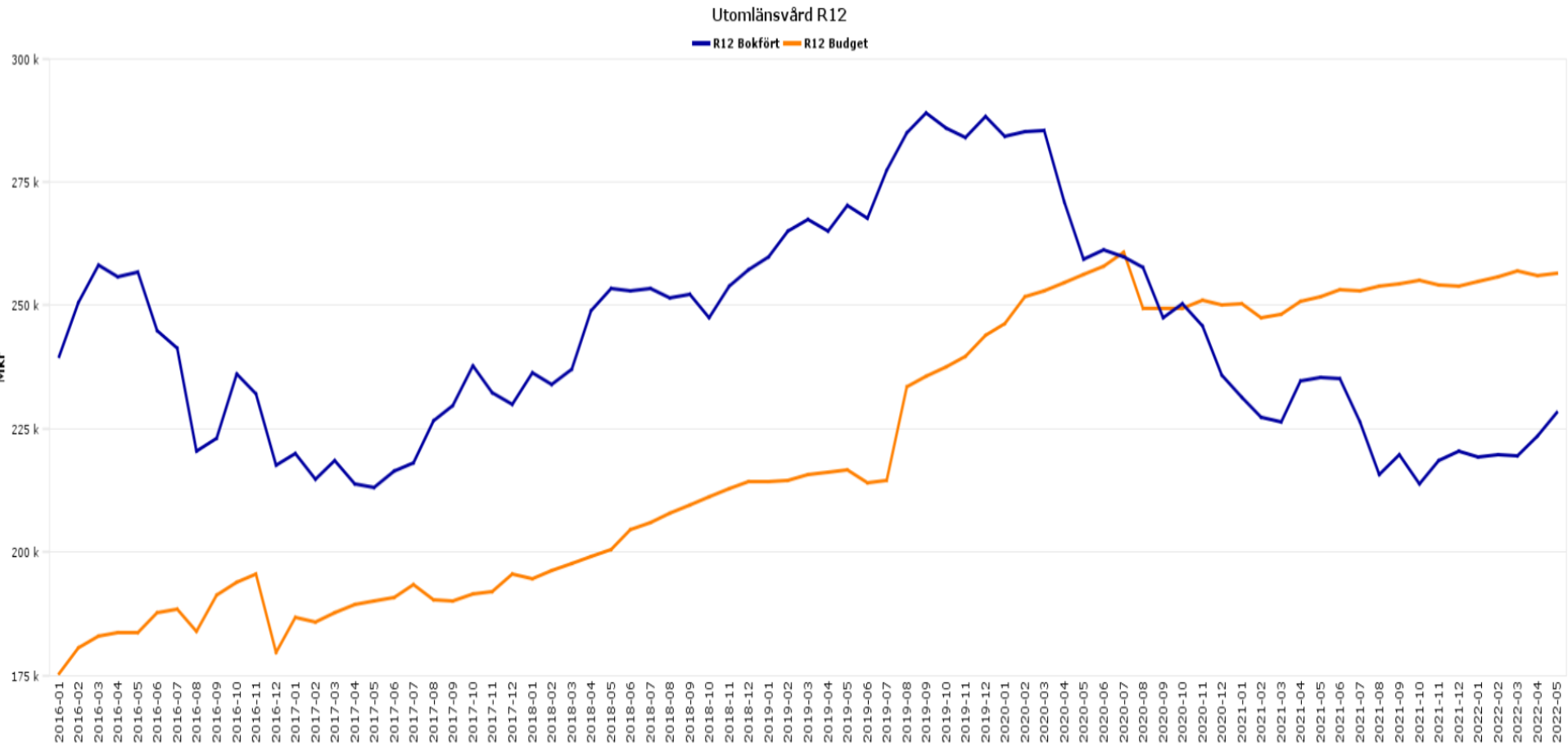
Basenhet	Ack utfall 2021	Ack utfall 2022	Ack diff +/-	Årsbudget
1080 Primärvård Nord Skellefteå	-9 548	-9 523	-6 514	0
1082 Primärvård Syd Skellefteå	-3 683	-2 612	88	0
1084 Primärvård Väst Skellefteå	1 489	-2 450	773	0
1128 Medicinsk och geriatrisk klinik Skellefteå	-126 894	-114 303	-3 064	-258 539
1129 Psykiatrisk klinik Skellefteå	-58 634	-55 370	5 107	-136 562
1130 Rehabcentrum Skellefteå	-12 278	-12 167	256	-28 319
1388 Hälsodigitalen		-28	-28	
1592 Akutmottagning Skellefteå	-17 883	-16 205	88	-37 500
<b>23 Närsjukvård Skellefteå</b>	<b>-227 431</b>	<b>-212 658</b>	<b>-3 295</b>	<b>-460 919</b>
1030 Primärvård Länsuppdrag Västerbotten	1 428	623	2 721	0
1040 Primärvård Väst Umeå	-5 039	-6 415	-2 975	0
1050 Primärvård Syd Umeå	-2 122	-5 315	-1 871	0
1060 Primärvård Nord Umeå	11 505	10 796	15 088	0
1070 Primärvård Öst Umeå	-3 308	-4 727	-1 306	0
1250 Din digitala hälsocentral				
1380 1177 Vårdguiden	-7 722	-6 869	932	-17 543
1462 Geriatriskt centrum Umeå	-51 462	-51 644	-604	-116 580
1463 Psykiatrisk klinik Umeå	-129 174	-126 780	14 320	-331 991
1581 Barn- och ungdomspsykiatri Västerbotten	-51 150	-47 134	-2 436	-102 901
1584 Arbets- och beteendemedicinskt centrum	-12 807	-11 849	384	-25 708
1593 Akutmottagning Umeå	-46 840	-45 310	-11 516	-75 723
1595 Ambulanssjukvård Västerbotten	-57 791	-59 386	-5 694	-127 558
2002 Hud och STD Västerbotten	-16 476	-17 380	-190	-39 933
2003 Reumatologi Västerbotten	-33 107	-32 642	5 498	-88 333
2129 Infektionsklinik Umeå	-45 796	-46 979	3 965	-120 714
2141 Medicincentrum Umeå	-192 012	-207 750	-8 743	-413 659
5042 Habiliteringscentrum Västerbotten	-52 929	-51 500	3 491	-124 508
5050 Hjälpmedel Västerbotten	7 431	7 858	-2 717	27 326
<b>24 Närsjukvård Umeå</b>	<b>-687 370</b>	<b>-702 402</b>	<b>8 344</b>	<b>-1 557 824</b>

# HSN budgetavvikelse per enhet – maj 2022

Basenhet	Ack utfall 2021	Ack utfall 2022	Ack diff +/-	Årsbudget
2001 Barn- och ungdomscentrum Västerbotten	-123 431	-129 914	-16 785	-263 842
2140 Cancercentrum Umeå	-139 929	-159 065	-23 182	-311 979
2146 Centrum för obstetrik och gynekologi Västerbotten	-82 755	-86 577	-12 694	-171 263
2256 Kirurgcentrum Västerbotten	-130 031	-118 171	-20 241	-226 289
3010 Bild- och funktionsmedicin Västerbotten	-64 740	-59 303	-635	-130 959
3020 Laboratoriemedicin Västerbotten	-90 782	-60 257	7 283	-148 001
<b>25 Länssjukvårdsområde 1</b>	<b>-631 668</b>	<b>-613 287</b>	<b>-66 253</b>	<b>-1 252 331</b>
2007 Ögonkliniken Västerbotten	-35 804	-33 508	-2 469	-72 041
2121 Hjärtcentrum Umeå	-80 990	-70 222	3 531	-159 738
2138 Neuro- huvud och halscentrum Västerbotten	-107 946	-108 923	-6 951	-225 546
2145 Centrum för anestesi, operation och intensivvård Västerbor	-227 904	-208 021	2 841	-487 208
2147 Hand- och plastikkirurgisk klinik	-23 196	-18 315	-1 324	-38 806
2149 Kirurgiskt centrum Södra Lappland	-99 512	-102 668	-8 263	-222 201
2257 Rörelseorganens centrum Västerbotten	-83 699	-81 129	-9 911	-162 196
<b>26 Länssjukvårdsområde 2</b>	<b>-659 050</b>	<b>-622 786</b>	<b>-22 546</b>	<b>-1 367 736</b>
4011 Folktandvården Mitt	-6 852	-8 807	-8 489	-1 272
4017 Folktandvården Syd	-2 797	-3 042	-2 526	-624
4025 Folktandvården Nord	-6 034	-9 988	-9 564	-2 723
4174 Specialisttandvård Endodonti/KOF/ODR	-2 414	-3 977	-3 389	0
4175 Specialisttandvård Parodontologi/Protetik/OFM	-3 623	-3 223	-2 830	0
4176 Specialisttandvård Pedodonti/Ortodonti	1 072	1 292	1 526	494
4791 FTV ledning och administration	-874	-30 372	674	-73 145
<b>4791 FTV ledning och administration</b>	<b>-21 521</b>	<b>-58 116</b>	<b>-24 597</b>	<b>-77 270</b>



# Utomlänsvård – maj 2022



# Omställningsplan – maj 2022

## Omställning till en hållbar ekonomi 2022

Omställning till en hållbar ekonomi 2022		Helår	2022		
Enhet	Åtgärd/Aktivitet	Total Plan 2022 mkr	Summa effekt mkr	Summa plan mkr	Summa effekt %
H S F	<b>Bemanning</b>				
	- Omstrukturering av vården inkl ett sjukhus på tre orter	45,0	7,9	18,8	
	- Införa PKS samt effekt digitala insatser	41,0	0,4	17,1	
	- Utveckla och anpassa bemanning inkl minska hyrpersonal	49,0	10,2	20,4	
	<b>Effektivisering och samordning</b>				
	- Effektivisera produktionskostnaderna	11,0	-1,4	4,6	
	- Samordna lokaler och bemanning HC o TV	6,0	1,9	2,5	
	<b>Budgetreducering - centralt hanterat</b>		18,8		
<b>Summa Hälso- och sjukvårdsförvaltningen</b>		<b>152</b>	<b>38</b>	<b>63</b>	<b>59%</b>

Uppnådd effekt ack maj 37,7 mkr av 63,3 mkr i planen vilket motsvarar 59 procent.

# Produktion

# Region Västerbotten Produktion HSN – ack maj 2022

## Primärvård

Vårdproduktion ack maj	2019	2020	2021	2022	Förändring	
					2019/2022	2021/2022
Vårdtillfällen	642	507	484	484	-24,6%	0,0%
Vård dagar	4 336	3 565	3 761	3 181	-26,6%	-15,4%
Medelvårdtid	5,79	6,04	6,80	5,58	-3,6%	-17,9%
Beläggning	79,8%	66,8%	69,1%	62,6%	-21,6%	-9,4%
Läkarbesök	113 793	89 081	86 427	89 058	-21,7%	3,0%
Sjukvårdande behandling	205 170	157 564	241 876	275 621	34,3%	14,0%
Viktad Vårdtjänst	12 020	9 350	11 200	12 094	0,6%	8,0%

## Sjukhusvård

Vårdproduktion ack maj	2019	2020	2021	2022	Förändring	
					2019/2022	2021/2022
Vårdtillfällen	20 306	18 425	17 948	18 343	-9,7%	2,2%
Vård dagar	124 750	110 235	109 083	106 049	-15,0%	-2,8%
Vårdtjänst DRG	22 405	19 652	20 540	20 930	-6,6%	1,9%
Vårdtjänst-DRG/vårdtillfälle	1,10	1,07	1,14	1,14	3,4%	-0,3%
Medelvårdtid	5,34	5,21	5,29	5,04	-5,6%	-4,7%
Beläggning	96,5%	82,7%	86,8%	92,9%	-3,7%	7,1%
Läkarbesök	146 734	134 243	138 632	142 316	-3,0%	2,7%
Sjukvårdande behandling	210 571	175 115	169 268	168 247	-20,1%	-0,6%
Viktad Vårdtjänst	40 756	35 816	36 333	36 535	-10,4%	0,6%

Produktion Tandvård					Förändring	Förändring	Förändring
Ack maj	2019	2020	2021	2022	2019/2020	2020/2021	2021/2022
Antal Besök	134 347	107 562	111 318	108 672	-19,9%	3,5%	-2,4%
Antal Patienter	69 041	58 285	57 201	57 332	-15,6%	-1,9%	0,2%

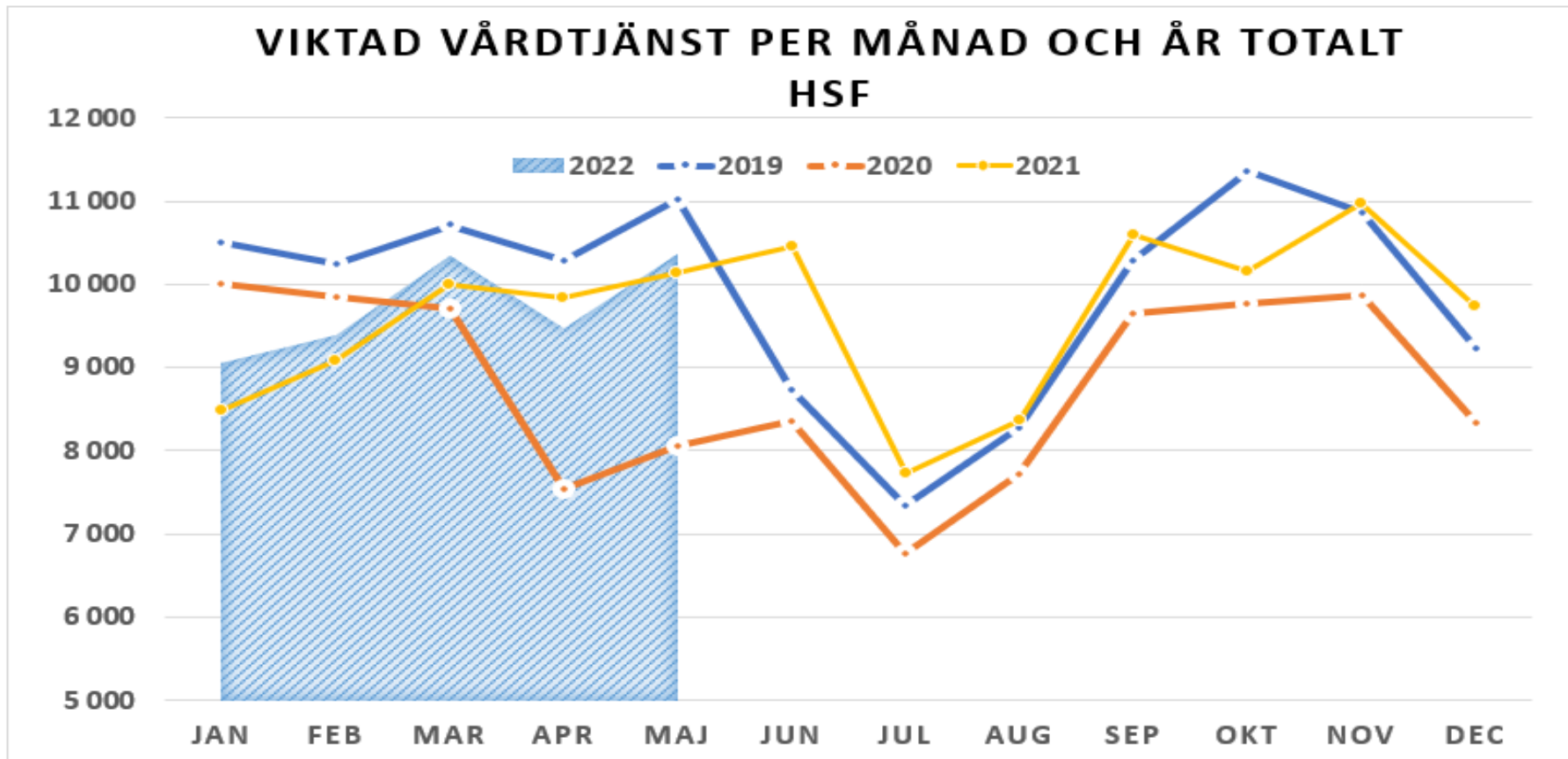
\* exklusive käkkirurgen

## Jämförelse 2022-2021 totalt HSN

- Viktad vårdtjänst + 2,3 %
- Vårdtillfällen + 2,1 %
- Beläggning + 6,3 %
- Medelvårdtid – 5,3 %
- Öppenvårdsbesök läkare + 2,8 %
- Öppenvårdsbesök sjukvbeh + 8 %
- Tandvårdsbesök – 2,4 %

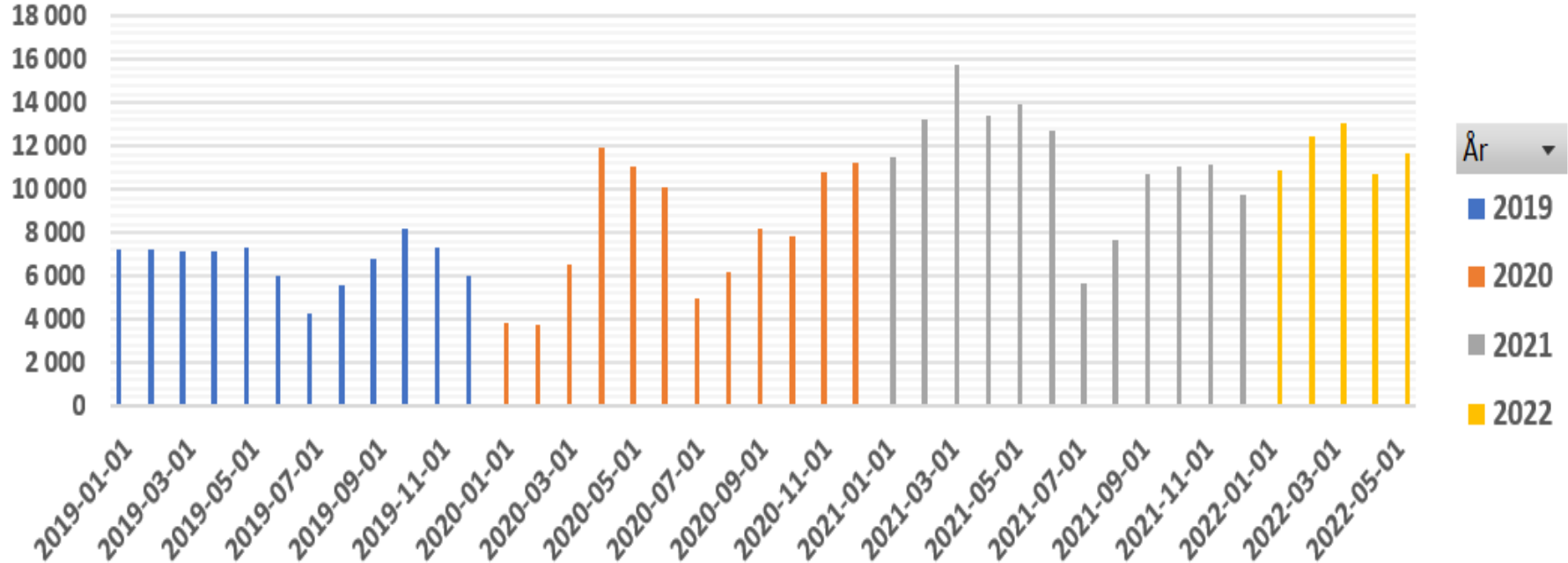
Primärvårdens 122 346 vaccinationsbesök (Covid-19) bidrar till ökning (8 %) sjukvårdande behandlingar. Vaccinationer 2021 ack maj (99)

# Region Västerbotten Produktion HSF viktad vårdtjänst per år och månad



Delområde 213, 214 Exkl medicinsk service och Habiliteringscentrum

# Region Västerbotten Produktion HSF Distansbesök per månad 2019-202205



Andel distansbesök av totala antalet besök (exkl vaccinationsbesök)

Ack maj 2022: 10,6 %

Ack maj 2021: 12,6 %

Ack maj 2020: 6,7 %

Ack maj 2019: 5,3 %

# Tillgänglighet

## Maj 2022

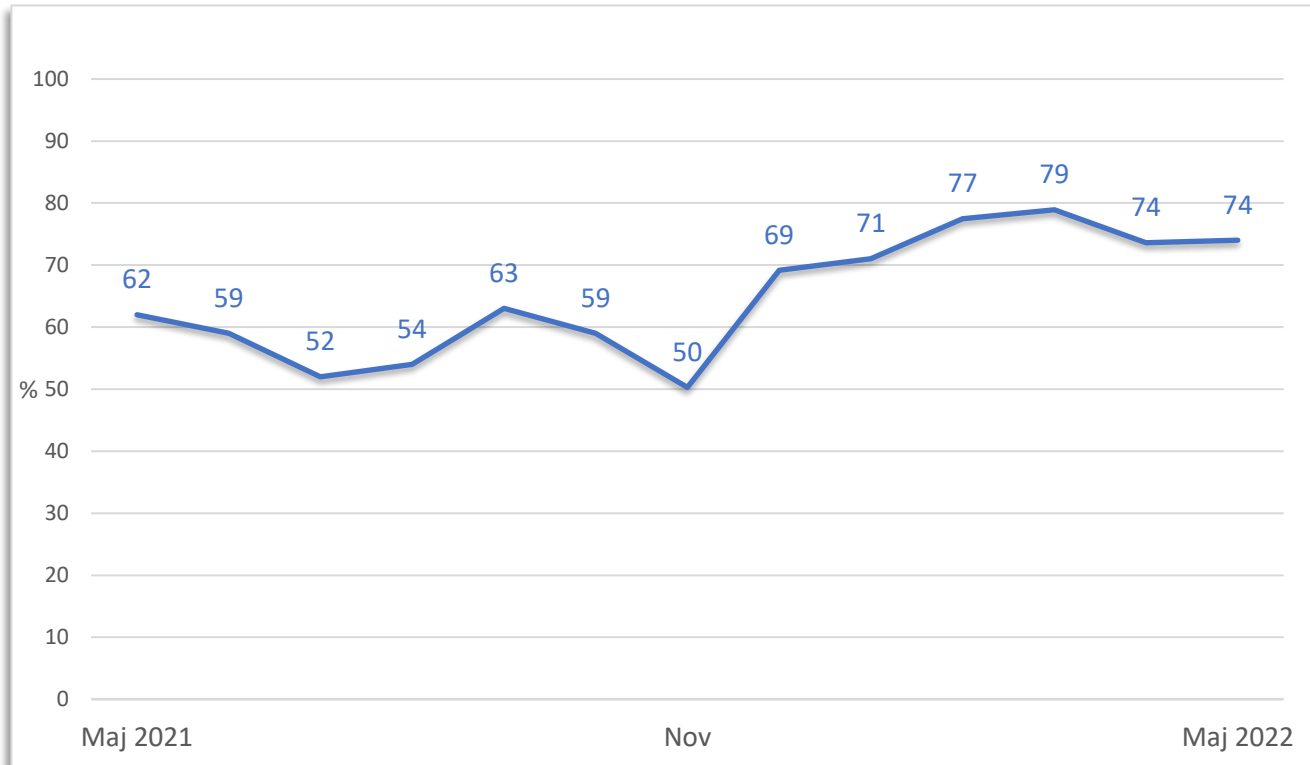
Tillgängligheten inom primärvården, kontakt per telefon samt medicinsk bedömning inom 3 dagar, ligger på samma nivå i maj som månaden innan. Som tidigare varierar utfallet stort mellan hälsocentralerna.

Även inom specialistvården är vårdgarantiläget i maj detsamma som i april. Antalet väntande längre än 90 dagar ökade marginellt både till förstabesök och till åtgärd.



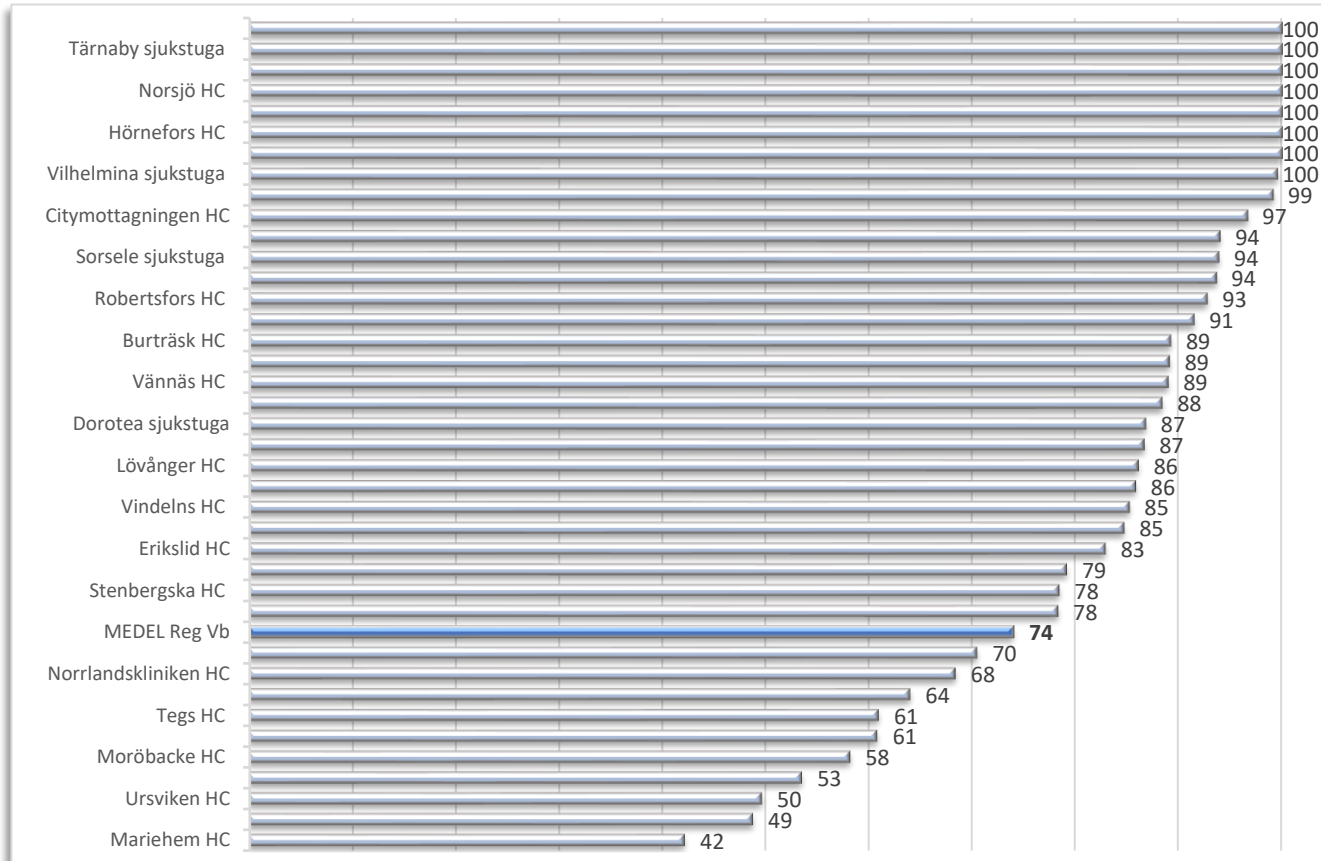
## PRIMÄRVÅRD - MÅLUPPFYLLELSE VÅRDGARANTI

Andel besvarade samtal samma dag



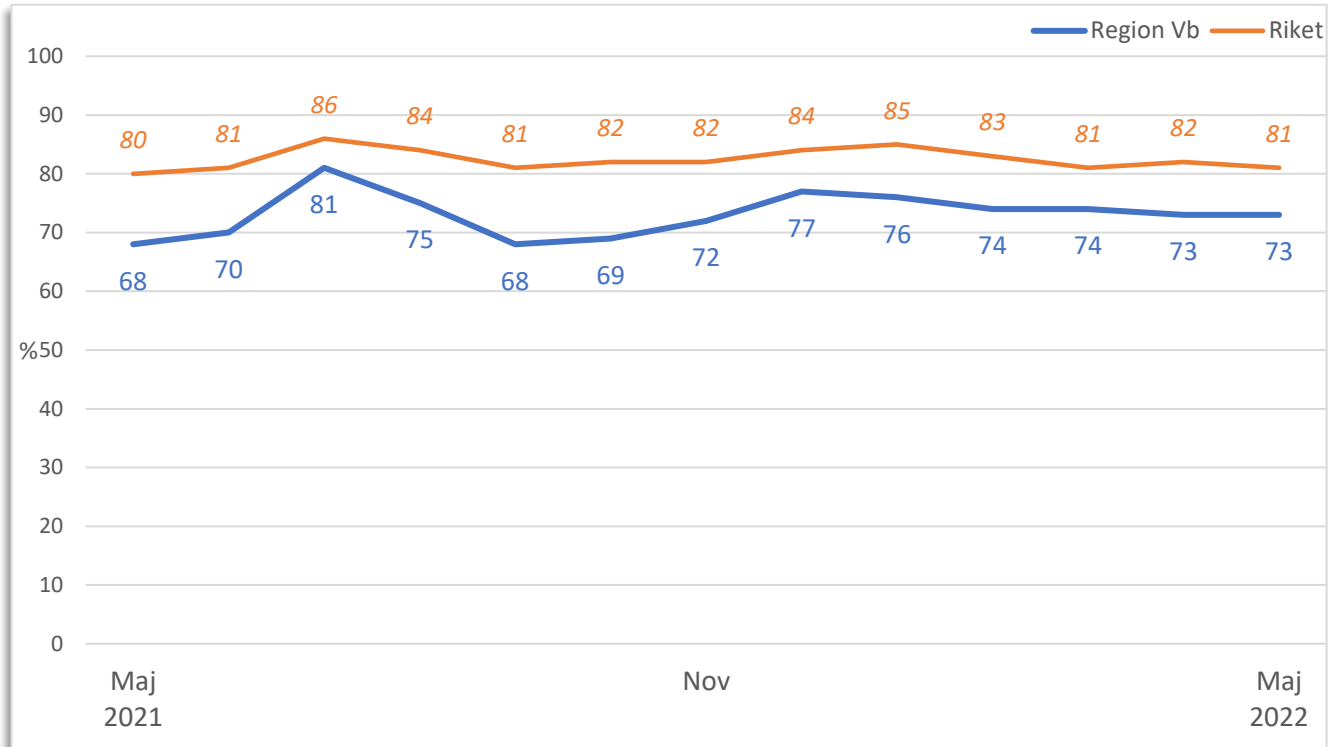
## PRIMÄRVÅRD - MÅLUPPFYLLELSE VÅRDGARANTI

Andel besvarade samtal samma dag



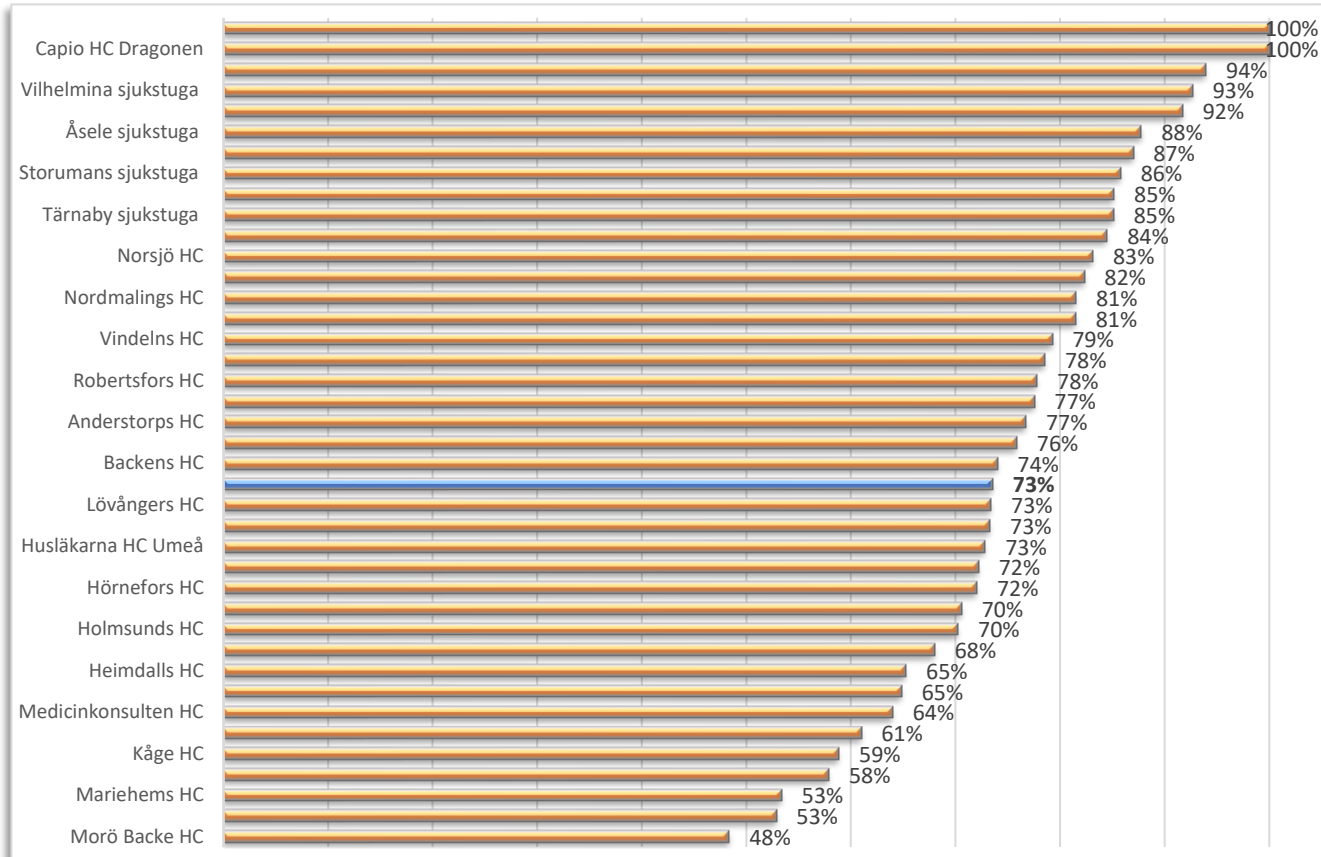
## PRIMÄRVÅRD - MÅLUPPFYLLELSE VÅRDGARANTI

Andel medicinsk bedömning inom 3 dagar, jämförelse riket



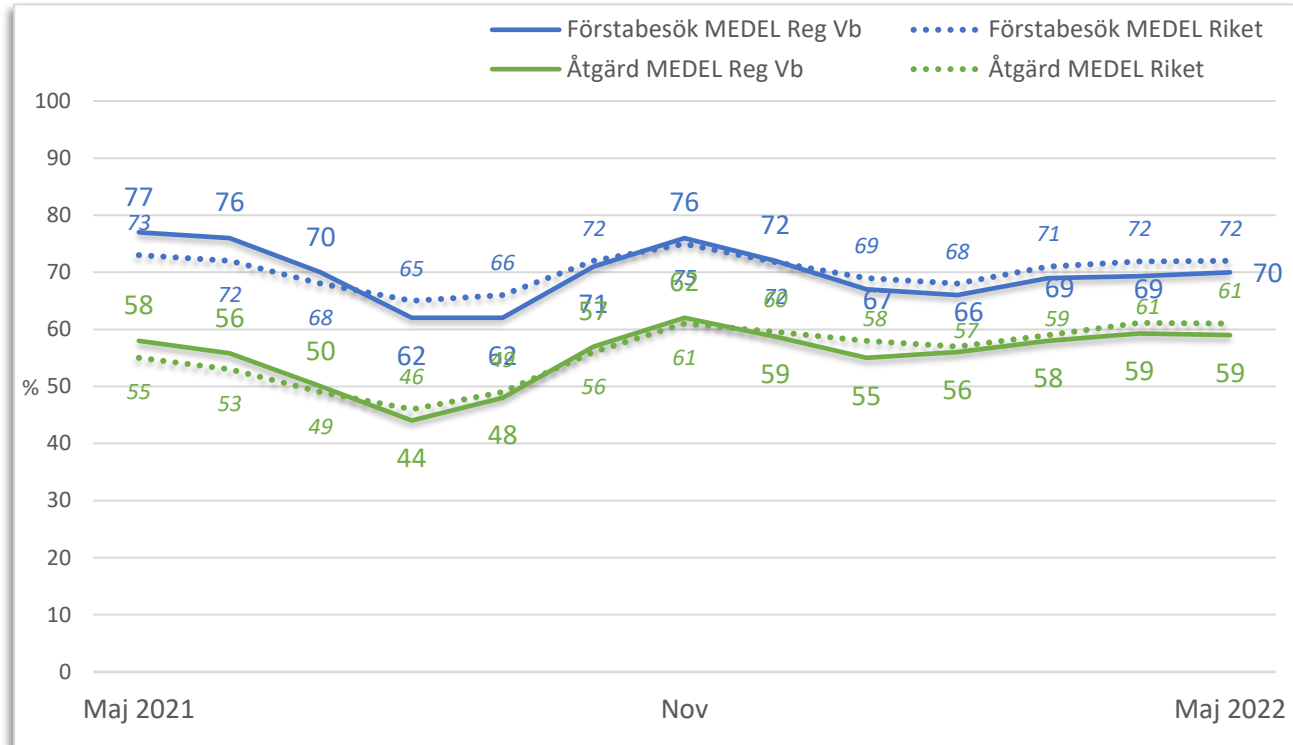
## PRIMÄRVÅRD - MÅLUPPFYLLELSE VÅRDGARANTIN

Andel medicinsk bedömning inom 3 dagar



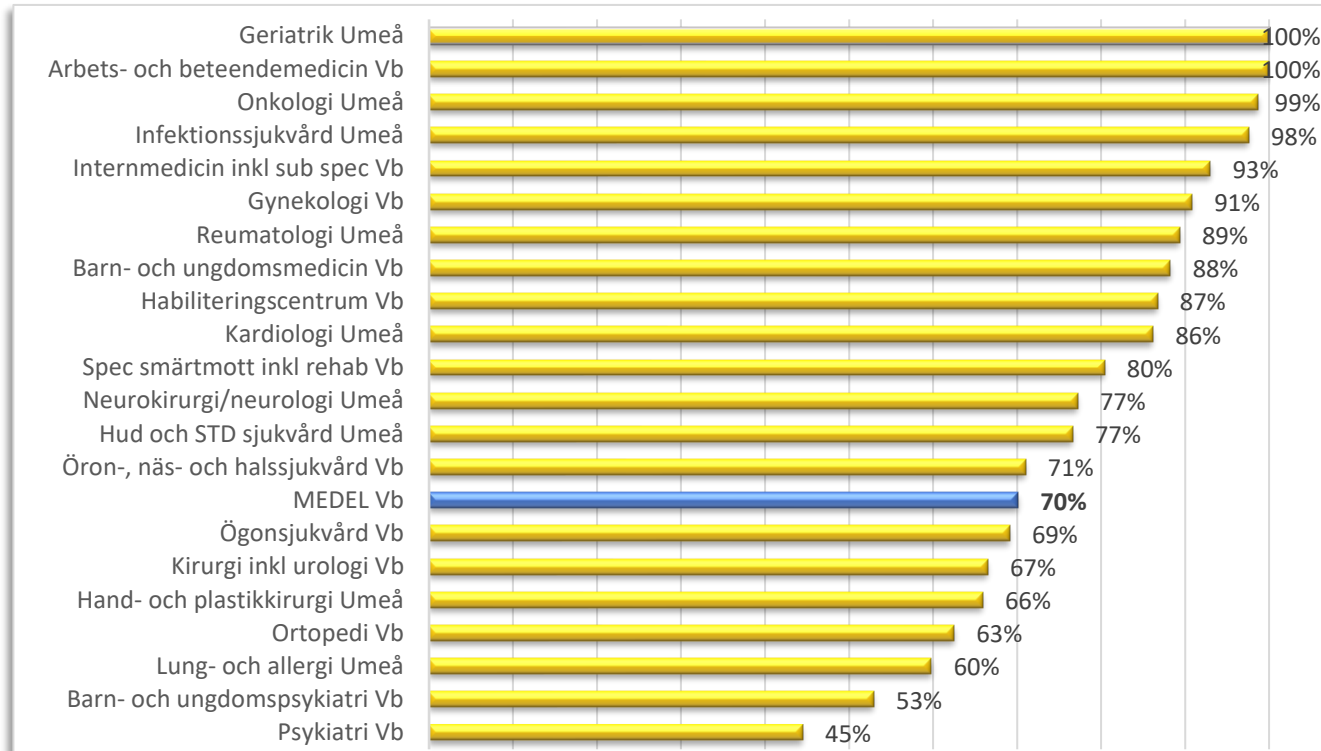
## SPECIALISTVÅRD – MÅLUPPFYLLELSE VÅRDGARANTI

Andel förstabetesök och åtgärd inom 90 dagar, jämförelse riket



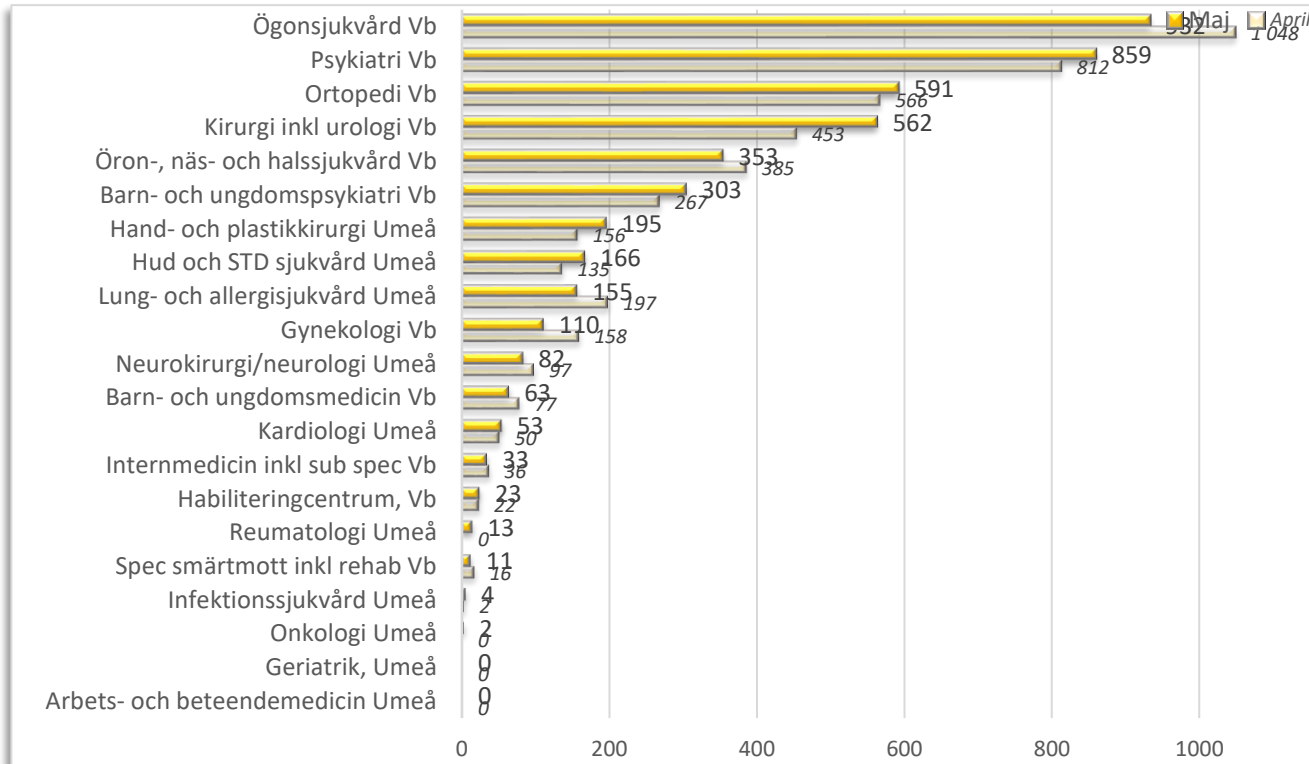
## SPECIALISTVÅRD – MÅLUPPFYLLELSE VÅRDGARANTI

Andel förstabesök inom 90 dagar (alla yrkeskategorier)



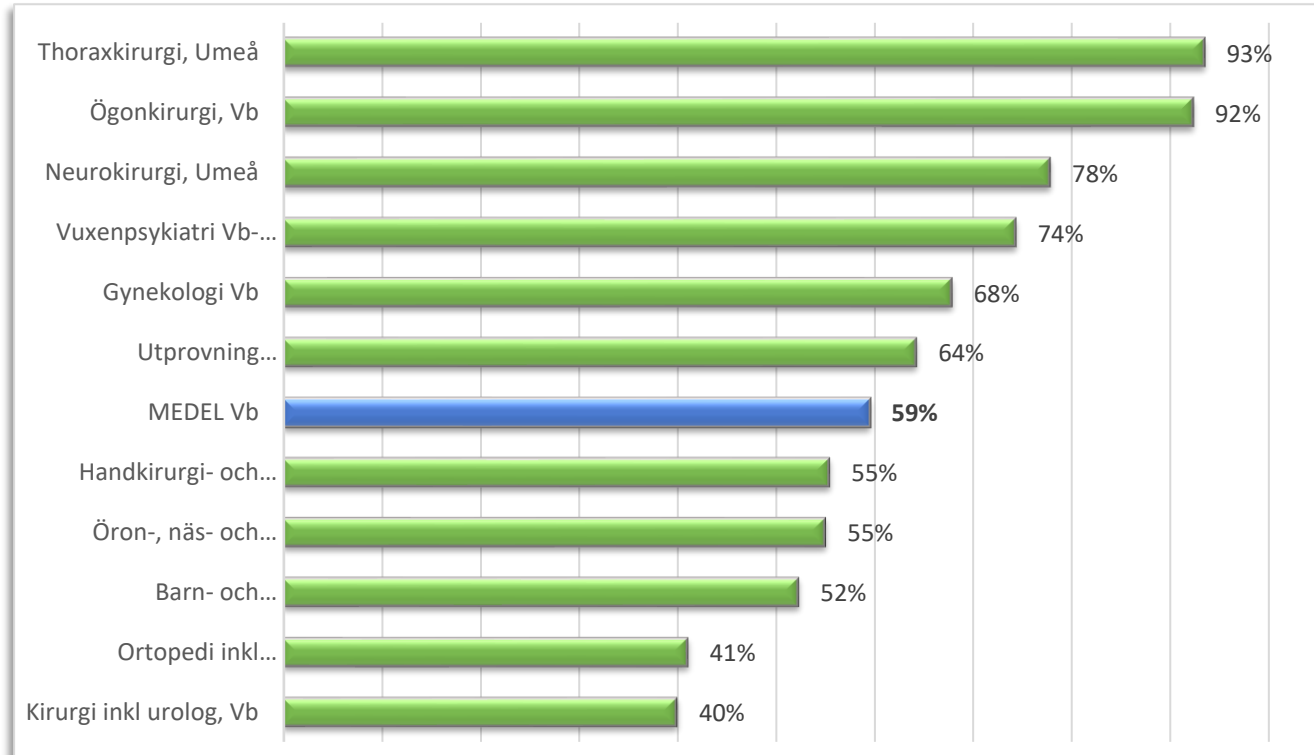
## SPECIALISTVÅRD - FÖRSTABESÖK

Antal väntande patienter längre än 90 dagar/specialitet (alla yrkeskategorier)



## SPECIALISTVÅRD – MÅLUPPFYLLELSE VÅRDGARANTI

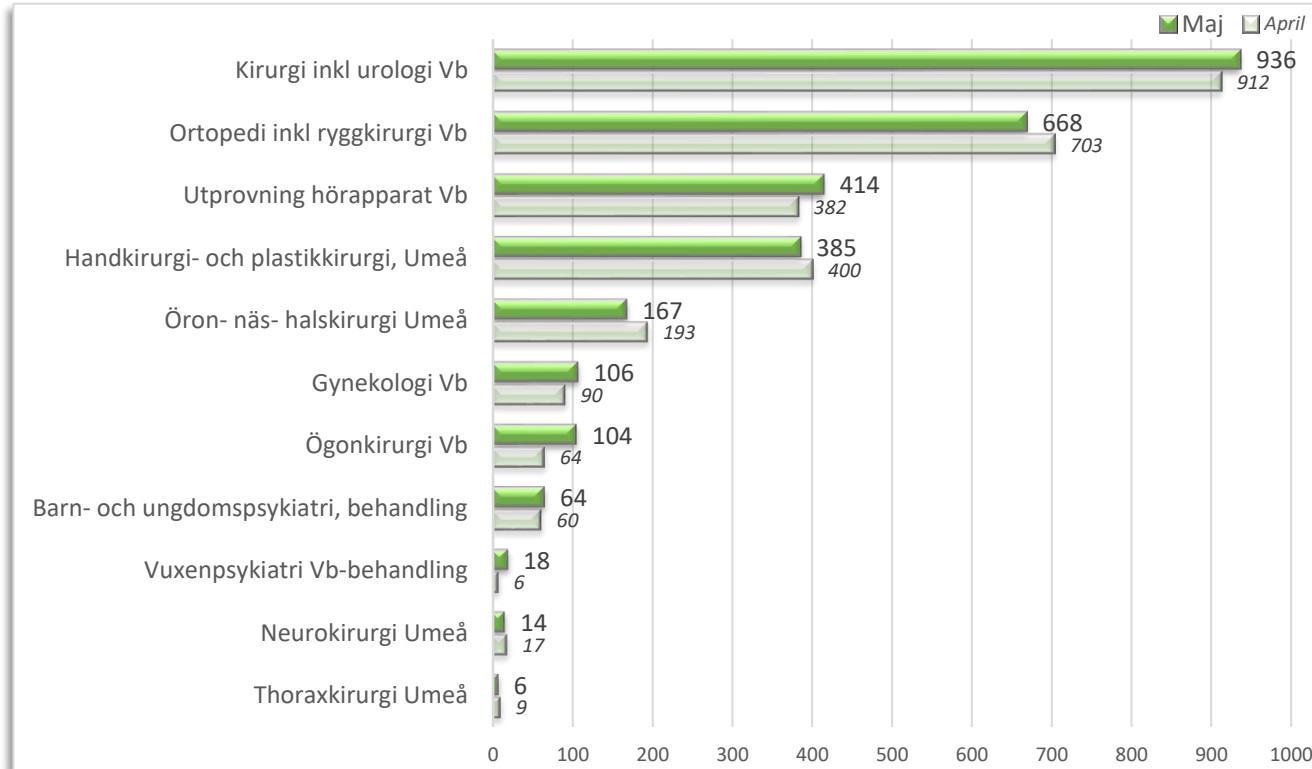
### Andel operation/åtgärd inom 90 dagar





## SPECIALISTVÅRD – BEHANDLING/ÅTGÄRD

Antal väntande patienter längre än 90 dagar/specialitet



# Tidplan verksamhetsplanering och budget 2023

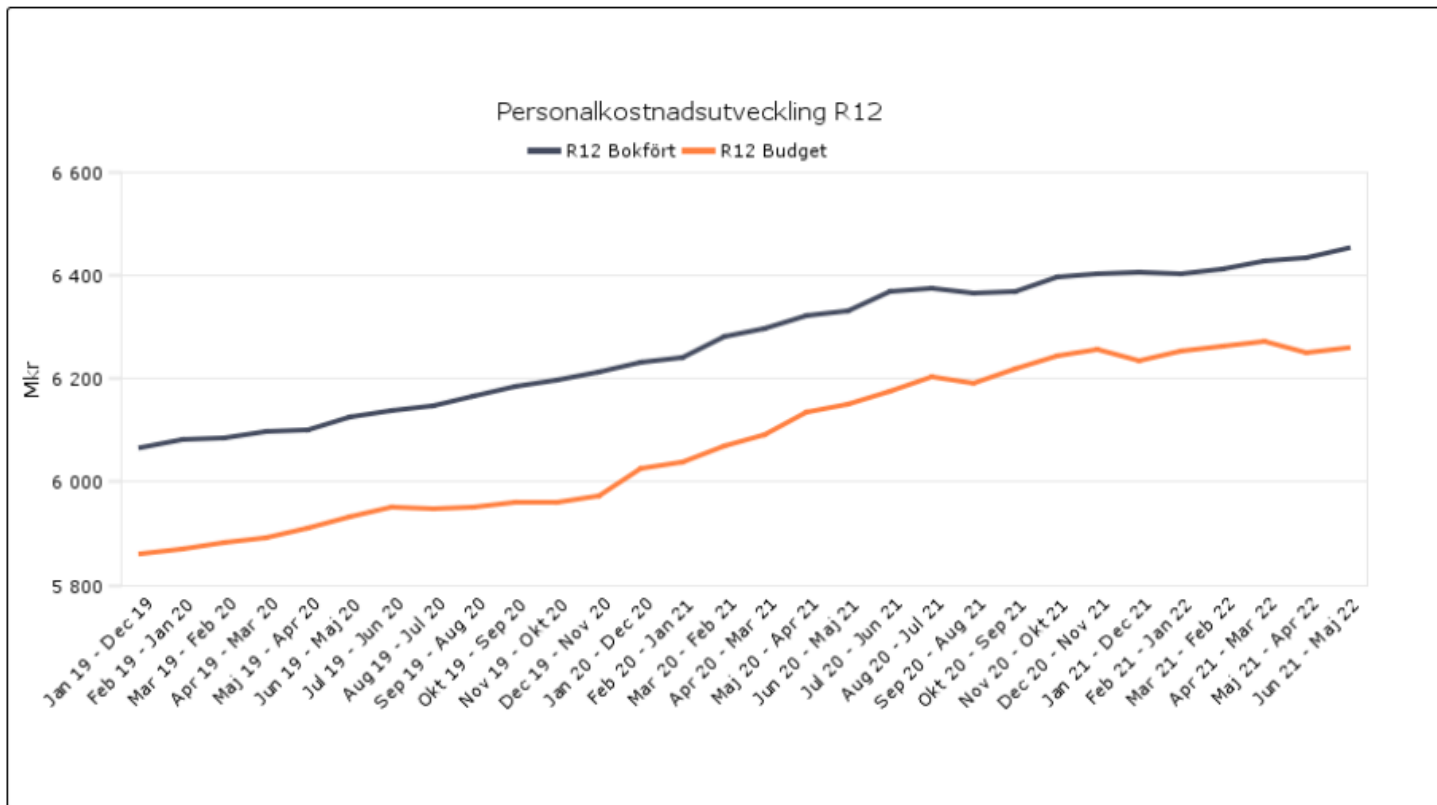
# Tidplan HSN verksamhetsplan och budget 2023

*Utifrån att regionplan beslutas i november viss korrigerig av tidplan samt informationstillfällen UPT och UPS. Inspel till verksamhetsplan har gjorts i återkopplingsrapport som skickats till RS 31 maj. Möten i september inkluderar även delår 2.*

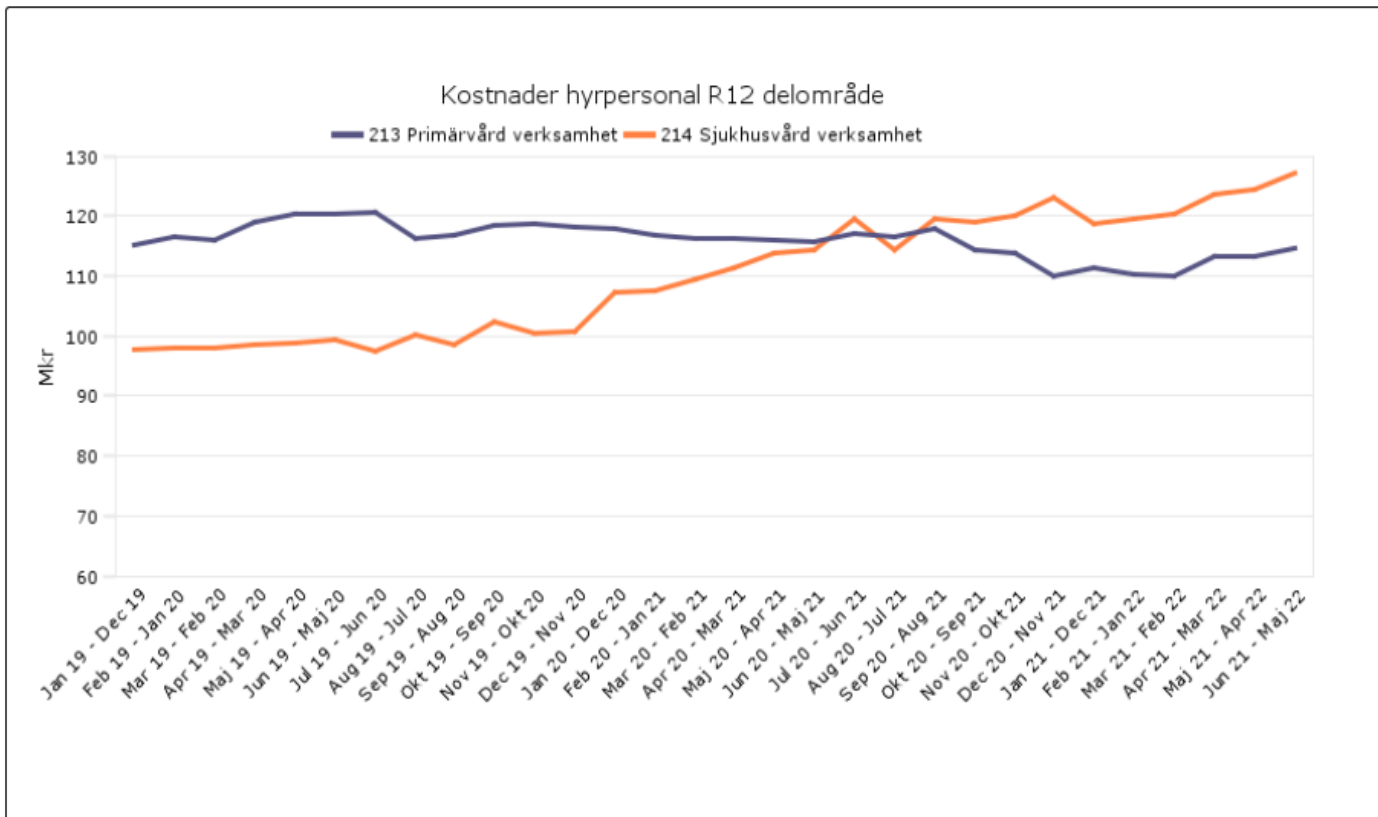
Datum	Aktivitet
2022-02-09	Planeringsförutsättningar presenteras på Kick-Off och skickas ut till politik
2022-05-31	Nämnderna skickar återkopplingsrapport till RS, underlag till styrdialoger.
2022-08-18	HSLG verksamhetsplane- och budgetarbete påbörjas
2022-09-13	HSN au - information preliminär vplan/budget
2022-09-21	FSG - information HSN preliminär VP och budget
2022-09-22	HSN - information preliminär vplan/budget
2022-10-04	UPT - information preliminär vplan/budget
2022-10-05	UPS - information preliminär vplan/budget
2022-10-07	Utskick till basenheter - preliminära anvisningar, vplan och budget 2023
2022-11-15	CSG - samverkan regionplan
2022-11-29-30	RF - Beslut regionplan inkl.budgetramar för kommande 4 årsperiod
2022-12-07	HSN au vplan och budget
2022-12-16	FSG HSF Samverkan vplan och budget
2022-12-20	HSN beslutar om VP 2023
2023-01-10	VSG samverkan BE vplan och budget
2023-01-20	VC fastslår VP + budget för BE

# Personal

# HSN personalkostnadsutveckling R 12 – maj 2022



# Region Västerbotten - Kostnader hyrpersonal – ack maj 2022

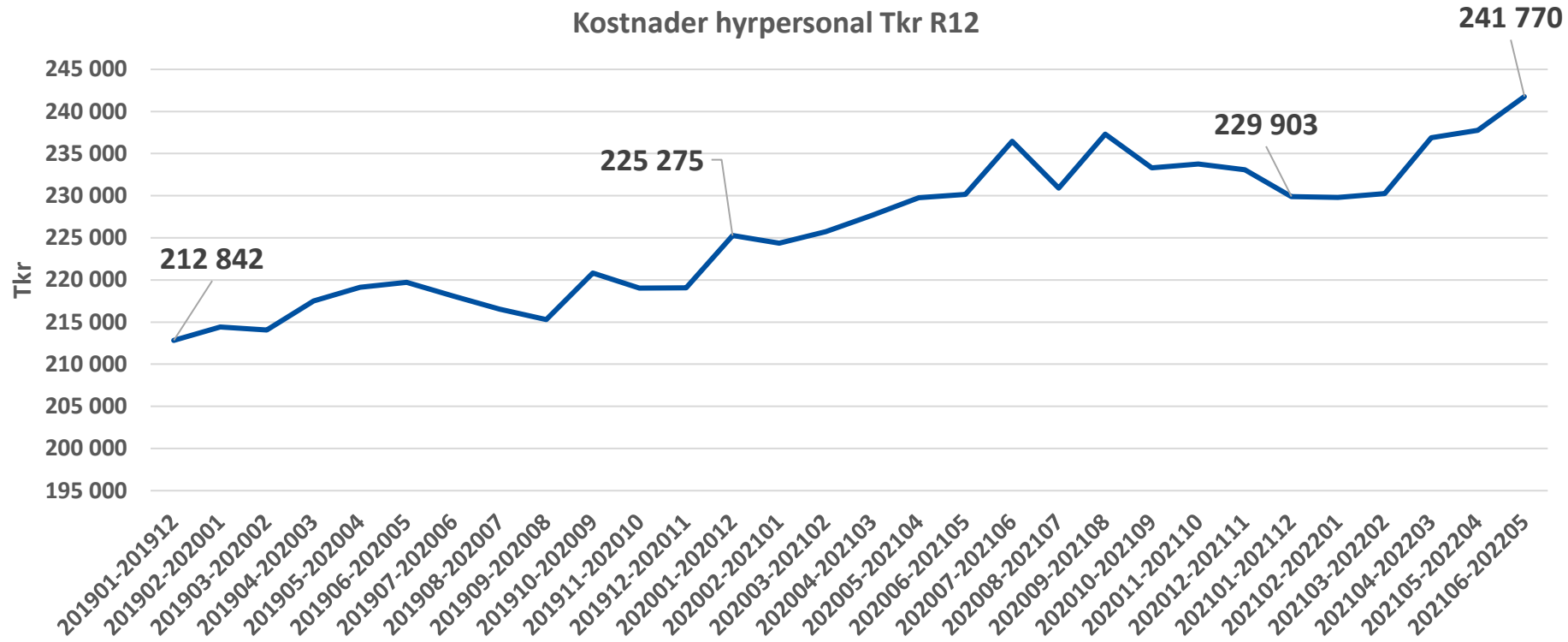


**Kostnad 2022 ack maj: 106 mkr**  
**Kostnad 2021 ack maj: 94 mkr**

**Kostnader (Mkr)**  
**Jmf samma period 2021**  
**Primärvård: + 3,5 mkr**  
**Sjukhusvård: + 8,4 mkr**

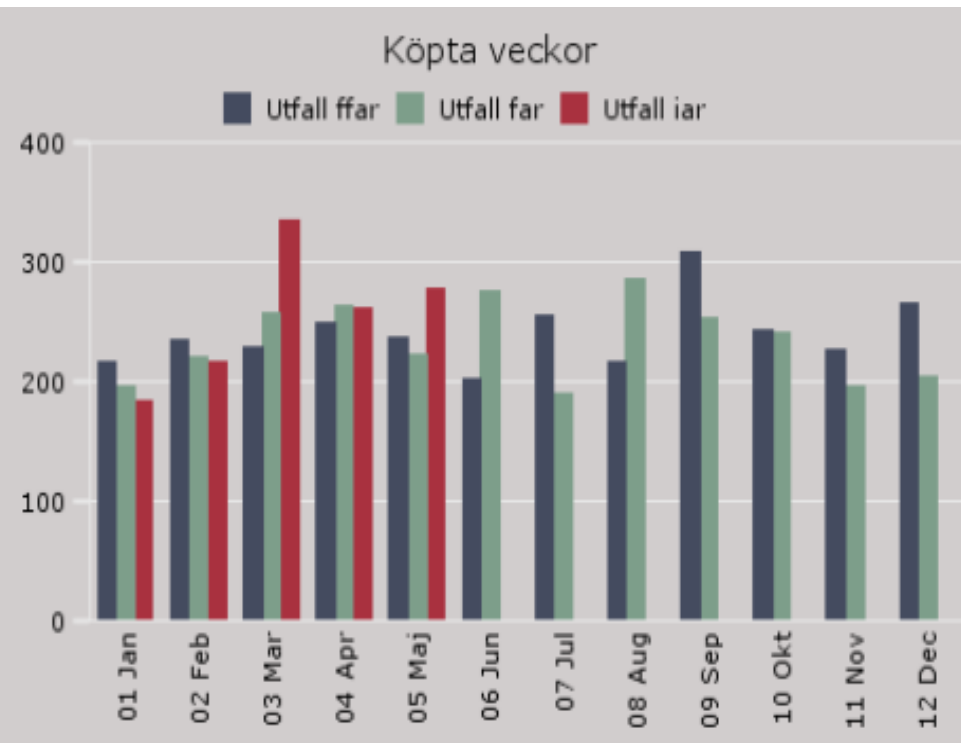
**Ssk/Barnmorskor:**  
**+ 9,2 mkr**  
**Läkare: + 2,6 mkr**

# Region Västerbotten - Kostnader hyrpersonal totalt – 2019 - ack maj 2022



# Region Västerbotten Köp hyrläkare veckor per år och månad – ack maj 2022

Köpta veckor				
MÅNAD	UTFALL 2020	UTFALL 2021	UTFALL 2022	DIFF 2021/2022
<b>Totaler</b>	<b>2 872</b>	<b>2 791</b>	<b>1 270</b>	
01 Jan	216	195	183	-12
02 Feb	234	220	215	-5
03 Mar	227	255	334	79
04 Apr	248	263	261	-2
05 Maj	236	222	277	55
06 Jun	202	274	0	0
07 Jul	255	189	0	0
08 Aug	215	285	0	0
09 Sep	306	252	0	0
10 Okt	243	240	0	0
11 Nov	225	194	0	0
12 Dec	265	203	0	0
<b>Ack Maj</b>	<b>1 161</b>	<b>1 155</b>	<b>1 270</b>	<b>115</b>



**Köpta hyrläkarveckor har ökat med 115 jämfört samma period 2021**

**(PV: +91 SV: +24)**

**Kostnader (mkr) hyrläkare är ack perioden**

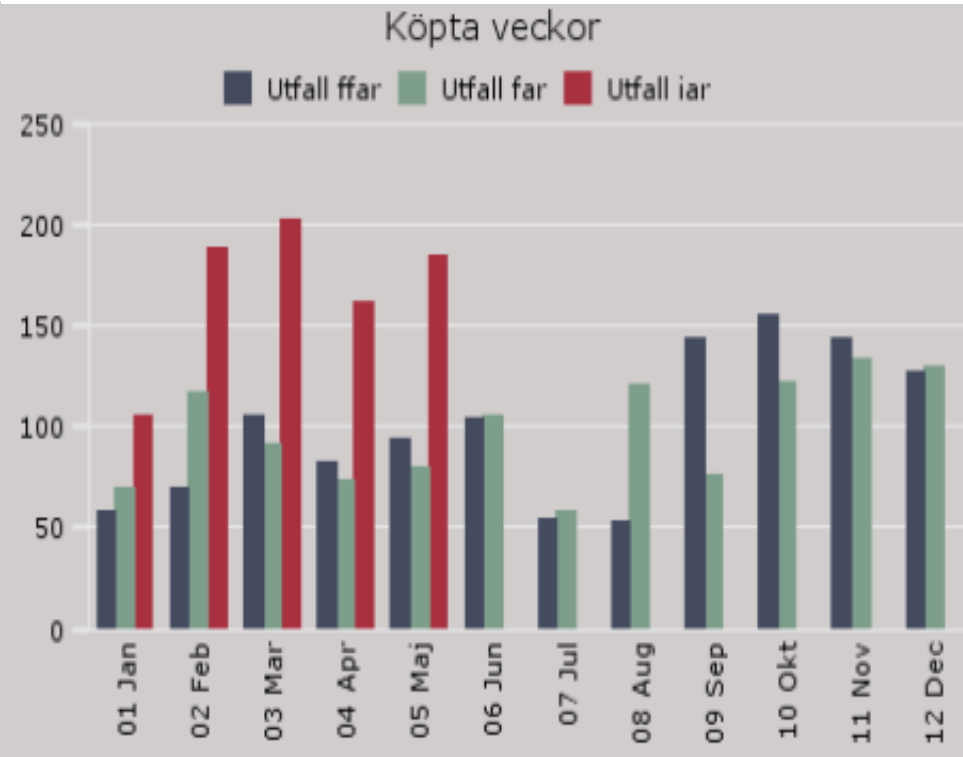
**2022: 81 mkr 2021: 78 mkr**



# Region Västerbotten Köp Hyrsköterskor/Barmorskor veckor per år och månad – ack maj 2022

## Köpta veckor

MÅNAD	UTFALL 2020	UTFALL 2021	UTFALL 2022	DIFF 2021/2022
<b>Totaler</b>	<b>1 190</b>	<b>1 173</b>	<b>842</b>	
01 Jan	58	69	105	36
02 Feb	70	116	188	71
03 Mar	106	91	202	111
04 Apr	83	73	162	89
05 Maj	93	79	185	105
06 Jun	104	106	0	0
07 Jul	55	58	0	0
08 Aug	53	120	0	0
09 Sep	144	76	0	0
10 Okt	156	122	0	0
11 Nov	144	133	0	0
12 Dec	126	130	0	0
<b>Ack Maj</b>	<b>410</b>	<b>428</b>	<b>842</b>	<b>413</b>

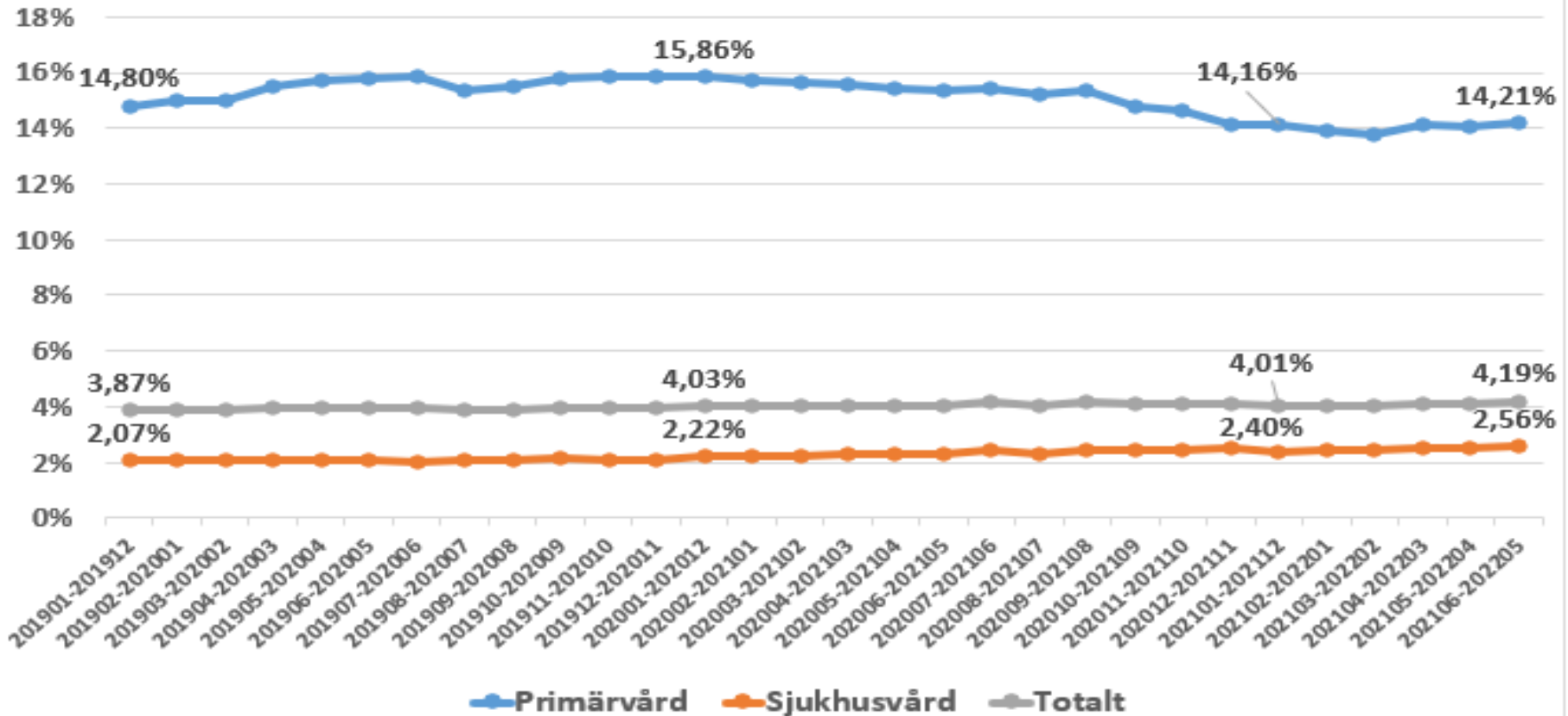


**Köpta hyrveckor ssk/barmorskor har ökat med 308 veckor jämfört  
samma period 2021 (PV: +73 SV: +340)**

**Kostnader (mkr) hyrsjuksköterskor är ack perioden  
2022: 25 mkr 2021: 16 mkr**

# Region Västerbotten Kostnaden för hyrpersonal /Kostnaden för vår egen personal (SKR-mått)

Kostnad hyrpersonal/kostnad egen personal (SKR-mått) R12



# Region Västerbotten Kostnaden för hyrpersonal R12 Tkr

Kostnad R12 Hyrpersonal per område (Tkr)

