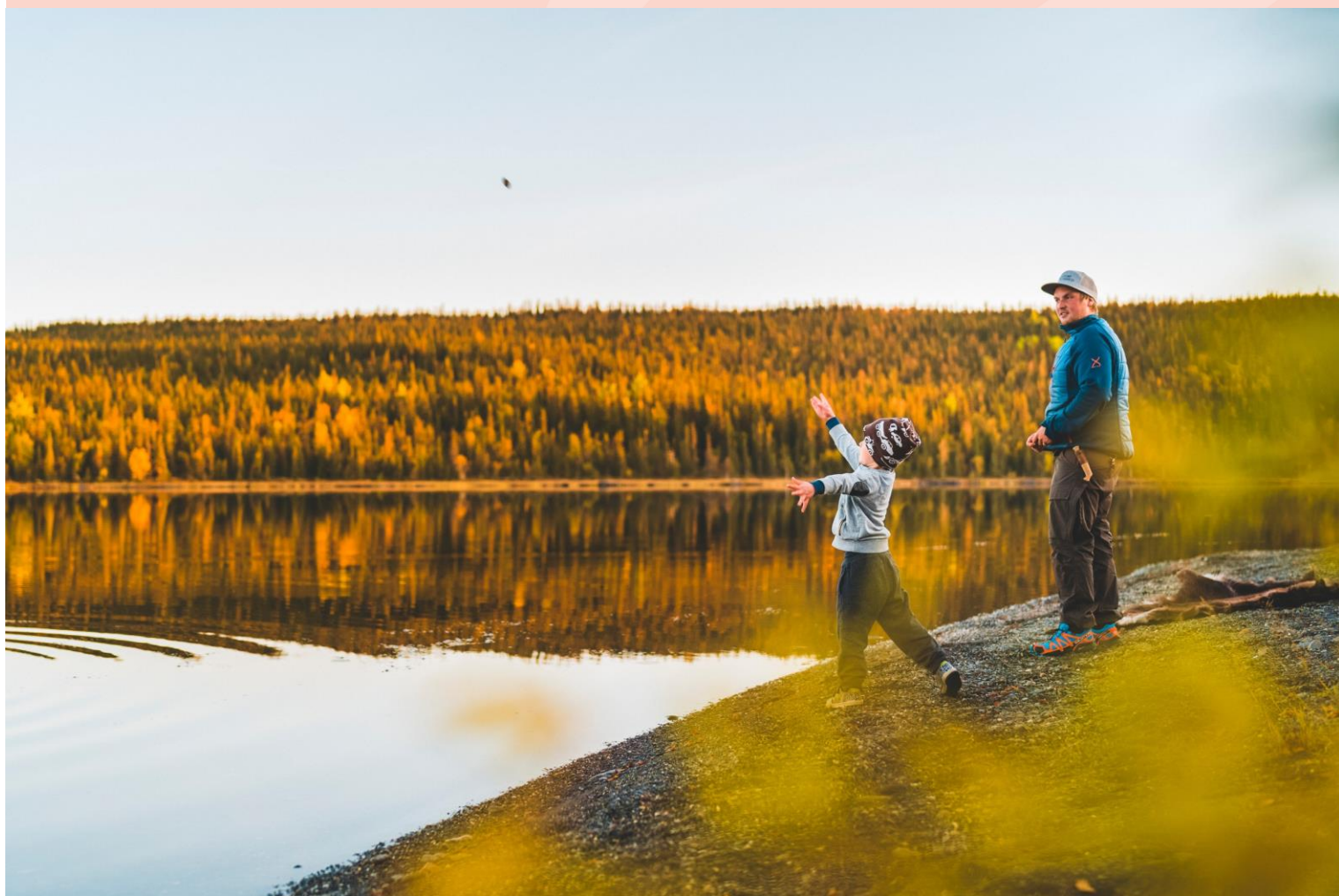


2023-2026

Planeringsförutsättningar



Innehåll

	1
1. Region Västerbottens organisation och styrning	1
1.1 Rättslig reglering av Region Västerbottens verksamhet	1
1.2 Region Västerbottens organisation	1
Ansvar	1
Organisation	1
Övergripande delegationer	2
1.3 Region Västerbottens styrning	2
Styrmodell	2
Mål- och resultatstyrning	3
Ekonomistyrning	4
Planerings- och budgetprocess	4
2. Vision, långsiktiga målsättningar, målområden och mål	5
2.1 Vision, långsiktiga målsättningar för hälso- och sjukvård samt regionalt utvecklingsarbete	5
2.2 Målområden och mål	5
2.3 Fullmäktiges uppdrag	6
2.4 Finansiella mål för planeringsperioden	6
Resultatmål	6
Pensionskulds mål	6
Finansieringsmål	6
Skuldsättningsmål	7
2.5 Övergripande styrdokument	7
Fullmäktiges beslutade policys	7
Strategier	7
3. Omvärldsbevakning	9
3.1 Närvärld – vårt län	9
3.2 Region Västerbotten - vår organisation	11
Organisationsövergripande arbete inom jämlikhet och jämställdhet, digitalisering, kompetensförsörjning samt miljö- och klimat	11
Vårdutveckling	12
Regionalt utvecklingsarbete	14
4. Region Västerbotten i jämförelse	16
4.1 Sammanfattning av jämförande data för Region Västerbotten	16
5. Ekonomiska förutsättningar för 2023–2026	17
5.1 Sammanfattning inför planeringsperioden	17
Landstingsprisindex	17
Lönebildning	18
5.2 Utveckling av väsentlig betydelse för regionens intäkter	18
Skatteintäkter och generella statsbidrag	18
Riktade statsbidrag	19
Regionintäkter	19
5.3 Utveckling av väsentlig betydelse för regionens kostnader	20
Personalkostnader	20
Pensionskostnader	22
Avskrivningar	22
Lån och räntekostnad	22

Kollektivtrafik	23
5.4 God ekonomisk hushållning	24
Föreslagna budgetförändringar i sammandrag	24
5.5 Resultatbudget	25
Ekonomiska ramar per nämnd	27
5.6 Investeringsbudget i sammanfattning	29
5.7 Kassaflödesanalys	30
5.8 Balansbudget	30
Soliditet	31
6. Fortsatt process och anvisningar	33
6.1 Översiktlig tidplan	33
6.2 Interna beredningsmöten med politik	34
6.3 Dialogmöten i centrala ledningsgruppen, CLG	34
6.4 Kickoff	34
6.5 Styrdialog och form för nämndens återkoppling	34
6.6 Verksamhetsplaner nämnder och styrelser	34
6.7 Basenheternas verksamhetsplanering och budgetarbete	35
7. Bilagor	36
7.1 Omvärldsbevakning	36
7.2 Region Västerbotten i jämförelser	36
7.3 Detaljerad tidplan	36
7.4 Interna beredningsmöten med politik	36
7.5 Dialogmöten i centrala ledningsgruppen	36
7.6 Kickoff planeringsförutsättningar samt styrdialoger	36
7.7 Investeringsplan i fyra år	36
7.8 Återkopplingsrapport till styrdialog för nämnd	36
7.9 Uppföljningsplan	36
7.10 Intern kontroll	36
7.11 Tidigare årsbokslut	36
7.12 Alternativt scenario resultatbudget	36

1. Region Västerbottens organisation och styrning

1.1 Rättslig reglering av Region Västerbottens verksamhet

I grundlag anges att det i Sverige finns kommuner på lokal och regional nivå. Där slås det också fast bland annat att regionala angelägenheter av allmänt intresse ska skötas på självstyrelsens grund. Region Västerbotten är alltså självstyrande. Men grunderna för Region Västerbottens organisation, verksamhetsformer befogenheter och åligganden anges i lag, till exempel kommunallagen och hälso- och sjukvårdslagen. Region Västerbottens organisation och verksamhet styrs alltså av lagstiftning som beslutas av riksdagen. Med stöd av sådan lag kan styrande regler också beslutas av regeringen, förordningar, och statliga myndigheter såsom Socialstyrelsen, föreskrifter. Region Västerbotten styrs också av EU-lagstiftning i form av EU-förordningar och EU-direktiv.

1.2 Region Västerbottens organisation

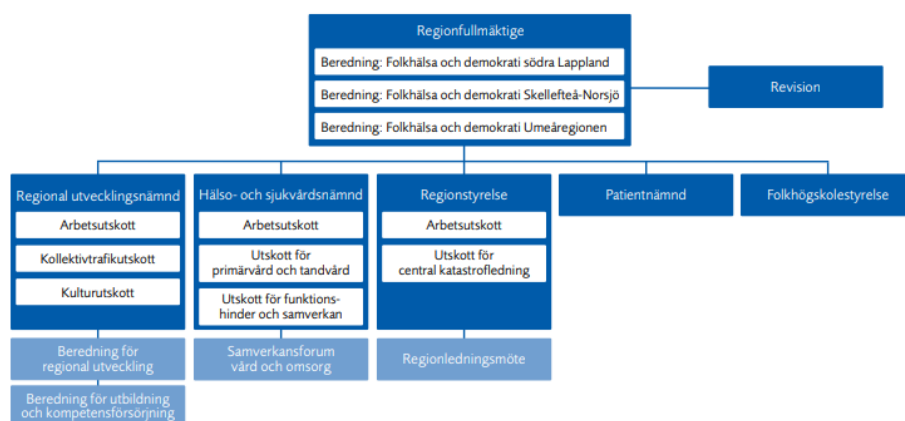
Ansvar

Huvudansvarig för Region Västerbottens verksamhet är regionfullmäktige. Regionstyrelsen och nämnderna är egna förvaltningsmyndigheter under regionfullmäktige och ska fullgöra det uppdrag som fullmäktige har bestämt och beskrivit i respektive nämnds reglemente. I kommunallagen anges att nämnderna ska se till att verksamheten bedrivs lagenligt och i enlighet med de beslut som fullmäktige fattar. Nämnderna ska också se till att den interna kontrollen är tillräcklig och att verksamheten bedrivs på ett tillfredsställande sätt.

De förtroendevalda beslutar om regionens övergripande mål, fördelar resurser, gör prioriteringar samt följer resultaten i förhållande till uppsatta mål och ska vidta åtgärder om målen inte nås.

Organisation

FÖRTROENDEPERSONSORGANISATION 2019–2022



I regionen finns fem nämnder som ansvarar för att verksamheterna bedrivs enligt de mål och riktlinjer som fullmäktige har beslutat om; regionstyrelsen, hälso- och sjukvårdsnämnden, regionala utvecklingsnämnden, folkhögskolestyrelsen samt patientnämnden.

Utöver den huvudsakliga politiska organisationen finns en gemensam nämnd, Gemensam måltidsnämnd i Skellefteå. Nämnden lyder under kommunfullmäktige och är en del i den kommunala organisationen. Region Västerbotten äger helt eller delvis 18 bolag. Motiven för regionen att överlämna olika angelägenheter att bedrivas i bolagsform i stället för

förvaltningsform kan variera men kan till exempel handla om att underlätta avtalssamverkan med andra eller att hantera detaljfrågor på ett effektivt sätt. I de formella styrande dokumenten som utgörs av bolagsordning och ägardirektiv, formulerar ägarna uppdrag och inriktning för bolagens verksamhet. Enligt lag är Regionfullmäktige beslutsfattare i vissa frågor, medan beslut i andra överlåts åt övriga politiskt sammansatta organ. Regionens beslut blir sedan en aktieägarfråga som läggs fram på bolagsstämman. Graden av inflytande i ett aktiebolag är beroende av aktieinnehav och de avtal som ingås med andra aktieägare. Utöver den formella styrningen har Regionen och aktiebolagen ömsesidigt utbyte av dialog och avtal. Region Västerbotten är ensam ägare till Länsstrafiken i Västerbotten AB, men i de övriga bolagen delas ägandet med ytterligare en eller flera ägare.

Region Västerbotten är medlem i 5 olika kommunalförbund som styrs av respektive beslutad förbundsordning. Kommunalförbundet norra sjukvårdsregionen, Kommunalförbundet Svenskt ambulansflyg, Kommunalförbundet Svensk luftambulans, Kommunalförbundet avancerad strålbehandling. Kommunalförbundet Norrlands nätverk för musikteater och dans.

Tjänstepersonsorganisationens uppgift är att stödja och främja nämndernas uppdrag genom att bistå med expert och sakområdeskunskap. Region Västerbotten har en förvaltningsstruktur med en förvaltning per nämnd, totalt fem. Regiondirektören är regionens högsta ansvariga tjänsteperson. Varje förvaltning leds av en förvaltningschef. Förvaltningsstrukturen ger goda möjligheter att ha en tydlig delegationsordning där ansvar kan utkrävas på rätt nivå.

Övergripande delegationer

Delegationer i ledningssystemet med koppling till planering och uppföljning:

- Hälso- och sjukvårdsnämndens delegationsordning
- Regionstyrelsens delegationsordning
- Reglemente för regionala utvecklingsnämnden (Revidering fastställt av regionfullmäktige 2020 -04-21, § 45)
- Revisionens delegationsordning
- Delegationsordning för Folkhögskolestyrelsen

- Hälso- och sjukvårdsdirektörens vidaredelegation
- Regiondirektörens vidaredelegation
- Vidaredelegering från regionala utvecklingsdirektören

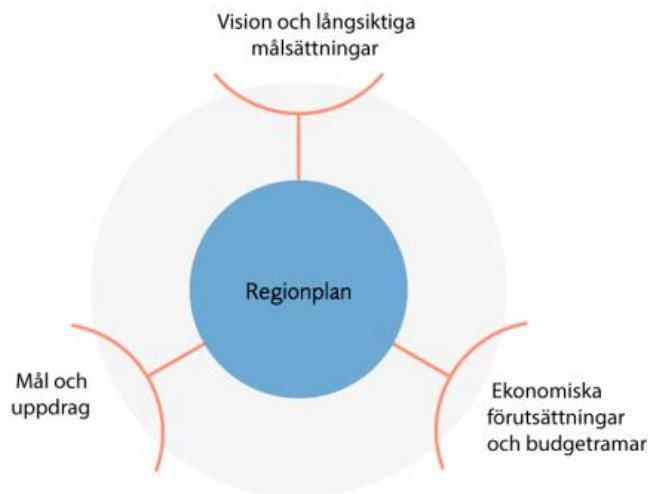
1.3 Region Västerbottens styrning

Styrmodell

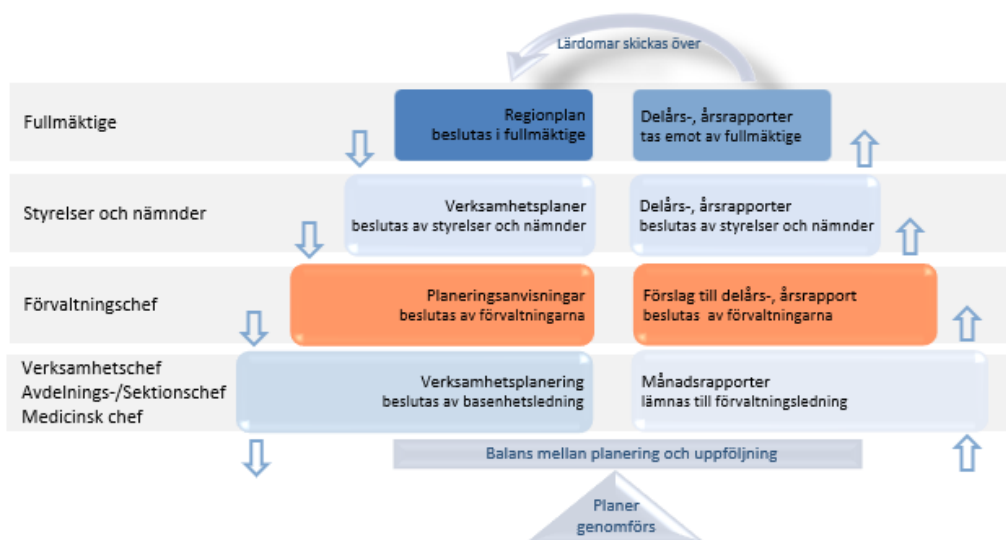
Styrning syftar till att skapa förflyttning och att få rätt saker att hända vid rätt tidpunkt ute i verksamheten. Det handlar om att veta vad man vill och vilka åtgärder som behöver vidtas för att ta steg i den önskade riktningen.

Den politiska styrningen i Region Västerbotten uttrycks via regionplanen som är det högsta styrande dokumentet för organisationen. Planen sätts på fyra år och utgår från politiska prioriteringar, statliga uppdrag, befolkningens behov samt de förutsättningar som råder i länet och landet samt lagar och förordningar. Varje år under mandatperioden fattas beslut om en ettårig regionplan med budget. Den ettåriga planen har sin utgångspunkt i planen som är satt för mandatperioden men vissa justeringar görs varje år för att säkerställa att styrningen följer den aktuella utvecklingen inom olika områden.

Innehållsmässigt består regionplanen av vision, målområden och mål. Ekonomiska förutsättningar och budgetramar för planeringsperioden beskrivs också.



Den planering och budget som uttrycks i regionplanen omfattar alla ledningsnivåer och bryts uppifrån och ner genom organisationens olika nivåer. Uppföljningen av både verksamhet och ekonomi går den andra vägen och börjar längst ner i verksamheten och aggregeras sedan upp i organisationen. Lärdomar från uppföljningen tas med in i kommande års planering.



Mål- och resultatstyrning

Genom de mål som Regionfullmäktige beslutar om ger politiken uttryck för vad de vill uppnå med verksamheten. De övergripande målen fastställs i regionplanen och nämnderna får i uppdrag att styra utifrån dem. Målen är långsiktiga och gäller för hela mandatperioden. Utgångspunkten är att målen ska vara tvärsektoriella och att alla nämnder ska kunna arbeta med dem. Vissa av målen är dock av den karaktären att de inte gäller för alla. Dessa mål riktas till berörda nämnder. Fullmäktige kan också ge uppdrag till styrelser, nämnder och fullmäktigeberedningar. Uppdragen omfattar specifika och avgränsade aktiviteter eller insatser som antingen är tidsatta eller ska genomföras under mandatperioden.

Utifrån fullmäktiges mål konkretiserar styrelser och nämnder sitt uppdrag i nämndplanerna. Nämnderna utgår från fullmäktiges mål och sätter indikatorer eller delmål för vad de behöver styra på och följa upp för att bidra till fullmäktiges mål. I verksamheten omsätts nämndernas planer till verksamhetsplaner.

Aktiviteter som planerats ute i verksamheten följs upp löpande under året och aggregeras ihop mot de delmål och indikatorer som beslutats av respektive nämnd. Utfallen på nämndnivå sätts samman och analyseras med syfte att ge en bild av hur hela organisationen lyckas med förflyttning mot de mål som antagits av Regionfullmäktige samt vilka åtgärder som eventuellt behöver vidtas.

Under 2021 införs ett nytt regionövergripande system för planering och uppföljning, Stratsys. Från och med 2022 görs nedbrytning och uppföljning av fullmäktiges mål direkt i Stratsys verksamhetsmodul och planer samt uppföljningsrapporter kan skapas direkt i systemet. Syftet med systeminförandet är att underlätta planering och uppföljning på alla nivåer i organisationen. Införandet och utvecklingen av arbetssätt och system kommer att ta tid och det tar mest troligt ett par år innan systemet kan nyttjas fullt ut på ett önskvärt sätt i hela organisationen.

Ekonomistyrning

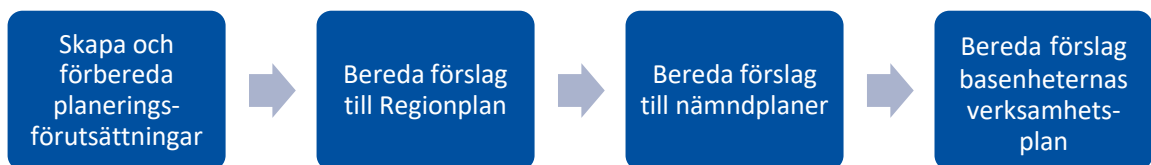
Ekonomistyrningen i Region Västerbotten handlar om att planera, kalkylera och budgetera förväntade händelser i verksamheten. Inför varje nytt år har regionen enligt kommunallagen skyldighet att fastställa en budget för nästkommande år och en ekonomiplan för påföljande tre år. Förslag till fördelning av budgetramar inom regionens styrelser och nämnder tas fram av den politiska majoriteten. Beslut om budget och ekonomisk plan för nästkommande planeringsperiod tas i Regionfullmäktige i samband med Regionplan i juni varje nytt år. Därefter har respektive styrelse och nämnd ansvaret att tillsammans med förvaltningsledningen ta fram en fördelning av tilldelade ramarna inom den egna verksamheten. Det görs i en verksamhetsplan som styrelse och nämnd beslutar under hösten. Sista steget är att respektive verksamhetsledning fördelar den ram som beslutats, till respektive basenhet och kostnadsställe. Fördelning av medel görs på två olika sätt. Det huvudsakliga sättet är en budgetram.

- Anslagsfinansiering som är en medelstilleddning genom en fastslagen budgetram
- Ersättningsmodell med utgång från en fast prestationsersättning och en rörlig del.

En annan viktig del i ekonomistyrningen är regelbunden uppföljning av verksamheten, där mätningar, kontroller och analyser av intäkter och kostnader ska medverka till att vidta åtgärder vid oväntade händelser till exempel vid budgetuppföljning. Det är i grunden för att uppnå ekonomiska mål och en god ekonomisk hushållning som det genomförs.

Planerings- och budgetprocess

Regionstyrelsen fattade under hösten 2020 beslut om ny planerings- och budgetprocess. Arbetet integrerar planerings-, budget- och investeringsprocessen samt är styrande för uppföljning och ger verksamheten långsiktiga planeringsförutsättningar. Planeringen inför 2022 har genomförts enligt den nya processen.



Planerings- och budgetprocessen ska omhänderta förändringar både i omvärlden och den egna organisationen bland annat via omvärldsbevakning samt formaliserade styr- och budgetdialoger. Den ekonomiska planeringen för respektive styrelse och nämnds ram och Region Västerbotten resultatbudget ska omfatta fyra år. För investeringsplanering gäller en planeringsperiod om fem år med ytterligare fem år för beskrivning av framtiden, totalt tio.

Nämnderna ska ha goda möjlighet att omhänderta regionplanen genom att tillräckligt med tid ges att arbeta med styrning och uppföljning av nämndens verksamheter. Processerna fokuserar

också på att löpande utveckladiologen mellan olika aktörer samt ge möjlighet att inhämta sådan verksamhetsrelaterad information som bidrar till ett ökat värde.

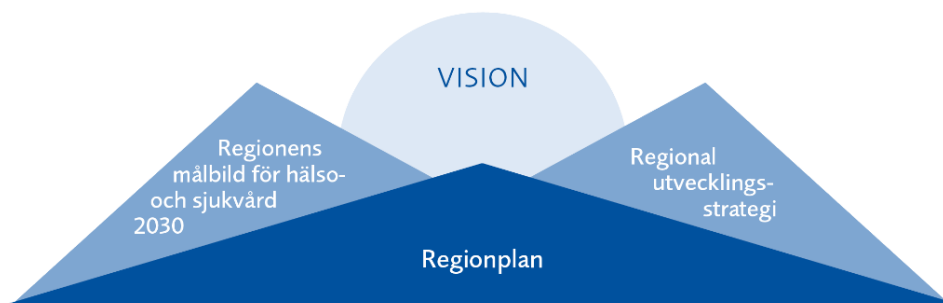
Information och tidplan för processerna ska ge både politik, tjänstepersonorganisation och andra intressenter tillräcklig tydlighet i när olika aktiviteter ska genomföras samt på vilket sätt och i vilket syfte.

Under hösten 2021 har en utvärdering av processen gjorts med politiker och tjänstepersonledning med syfte att hitta tydliggöra vilka delar av processen som behöver utvecklas inför arbetet med planeringen 2023. Under vintern kommer även utvärdering att genomföras med verksamheterna. Tanken är att fortsättningsvis utvärdera och förbättra processen löpande kopplat till olika organisationsnivåer och steg i processen.

2. Vision, långsiktiga målsättningar, målområden och mål

2.1 Vision, långsiktiga målsättningar för hälso- och sjukvård samt regionalt utvecklingsarbete

Region Västerbottens nuvarande regionplan innehåller vår vision, Från fjäll till kust skapar vi gemensamt en attraktiv region med goda livsvillkor för alla. För regionens två huvuduppgifterna hälso- och sjukvård samt regional utveckling, finns fördjupningar av visionen som uttrycks via regionens målbild för hälso- och sjukvård samt den regionala utvecklingsstrategin. Visionen fångar hur de två huvuduppgifterna är beroende av varandra och pekar ut en långsiktig riktning som omsätts via den politiska styrningen i regionplanen



2.2 Målområden och mål

Den politiska styrningen via Regionplanen 2022 mot visionen och de två huvuduppgifterna sker inom tre målområden som fastställts av fullmäktige. Inom varje målområde anger fullmäktige även mål, totalt 12, för nämnder och styrelser att konkretisera i sina egna nämnder. regionplanen anger fyra perspektiv som ska genomsyra all verksamhet inom Region Västerbottens välfärds- och utvecklingsuppdrag samt finnas med för varje mål vid planering, beslut, genomförande och uppföljning.

- Värde för invånaren: säkra att det vi gör skapar värde för invånaren
- Hållbarhet: social, ekologisk och ekonomisk
- Jämställdhet, jämlikhet och mångfald
- Omställning till förebyggande arbete

2.3 Fullmäktiges uppdrag

Fullmäktige har i regionplanen för 2022 riktat uppdrag till styrelsen, nämnder och fullmäktigeberedningarna för folkhälsa och demokrati i södra Lappland, Skellefteå- och Norsjöområdet samt Umeåregionen att.

Riktade uppdrag	Riktas till
Utreda hur sjukstugorna kan användas på ett bredare sätt som en del i omställningen till god och nära vård	Regionstyrelsen samt Hälso- och sjukvårdsnämnden
Genomföra aktiviteter för att hälsoundersökningar för 40, 50 och 60-åringar återgår till minst samma nivå som före pandemin samt ta fram modell för införande av hälsoundersökning för 70-åringar.	Regionstyrelsen
I samarbete med inlandskommunerna arbeta fram förslag på bildande av Centrum mot våld i Södra Lappland.	Hälso- och sjukvårdsnämnden samt Regionstyrelsen
Se till att projekt av samhällsrum blir en del av ordinarie verksamhet samt att ta fram en plan för fortsatt utveckling av och etablering av fler rum.	Regionstyrelsen
Utreda möjliggörandet av en ökad lokalisering av tjänster till länets inlandskommuner i syfte att stärka den regionala närvaron.	Regionala utvecklingsnämnden samt Regionstyrelsen
Västerbotten ska ligga i framkant i användning och utveckling av 5G och därigenom skapa förutsättningar för att utveckla det regionala näringslivet som offentlig sektors verksamhet.	Regionala utvecklingsnämnden
Genom medborgardialog och i samverkan med andra samhällsaktörer undersöka hur pandemin har påverkat medborgarna	FoD Umeåregionen, Södra Lappland samt Skellefteå-Norsjö

2.4 Finansiella mål för planeringsperioden

Det övergripande målet för Region Västerbotten är att skapa en långsiktig hållbar ekonomi och genom att använda tillgängliga resurser på allra bästa sätt för att på så sätt få ut största möjliga nytta/verksamhet och uppnå en finansiellt god ekonomisk hushållning

Resultatmål

- Regionen ska redovisa ett överskott för verksamheten resultat över planperioden 2023–2026 som motsvarar minst 1 - 3 procent av skatteintäkter och generella statsbidrag. Långsiktigt ska verksamhetens resultat vara 3 procent för att klara investeringarna.
- År 2023 ska styrelser och nämnder redovisa ett resultat i balans vilket innebär ett utfall som minst motsvarar budgeterat resultat.

Pensionsskuldsmål

- Marknadsvärdet av tillgångarna i förvaltningen av pensionsmedel ska senast år 2040 uppgå till hela pensionsskuldens bokförda värde (minst 100 procents konsolidering).
- Region Västerbottens totala pensionsåtagande ska vid utgången av 2023 vara finansierat till minst 57 procent.

Finansieringsmål

- Investeringar ska över tid finansieras av egna medel. Lånefinansiering kan användas för att delfinansiera tillfälligt höga investeringsnivåer.

- År 2023 ska självfinansieringsgraden av investeringar uppgå till minst 100 procent.

Skuldsättningsmål

- Total räntebärande låneskuld, exklusive pensionsskulden, får högst uppgå till 45 procent av skatteintäkter och generella statsbidrag.
- År 2023 bör räntebärande låneskulden, exklusive pensionsskulden, högst uppgå till 25 procent av skatteintäkter och generella statsbidrag. Ytterligare upplåning kan bli aktuell om inte omställningsplanen klaras.

2.5 Övergripande styrdokument

Nedan de styrdokument som är av betydelse för Region Västerbottens huvuduppdrag.

Fullmäktiges beslutade policys

En policy beskriver vårt gemensamma förhållningssätt och omfattar Region Västerbottens samtliga ansvarsområden. Det innebär att den omfattar fullmäktige, samtliga nämnder och alla hel- och majoritetsägda bolag och stiftelser.

- Arbetsmiljö
- Ekonomi och förvaltning
- Informationssäkerhet
- Jämställdhet och jämlikhet
- Kommunikation
- Kvalitet
- Miljö
- Säkerhet
- Tobaksfritt landsting

Strategier

Strategier är generella aktiviteter och åtgärder på längre sikt som beskriver hur arbetet ska bedrivas för att nå de uppsatt målen eller tillståndet.

Strategier för huvuduppdraget

- God, effektiv och nära vård i Västerbotten, målbild och strategi för 2019–2030
- Hälsa- och sjukvårdens målbild 2030. Beslut i HSN 2020-11-05, § 74. Dnr HSN 875–2020
- Funktionshinderpolitisk strategi för 2017–2020
- Funktionshinderpolitiska programmet tom 2022-12-31

- Strategi för jämställdhet och jämlikhet
- Strategier och inriktningsmål för landstingets folkhälsoarbete
- Folkhälsopolitiskt program tom 2022-12-31

- Regional Utvecklingsstrategi 2021–2030, Västerbotten – en attraktiv region där olikheter skapar utvecklingskraft
- Regional Innovationsstrategi 2015–2021
- Regional livsmedelsstrategi
- Innovationsstrategi Västerbotten 2014–2020
- Regional digital agenda
- Kulturplan 2020–2023
- Agenda för hållbar regional finansiering

Strategier i syfte att stödja huvuduppdraget

- Agenda för strategiskt lärande
- Digitaliseringsstrategi
- Fastighetsförvaltning
- Finanspolicy
- FOU-policy för Västerbottens läns landsting
- IT-säkerhetsstrategi för Region Västerbotten
- Lönepolitisk plattform
- Plan för kris- och katastrofmedicinsk beredskap

3. Omvärldsbevakning

Här i kapitel 3 återfinns en komprimerad version av den omvärldsbevakning som gjorts. Hela omvärldsbevakningen går att läsa i bilaga 7.1

En aktiv omvärldsbevakning ska skapa förutsättningar för att prioritera och fatta nödvändiga beslut så att organisationen når uppsatta mål. Omvärldsbevakningen utgår ifrån en uppdelning i omvärld, närvärld (länet) och invärld (vår organisation). Arbetet har fokuserat på att titta på hur de långsiktiga samhällsförändringarna: demografi, globalisering, miljö och klimat, socioekonomi och sammanhållning samt teknisk utveckling påverkar vårt län samt vilka utmaningar verksamheten står inför och behöver arbeta med. De långsiktiga samhällsförändringarna verkar inte var för sig utan påverkar varandra i komplexa samband och innebär olika utmaningar för olika delar av landet.

3.1 Närvärld – vårt län

I Västerbottens län bor drygt 273 000 personer i 15 kommuner. Enligt senaste prognosen från SCB beräknas Västerbotten ha en befolkning på knappt 275 000 invånare 2026. Här är det bara Umeå, Vännäs och Robertsfors som bedöms få en ökad befolkning. Under 2021 har SCB gjort en modellförändring i de regionala framskrivningarna som påverkar de bedömningar som görs. Då SCB:s prognoser utgår ifrån historisk utveckling och inte de regionala bedömningar som görs inom länet kan olika bilder framträda. SCB tar t ex inte hänsyn till den etablering som nu görs i Skellefteå av Northvolts batterifabrik.

Om hänsyn tas till dessa bedömningar ser utvecklingen något annorlunda ut. Här måste man dock beakta att en sammanslagning av respektive kommuns prognos till en total för länet är svår att göra då inte den sammanlagda effekten av intern omflyttning i länet beaktas fullt ut. Såväl Umeå kommun som Skellefteå kommun arbetar aktivt med befolkningsprognoser för att bedöma framtida behov av nödvändig samhällsservice, bostäder m m. Skellefteå kommun arbetar med olika scenarier i sin bedömning av den framtida befolkningsutvecklingen. I det som benämns som målscenario utgår man ifrån den exploatering som pågår och som tar sikte på 90 000 invånare år 2030. För Umeås del handlar den kommande befolkningsutvecklingen mer om en fortsatt trend av stadig ökning än om en puckeleffekt som i Skellefteås fall. Den bedömning Umeå kommun gör är att befolkningen 2026 kommer att uppgå till 139 200 personer att jämföra med SCB:s prognos på 135 300 personer.

Att göra denna typ av fördjupande prognoser av den demografiska utvecklingen kräver en arbetsinsats som de mindre kommunerna många gånger inte har möjlighet att prioritera resurser till. Så här långt är vi därför hänvisade till de bedömningar som görs på nationell nivå via SCB. Återigen kan vi utifrån Umeå och Skellefteås prognoser ha en omflyttning inom länet som inte riktigt fångas men oaktat detta ser vi den största minskningen i våra inlandskommuner med 4,5 procent.

Nuläge i Västerbotten

Nu, i slutet på år 2021, har den regionala ekonomin till stora delar återhämtat sig och är inne i en expansionsfas. Bedömningar för den ekonomiska utvecklingen nationellt och inom EU pekar på en fortsatt relativt hög ekonomisk tillväxt som sedan under år 2023 kommer att mattas av. Den positiva ekonomiska utvecklingen i Sverige förstärks i Västerbotten av de större projekten: etableringen av Northvolt, infrastrukturutbyggnaden av Norrbottenbanan och Västra länken i Umeå. Den höjda arbetslösheten under pandemin har gått tillbaka och Västerbotten har nu den lägsta arbetslösheten i Sverige på 5,5% (oktober 2021), den positiva utvecklingen innebär även att det blir svårare för arbetsgivare att hitta personer att anställa. Investeringar i angränsande regioner kan innebära en ökad konkurrens om arbetskraft samtidigt som det kan locka personer att flytta till det framväxande batteribältet.

Bostadsmarknaden i Västerbotten har sett kraftigt stigande priser på bostadsrätter, villor och

fritidshus. Det här innebär utmaningar för länet att attrahera nödvändig arbetskraft. Det förstärker även ojämlikheter på bostadsmarknaden. En positiv effekt av ökande bostadspriser är att det blir möjligt att finansiera nybyggnation på allt fler platser i länet. Stora investeringar i länet och förväntad befolkningstillväxt innebär behov av fördjupad samhällsplanering och investeringar.

Kultursektorn är en av de sektorer i samhället som på grund av restriktionerna har drabbats hårdast av pandemin. Särskilt drabbade har de frilansande konstnärerna, privata aktörer och ideella verksamheter varit.

Pandemin har kraftigt påverkat resande- och rörelsemönster och därmed trafiken i länet. Flygtrafiken har reducerats kraftigt liksom kollektivtrafiken. Minskningen av särskilt utrikesflyg har haft positiva effekter på klimatgasutsläpp medan en övergång från kollektivt resande till biltrafik verkat i motsatt riktning. I länet pågår stora investeringar i infrastruktur vilket innebär även behov av investeringar i närliggande och mer långväga infrastruktur, för transporter men även för elnät, vatten och avfall samt digital infrastruktur. Den digitala infrastrukturen har mött en ökad användning under pandemin. Fortsatt distansarbete, ökad e-handel och ökad användning av digitala tjänster gör tillgången på internet och kommunikation alltmer kritisk.

Innovation och digitalisering har fått en skjuts av förändrade beteende under pandemin när företag och organisationer varit tvungna att ställa om. Distansarbetet ökade kraftigt och många individer och arbetstagare har upptäckt fördelarna med att arbeta mer flexibelt och digitalt. Samtidigt som pandemin öppnat för digitaliseringens möjligheter har många även upplevt problem. Särskilt unga, där digitala arbetsformer upplevs problematiska för arbetsbörda och lärande samtidigt som de saknar de sociala kontakterna. Äldre har tvärtom blivit mer digitala och upplever en ökad delaktighet.

Hälsoläget i Västerbotten är vid jämförelser nationellt och internationellt mycket gott inom många områden. Ojämlikhet i hälsa är tydlig utifrån bland annat geografi, socioekonomi, ålder och kön. Hälsoläget i länet är generellt bättre hos befolkningen längs kusten än i inlandet, samtidigt som skillnaderna i många fall är mer uttalade inom än mellan länets kommuner. Tilliten till andra människor är generellt sett hög i Västerbotten. Bland kvinnor i de större kommunerna är dock rädsla för att gå ut själv stor, medan den inte är lika uttalad bland kvinnor i glesbygd. Den psykiska hälsan i Västerbotten är i en jämförelse med riket förhållandevis god med lägre antal självmord och lägre andel med psykiskt nedsatt välbefinnande. Kvinnor ligger dock sämre till jämfört med män vad gäller nedsatt psykiskt välbefinnande och är mer jämförbara med rikssnittet för kvinnor. Fetma ökar i befolkningen och även bland barn är tendensen oroande vad gäller övervikt och fetma. Idag är andelen kariesfria unga vuxna i Västerbotten bland de lägsta i Sverige, samtidigt ses under det senaste decenniet att kariesskador i mjölkändarna ökat nationellt och i Västerbotten. Sjukskrivningstalen bland kvinnor är högre än bland män och det gäller framförallt belastningsskador och psykisk ohälsa.

Den positiva utvecklingen i länet innebär både möjligheter och utmaningar för omställningen till minskade klimatgasutsläpp och minskad materialanvändning. För klimatgasutsläppen behövs insatser inom alla områden men särskilt inom transporter. Materialanvändningen har ökat mer än tillväxten både globalt och i Sverige.

Pandemin och dess samhällseffekter har inte drabbat alla i samma utsträckning. Anställda i kontaktyrken har varit utsatta för mer smitta och inom handel och tjänster även drabbats hårdare ekonomiskt av restriktionerna. Eftersom kvinnor och utrikesfödda oftare återfinns i dessa näringar har de varit mer utsatta. Den ökade digitaliseringen skapar skillnader mellan yrkesgrupper och branscher samtidigt som det kan leda till ännu större skillnader mellan de som kan tillgängliggöra sig digitala lösningar och grupper som inte kan det. Olika delar av länet har också påverkats på olika sätt i och med pandemin. Exempelvis har platser med omfattande gränshandel sett stort tapp i handeln medan många andra delar av länet sett ökande försäljning, där ökande distansarbete är en förklaring.

3.2 Region Västerbotten - vår organisation

Organisationsövergripande arbete inom jämlikhet och jämställdhet, digitalisering, kompetensförsörjning samt miljö- och klimat

Jämlikhet och jämställdhet skapas där ordinarie beslut fattas, resurser fördelas och normer skapas. Utmaningar finns inom Region Västerbottens samtliga ansvarsområden. Våld i nära relationer drabbar kvinnor i högre utsträckning än män. Detta begränsar kvinnor och mäns möjligheter både på jobbet och privat och får negativa konsekvenser för hälsa och regional utveckling. Jämställdhetsintegrering, arbete mot våld i nära relationer och hbtq-diplomeringar har utvecklats under en rad år medan arbetet mot rasism och inom barnrättsområdet är nyare tillskott. Utvecklingsarbete pågår kring jämställdhetsintegrering med särskilt fokus på beställningen av primärvård. Organisation kring barnrättsarbete har stärkts bland annat genom utbildning av barnrättsombud inom hälso-, sjuk- och tandvårdens verksamheter.

Digitalisering påverkar arbetsmiljö och arbetsvillkor inom alla delar av organisationen, där utfallet både kan upplevas positivt, t.ex. möjlighet att jobba mer hemifrån men kan också innebära negativa konsekvenser både fysiskt och psykiskt. Även ledarskapet påverkas av nya arbetsformer och kan leda till ett behov av ledarutveckling i olika former. Ökad andel digitala vårdmöten med läkare från andra delar av världen är exempel på hur åtkomst till god och nära vård kan säkras, trots fysiska avstånd eller svårigheter med att rekrytera personal till mindre orter. Idag är det 85 kliniker/mottagningar som har digitala vårdmöten, nära en dubbling jämfört med juni 2020. Införande av AI-baserade lösningar, så som digital ingång till vården eller automatisering av manuell inmatning av information frigör resurser i form av tid och kompetens som kan nyttjas mer ändamålsenligt. Den digitala utvecklingen för kontakt med hälso- och sjukvården innebär ökad tillgänglighet för de som har lätt att anpassa sig. Samtidigt finns en risk att utsatta grupper inte har samma möjligheter att ta till sig tekniken.

Idag är bristen på och konkurrensen om främst specialistkompetenser märkbar inom hela organisationen. Det innebär att även regionstyrelsens förvaltning och regionala utvecklingsförvaltningen upplever en konkurrenssituation vad gäller specialistkompetenser. Inom hälso- och sjukvården har glesbygdsområdena det besvärligaste läget men just nu även Skellefteåområdet. Det råder framför allt brist på vissa läkarspecialiteter liksom specialistsjuksköterskor och barnmorskor. Det finns en brist på tandläkare, tandhygienister och tandsköterskor. Enligt prognos, inkluderade pensionsavgångar vid 65 år samt beräknade övriga avgångsorsaker under perioden, kan totalt drygt 6 000 medarbetare komma att lämna hälso- och sjukvården, inklusive tandvården, i regionen under de närmaste 10 åren. Pensioneringarna beräknas utgöra ca en tredjedel av dessa avgångar. Den demografiska utvecklingen inom länet innebär stora utmaningar för kompetensförsörjningen. Nya industrietableringar ställer samtidigt ökade krav på hälso- och sjukvården och innebär även en ökad konkurrens om arbetskraft mellan olika arbetsmarknadssektorer samt risk för inomregional konkurrens.

Att stärka kompetensen hos redan anställda medarbetare kommer att ha stor betydelse för att klara framtida kompetensbehov. Sådana insatser tillsammans med digitala eller tekniska lösningar, kompetensväxling, flexibla anställningar och andra lösningar i samverkan med de kommunala omsorgerna kan förväntas minska rekryteringsbehovet. Region Västerbotten behöver fortsätta göra insatser för att främja en utveckling mot en jämnare könsfördelning inom yrkesområden där det idag finns en stor övervikt av kvinnor eller män.

Till följd av det fokus som finns på klimatfrågan i samhället ökar efterfrågan på regionens interna miljö- och klimatarbete. Ett fungerande miljö- och klimatarbete är viktigt för regionens personal. Miljöarbetet är också viktigt för trovärdigheten i samarbetet med leverantörer och i rollen som regionalt utvecklingsansvarig. Regionens miljöarbete utgår från nationella och europeiska lagkrav och miljömål. Som vägledning och stöd i arbetet med att minska regionens påverkan finns en miljö- och klimatstrategi som utgår från de områden där regionens miljöpåverkan är störst:

klimat, giftfri miljö samt hållbar resursanvändning.

Regionens största klimatpåverkan finns inom området varor och tjänster. Inom regionen sorteras 18 % av allt avfall ut till återvinning och region Västerbotten ligger under snittet ibland Sveriges regioner. Regionens marktransporter ska till år 2030 vara fossilfria. Regionen behöver i avtal tillse att fordon går på fossilfria drivmedel som till exempel el och dessutom att laddstationer finns tillgängliga vid våra verksamheter.

Folkhälsoarbete

Region Västerbotten har länge arbetat aktivt med jämlikhets- och jämställdhetsfrågor och ligger i framkant jämfört med andra regioner vad gäller jämställdhetsintegrering, ett välspritt arbete med hbtq-diplomeringar och var först ut att som region erbjuda utbildning om rasism inom hälso- och sjukvården. Pandemin har inneburit en stor påfrestning på hälso- och sjukvården och det förebyggande arbetet har i hög utsträckning prioriterats bort. Västerbottens hälsoundersökningar har rasat till mycket låga nivåer. Uteblivna vårdbesök har också minskat möjligheterna för hälso- och sjukvården att uppmärksamma utsatthet för våld i nära relationer. Sammantaget står regionen inför en preventionsskuld där uteblivna förebyggande insatserna bidrar till ökad ohälsa.

Hälsosatsningar i Västerbotten är i hög utsträckning utformade utifrån en relativt statisk befolkningsgrupp där tidiga insatser förväntas ge goda hälsoresultat senare i livet tex Salutsatsningen och tobaksfri duo. En ökad in- och utflyttning i länet innebär en större variation i vilka förebyggande insatser som befolkningen tagit del av. Behovet av kompensatoriska folkhälsoinsatser för grupper som inte tagit del av förebyggande insatser förväntas därför öka.

Samverkan med olika aktörer i samhället kommer att spela en betydande roll för i vilken utsträckning vi kommer lyckas med det förebyggande arbetet. Riksidrottsförbundet har visat hur antalet deltagartillfällen i ungdomsidrotten har minskat drastiskt i Västerbotten under pandemin, särskilt bland äldre ungdomar och bland aktiva med funktionsnedsättning. Detta är ett område som visar på vikten av samverkan med civilsamhället och skolan för att få fler barn och unga aktiva. Regionen har i samverkan med Länsstyrelsen, länets kommuner, civilsamhället och arbetsmarknadens parter etablerat ett Forum för folkhälsa för att skapa ett gemensamt nav för samverkan mellan olika typer av aktörer.

Vårdutveckling

Det senaste årets pandemi har visat såväl vår sårbarhet som behovet av förändrat beteende. Det är tydligt att forskning, samarbete över landsgränser och strategier för gemensam krisberedskap är globala angelägenheter. För vårdens del är det behovet av förebyggande åtgärder och möjligheten till vård av svårt sjuka som stått i fokus.

Hälso- och sjukvården i Sverige är väl utvecklad vid en internationell jämförelse. Enligt vårdanalys (2021:4) uppvisar svensk vård goda resultat inom många områden. Vidare analyser visar att det finns utmaningar i första linjens vård, den vård som ska vara nära. Kvinnor upplever i lägre grad än män att vårdpersonalen känner till deras sjukdomshistoria och att vårdpersonalen ägnar tillräckligt med tid åt dem. Sverige ligger också över tid lågt i resultaten som rör personcentrering, som till exempel områdena samordning och kontinuitet. Svaren pekar på en vård som har långa väntetider och där samordningen och stöden till dem som har komplexa sjukdomsbilder inte alltid fungerar. De patientupplevda erfarenheterna visar att tillgången till vård ändå upplevs som god.

Högspecialiserad vård, Omställning till nära vård och Nationellt system för kunskapsstyrning

Vården i Sverige bygger på forskning, innovation, kunskap och utveckling. Tre centrala delar för framtiden i svensk sjukvård och sjukvården i Region Västerbotten är organisering och lokalisering av den högspecialiserade vården, den stora nationella omställningen till en nära vård och införandet av kunskapsstyrning.

Den nationella processen med reglering av högspecialiserad vård ställer nya krav på regionen där vissa medicinska åtgärder inte ska göras i regionen medan andra beslut innebär att ett ökat antal patienter ska vårdas hos oss. Regionen ligger i framkant och har fått tillstånd från Socialstyrelsen att tillsammans med tre andra enheter i Sverige bedriva nationell högspecialiserad vård vid förvärvade ryggmärgsskador. Sedan tidigare har Norrlands universitetssjukhus också det nationella uppdraget att behandla skador på plexus brachialis, skador på armens nervfläta. Dessa båda högspecialiserade områden har starka samarbetsytor både kliniskt och i forskning. Att ge möjlighet att utveckla vården genom att koncentrera uppdrag med förhållandevis små volymer till några få ställen i landet förväntas ge ökad kvalitet, bättre resultat och en högre grad av patientsäkerhet. En lokal tillämpning av den nationella modellen är att i än högre grad profilera och koncentrerar verksamhet till respektive sjukhus i länet för att öka kvalitet och effektivitet.

Omställningen till en nära vård handlar om att erbjuda en mer tillgänglig samordnad och nära vård där den närmsta vården är den egna vården och det stöd region och kommun kan erbjuda i det. För att kunna ge en nära vård behöver vård i viss utsträckning överföras från slutenvård till öppenvård. En satsning på preventivt, hälsofrämjande och rehabiliterande arbete är en viktig del av satsningen. Utmaningen är att säkerställa en god, högkvalitativ och väl fungerande vård för hela befolkningen samtidigt som det hälsofrämjande och förebyggande arbetet ska stärkas och intensifieras.

Förändringsarbetet mot en nära vård handlar också om att med stöd av ny teknik möjliggöra att perspektiven mellan patient och vård kan förändras för att uppnå ökad delaktighet och jämlikhet. Både för att möta befolkningens behov av en vård som är tillgänglig när och där invånarna behöver det, samt för att minska belastningen, framför allt på sjukhusen.

Vårdmöten som kan genomföras digitalt sparar tid för både patient och vårdgivare och ökar tillgängligheten till vård. En ökad samverkan mellan olika huvudmän gällande delning av information kan även göra det möjligt att nyttja samhällets resurser på ett mer effektivt sätt. En mer samlad överblick och styrning över exempelvis personal från olika vårdgivare möjliggör en vård som möter invånarens individuella behov snarare än styrd av huvudmannagränser.

Nationellt system för kunskapsstyrning är en viktig pusselbit för en mer kunskapsbaserad, jämlik och resurseffektiv vård av hög kvalitet. Hälso- och sjukvården i Sverige håller hög kvalitet men skillnaderna är för stora i vård, behandling och resultat. Nationella programområden och samverkansgrupper inom systemet för kunskapsstyrning arbetar för att minska dessa skillnader. Detta görs i samarbete mellan regioner och med kommuner, patient- och professionsföreningar, nationella myndigheter och forskarsamhället. För norra sjukvårdsregionens del ligger ansvaret fortsatt på att koordinera de nationella programområdena för endokrina sjukdomar samt levnadsvanor. Vårdförlopp för KOL är först ut när nationellt system för kunskapsstyrning inom hälso- och sjukvården implementerar ett vårdförlopp i regionen. Region Västerbotten är också den enda regionen där våld i nära relationer ingår som ämnesområde i kunskapsstyrningsarbetet med en lokal arbetsgrupp.

[Med sikte mot framtidens vård och målbild 2030](#)

Den demografiska utvecklingen, där allt fler lever längre är positiv, men med en äldre befolkning kan vårdbehoven öka. Förändrade och bättre behandlingsmetoder gör att fler sjukdomstillstånd går att bota. För att möta denna framtida förändring krävs att samarbetet mellan Region Västerbotten, kommuner och andra vårdgivare samordnas. Vidare måste mer tid och resurser satsas på livsstilsförändringar, egenvård och preventiva åtgärder. Inom läkemedelsområdet utvecklas nya behandlingsmetoder som kan vara extremt kostsamma och där behöver metoder för prioritering arbetas fram.

Beroendet av inhyrd personal kvarstår inom delar av regionens hälso- och sjukvård och inte minst inom primärvårdens verksamheter. Ett troligt scenario skulle kunna vara ett behov av omställning av kompetens för att möta framtidens vård. Med exempelvis en förskjutning mot mer

förebyggande arbete och mer ansvar för psykisk hälsa i primärvården kan behovet av kompetensprofil och bemanning komma att se annorlunda ut än idag.

Vidare kan större infrastruktursatsningar eller industrietableringar såsom Norrbotniabanan och etableringen av Northvolts fabrik i Skellefteå, skapa lokala behov av vård. Andra satsningar i vårt närområde så som den planerade batterifabriken och internationella storflygplatsen i Mo i Rana kan ge ett förändrat vårdbehov och resursbehov i de västra delarna av länet. Konsekvenserna av eventuella förändringar i vårdbehov och vårdkonsumtion är beroende av hur omfattande inflyttningen till länet blir, hur ålder och kön ser ut i en eventuell inflyttning samt eventuell förflyttning inom länet. På övergripande nivå i länet har inte kopplingen mellan befolkningsförändringar och förändring av vårdkonsumtion varit entydig, åtminstone under de senaste tio åren.

För att möta framtidens utmaningar för hälso- och sjukvården i Region Västerbotten, har en gemensam riktning och målbild för arbetet tagits fram. Målbild 2030 innebär ett antal perspektivförskjutningar som tillsammans ska göra framtidens vård mer tillgänglig, mer personcentrerad och proaktiv.

Regionalt utvecklingsarbete

Inom Region Västerbotten har regionala utvecklingsförvaltningen dubbla roller: det är en förvaltning med egen verksamhet samtidigt som förvaltningen har en regional roll där även övriga verksamheter i organisationen kan vara samverkanspart och/eller målgrupp.

Regionala utvecklingsuppdraget innebär ansvar som innefattar bland annat att samordna och utveckla regionala områden av betydelse för hållbar tillväxt och utveckling. Näringslivsutveckling, innovation och digitalisering är centrala inom den regionala utvecklingspolitiken. Det omfattar även att utifrån den nationella kulturpolitikens mål och de regionala kulturpolitiska målen som fastställts i den regionala kulturplanen verka för att bidra till hållbara och attraktiva livsmiljöer. Här ingår Kollektivtrafikmyndigheten som stärker förutsättningarna för en attraktiv, tillgänglig och hållbar kollektivtrafik. Ett nationellt uppdrag är att arbeta med att samordna och följa upp genomförandet av länstransportplanen. Ett annat centralt område är att strategiskt arbeta med kompetensförsörjning och utbildning i länet. Det ingår även arbete med samhällsplanering samt civilsamhällesfrågor.

Region Västerbottens förutsättningar att möta de globala omvärldsförändringarna är goda. Det styrande dokumentet för det regionala utvecklingsuppdraget, RUS 2020 - 2030, har helt integrerat social, miljömässig och ekonomisk hållbarhet genom två övergripande hållbarhetsmål samt tre inriktningar för ett hållbart genomförande. De övergripande hållbarhetsmålen samlar de globala hållbarhetsmålen i Agenda 2030, klimatmål och de svenska miljömålen.

För att vässa organisationens kapacitet att ta det regionala ledarskapet kan följande bidra:

Fortsatt utveckling av kompetens för hur hållbarhetsmålen ska omsättas i praktiken med fokus på de övergripande hållbarhetsmålen och inriktningarna i RUS 2020 - 2030.

Fortsatt förvaltning och utveckling av den samverkan och samhandling som finns inom organisationen och med externa aktörer via mötesplatser, nätverk och andra strukturer.

Fortsatt utveckla arbetssätt och arbetsupplägg för att vara en inkluderande arbetsgivare som behåller och attraherar nödvändiga kompetenser.

Fortsatt fördjupa och utveckla omvärldsbevakning och analys i ett flernivåperspektiv från EU till de lokala samhällen som finns i länets olika städer, lands- och glesbygder.

Fortsatt utveckla det tillitsbaserade genomförandet av insatser med stöd i ändamålsenliga strukturer och verktyg för planering och uppföljning. Här behövs utökade möjligheter till verksamhetsöverskridande gemensam reflektion och planering.

Fortsatt utveckla ägarstyrning och samarbete med de bolag som ägs av Region Västerbotten. Den verksamhet som bedrivs inom bolagen spänner över områden som exempelvis kollektivtrafik, kulturverksamhet, näringslivs- och innovationsfrämjande, digital verksamhetsutveckling samt tillhandahållande av regionalt nät.

Säkerställa en god hushållning inom verksamhetens ekonomiska ramar och ta tillvara möjligheter för att växla upp resurser genom att söka extern finansiering för prioriterade insatser för länets utveckling.

Fortsatt utveckling av förvaltningens roll som extern finansiär och förvaltare av nationella anslag. Här ingår fortsatt utveckling av rollen som finansiär av hållbar regional utveckling i länet och som förvaltare av nationella anslag med särskilt fokus på hållbarhetsstyrning.

Fortsatt utveckla och implementera innovativa, särskilt digitala, lösningar för verksamhetens genomförande utifrån ett helhetsperspektiv på verksamhet och arbetsmiljö.

Fortsatt utveckla beredskapen för att snabbt kunna agera regionalt vid exempelvis varsel, större samhällskatastrofer eller större etableringar.

4. Region Västerbotten i jämförelse

Ett sätt att beskriva regionens förutsättningar är att jämföra sig med andra eller sig själv över tid. I detta underlag fokuseras främst på jämförelse med andra i syfte att identifiera styrkor och svagheter som kan utgöra värdefull input i en framtida planering. I fråga om jämförelser med andra kan dock jämförelseobjektet variera beroende på vilket område man tittar på. I vissa fall är det landet i sin helhet och i andra fall ett urval av regioner eller sjukhus. Här följer en sammanfattning av kapitel 4. Hela kapitlet hittar du i bilaga 7.2

4.1 Sammanfattning av jämförande data för Region Västerbotten

Västerbottens bruttoregionprodukt (BRP) är något lägre än genomsnittet för landet. Länet utmärker sig dock med en högre utbildningsnivå och lägre arbetslöshet än genomsnittet. Trots detta har länet hushåll en lägre mediannettoinkomst än Riket. Andel barn som lever i ekonomiskt utsatta hushåll samt andelen hushåll som någon gång fått ekonomiskt bistånd är lägre än Riket.

Förtroendet för hälso- och sjukvården är högt i Västerbotten relativt genomsnittet för landet. Man har högt förtroende för i princip alla vårdinstanser. Även patienters intryck av vården är totalt sett bättre än riket i genomsnitt, främst gällande för den som varit inskriva på sjukhus. I fråga om vilket förtroende befolkningen har för hur hälso- och sjukvården hanterat Covid19-pandemin redovisar Västerbotten det högsta värdet. Däremot är tillgängligheten till vård i Västerbotten sämre än för landet i genomsnitt. Detta gäller praktiskt alla vårdgrenar. Trots detta har man totalt sett inte sämre upplevelse av tillgängligheten än resten av landet.

För de medicinska kvalitetsindikatorer som redovisades i Sveriges kommuner och regioners Hälso- och sjukvårdsrapport 2020 och som uppdaterats med senaste uppgifter ges en positiv bild av Regions Västerbotten. Såväl indikatorer på systemnivå som för de specifika sjukdomsgrupperna hjärtsjukvård, diabetes, höftfraktur samt cancer redovisas resultat som över lag ligger bättre än genomsnittet för landet eller mot de uppsatta målen enligt kvalitetsregistren.

När det gäller patientsäkerhetsfrågor är bilden inte lika samlad. Vissa indikatorer ger ett bättre utfall än riket medan andra inte samtidigt som det föreligger vissa kvalitetsproblem med andra indikatorer.

Regionens kostnader för hälso- och sjukvård (konsumtion) är något lägre än riksgenomsnittet enligt beräkningen av strukturjusterad kostnad, alltså när hänsyn tagits bland annat till befolkningsrelaterade faktorer. Konsumtionskostnaden är högre, exklusive strukturjustering, för alla vårdgrenar bortsett från primärvård. Däremot är produktionskostnaden för regionens hälso- och sjukvårdsverksamhet i nivå med genomsnittet för övriga jämförbara grupper av regioner/sjukhus.

Västerbottningar konsumerar förhållandevis lite primärvård och specialiserad psykiatrisk slutenvård men mycket specialiserad psykiatrisk öppenvård och specialiserad somatisk slutenvård. Detta skapar förutsättningar för den omställning av vården som inletts.

5. Ekonomiska förutsättningar för 2023–2026

Framtidens ekonomiska förutsättningar för regionen är beroende av de senaste årens utveckling såväl globalt som nationellt och regionalt.

5.1 Sammanfattning inför planeringsperioden

Återhämtningen efter pandemin fortgår och de senaste årens restriktioner på grund av pandemin har tillsammans med beteendeförändringar, satt avtryck i den ekonomiska utvecklingen globalt, nationellt och regionalt. Världsekonomin har återhämtat sig bland annat med fortsatt stöd från politiska penningstimulanser. Världens börshandel föll kraftigt under den första delen av år 2020 men har återhämtat sig och utvecklats mycket positivt under år 2021, pandemin till trots. Det har varit avgörande för organisationens pensionsmedelsförvaltning. Förutsättningarna för en stark svensk konjunkturuppgång ser goda ut. Under åren 2020 och 2021 fick vi en snabb nedgång i produktion och sysselsättning som innebar omfattande omställning inom regioner och kommuner. Såväl BNP som antalet arbetade timmar har återhämtats, tillväxten är på återgång. Detta lyfter prognoserna för produktion, sysselsättning och inkomster helåret 2022 och därmed prognosen för det kommunala skatteunderlaget. Skatteunderlaget ökar starkt år 2021 och 2022 för att minska något därefter. År 2021 handlar det om extra utbetalningar av löner i regionsektorn. Det är bland annat retroaktiva lönehöjningar som avsåg 2020 som betalats ut. Många regioner har också betalat extra ersättningar för att flytta semestrar i högre grad i år än tidigare år, dessutom har krisavtal gett högre ersättningar. Till ökningen av skattunderlaget nästa år bidrar även den största höjningen av de inkomstanknutna pensionerna på några år. År 2022 hålls dock skatteunderlagets faktiska ökning tillbaka av en höjning av grundavdragen för personer som fyllt 65 år, i enlighet med den gemensamma budgetreservationen från M+KD+SD som Riksdagen antagit hösten 2021. Effekten på regionernas skatteintäkter av detta neutraliseras genom en motsvarande höjning av de generella statsbidragen.

Region Västerbotten har fortsatt ekonomiska utmaningar, även utan pandemins påverkan. Utvecklingen inom vård och läkemedel går snabbt vilket medför stigande kostnader samtidigt som befolkningen blir äldre och vårdbehovet ökar. Omställning till God och nära vård samt förändrade behov inom digital utveckling och fortsatt stora investeringsbehov inom fastighet, tillhör framtidens ekonomiska utmaningar. När pandemin kom i början av 2020 arbetade regionen med en omställningsplan för att komma till rätta med det strukturella ekonomiska underskottet. Delar av omställningsarbetet har förskjutits för att möta ett nytt vårdbehov och planerad vård har fått stå tillbaka. Merkostnader till följd av pandemin har till stor del täckts av statliga medel vilket gör att resultatet inte påverkats negativt på kort sikt. Däremot kvarstår de underliggande strukturella utmaningarna samtidigt som vård skjuts upp på obestämmd framtid. Analyser av regionens ekonomi indikerar att när effekterna av pandemin räknats bort kvarstår ett strukturellt underskott.

Beräkningarna utgår från effekterna av den beslutade omställningsplanen och att planen genomförs som planerat till och med år 2022, med bland annat fokus på minskad närvarotid och bemanningsmålen. Med det bedöms en ekonomi i balans att kunna uppnås under 2023, vilket i kombination med de stora investeringsbehoven är nödvändigt för att kunna möta de ekonomiska målen. En god ekonomisk hushållning är grunden för en ekonomi i balans där varje generation bär sina egna kostnader och inte skjuter kostnader på framtida generationer.

Landstingsprisindex

Inför varje ny planeringsperiod beräknas framtida nettokostnads- och prisutveckling för samtliga styrelser och nämnders ramar. Metoden för beräkningen görs utifrån (LPIK) exkl. läkemedel. Därefter görs en differentierad indexuppräknings för intäkter respektive kostnader inom verksamheterna där hänsyn tas till olika avtalsgrupper inom personalområdet.

Prisindex med kvalitetsjusterade löner för regioner (LPIK) beräknas av Sveriges kommuner och Regioner (SKR) och publicerar ny beräkning vid varje ny skatteunderlagsprognos. LPIK tas fram genom att priset för löner, material och tjänster och köpt verksamhet viktas till ett genomsnittligt pris. Inför regionplanen år 2022 räknades budgetunderlaget upp med 2,5%. För 2023 har budgetunderlaget räknats upp med 3,8 % och därefter 1,6% år 2024, enligt LPIK exklusive läkemedel som publicerades av SKR vid EkonomiNytt 16 december 2021. Förändringarna mellan olika prognoser är ibland stora mellan åren. Vid beslutet av regionplanen 2022 låg LPIK för år 2023 på 1,7 procent för att påföljande år öka till 3,3 och 2,5 procent för åren 2024 och 2025. Den nu tidigare lagda bedömningen av ökning av LPIK redan 2023 får konsekvenser för regionens bedömda resultat dessa år.

Prognos för LPIK

Aktuell procentuell förändring

	2021	2022	2023	2024	2025	2026
LPIK, landstingsprisindex inkl. läkemedel	2,5%	1,8%	3,3%	1,3%	2,8%	2,4%
- Timlön	3,0%	2,4%	2,5%	2,6%	3,0%	3,3%
- Sociala avgifter	4,7%	1,1%	9,4%	-1,3%	5,3%	2,2%
- Läkemedel	-2,6%	-0,7%	-0,7%	-0,7%	-0,7%	-0,7%
- Förbrukning	2,6%	2,3%	2,2%	2,3%	2,6%	2,7%
LPIK exkl. läkemedel	3,2%	2,1%	3,8%	1,6%	3,4%	2,9%

Källa: SKR Ekonominytt 13/2021 (2021-12-16)

Lönebildning

Den lönepolitiska plattformen som beskriver Region Västerbottens arbetsgivarstrategi visar på att lönebildning och lönesättning hänger nära samman med förmågan att kompetensförsörja organisationen, inriktningen till likabehandling och jämställdhet samt insikten att individuell och differentierad lön kan bidra till förbättringar av verksamhetens effektivitet, produktivitet och kvalitet. Region Västerbotten förhåller sig även till de centrala kollektivavtalen för löneöversyn där vissa styrande delar finns beroende på avtal.

För att möjliggöra den arbetsgivarstrategi som regionens lönepolitik grundar sig på finns behov av att tydliggöra en långsiktig strategi för lönebildning. Avsikten är att nå en mer framåtsyftande planering gällande ekonomiska ramar för löneöversyn för att möta framtida behov. En av förutsättningarna för att fortsatt vara en attraktiv arbetsgivare är att regionen har konkurrenskraftiga löner och villkor där långsiktig planering och åtaganden gällande lönebildning är en viktig del att ta hänsyn till för perioden 2023–2026. Inför en ny planeringsperiod beräknas lönerna in i organisationens ramuppräknings som är preliminärt LPIK exkl. läkemedel.

5.2 Utveckling av väsentlig betydelse för regionens intäkter

Skatteintäkter och generella statsbidrag

Västerbottens andel av Sveriges befolkning uppgår till 2,6 procent och prognosen fram till 2026 visar en mycket liten ökning. Befolkningsutvecklingen är av väsentlig betydelse då den påverkar skatteintäkter och statsbidrag. Skattesatsen är fastställd till 11,35 kronor per skattekrona. Sammantaget ökar skatteintäkter och generella bidrag i en jämn takt och följer nettokostnadsutvecklingens index. SKR presenterade den 16 december 2021 en prognos för skatteintäkter för kommande år. För Region Västerbotten prognostiseras skatteintäkterna till 7 428 miljoner kronor för 2023. Det är enligt den senaste prognosen en ökning med 3,7% eller 262 miljoner jämfört med år 2022. I jämförelse med prognosen för år 2023, vid budgetbeslut i juni inför 2022, är det en ökning med 64 miljoner kronor eller 0,9 procent för år 2023. Förändringstakten de kommande åren prognostiseras till cirka 3,6 procent årligen.

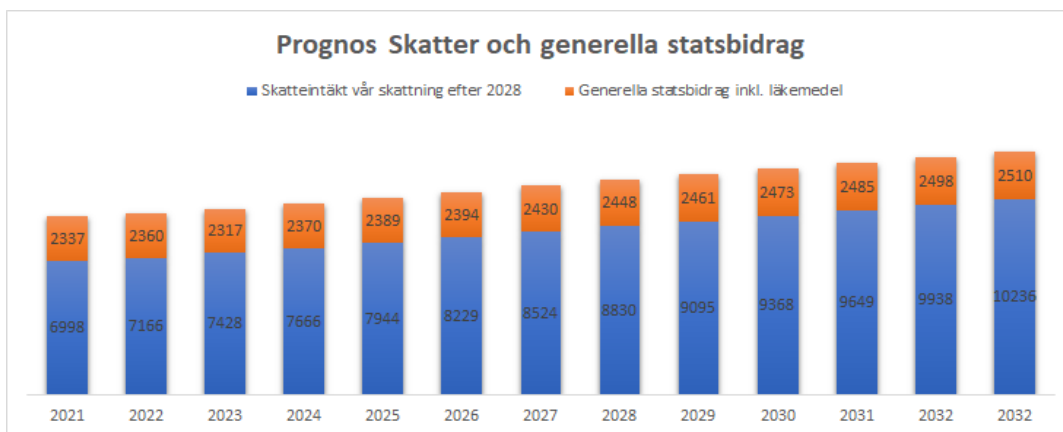


Diagram: Prognos Skatteintäkter och generella statsbidrag över tid, tio år.

Staten ger kommuner och regioner både generella och riktade statsbidrag. Generella statsbidrag används för att utjämna skillnader i intäkter, kostnader utifrån strukturella förutsättningar. I de generella statsbidragen ingår inkomstutjämning, kostnadsutjämning, regleringsavgift, strukturbidrag, införandebidrag samt läkemedelsbidrag.

Från år 2021 till 2022 har en utökning av det generella bidraget beslutats med anledning av utmaningar kring pandemin. Sammantaget beräknas de generella statsbidragen uppgå till 2 360 miljoner kronor för 2022. Inför år 2023 har motsvarande belopp minskat något till 2 317 miljoner kronor. För att år 2024 öka till 2 370 miljoner. Jämfört med prognos för generella bidrag vid regionplanebeslutet inför år 2022 så har bidraget för år 2023 ökat med närmare 1,5 procent. Därefter ser man en liten ökning per år under planperioden, strax under 1 procent.

Riktade statsbidrag

Riktade statsbidrag är öronmärkta för ett visst ändamål. De är ofta tidsbegränsade och kopplade till en motprestation samt någon form av återrapportering. Regionen har ansvar att säkra att medlen används i linje med de krav som ställs och i överenskommelse mellan regering och SKR. Det är viktigt att ha i åtanke att bidragen är tidsbegränsade på ett till flera år, så att inte stora finansieringsproblem uppstår den dagen statsbidraget upphör. De riktade statsbidragen och ersättningen till regionerna har ökat kraftigt de senaste åren, vilket innebär ökad detaljstyrning och administration. De största riktade statsbidragen är god och nära vård, ökad tillgänglighet, förlossningsvård och kvinnors hälsa, psykisk hälsa för barn och vuxna samt jämlik och effektiv cancervård. De riktade statsbidragen inom hälso- och sjukvård har för år 2021 uppgått till 318 miljoner kronor och 234 miljoner kronor av de är sedan år 2019 inarbetade i nämndernas permanenta budgetram. Överenskommelser och fördelning om de återstående ca 80 miljonerna fördelas som en tillfällig budget inför varje nytt budgetår. Fördelningen för 2022 och 2023 av de riktade statsbidragen är vid ingången av år 2022 inte beslutade. Regionstyrelsen beslutar om hur de riktade statsbidragen ska användas när belopp i överenskommelser och riktade bidrag är klara mellan regering och SKR för respektive bidrag.

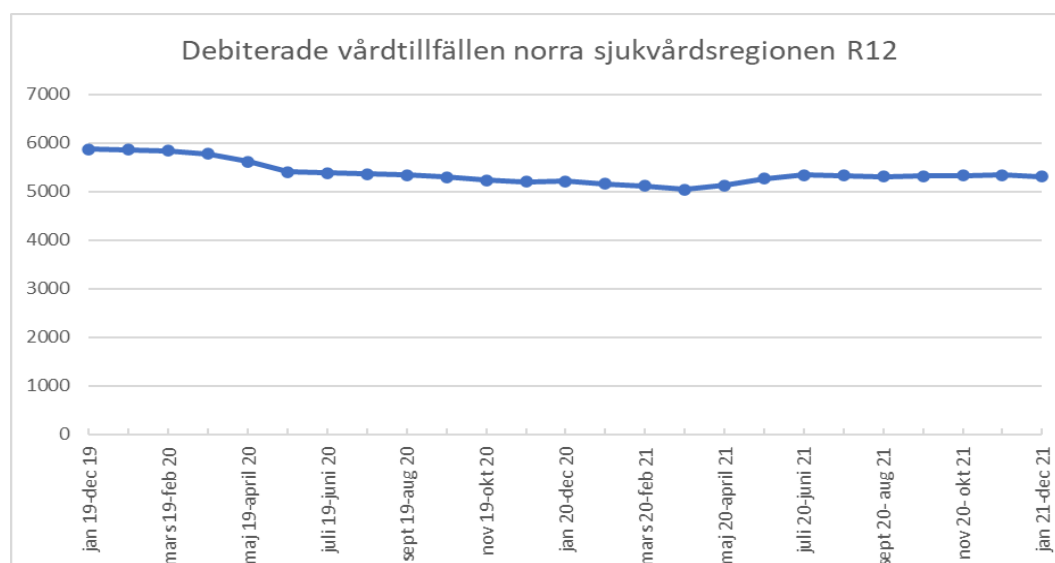
Regionintäkter

Den största intäkten inom verksamhetens nettobudget är för den vård som utförs på patienter från de norra regionerna som främst sker vid Norrlands Universitetssjukhus. Det finns ett avtal som reglerar priserna med Region Jämtland-Härjedalen, Region Västernorrland och Region Norrbotten. Avtalet är treårigt och innevarande avtal avser perioden 2021 - 2023. DRG-priset vid Norrland Universitetssjukhus har i det nya avtalet för 2021 ökat med 9,8 procent jämfört med året innan. Priset i avtalet räknas upp med index mellan åren inom avtalsperioden med LPIK exklusive läkemedel.

Den beräknade och budgeterade intäkten från norra sjukvårdsregionen uppgår till ca 1,3 miljarder kronor. Ersättningsmodellen består av en fast och rörlig del baserad på producerad volym samt att de mest kostnadskrävande vårdtillfällena ersätts utifrån faktisk kostnad. Den fasta ersättningsdelen ger 431 miljoner kronor under året 2022.

Vårdintäkterna för slutenvård har ökat med 124 miljoner kronor eller 14,3 procent för 2021 mot för året innan. Ökningen avser såväl den fasta ersättningsdelen som den rörliga produktionsbaserade ersättningsdelen. Vårdintäkterna för öppenvård har ökat med 4 miljoner kronor eller 3,5 procent jämfört med föregående år och den ökningen mellan åren består enbart av den fasta ersättningsdelen.

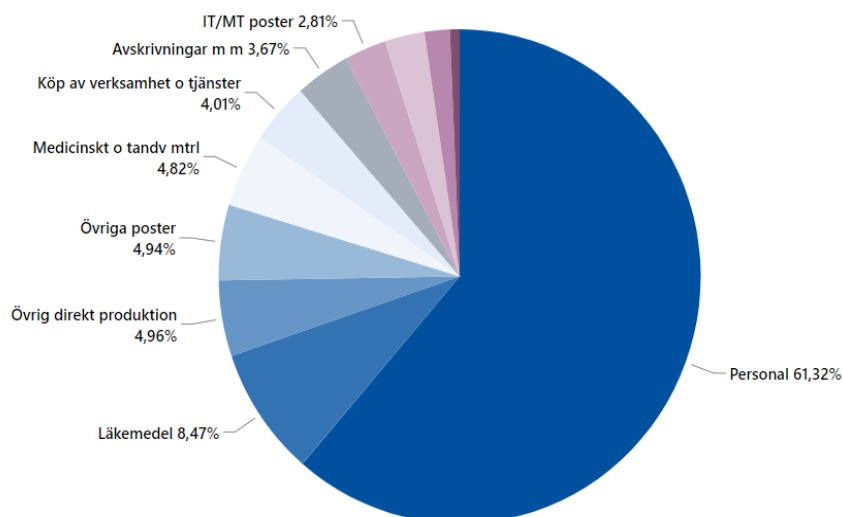
Från och med april 2020 ses en tydlig minskning i slutenvårdsproduktionen till norra sjukvårdsregionen på grund av pandemin. Trenden för år 2021 visar att antalet debiterade vårdtillfällen till norra sjukvårdsregionen har ökat med 104 fler vårdtillfällen eller 2 procent jämfört med föregående år. Ökningen har skett under andra kvartalet 2021 jämfört med 2020. Antalet debiterade vårdtillfällen till norra sjukvårdsregionen år 2021 understiger fortfarande nivån på produktionen år 2019 med 562 vårdtillfällen eller 9,6 procent.



5.3 Utveckling av väsentlig betydelse för regionens kostnader

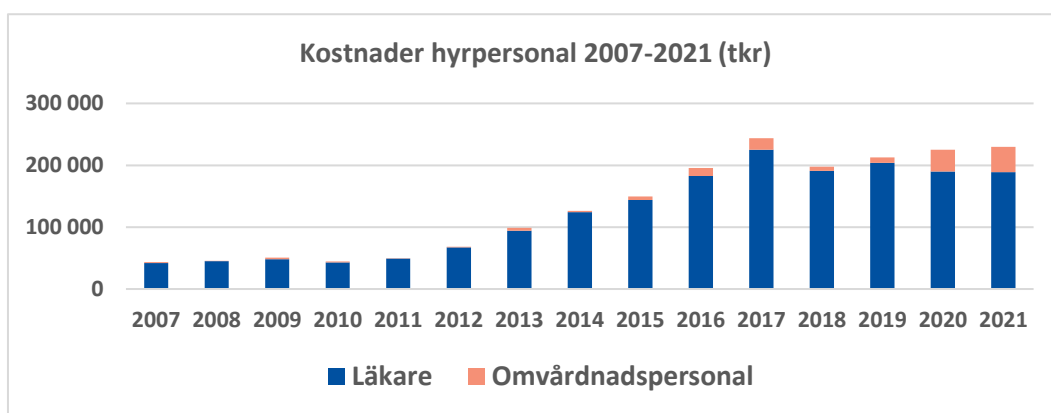
Personalkostnader

Personalkostnadsutvecklingen inklusive pensionskostnader ligger på 9,6 procent, exklusive pensionskostnaderna är utvecklingen 3,2 procent. Regionens personalkostnader utgör 61 procent av regionens kostnader och uppgick 2021 till 7 980 miljoner kronor, 699 miljoner kronor högre än föregående år. Drygt 80 procent av personalkostnaderna återfinns inom hälso- och sjukvårdsvårdsförvaltningen.

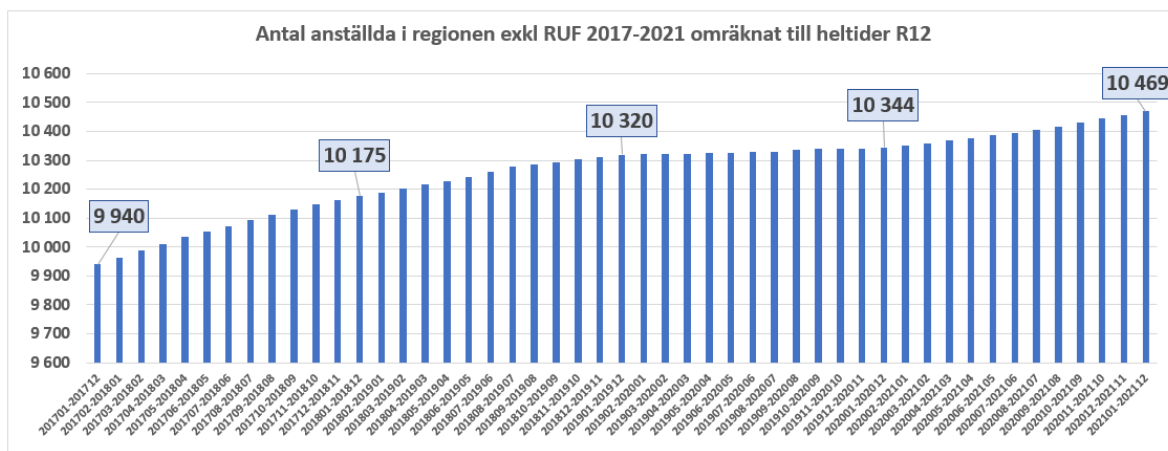


Kostnaderna för hyrpersonal är totalt 2 procent högre jämfört med 2020. Kostnaderna uppgår till 230 miljoner kronor vilket är 4,6 miljoner kronor högre än 2020. Kostnaderna för hyrsjuksköterskor har ökat markant sedan 2019 vilket delvis är en effekt av pandemin och köbearbetning. Kostnaderna för hyrläkare som står för merparten av kostnaderna, 82 procent, ses ligga på i stort sett samma nivå som tidigare år på en totalnivå.

Målvärdet för det nationella måttet: Kostnaderna för hyrpersonal/kostnad för egen personal är satt till 2 procent. För regionens Hälso- och sjukvård totalt är detta värde 4,01 procent vilket är på samma nivå som helåret 2020 (4,03 %) För primärvården är siffran 14,16 procent vilket är en minskning jämfört med helår 2020 (15,86 %). För sjukhusvården är värdet 2,40 procent vilket är högre än helår 2020 (2,22 %). Inom sjukhusvården ökar hyrkostnaderna 2021 inom psykiatrisk och somatisk vård medan man ser en minskning inom medicinska serviceenheter jämfört med 2020.



Antalet anställda ökar över tid och regionen har knappt 530 fler anställda 2021 omräknat till heltider jämfört med 2017 exklusive regionala utvecklingsförvaltningen som bara funnits sedan 2019 i samma organisation. Drygt 96 procent av ökningen återfinns inom hälso- och sjukvårdsförvaltningen. Ökningstakten ses åter stiga mellan 2020 och 2021 efter att ha varit låg mellan 2019 och 2020.



Med anställd avses en person som har en t.v.anställning eller vikariat med månadslön och med en sysselsättningsgrad om minst 40%.

Pensionskostnader

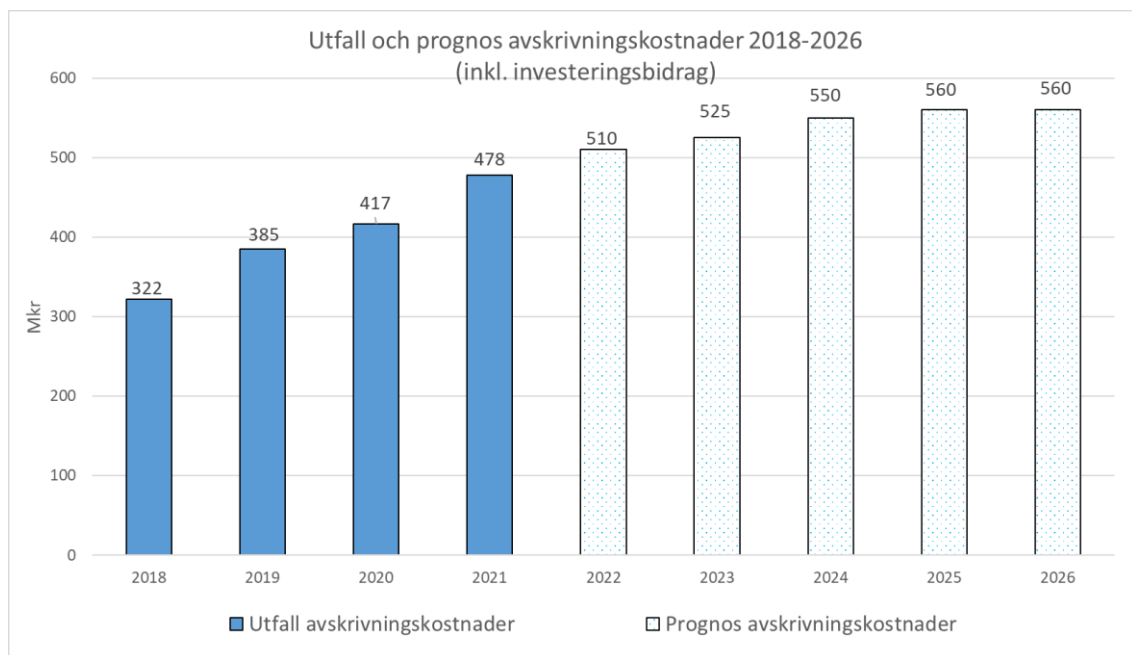
Regionplanens budget för externa pensionskostnader inklusive finansiella kostnader år 2022 uppgår till 1 193 miljoner kronor. Jämfört med år 2021 är det en ökning med 44 miljoner kronor. Pensionskostnadsprognosen i december 2021 visar en förändrad prognos för år 2022 år med 82 miljoner till 1 101 miljoner. För att sedan öka inför år 2023 till omkring 1 290 miljoner kronor. År 2024 en minskning jämfört med år 2023 och därefter prognosticeras en liten ökning av pensionskostnaderna. Prognosen är upprättad av regionens upphandlade pensionsförvaltare.

Marknadsvärdet av tillgångarna i förvaltningen av pensionsmedel ska senast år 2040 uppgå till hela pensionsskuldens bokförda värde (minst 100 procents konsolidering). År 2023 prognosticeras den totala pensionsskuden uppgå till 10,9 miljarder kronor varav drygt hälften bedöms vara finansierat via regionens pensionsmedelsförvaltning.

Avskrivningar

Avskrivning är ett begrepp inom redovisningen som innebär att anskaffningsutgiften för en tillgång kostnadsförs över det antal år som motsvarar den ekonomiska livslängden. Detta görs för att kostnaden för en investering ska belasta resultatet under hela tillgångens livslängd och inte enbart det år inköpet genomförs.

De senaste årens ökade investeringsnivåer innebär även att avskrivningskostnaderna ökar. År 2018 uppgick regionens avskrivningskostnad till 336 miljoner kronor och i slutet av planperioden prognosticeras avskrivningskostnaden uppgå till omkring 560 miljoner kronor. Detta innebär i praktiken att avskrivningskostnaden kommer att utgöra en större del av regionens totala budget och att en omfördelning av budgetutrymme måste ske från övrig verksamhet.

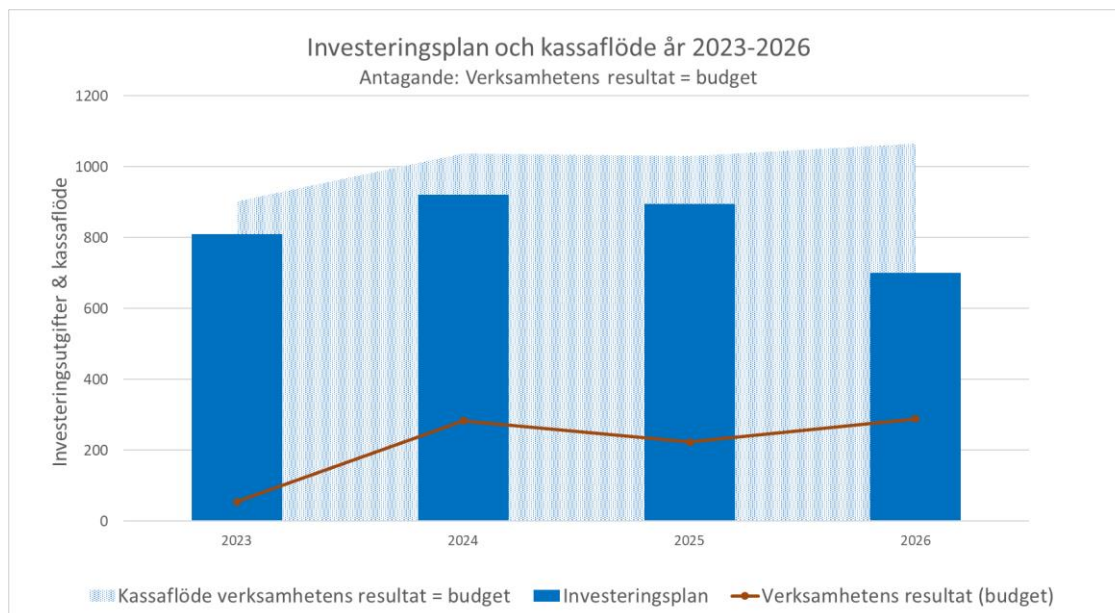


Diagrammet visar utfall för avskrivningskostnader år 2018–2021 och prognos avskrivningskostnader år 2022–2026 utifrån planerad investeringsnivå.

Lån och räntekostnad

Regionens behov av nyupplåning till investeringar är direkt beroende av storleken på investeringsutgifterna och det kassaflöde som den löpande verksamheten genererar. En förutsättning för att klara finansieringen av investeringsbehovet utan att bygga upp stora låneskulder är positiva ekonomiska verksamhetsresultat.

Regionens strategi har tidigare varit att investeringar enbart ska finansieras med egna medel, alltså från det överskott som den löpande verksamheten genererar. De senaste årens ökade investeringsnivåer i kombination med underskott i verksamheten har medfört att även extern upplåning varit nödvändigt för att finansiera investeringarna. Fram till och med december 2021 har regionen lånat totalt 2 400 miljoner kronor.



Diagrammet visar investeringsutgifter enligt investeringsplan (staplar), prognos av kassaflöde från löpande verksamhet (fält) med ett resultat i verksamheten i enlighet med budget.

För planperioden är bedömningen att ingen ytterligare nyupplåning är nödvändig. Bedömningen förutsätter investeringsutgifter i nivå med befintlig plan samt ett verksamhetsresultat i nivå med budget.

Genomsnittlig ränta, baserat på de senaste 12 månaderna, är 0,34 procent. Detta motsvarar en årlig räntekostnad på cirka 8 miljoner kronor med nuvarande upplåning. Låneportföljens genomsnittliga ränta bedöms de närmsta åren öka något jämfört med idag. År 2023 bedöms den genomsnittliga räntan ökat till cirka 0,5 procent vilket med nuvarande låneskuld innebär en räntekostnad på 12 miljoner kronor.

Kollektivtrafik

Budgeten för kollektivtrafiken bygger på den av regionala utvecklingsnämnden beslutade kollektivtrafikplanen. I den 3-åriga kollektivtrafikplanen som årligen antas, framgår Region Västerbottens trafikbeställning för nästkommande budgetår.

Kollektivtrafikplanen utgår från de 3-åriga planeringsförutsättningar för kollektivtrafiken som regionfullmäktige årligen antar. Planeringsförutsättningar för kollektivtrafiken utgör fullmäktiges styrning av Region Västerbottens kollektivtrafikuppdrag och innefattar de trafikpolitiska prioriteringarna och målen för den kollektivtrafik som finansieras av Region Västerbotten. Planeringsförutsättningarna innefattar en prognos för den period som planeringsförutsättningarna avser.

Region Västerbotten lägger årligen en budget för driftsanslag till kollektivtrafikbolagen, vilken utgår från den budget som bolagen lägger och som i sin tur utgår från den beställning som Region Västerbotten gjort via kollektivtrafikplanen.

Kollektivtrafikbolagens budgetförändring mellan åren påverkas normalt av index-uppräknings av befintliga trafikavtal, högre kostnader för el- och banavgifter samt operatörsavgifter. Vid

trafikupphandlingar påverkar även nya kostnadsnivåer i avtalen kostnaderna för kollektivtrafiken. Under 2020 genomfördes trafikupphandlingar för avtalsperioden 2022 – 2030, vilket innebär att kostnadsutvecklingen för den trafiken sker inom ramen för befintliga avtal.

Överprövning av upphandlad trafik i två betydande trafikområden, E4-trafiken och viss trafik i inlandet där trafiken på linje 31 Hemavan – Umeå ingår, har föranlett att korttidsupphandlingar behövt genomföras. Osäkerhet kring slutligt utfall gällande de överprövade upphandlingarna innebär ökad osäkerhet kring kostnadsnivån för denna trafik 2023. Under 2023 kommer Norrtågs finansierare att fatta beslut om vilken tågtrafik som ska upphandlas. De beslut som fattas innebär ett långsiktigt åtagande som påverkar tillväxt och mål kopplat till ett hållbart samhälle.

En mer utvecklad budgetprocess hos bolagen innebär att några större återbetalningar från föregående år inte är att förvänta framöver.

Pandemin har påverkat kollektivtrafikverksamheten i stor omfattning sedan våren 2020. Reducerade biljettintäkter har till viss del kompenseras av lägre kostnader, och 2020 erhöles statlig ersättning för intäktsbortfall. Resultatutfallet för kollektivtrafikverksamheten 2020 blev i slutändan positivt för Region Västerbotten. En ansökan om statlig ersättning för 2021 har också gjorts men inget besked har ännu erhållits. Under senare delen av 2021 har kollektivtrafiken återhämtat sig och förhoppningen är att den utvecklingen fortsätter under 2022, men pandemins fortsatta effekter är fortfarande svåra att förutse.

5.4 God ekonomisk hushållning

I kommunallagen regleras god ekonomisk hushållning. Det innebär att regionen ska bedriva egen verksamhet och verksamhet som bedrivs av andra juridiska organisationer långsiktigt, ändamålsenligt och effektivt. Fullmäktige ska besluta om riktlinjer med principer för god ekonomisk hushållning. Av riktlinjerna ska framgå vad god ekonomisk hushållning innebär för uppsatta verksamhetsmål och finansiella mål. Av riktlinjerna ska även framgå hur en sammanvägd bedömning av verksamhetsmålen och de finansiella målen svarar upp mot god ekonomisk hushållning. Det innebär bland annat en budget i balans där dagens konsumtion inte vältras över på kommande generationer. Exempel på detta är att amortera lån under investeringens livstid samt sätta av medel till pensionsåtagandet. Regionen har ett mål för långsiktigt hållbar ekonomi som innebär att beslut om nya satsningar måste åtföljas av beslut om finansiering.

Föreslagna budgetförändringar i sammandrag

Inför planeringsperioden 2023 – 2026 finns förslag på förändringar i ramarna som är fastställda i regionplan år 2022, mellan och inom styrelser och nämnder.

I beslutet år 2020 för omställningsplanen för en hållbar ekonomi ingick att minska de administrativa kostnaderna med 5 miljoner kronor fram till år 2022. En förutsättning för att genomföra denna besparing krävdes en samordning av administrationen mellan regional utveckling och Region Västerbottens övriga administration inom regionstyrelsen. Beslutet har inneburit flytt av 8,4 tjänster och kostnader på 6 miljoner kronor samt IT-kostnader på 0,9 miljoner kronor till regionstyrelsen. Hälso- och sjukvårdsnämnden får tilldelat medel från regionstyrelsen för gratis influensavaccin för riskgrupper samt driftbidrag för stiftelsen SAMSYN med totalt 0,4 miljoner kronor.

I SKR:s skatte- och bidragsprognosen från december 2021 har bedömningen blivit högre intäkter än tidigare beräknat. Därför finns ett förslag om en tilläggsbudget med 69,6 miljoner kronor. Regionstyrelsen får i förslaget fördelat 16,2 miljoner kronor medan Hälso- och sjukvårdsnämnden får 53,4 miljoner kronor. Tillskotten av budgeten handlar i huvudsak om att tillrättalägga budgetramar för verksamheten. Största tillskottet på 40 miljoner går till HSN för läkemedel för särskilda sjukdomar till exempel behandling av Skelleflesjukan. En del av förslaget ger tillskott till Regionstyrelsen på 6 miljoner kronor till Kommunalförbundet Svensk Ambulansflyg, då ny

prognos visar på ökade beräknade kostnader. Kompetensförsörjningen av barnmorskor är en utmaning i Sverige och inom Region Västerbotten. Detta har lett till att regionen har tvingats periodvis till utbudsminskningar, därför föreslås förlossningsvården få ett tillskott med 8 miljoner kronor. På grund av ett utökat behov av ambulanssjukvård får den verksamheten ett tillskott med 5 miljoner kronor för att säkerställa sitt uppdrag. Alla förslag på tillskott är tänkta att vara permanent fördelade.

Resultatbudget	Budget 2022	Ändring	TB 2022	Ny Budget 2022
Regionstyrelsen	-3 543	-6,6	-16,2	-3 566
Hälso- och sjukvårdsnämnden	-5 279	-0,4	-53,4	-5 332
Regional utvecklingsnämnd	-403	+7,0		-396
Övriga nämnder	-42	0		-42
Verksamhetens nettoram	-9 266	0	-69,6	-9 336
Skatteintäkter	7 127		39	7 166
Generella statsbidrag	2 335		25	2 360
<i>-utveckling skatter och bidrag</i>	<i>2,9%</i>			<i>3,6%</i>
Summa skatter och bidrag	9 462		64	9 526
Verksamhetens resultat	196		-5,6	190
<i>-andel av skatter och bidrag</i>	<i>2,07%</i>			<i>1,99%</i>
Finansiella kostnader	-133			-133
Finansiella intäkter	120			120
Summa finansnetto	-13		0	-13
Resultat inklusive finansnetto	183		-5,6	177

5.5 Resultatbudget

Resultatbudgeten visar Region Västerbottens nettokostnader för verksamheten samt hur dessa finansieras genom skatteintäkter och generella statsbidrag. Planen för resultatbudget har de senaste åren varit positiv med en målsättning om 1 - 3%. I nedanstående resultatbudget för 2022 och plan för 2023, 2024, 2025 och 2026 har SKR:s decemberprognos för utveckling av skatter, generella bidrag och en uppräknig av verksamhetens nettoram med landstingsprisindex (LPIK) genomförts. Samtliga år visar en positiv resultatbudget för verksamhetens resultat och resultat efter finansnetto. Det bör ändå poängteras att år 2023 års höga LPIK får en stark påverkan på planperiodens resultat.

Skatter och bidrag ökar, ställt mot det ökar också verksamhetens kostnader. Nationella bedömningar visar på ökning av löner och priser och betyder att verksamheten även fortsättningsvis behöver effektivisera med anledning av tidigare års strukturella underskott, vilket ingår i uppdraget "omställning för en hållbar ekonomi" år 2022, som beskrivs i avsnitt ovan.

Decemberprognos år 2021 för skatteintäkter och generella statsbidrag år 2022 visar på 9 526 miljoner kronor. Jämfört med budgeten 2021 innebär det en ökning med 2,0 procent. Prognosen värderad i jämförelse med bedömningen i april 2021 och underlag till regionplan år 2022 visar på ungefär 100 miljoner mer varje år under perioden. Nivån för 2022 innehåller en utökning av både skatteintäkter och generella bidrag. Förändring under resterande planperioden 2023 – 2026 är något högre och uppgår till i snitt 2,5 – 3,0 procent per år. Budgeten för verksamhetens resultat uppgår, efter tilläggsbudget, till 190 miljoner kronor för 2022 vilket motsvarar 2,0 procent av skatter och generella statsbidrag.

Resultatbudget - Verksamhetsnettoram enl. RP 2022 inkl. tilläggsbudget och Prognos skatter o bidrag SKR dec 2021							
LPIK exkl. läkemedel 16 dec 2021							
3,8% 1,6% 3,4% 2,9%							
LPIK april 2021							
1,9% 2,5%							
Resultatbudget	Budget 2021	Bokslut 2021 (Prel)	Budget 2022	Plan 2023	Plan 2024	Plan 2025	Plan 2026
Verksamhetens nettoram	-9 011	-8 904	-9 336	-9 696	-9 755	-10 113	-10 351
- varav budgetreducering/omställning	50		90				
- varav budgetökning för löner och priser (LPIK)	-137		-186	-299	-133	-276	-244
- varav budgetförändring exkl LPIK	-42		-88	-62	70	-82	7
- varav budgetförändring exkl LPIK	-185		-71	-2	-3		
- varav budgetförändring exkl LPIK tilläggsbudget år 2022	-55		-70				
<i>budgeterad nettokostnadsutveckling</i>	4,8%		3,6%	3,9%	0,6%	3,7%	2,4%
Skatteintäkter	6 750	6 998	7 166	7 428	7 666	7 944	8 229
Generella statsbidrag	2 337	2 396	2 360	2 317	2 370	2 389	2 408
Statligt bidrag covid-19	105						
Summa skatter och statsbidrag	9 192	9 394	9 526	9 745	10 036	10 333	10 637
- utveckling skatter o statsbidrag	4,6%		3,6%	2,3%	3,0%	3,0%	2,9%
Verksamhetens resultat	181	490	190	49	281	220	286
<i>Procent av skatter & statsbidrag</i>	2,0%	5,2%	2,0%	0,5%	2,8%	2,1%	2,7%
Finansiella kostnader	-143	-97	-133	-216	-206	-256	-281
Finansiella intäkter	120	1 003	120	177	187	200	210
Summa finansnetto	-23	907	-13	-39	-19	-56	-71
Resultat inklusive finansnetto	158	1397	177	10	262	164	215
<i>Procent av skatter & statsbidrag</i>	1,7%	14,9%	1,9%	0,1%	2,6%	1,6%	2,0%

Tabell: Resultatbudget för Region Västerbotten. Visar budget aktuellt år 2021 och beslutad budget år 2022 samt prognos och plan för efterföljande tre år.

Det finansiella nettot uppgår till minus 13 miljoner kronor år 2022 och består huvudsakligen av finansiella kostnader för pensioner samt finansiella intäkter från regionens pensionsmedelsförvaltning. Prognosen för utvecklingen av pensionskostnaden upprättas av Region Västerbottens pensionsförvaltare. De finansiella tillgångarna värderas till marknadsvärde i pensionsportföljen vid varje månadslut. Värdeförändringen på placeringarna i pensionsportföljen prognostiseras inte i budgeten. Intäkterna har tidigare budgeteras till 120 miljoner kronor vilket motsvarar ett snitt de senaste 10 år. I prognosen framåt har hänsyn tagits till förändringar i bedömning av pensionsportföljen.

För år 2023 är verksamhetens resultat prognostiserat till 49 miljoner. Det ger en mycket låg procentuell andel av skatter och bidrag, endast 0,5 procent och understiger därmed de målvärden som fastställts i regionplanen. Resultat inklusive finansnetto blir 10 miljoner och det utgör endast 0,1% av skatter och bidrag. För att uppnå ett positivt balanskravsresultat, även om regionen under året inte realiserat vinster från pensionsmedelsportföljen, krävs att verksamhetens resultat täcker de finansiella kostnaderna. De finansiella kostnaderna består främst av den finansiella delen av pensionskostnaderna men även räntekostnader på regionens upptagna lån och bankkostnader. Det innebär att verksamhetens resultat år 2023 skulle behöva

uppgå till 216 miljoner kronor. Ett högre verksamhetsresultat skapar även ett ekonomiskt utrymme att finansiera investeringsutbetalningar utan extern upplåning. Verksamhetens nettokostnader behöver över tid utvecklas i takt med utveckling av skatter och bidrag. År 2023 ger SKR's LPIK en hög indexuppräknings, 3,8%, vilket innebär höga löne- och prisuppräknings som överstiger utvecklingen av skatter och bidrag som för samma år uppgår till 2,3 procent. För att nettokostnadsutvecklingen ska följa utvecklingen av skatter och bidrag behöver indexuppräknings av nettokostnaderna minska eller en budgetreducering läggas in. Om indexuppräknings läggs på 2,2 procent för år 2023 alternativt att en budgetreducering på 167 miljoner kronor läggs in ger det ett resultat i planeringen som klarar de finansiella utmaningarna. (För mer information se bilaga 7.12 Alternativt scenario resultatbudget)

Ekonomiska ramar per nämnd

Nämndernas ramar har inför planeringsperioden räknats upp med LPIK exkl. läkemedel och utgångspunkten har varit föregående års ram med tilläggsbudget. Därefter kommer ett differentierat index att användas till respektive verksamhet i detaljbudgetberäkningen. Inför 2022 har LPIK varit 2,5 procent. För åren därefter har LPIK exklusive läkemedel som presenterades i december år 2021 använts i beräkningarna.

Prognos Resultatbudget 2023 - 2026 (ny skatte & bidragsprognos från år 2022)

Budgetramar Nämnd/Styrelse			2,5%	3,8%	1,6%	3,4%	2,9%
	Budget 2021	Bokslut (prel.) 2021	Budget 2022	Plan 2023	Plan 2024	Plan 2025	Plan 2026
Regionfullmäktige	17	17	18	18	19	19	20
Regionstyrelse	3 426	3 249	3 566	3 704	3 668	3 820	3 877
Hälso- och sjukvårdsnämnd	5 147	5 245	5 332	5 538	5 629	5 818	5 985
Regional utvecklingsnämnd	398	372	396	411	415	429	441
Folkhögskolestyrelse	10	9	10	10	11	11	11
Patientnämnd	6	5	6	6	6	7	7
Revision	8	8	8	8	9	9	9
Summa verksamhetens nettokostnad	9 011	8 904	9 336	9 696	9 755	10 113	10 351
<i>LPIK exkl läkemedel</i>			2,5%	3,8%	1,6%	3,4%	2,9%
Skatteintäkter	6 750	6 998	7 166	7 428	7 666	7 944	8 229
Generella statsbidrag	2 442	2 396	2 360	2 317	2 370	2 389	2 408
Summa skatter och statsbidrag	9 192	9 394	9 526	9 745	10 036	10 333	10 637
<i>- utveckling skatter o statsbidrag</i>			3,6%	2,3%	3,0%	3,0%	2,9%
Verksamhetens resultat	181	490	190	49	280	220	286
Procent av skatter & statsbidrag	2,0%	5,2%	2,0%	0,5%	2,8%	2,1%	2,7%
Finansiella kostnader	-143	-97	-133	-216	-206	-256	-281
Finansiella intäkter	120	1 003	120	177	187	200	210
Summa finansnetto	-23	907	-13	-39	-19	-56	-71
Resultat inklusive finansnetto	158	1 397	177	10	261	164	215
<i>Procent av skatter & statsbidrag</i>	1,7%	14,9%	1,9%	0,1%	2,6%	1,6%	2,0%

Tabell: Preliminära Ekonomiska ramar per nämnd år 2023 - 2026. Utöver budget för aktuellt år visar tabellen också budgetram inkl. omställning, reducering, omfördelning, index för löner och pris.

Ram för regionstyrelsen

Budgetramen år 2022 har stärkts med 16,2 miljoner som fördelas till regionstyrelsen för att täcka kostnader för bidrag till Kommunförbundet svenskt ambulansflyg och premie till omställningsfond inom personalområdet. Därtill finns ett antal mindre kostnadsposter som legat utanför det budgeterade anslaget. För åren framöver 2023 – 2026 har justeringar enligt tidigare beslut om ramjusteringar ökats till eller minskats.

Ram för hälso- och sjukvårdsnämnden

Inför år 2022 har en ramökning om 53,4 miljoner till Hälso- och sjukvårdsnämnd genomförts för att täcka ökade kostnader för en rad olika för lågt budgeterade kostnader som ambulansvård, förlossningsvård och läkemedel. Därtill har en förstärkning av budgetramen genomförts för att täcka bidrag för några av regionernas gemensamma register.

Ram för regionala utvecklingsnämnden

En uppräknig av budgetramen är genomförd som även innefattar den förstärkning av budgetramen som gjordes inför år 2021. År 2024 minskas ramen med 3,1 miljoner enligt tidigare plan, med anledning av ett digitalt projekt som upphör.

Ram för Folkhögskolestyrelsen

För folkhögskolestyrelsen har inga förändringar skett av budgetram.

Ram för Patientnämnden

För patientnämnden har inga förändringar skett av budgetram.

Ram för Revisionen

För revisionen har inga förändringar skett av budgetram.

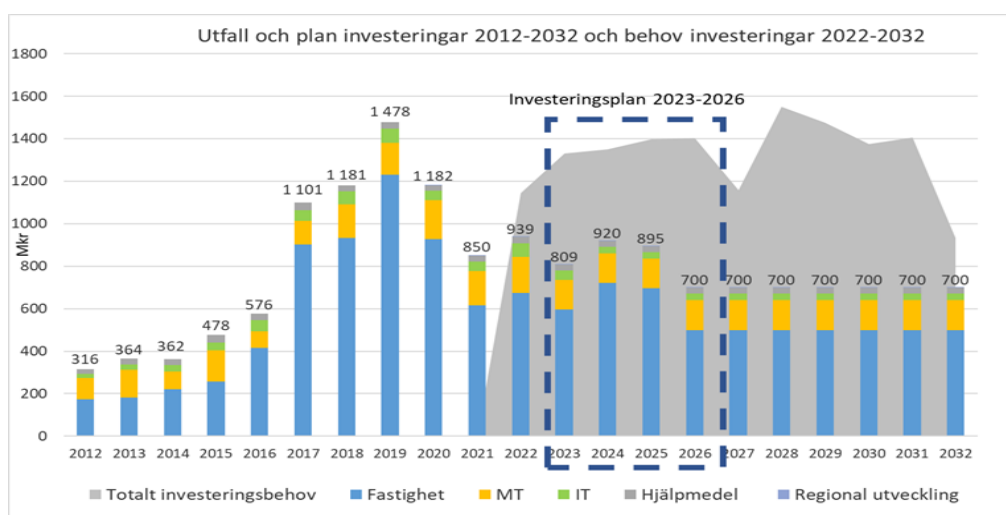
Resultatbudget 2023-2026 fördelning av budgetramar inom nämnd

Nämnd / Styrelse	1,9%		2,5%		3,8%		1,6%		3,4%		2,9%	
	Budget 2021	Budget 2022	Löne- och prisindex (LPIK) & prognos	Plan 2023	Löne- och prisindex (LPIK) & prognos	Plan 2024	Plan 2025	Plan 2026				
<i>Fullmäktige</i>	9	9	0,3	9	0,2	10	0,3	10	0,3	10		
<i>Beredning - Folkhälsa o demografi Södra Lappland</i>	3	3	0,1	3	0,0	3	0,1	3	0,1	3		
<i>Beredning - Folkhälsa o demografi Skellefteå-Norsjö</i>	3	3	0,1	3	0,0	3	0,1	3	0,1	3		
<i>Beredning - Folkhälsa o demografi Umeåregionen</i>	3	3	0,1	3	0,0	3	0,1	3	0,1	3		
Summa Regionfullmäktige	17	18	0,7	18	-0,5	19	0,6	19	0,6	20		
<i>Beställare Primärvård</i>	1 386	1 435	55,2	1 494	24,6	1 518	51,0	1 570	45,1	1 615		
<i>Beställare Tandvård</i>	182	136	5,2	141	2,3	143	4,8	148	4,3	152		
<i>Digitalisering och medicinsk teknik</i>	430	455	17,5	473	7,8	481	16,2	497	14,3	511		
<i>Service</i>	453	466	17,9	481	7,9	489	16,4	506	14,5	520		
<i>Regiongemensamma stödfunktioner och anslag</i>	-494	-482	-22,3	-505	-8,3	-513	-17,3	-531	-15,3	-545		
<i>Avskrivningar</i>	450	480	45,0	525	25,0	550	10,0	560	0,0	560		
<i>Externa pensionskostnader</i>	1 019	1 076	18,0	1 094	-95,0	999	72,0	1 071	-7,0	1 064		
Summa Regionstyrelse	3 426	3 566	136,5	3 704	-35,6	3 668	153,2	3 820	56,0	3 877		
<i>Primärvård verksamhet och Sjukhusvård</i>	4 576	4 738	182,3	4 920	81,1	5 001	168,1	5 169	148,7	5 318		
<i>Tandvård Verksamhet</i>	0	77	3,0	80	1,3	82	2,7	84	2,4	87		
<i>Förvaltningsgemensamma stödfunktioner och anslag</i>	571	517	19,9	537	8,9	546	18,4	565	16,2	581		
Summa Hälso- och sjukvårdsnämnd	5 147	5 332	205,2	5 538	91,3	5 629	189,2	5 818	167,3	5 985		
<i>Kollektivtrafik</i>	227	232	8,9	241	4,0	245	8,2	253	7,3	260		
<i>Regionala anslag och funktioner</i>	171	164	6,3	170	2,8	170	5,7	176	5,1	181		
Summa Regionala utvecklingsnämnd	398	396	15,2	411	6,8	415	13,9	429	12,3	441		
Folkhögskolestyrelse	10	10	0,4	10	0,2	11	0,4	11	0,3	11		
Patientnämnd	6	6	0,2	6	0,1	6	0,2	7	0,2	7		
Revision	8	8	0,3	8	0,1	9	0,3	9	0,3	9		
Summa verksamhetens nettokostnad	9 011	9 336	359	9 696	62	9 755	358	10 113	237	10 351		

Tabell: Preliminära Ekonomiska ramar per nämnd och verksamhet år 2023 - 2026. Utöver budget för aktuellt år visar tabellen också indexuppräknig för löner och pris av budgetram.

5.6 Investeringsbudget i sammanfattning

I detta avsnitt sammanfattas regionens investeringsplanering för åren 2023–2026. Investeringsplanen i sin helhet återfinns i bilaga 7.7. De senaste åren har investeringsnivåerna stigit kraftigt och för perioden 2017–2020 uppgick investeringsutgifterna till närmare 5 miljarder kronor. Utfallet för regionens totala investeringsutgifter år 2021 är 767 miljoner kronor och budgeten för år 2022 uppgår till 939 miljoner kronor. Anledningen till ökningen är delvis en ökad digitalisering och medicinteknisk utveckling men framför allt är det behovet av upprustning och nybyggnation av fastigheter som driver investeringsutgifterna. Sett över en femårsperiod har Region Västerbotten den högsta investeringsnivån, i förhållande till antalet invånare, jämfört med övriga regioner. Stora investeringsutgifter är en utmaning som Region Västerbotten delar med många andra regioner, framför allt regioner med universitetssjukhus. Trots att regionen ökat investeringsnivåerna kraftigt de senaste åren finns det stora investeringsbehov som inte ryms i befintlig plan. För planperioden 2023–2026 uppgår behovet av investeringar som prioriterats utanför perioden till 2 158 miljoner kronor. Den långsiktiga investeringsplaneringen visar även på stora behov efter år 2026. Totalt investeringsbehov för kommande tio år (2023–2032) beräknas uppgå till 13,7 miljarder kronor.



Diagrammet visar utfall investeringar 2012–2020, samt investeringsplan 2021–2032 uppdelat per investeringsområde (staplar). Fältet visar det totala investeringsbehovet 2022–2032.

Investeringsplanen för år 2023–2026 grundar sig på prognosen för beslutade och planerade investeringar per december 2021. Totalt för planperioden uppgår regionens planerade investeringsutgifter till 3 324 miljoner kronor.

Investeringsplan	2023	2024	2025	2026	Totalt
Fastighet	595	720	695	500	2 510
MT	140	140	140	140	560
IT	44	30	30	30	134
Hjälpmedel	29	29	29	29	116
Regional utveckling	1	1	1	1	4
Totalt	809	920	895	700	3 324

Tabellen visar planerade investeringsutgifter per investeringsområde för åren 2023–2026.

I prioriteringsarbetet inför planperioden 2023–2026 har några av de investeringsbehov som inte ryms inom nuvarande plan lyfts fram som extra viktiga att prioritera. Det är framför allt inom områdena fastighet och medicinsk teknik som behovet att öka investeringsramarna är störst. Totalt uppgår de investeringsbehov som föreslås läggas till investeringsplanen 2023–2026 till 457 miljoner kronor. Förslagen till utökning kommer att fortsätta att beredas under första kvartalet 2022 och återrapporteras inför beslut om investeringsplan och investeringsram andra kvartalet 2022.

5.7 Kassaflödesanalys

Förändringen av regionens likvida medel beror på hur regionens kassaflöde, in- och utbetalningar, skiljer sig åt. Kassaflödet påverkas exempelvis negativt av investeringsutbetalningar medan positiva resultat i verksamheten samt extern lånefinansiering påverkar positivt.

Kassaflödesanalys	Utfall 2021	Budget 2022	Budget 2023	Plan 2024	Plan 2025	Plan 2026
LÖPANDE VERKSAMHET						
Årets resultat	1397	177	10	262	164	215
Justering för ej likvidpåverkande poster	1 196	816	1 039	927	1 025	1 013
Medel från löpande verksamhet före förändring av rörelsekapital	2593	993	1049	1189	1189	1228
Förändring kortfristiga fordringar	-158	0	0	0	0	0
Förändring förråd	11	0	0	0	0	0
Förändring korta skulder	63	0	0	0	0	0
Kassaflöde löpande verksamhet	2509	993	1049	1189	1189	1228
INVESTERINGSVERKSAMHET						
Investeringar	-787	-939	-809	-920	-895	-700
Försäljning av anläggningstillgångar	0	0	0	0	0	0
Förändring kortfristiga placeringar	-999	-120	-177	-187	-200	-210
Kassaflöde investeringsverksamhet	-1786	-1059	-986	-1107	-1095	-910
FINANSIERINGSVERKSAMHET						
Förändring långfristiga skulder	-206	0	0	0	0	0
Kassaflöde finansieringsverksamhet	-206	0	0	0	0	0
ÅRETS KASSAFLÖDE						
Likvida medel vid årets början	252	769	702	765	847	941
Likvida medel vid årets slut	769	702	765	847	941	1 259

5.8 Balansbudget

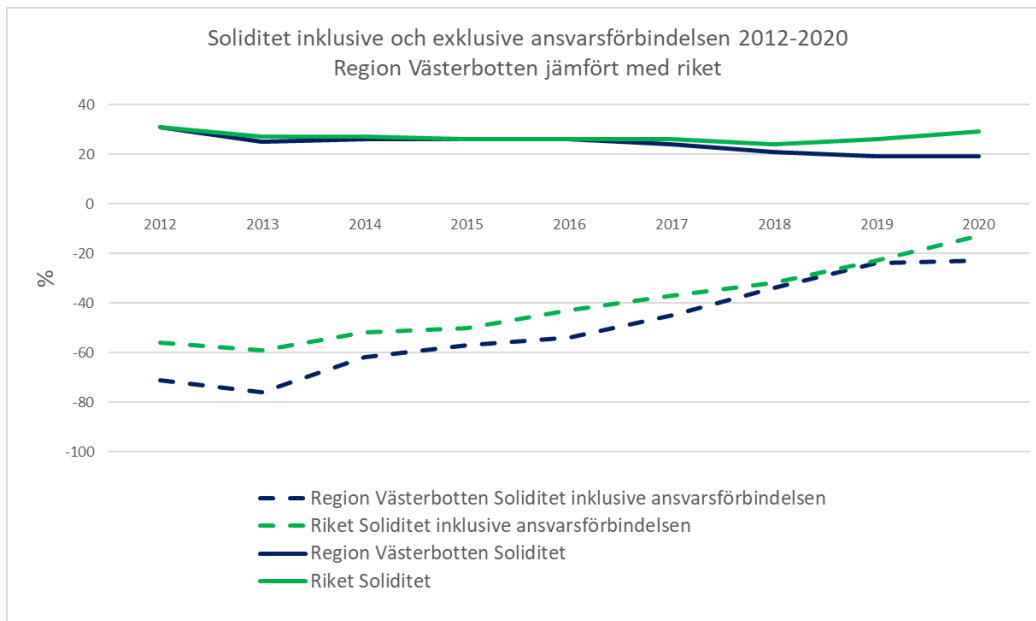
Balansbudgeten visar regionens förväntade tillgångar, eget kapital, avsättningar och skulder för respektive år under planeringsperioden. Balansbudgeten är baserad på regionens budget för investeringar, avskrivningar och driftresultat samt prognos över pensionskuldens förändring.

Balansbudget	Utfall 2021	Budget 2022	Budget 2023	Plan 2024	Plan 2025	Plan 2026
Tillgångar						
Anläggningstillgångar	6 734	7 145	7 429	7 799	8 134	8 274
Omsättningstillgångar	7 439	7 510	7 750	8 019	8 313	8 841
SUMMA TILLGÅNGAR	14 173	14 655	15 179	15 818	16 447	17 115
Eget kapital						
- ingående eget kapital	2 330	3 727	3 904	3 914	4 176	4 340
- periodens resultat	1397	177	10	262	164	215
Summa eget kapital	3 727	3 904	3 914	4 176	4 340	4 555
Avsättningar						
Avsättningar för pensioner	5 604	5 909	6 423	6 800	7 265	7 718
Summa avsättningar	5 604	5 909	6 423	6 800	7 265	7 718
Skulder						
Långfristiga skulder	2 471	2 471	2 471	2 471	2 471	2 471
Kortfristiga skulder	2 371	2 371	2 371	2 371	2 371	2 371
Summa skulder	4 842	4 842	4 842	4 842	4 842	4 842
SUMMA EGET KAPITAL AVSÄTTNINGAR OCH SKULDER	14 173	14 655	15 179	15 818	16 447	17 115

Soliditet

Soliditet är ett mått som beskriver regionens långsiktiga betalningsförmåga och visar hur stor del av regionens tillgångar som finansierats med eget kapital. Det egna kapitalet uppgick år 2020 till 2 330 miljoner kronor och regionens tillgångar uppgick till 12 216 miljoner kronor. Detta gav en soliditet på 19,1 procent. Soliditeten var därmed oförändrad jämfört med föregående år. De senaste åren har dock soliditeten försämrats jämfört med övriga regioner. Anledningen till detta är att regionens tillgångar ökat i förhållande till det egna kapitalet, vilket är ett resultat av att de ökade investeringsnivåerna till stor del finansierats med extern upplåning.

Regionen redovisar pensioner enligt den så kallade blandmodellen i enlighet med lag om kommunal bokföring och redovisning. Det betyder att pensioner som intjänats före 1998 klassificeras som ansvarsförbindelse och redovisas därmed inte i balansräkningen. Soliditeten inklusive ansvarsförbindelsen uppgick till - 23 procent år 2020. Sedan 2013 har soliditeten, inklusive ansvarsförbindelsen, förbättrats i takt med att pensionsskulden som uppkommit före 1998 minskar.



Diagrammet visar utvecklingen av soliditeten för Region Västerbotten jämfört med snittet för regioner, inklusive och exklusive ansvarsförbindelsen, för åren 2012–2020. Källa Kolada.

För att stärka soliditeten och förutsättningar för en långsiktigt hållbar ekonomi krävs positiva resultat i verksamheten som gör det möjligt att finansiera investeringar med egna medel. För år 2021 ökade soliditeten kraftigt till drygt 26 procent som en följd av ett väsentligt högre ekonomiskt resultat jämfört med tidigare år. Med utfall i enlighet med befintlig plan skulle soliditeten öka något och vid slutet av planperioden uppgå till cirka 27 procent.

6. Fortsatt process och anvisningar

En tydlig och transparent process ska i god tid finnas tillgänglig för politiker och tjänstepersoner. Den ska ge svar på vad syftet är, hur aktiviteten ska genomföras och när i datum och tid samt vem som ska delta. Planerings- och budgetprocessen har som mål att stödja framtagandet av planeringsförutsättningar, regionplan, nämndernas verksamhetsplan och verksamheternas planer. Uppföljningsprocessen ska ta hänsyn till nämndernas och verksamheternas planerade mål och budget vid uppföljningen månadsvis, delår 30 april och delår 31 augusti samt helår.

6.1 Översiktlig tidplan

ID	Planering och budget 2023	Start	Slutför	Varaktighet
1	Budgetdialoger - Regiondirektör och förvaltningschef/direktör	2022-01-10	2022-01-10	0d
2	Kick-off	2022-02-09	2022-02-09	1d
3	Beslut planeringsförutsättningar Regionstyrelsen	2022-03-01	2022-03-01	0d
4	Arbete med återkopplingsrapport för nämnder och utskott, sista datum att skicka in 14 april	2022-02-09	2022-04-14	47d
5	Arbete med majoritetens förslag till regionplan	2022-02-09	2022-05-16	69d
6	Arbete med nämndernas verksamhetsplaner (kan påbörjas från 9 feb)	2022-02-09	2022-02-09	0d
7	Styrdialoger genomförs – Regionstyrelsens au och nämndernas presidium, förvaltningschef deltar	2022-04-29	2022-04-29	1d
8	Majoritetens förslag till regionplan samverkas, presenteras och tillgängligörs	2022-10-24	2022-10-24	1d
9	Beredning regionplan regionstyrelsens au	2022-11-01	2022-11-01	0d
10	Beslut regionplan regionstyrelsen	2022-11-15	2022-11-15	0d
11	Beslut regionplan regionfullmäktige	2022-11-29	2022-11-29	0d
12	Basenheternas verksamhetsplanering öppnar RSF och HSF	2022-10-07	2022-12-01	40d
13	Basenheternas verksamhetsplanering öppnar RUF	2022-10-17	2022-12-01	34d

6.2 Interna beredningsmöten med politik

Under framtagandet av *planeringsförutsättningarna* presenteras de en gång för den politiska majoriteten innan de beslutas i regionstyrelsen och publiceras för alla nämnder. Inför utformning av *regionplan* sker ett antal beredningsmöten med representanter från majoritetens politiker. Syftet är att ge regiondirektör möjlighet att föra en dialog med politiker kring innehåll och inriktning i de dokument som ska stödja nämnderna och verksamheterna i planerings- och budgetarbetet. De interna beredningsmötena ska ge information, men även inhämta instruktioner och acceptans för de förslag som presenteras och har som avsikt att utgöra ett förslag till politiskt beslut.

I bilaga 7.4 finns detaljer kring rubrik, syfte, datum för respektive möte

6.3 Dialogmöten i centrala ledningsgruppen, CLG

Under processens gång genomförs löpande möten i den centrala ledningsgruppen (CLG) vilka syftar till att ge information och möjlighet till påverkan av de förslag som regiondirektören avser att överlämna till politisk behandling. Centrala ledningsgruppen ansvarar också för att facklig samverkan sker i processen på rätt nivå.

I bilaga 7.5 finns detaljer kring rubrik, syfte, datum för respektive möte

6.4 Kickoff

Den 9 februari genomförs ett informations- och uppstartsmöte för planerings- och budgetprocessen med presentation av planeringsförutsättningarna och former och tidplan för fortsatt arbete.

I bilaga 7.6 finns detaljer kring rubrik, syfte, datum för respektive möte

6.5 Styrdialog och form för nämndens återkoppling

Nämnderna får från regionstyrelsen planeringsförutsättningar som ska återkopplas enligt särskild rapportmall, se bilaga 7.8 Planeringsförutsättningarna är enligt tidplanen klara för utskick för politiskt beslut den 8 februari 2022. Beslut fattas av regionstyrelsen den 1 mars 2022.

Nämnder och förvaltningar får vid kickoffen den 9 februari ta del av det förslag till planeringsförutsättningar som utarbetats. Eventuella förändringar av dessa efter partiöverläggningar klarläggs vid utskick inför beslut i regionstyrelsen och nämndens arbete kan förberedas utifrån dessa. Eventuella korrigeringar eller tillägg meddelas direkt efter regionstyrelsens sammanträde.

Återkopplingen ska vara regionstyrelsen tillhanda senast den 14 april 2022. Efter nämndens behandling av återkopplingen genomförs styrdialoger.

6.6 Verksamhetsplaner nämnder och styrelser

När planeringsförutsättningarna i februari skickats ut är det möjligt för nämnder och styrelser att starta upp arbete med sina verksamhetsplaner. Innehållsmässigt beskriver planerna hur nämnden avser att arbeta för att styra i riktning mot de mål som fullmäktige satt upp samt den budget nämnden har till sitt förfogande för att genomföra sina uppdrag. Planerna skrivs direkt i Stratsys.

6.7 Basenheternas verksamhetsplanering och budgetarbete

Utifrån beslutad regionplan och respektive nämnd/styrelses egen verksamhetsplan ger förvaltningsdirektörerna i uppdrag till sina verksamhetschefer att upprätta verksamhetsplaner och budget. I uppdraget ingår att utveckla och planera verksamheten på ett sätt som bidrar till balans mellan kvalitet, resursutnyttjande och ekonomiska förutsättningar.

Basenheterna gör verksamhetsplaner som beskriver hur verksamheten kommer att arbeta under det kommande året för att bidra till att uppfylla det nämnden satt i sin plan. Prioriteringar görs på basenhetsnivå och prioriteringsrisker samt konsekvenser värderas. Verksamhetens plan blir utgångspunkt för verksamhetschefens uppföljande dialog med sin chef under kommande år.

Basenheternas detaljbudgetarbete genomförs årligen samtidigt som verksamhetsplanerna tas fram. Controllers och HR-partners fungerar som stöd i arbetet. Basenhetens tilldelade budgetutrymme utgör ramen för verksamheten och i budgeten ska alla verksamhetsförändringar arbetas in. För primärvårdens och tandvårdens verksamhet erhålls interna intäkter från beställaren enligt ersättningsmodeller i stället för budgetram.

Basenhetens bemanningsmål utgör grunden för årsbudgeterade tjänster. Utökning av bemanningsmål ska förklaras och godkännas av områdets ledning. Verksamhetens budget ska vara realistisk och granskas av ledning och ekonomistab. Om verksamheten visar underskott eller får budgetreduceringar ska en åtgärdsplan upprättas. Aktiviteterna i åtgärdsplanen följs upp under kommande år, både på basenhetsnivå och aggregerad nivå.

All nödvändig information om basenheternas planering och budgetarbete samlas på ett och samma ställe på intranätet Linda. Planeringen genomförs i Stratsys och budgetering sker i separat budgetsysteem och en sammanställning av budgeten läggs in i Stratsys.

7. Bilagor

- 7.1 Omvärldsbevakning
- 7.2 Region Västerbotten i jämförelser
- 7.3 Detaljerad tidplan
- 7.4 Interna beredningsmöten med politik
- 7.5 Dialogmöten i centrala ledningsgruppen
- 7.6 Kickoff planeringsförutsättningar samt styrdialoger
- 7.7 Investeringsplan i fyra år
- 7.8 Återkopplingsrapport till styrdialog för nämnd
- 7.9 Uppföljningsplan
- 7.10 Intern kontroll
- 7.11 Tidigare årsbokslut
- 7.12 Alternativt scenario resultatbudget

