

Hälsa- och sjukvårdsnämnden

Resultatuppföljning februari 2022

HSN 2022-03-29

Ekonomi

Hälso- och sjukvårdsnämnden budgetavvikelse – februari 2022

Smittspårning Testning Summa

Jan	197	18 149	18 346
Feb	-658	2 120	1 463
Summa	-461	20 269	19 809

Resultat Region Västerbotten		2022-02		Kostnads- utv %	Ack Budget- avvikelse	Ack Budget- avvikelse %	Årsbudget 2022
Nämnd	Område	Mån budgetavv	Ack utfall 2022				
<small>Belopp i miljoner kronor</small>							
2 Hälsa- och sjukvårdsnämnden	21 Förvaltningsövergripande verksamhet	4	-44	-29,4	29	39,4	-479
2 Hälsa- och sjukvårdsnämnden	22 Närsjukvård Södra Lappland	2	-31	-11,6	1	3,0	-167
2 Hälsa- och sjukvårdsnämnden	23 Närsjukvård Skellefteå	6	-76	-17,3	8	10,0	-461
2 Hälsa- och sjukvårdsnämnden	24 Närsjukvård Umeå	16	-265	-3,4	16	5,7	-1 530
2 Hälsa- och sjukvårdsnämnden	25 Länssjukvårdsområde 1	-9	-233	-10,0	-13	-5,7	-1 250
2 Hälsa- och sjukvårdsnämnden	26 Länssjukvårdsområde 2	-6	-242	-5,2	3	1,1	-1 367
2 Hälsa- och sjukvårdsnämnden	27 Tandvård	-5	-24	96,1	-7	-37,3	-77
Summa Hälsa- och sjukvårdsnämnden		7	-916	-7,6	38	4,0	-5 332

Budgetavvikelse

Februari + 7 mkr

Ack perioden + 38 mkr

HSN budgetavvikelse – februari 2022

Resultat Region Västerbotten	2022-02	Ack utfall	Kostnads-	Ack Budget-	Ack Budget-	Årsbudget
Belopp i miljoner kronor	Budgetavv	2022	utv %	avv.	avv. %	2022
Vårdintäkter	-4	260	0,9	-4	1,5	1 666
Övriga intäkter	52	452	25,1	75	-19,9	2 307
Personalkostnader	-33	-1 132	0,4	-37	-3,4	-6 172
varav Pensionskostnader	7	-95	-12,2	16	14,1	-627
Övriga personalkostnader	2	-10	69,3	3	23,9	-77
Läkemedelskostnader	10	-181	5,0	9	4,9	-1 143
Medicinskt mtr o prod kostnader	-16	-104	-7,4	-10	-10,2	-615
Köp av verksamhet o tjänster	-1	-92	18,1	-3	-3,3	-557
Utomlänsvård	5	-30	-2,4	13	30,2	-256
Fastighetskostnader	-2	-21	6,2	-2	-12,5	-110
IT/MT kostnader	-2	-12	-14,4	-2	-20,5	-57
Övrigt	-4	-46	-7,1	-5	-12,0	-318
Avskrivningskostnader	-0	-0	2,3	-0	-3,8	-2
Verksamhetens nettokostnader	7	-916	-7,6	38	4,0	-5 332

Intäkterna samlat + 71 mkr

Vårdintäkterna - 4 miljoner kronor
Patient intäkter och tandvårdsintäkter -14 mkr

Underskotten vägs upp av övriga intäkter där statsbidrag bokförs

Kostnaderna samlat -33 mkr

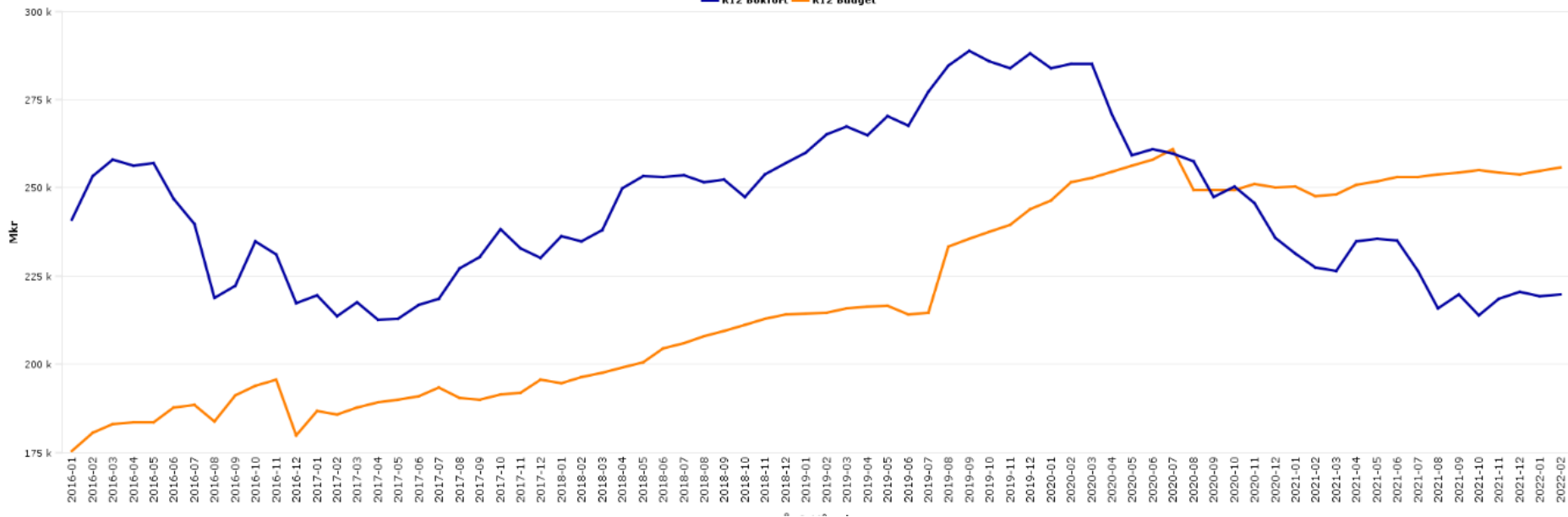
Kostnadsutveckling på 1,2 %
Personalkostnader -37 mkr
(kostnadsnivå motsv 2021)

Övriga perskostn och utomlänsvård fortsatt låga

2022 statsbidrag bokförs som intäkt för all verksamhet

Utomlänsvård – februari 2022

Utomlänsvård R12
Nämnd: 2 Hälsa- och sjukvårdsnämnden
— R12 Bokfört — R12 Budget



Hälso- och sjukvårdsnämnden omställningsplaner – februari 2022

Enligt verksamhetsplan HSN 2022

1. Omstrukturering av vården inkl ett sjukhus på tre	45
2. Införa PKS samt digitala insatser	41
3. Utveckla och anpassa bemanning inkl minska hyr	49
4. Effektivisera produktionskostnaderna	11
5. Samordna lokaler och bemanning inom HC och TV	6

Uppnådd effekt ack februari
11,7 miljoner kronor + 3,8 (centralt
hanterat) av 25,3 miljoner kronor i planen
vilket motsvarar 61 procent.

Beslutad omställningsplan

152

Centralt hanterad reducering -45

Beslutad omställningsplan inkl central hantering

107

Omst plan - politisk	Utfall Innev Mån	Plan Innev Mån	Ack Utfall	Ack Plan	Ack Diff	Årsplan
Grupp	6 639	12 669	11 669	25 338	-13 669	152 012
1. Omstrukturering av vården inkl ett sjukhus på tre orter	2 164	3 749	3 209	7 498	-4 289	44 987
2. PKS, digitala insatser mm	98	3 395	73	6 790	-6 717	40 741
3. Utveckla och anpassa bemanning inkl minska hyrers	2 400	4 099	5 542	8 198	-2 656	49 191
4. Effektivisera produktionskostnaderna	398	922	762	1 844	-1 082	11 058
5. Samordna lokaler och bemanning inom HC och TV	1 579	504	2 083	1 008	1 075	6 035

Produktion och tillgänglighet

Region Västerbotten Produktion HSN – ack februari 2022

Primärvård

Vårdproduktion ack februari	Förändring				
	2020	2021	2022	2020/2021	2021/2022
Vårdtillfällen	232	178	208	-23,3%	16,9%
Vård dagar	1 620	1 460	1 327	-9,9%	-9,1%
Medelvårdtid	5,99	7,21	5,40	20,4%	-25,1%
Beläggning	72,2%	74,3%	72,3%	2,9%	-2,7%
Läkarbesök	40 075	31 803	32 548	-20,6%	2,3%
Sjukvårdande behandling	71 952	55 875	121 675	-22,3%	117,8%
Viktad Vårdtjänst	4 229	3 355	4 929	-20,7%	46,9%

Sjukhusvård

Vårdproduktion ack februari	Förändring				
	2020	2021	2022	2020/2021	2021/2022
Vårdtillfällen	8 092	6 995	6 889	-13,6%	-1,5%
Vård dagar	47 740	43 516	38 833	-8,8%	-10,8%
Vårdtjänst DRG	8 507	8 106	7 750	-4,7%	-4,4%
Vårdtjänst-DRG/vårdtillfälle	1,05	1,16	1,12	10,2%	-2,9%
Medelvårdtid	5,15	5,50	4,86	6,8%	-11,6%
Beläggning	89,2%	89,1%	92,3%	-0,1%	3,6%
Läkarbesök	58 780	52 202	52 918	-11,2%	1,4%
Sjukvårdande behandling	79 264	63 244	59 701	-20,2%	-5,6%
Viktad Vårdtjänst	15 629	14 214	13 465	-9,1%	-5,3%

Produktion Tandvård Ack feb					Förändring	Förändring	Förändring
	2019	2020	2021	2022	2019/2020	2020/2021	2021/2022
Antal Besök	51 247	43 618	40 074	38 952	-14,9%	-8,1%	-2,8%
Antal Patienter	35 042	30 598	27 953	27 675	-12,7%	-8,6%	-1,0%

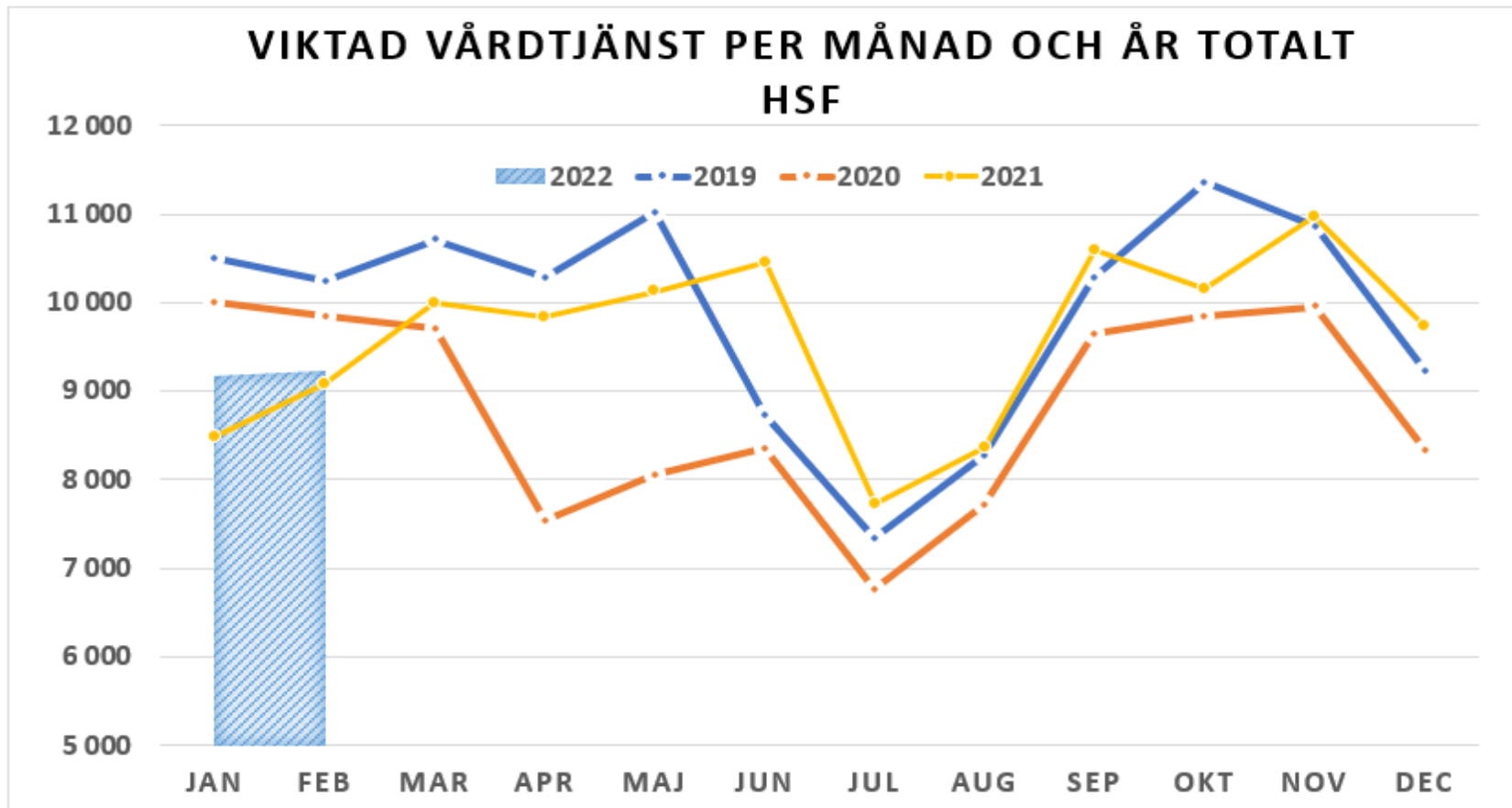
* exklusive käkkirurgen

Jämförelse 2022-2021 totalt HSN

- Viktad vårdtjänst + 4,7 %
- Vårdtillfällen - 1,1 %
- Beläggning + 3,4 %
- Medelvårdtid - 4,2 %
- Öppenvårdsbesök läkare + 1,7 %
- Öppenvårdsbesök sjukvbeh + 52 %
- Tandvårdsbesök – 2,8 %

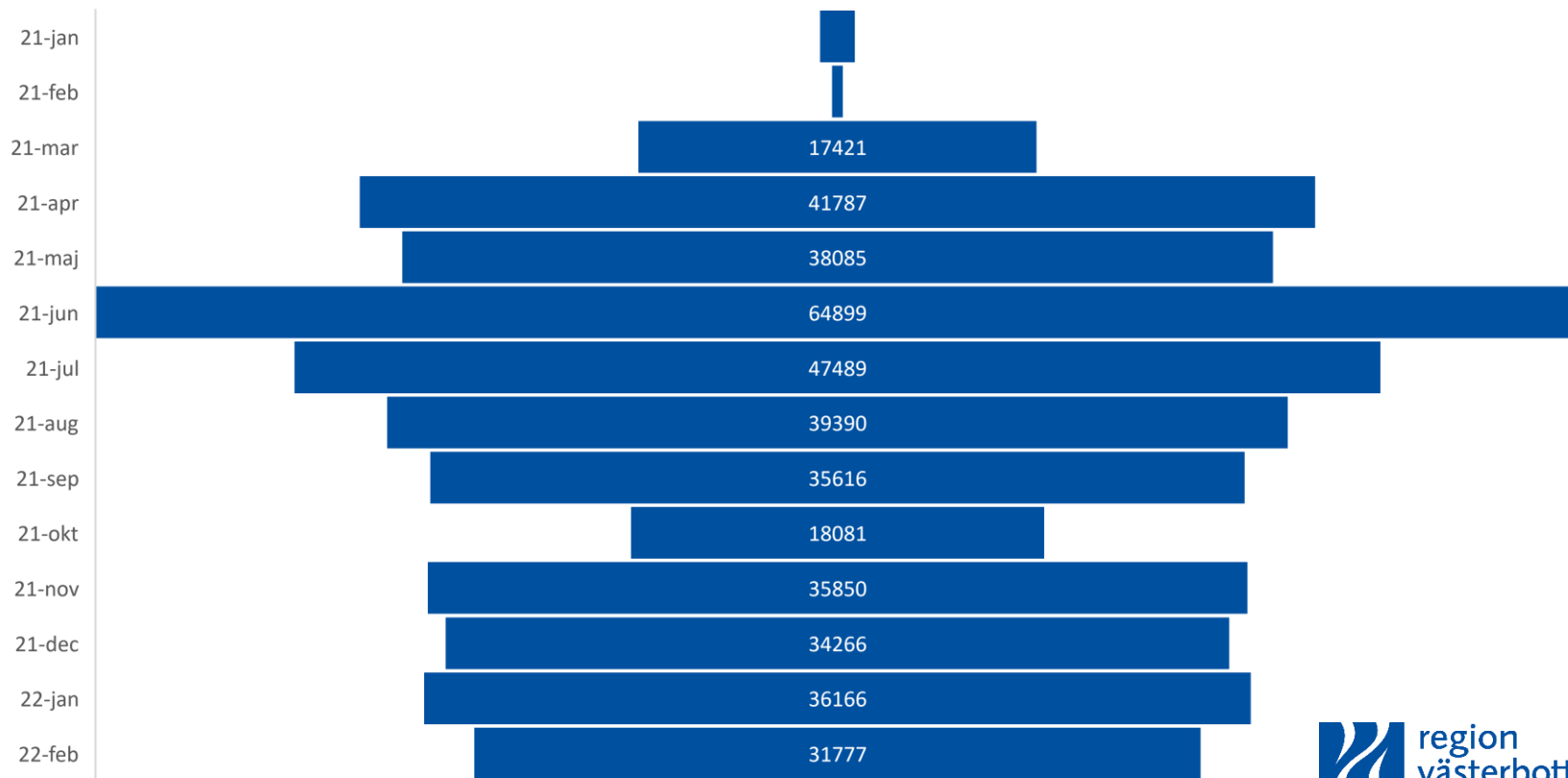
Primärvårdens 67 900 vaccinationsbesök (Covid-19) bidrar till ökning (118 %) sjukvårdande behandlingar.

Region Västerbotten Produktion HSF viktad vårdtjänst per år och månad

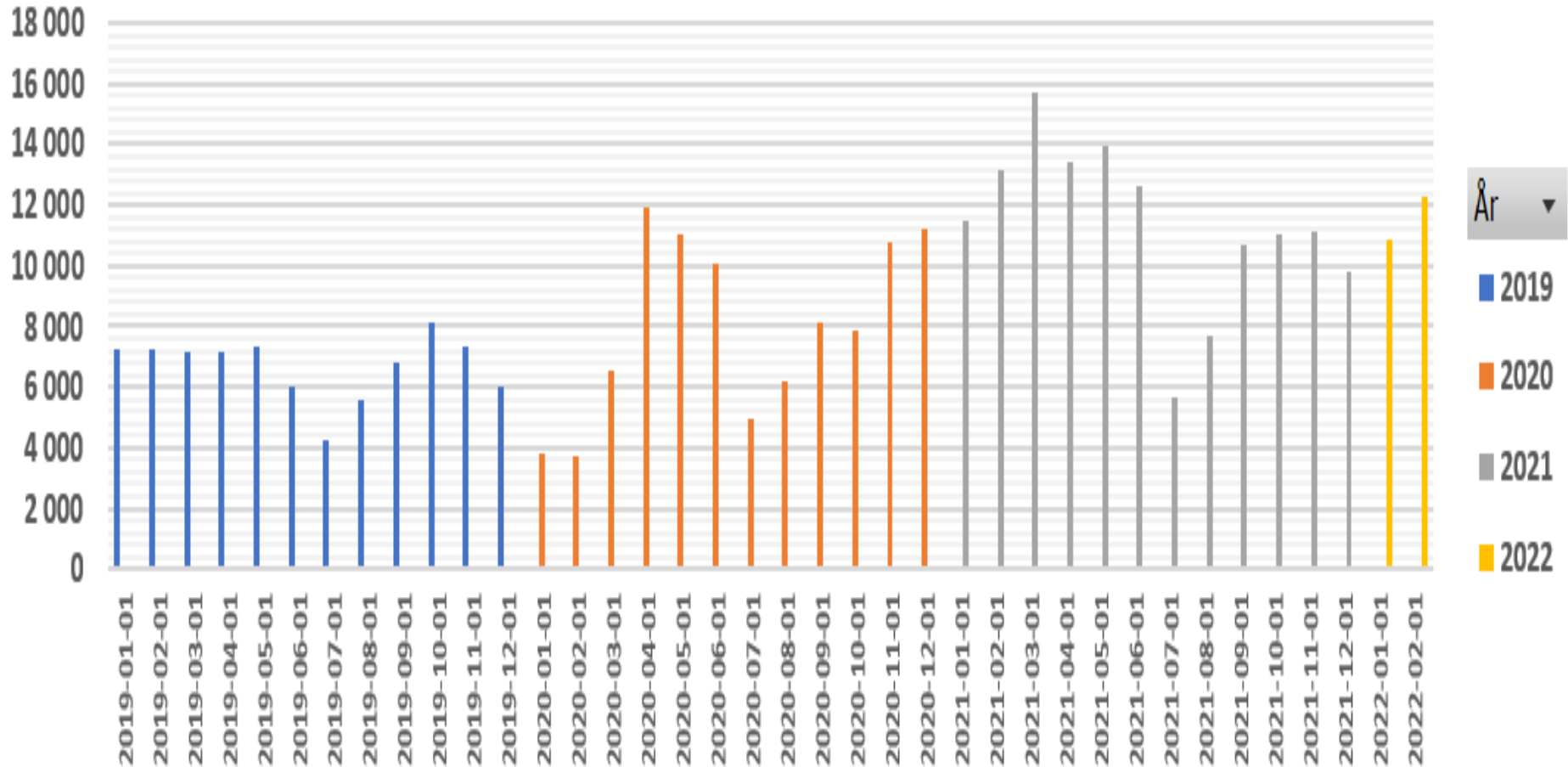


Region Västerbotten Produktion HSF – Registrerade vaccinbesök per månad inom egen PV

Antal vaccinationsbesök egen primärvård per månad 2021 och 2022

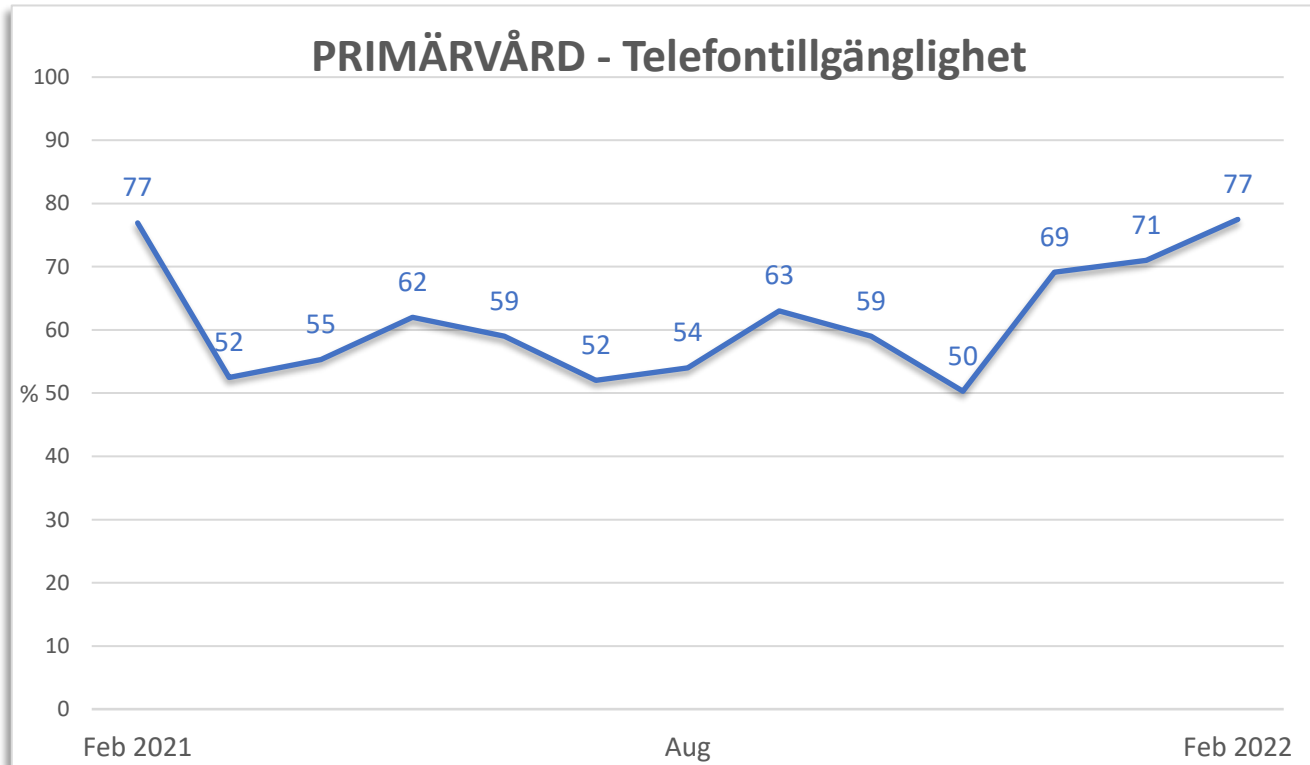


Region Västerbotten Produktion HSF – Distansbesök per år och månad



PRIMÄRVÅRD - MÅLUPPFYLLELSE VÅRDGRANTI

Andel besvarade samtal samma dag



PRIMÄRVÅRD - MÅLUPPFYLLELSE VÅRDGARANTI

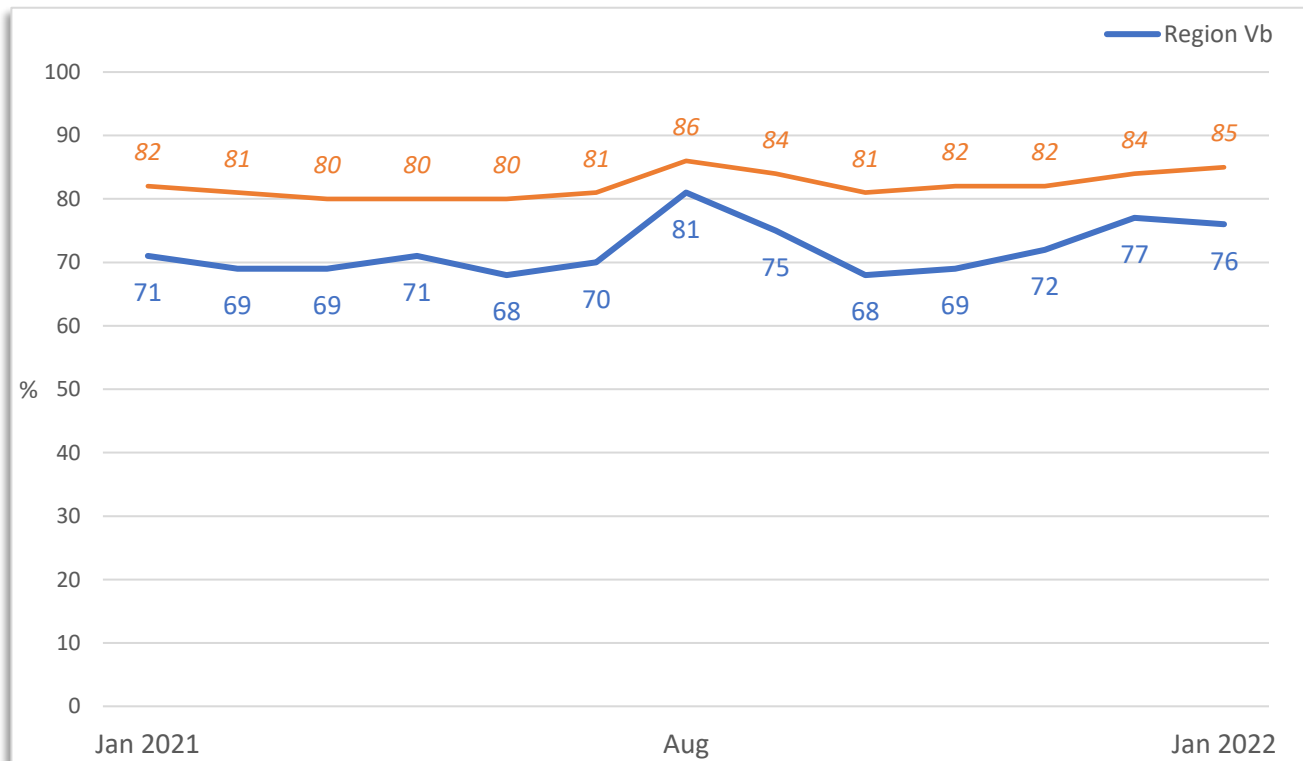
Andel besvarade samtal samma dag

Månad	totalt antal samtal 2019	andel besvarade	totalt antal samtal 2020	andel besvarade	antal samtal 2021	andel besvarade
Jan	67 439	77%	69 904	71%	100 614	77%
feb	55 078	84%	63 166	73%	109 760	77%
mar	58 411	79%	68 334	77%	194 828	53%
apr	62 379	74%	48 540	89%	163 038	56%
maj	64 519	75%	48 287	87%	150 670	63%
jun	52 632	74%	57 174	75%	142 836	59%
jul	50 868	78%	57 832	65%	126 520	52%
aug	57 747	78%	58 942	72%	150 798	54%
sep	58 560	81%	62 379	77%	148 358	63%
okt	65 306	77%	65 604	73%	152 518	59%
nov	63 616	74%	80 258	64%	195 148	50%
dec	51 601	76%	48 096	85%	119 628	69%
	Totalt: 708 156	Medelvärde 81%	Totalt: 728 516	medelvärde 76%	Totalt: 1 754 716	medelvärde 61%

Figur 2. Antal inkommande samtal samt andel besvarade samma dag primärvård 2019–2021.

PRIMÄRVÅRD - MÅLUPPFYLLELSE VÅRDGARANTI

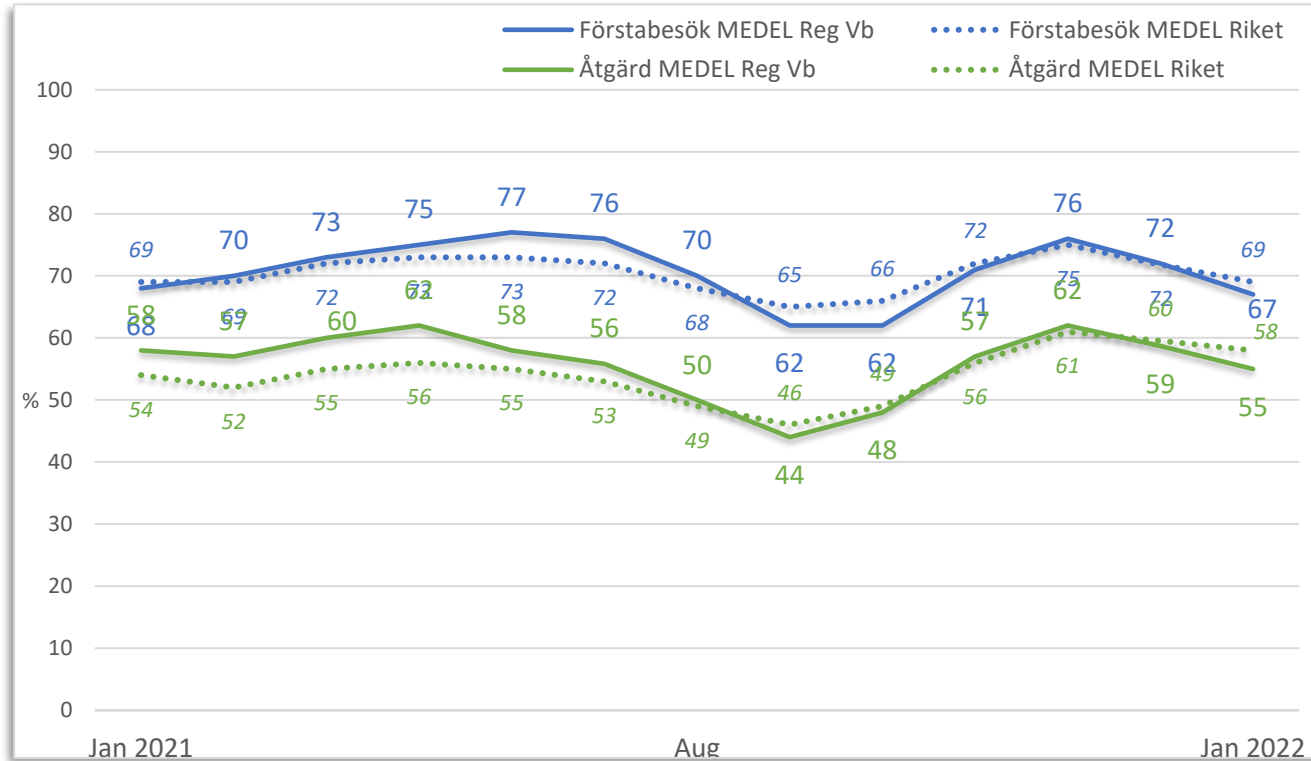
Andel medicinsk bedömning inom 3 dagar, jämförelse riket



En månads eftersläpning i redovisning av jämförelse med riket

SPECIALISTVÅRD – MÅLUPPFYLLELSE VÅRDGARANTI

Andel förstabetesök och åtgärd inom 90 dagar, jämförelse riket



En månads eftersläpning i redovisning av jämförelse med riket

Övrigt ekonomi

Fördelning statsbidrag uppdämda vårdbehov

Tilläggsbudget – ambulansvård

Retroaktiv utbetalning – Prova på rum (Afasiföreningen)

6 miljarder till vården varav 2 miljarder till riktade insatser

Sammanlagt avsätts 6 miljarder kronor under 2022 som kan användas till att hantera de uppdämda vårdbehoven, **varav dessa nära 2 miljarder som beslutas om nu går till riktade insatser**

Totalt **52,5 mkr** fördelas till HSN att i samverkan med beställaren/RS fördela.

2 miljarder till riktade insatser

Vid genomförandet av insatserna bör särskilt fokus ligga på de grupper som har störst behov av insatser både medicinskt och socioekonomiskt. Insatserna som medlen kan användas för **kan vara sedan tidigare pågående** insatser eller insatser som startas med hjälp av medel från statsbidraget. En viktig del i satsningen är att stärka det hälsofrämjande och sjukdomsförebyggande arbetet inom hälso- och sjukvården. Statsbidraget kan rekvireras för en eller flera av följande insatser:

Hälsofrämjande och rehabilitering

- Riktade hälsosamtal

Nära vård

- Mobila team som uppsöker patienten i hemmet
- Direktkonsultation

Patientinflytande

- Webbtidbok och kapacitetsplanering som möjliggör för patienter och anhöriga att direkt boka, av eller omboka besök
- Vårdlotsar som arbetar primärt för att hjälpa patienter med vård inom vårdgarantin

Kapacitetsstyrning

- Regiongemensam kvalitetssäkring av inflödet och visualisering av gapet mellan behov, produktion och kapacitet
- Identifiering av gemensamma komponenter i olika regionala modeller för produktions- och kapacitetsstyrning
- Regiongemensam produktions- och kapacitetsplanering
- Regionövergripande upphandlingar av privata vårdgivare

Kunskapsstyrning

- Uppföljning av nationella riktlinjer och riktade informationsinsatser till vård för kroniskt sjuka

Anvisningar för att ansöka om statsbidrag för 2022 för riktade insatser för att omhänderta de uppdämda vårdbehoven

Regeringen har den 20 januari 2022 i beslutet S2022/00456 (delvis) gett Socialstyrelsen i uppdrag att under 2022 fördela medel till regioner för att omhänderta de uppdämda vårdbehoven. Syftet med statsbidraget är att stödja regionerna i att hantera konsekvenserna av pandemin i form av uppdämda vårdbehov. En viktig del i satsningen är att stärka det hälsofrämjande och sjukdomsförebyggande arbetet inom hälso- och sjukvården.

Bidragets storlek

Statsbidraget omfattar 1 997 500 000 kronor och fördelas efter folkmängd i enlighet med bilaga till regeringens beslut.

Återrapportering av 2022 års statsbidrag

Regionerna ska **senast den 30 januari 2023** återrapportera hur medlen har använts. Socialstyrelsen skickar i slutet av bidragsåret ett webbaserat återrapporteringsformulär till den kontaktperson ni uppgav i samband med rekvisition. Meddelad därefter Socialstyrelsen om kontaktpuppgifterna ändras under bidragsåret.

Medel som inte har använts eller som inte har använts i enlighet med angivna villkor ska återbetalas till Socialstyrelsen. Ett sådant villkor är att återrapporteringen till Socialstyrelsen sker inom den angivna tidsramen. Om ni inte har använt hela beloppet vid årsskiftet ska ni återbetala återstoden till Socialstyrelsen. Socialstyrelsen fakturerar berörda mottagare.

Statsbidrag - riktade insatser uppdämda vårdbehov

	Förslag mkr
<u>Hälsöfrämjande rehabilitering</u>	
• Riktade hälsosamtal Pågår genom Västerbottens hälsoundersökningar (VHU)	5,0
<u>Nära vård</u>	
• Mobila team som uppsöker patienten i hemmet Pågår primärvård Umeå, Skellefteå, Cancercentrum och Barn 4	15,0
• Direktkonsultation Nya arbetssätt, primärvården digital konsultation med specialist och psykiatri	4,0
<u>Patientinflytande</u>	
• Webbtidbok och kapacitetsplanering som möjliggör för patienter och anhöriga att direkt boka, av eller omboka besök	0,5
• Vårdlotsar som arbetar primärt för att hjälpa patienter med vård inom vårdgarantin - nytt 1,5 sjuksköterska centralt HSF	1,2
<u>Kapacitetsstyrning</u>	
• Regiongemensam kvalitetssäkring av inflöde och visualisering av gapet mellan behov, produktion och kapacitet	5,2
• Identifiering av gemensamma komponenter i olika regionala modeller för produktions- och kapacitetsstyrning Samarbete, metodstöd genom PKS 2,0 tid	0,5
• Regiongemensam produktions- och kapacitetsplanering	
• Regionövergripande upphandlingar av privata vårdgivare Inkl köbearbetning	15,0
<u>Kunskapsstyrning</u>	
• Uppföljning av nationella riktlinjer och riktade informationsinsatser till vård för kroniskt sjuka Pågår men utökas	2,0
<u>Ej fördelat utrymme</u>	4,1
	52,5

HSN – förslag statsbidrag uppdämda vårdbehov

Tilläggsbudget 2022

Förslag till budgettillskott från ny skatteprognos

Typ av verksamhet/kostnad	Belopp (tkr)	Till nämnd	Typ av budget
Förlossningsvården	8 000 HSN		Permanent
Ambulanssjukvården	5 000 HSN		Permanent
Omställningsfond	3 000 RS		Permanent
Kommunalförbundet Svenskt Ambulansflyg	6 000 RS		Permanent
Norra regionförbundet	2 000 RS		Permanent
Finansiering av datorer i livscykel	3 200 RS		Permanent
Läkemedel för särskilda sjukdomar	40 000 HSN		Permanent
Tobias registret	200 HSN		Permanent
Biobank Nave Isträngsblod	200 HSN		Permanent
Totalt	69 600		

Förstärkt ambulansvård

2021 – Tillfälligt budgettillskott 2,4 mkr

2022 – Permanent budgettillskott 5, 0 mkr

Utrymme för kompetensutveckling ingår i permanent tillskott.

*Förslag:
Ytterligare förstärkning avseende ambulansens kompetensutveckling omfördelas från HSN utrymme ej utfördelad budget*

Retroaktiv utbetalning av bidrag – Prova på rum Afasiförening

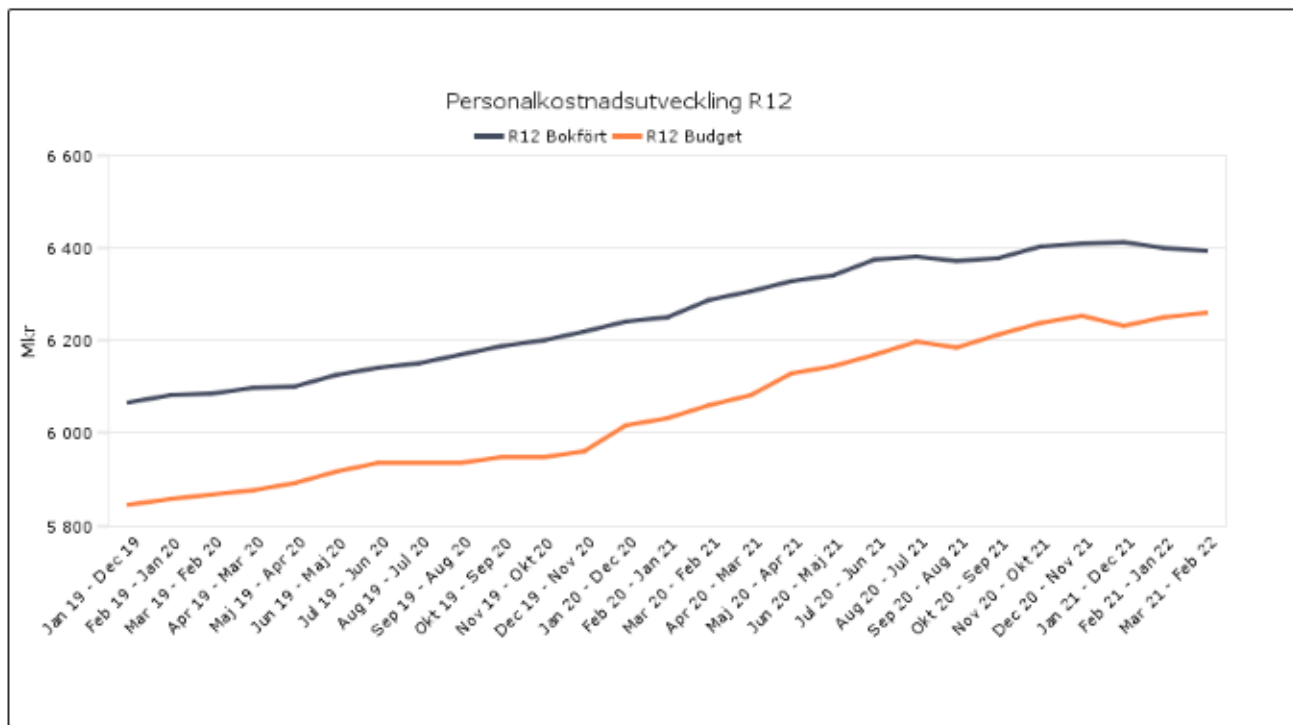
Afasiföreningen 150 tkr /år – Prova på rum

2020 överfördes budgetutrymme från RS till HSN. I samband med förändring har betalning uteblivit

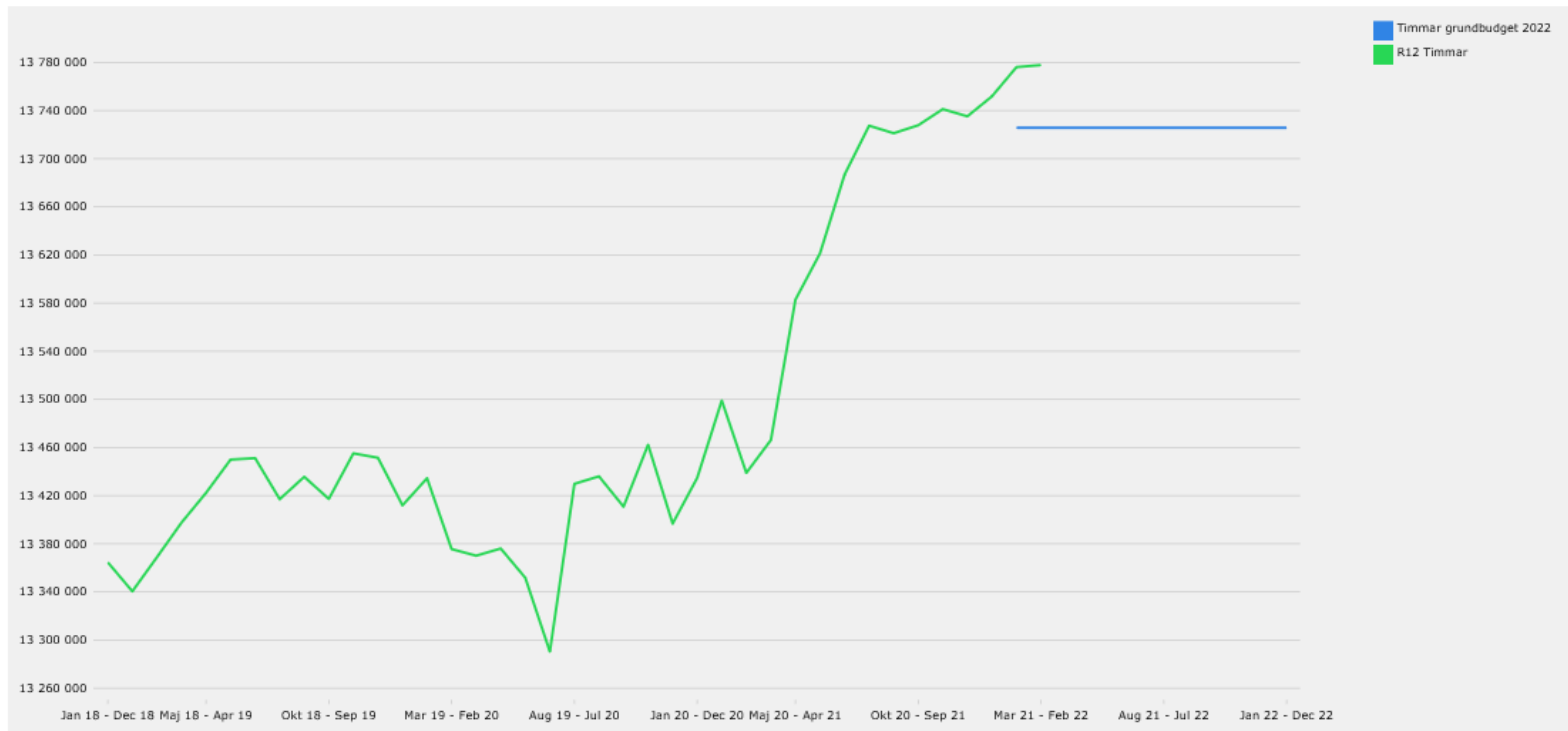
Under mars månad betalas 450 tkr för åren 2020-2022 till Afasiföreningen

Personal

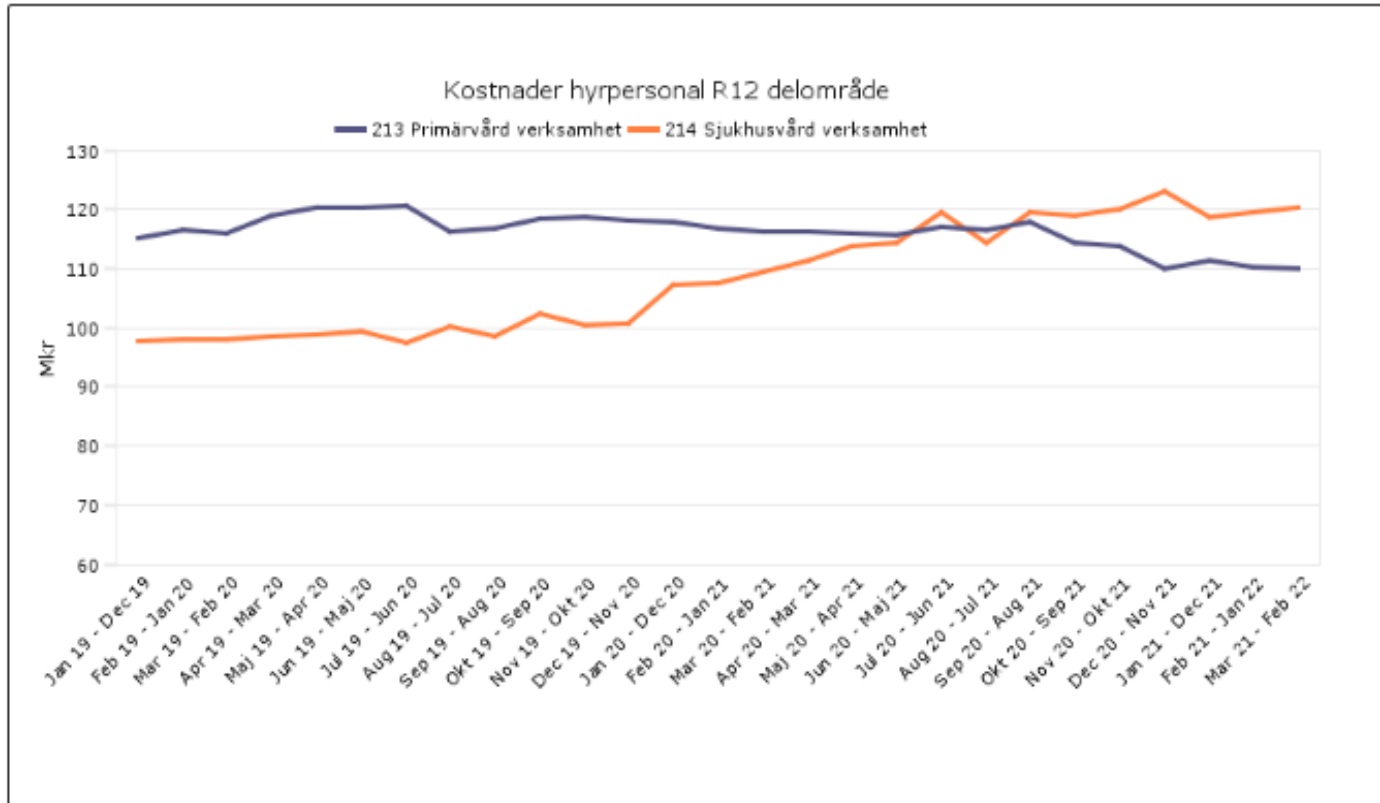
HSN personalkostnadsutveckling R 12 – februari 2022



HSN – Närvarotid R12 och budgettid 2021 helår – februari 2022



Region Västerbotten - Kostnader hyrpersonal – ack februari 2022



Kostnader (Mkr)
Jmf samma period 2021

Primärvård: - 1,2 mkr

Sjukhusvård: + 1,5 mkr

Sjuksköterskor: + 2,5 mkr

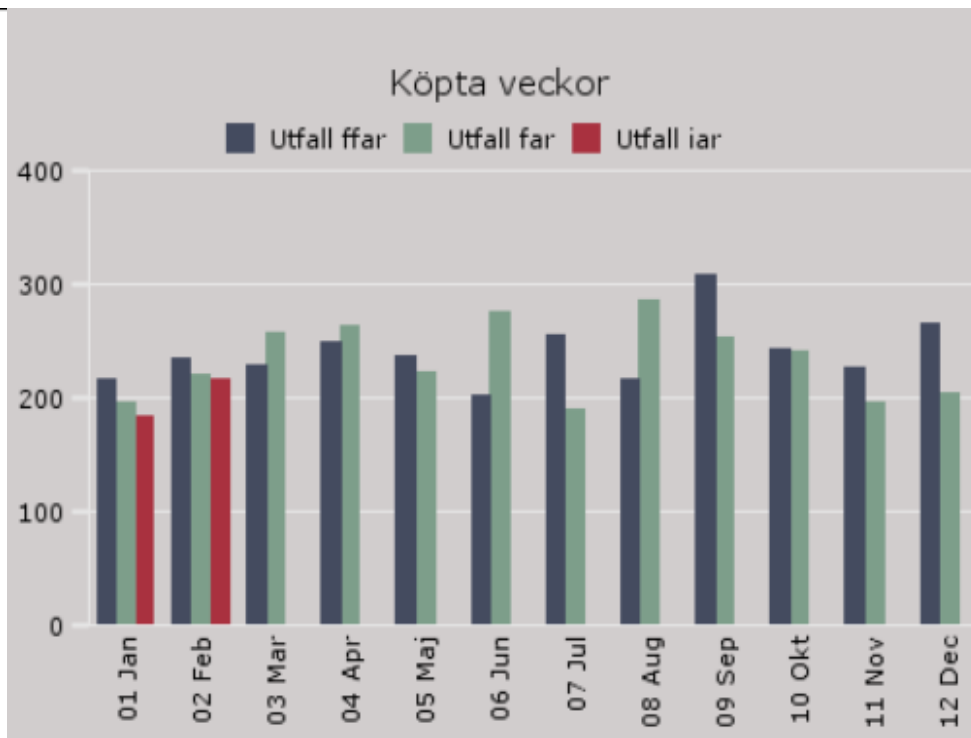
Läkare: - 2,2 mkr

Kostnad 2022 ack feb: 34,4 mkr

Kostnad 2021 ack feb: 34,1 mkr

Region Västerbotten Köp hyrläkare veckor per år och månad – ack februari 2022

Köpta veckor				
MÅNAD	UTFALL 2020	UTFALL 2021	UTFALL 2022	DIFF 2021/2022
Totaler	2 872	2 791	397	
01 Jan	216	195	183	-12
02 Feb	234	220	215	-5
03 Mar	227	255	0	0
04 Apr	248	263	0	0
05 Maj	236	222	0	0
06 Jun	202	274	0	0
07 Jul	255	189	0	0
08 Aug	215	285	0	0
09 Sep	306	252	0	0
10 Okt	243	240	0	0
11 Nov	225	194	0	0
12 Dec	265	203	0	0
Ack Feb	451	415	397	-18



Köpta hyrläkarveckor har minskat med 18 jämfört samma period 2021

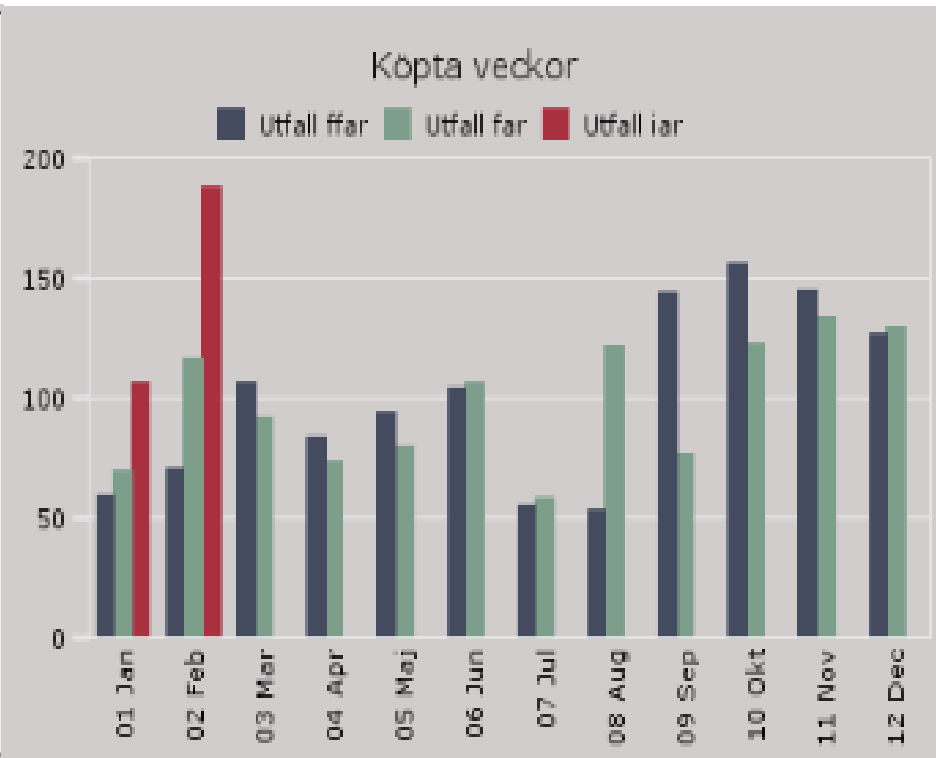
(PV: -7 SV: -10)

Kostnader (mkr) hyrläkare är ack perioden

2022: 26 mkr 2021: 28 mkr

Region Västerbotten Köp hyrsköterskor veckor per år och månad – ack feb 2022

Köpta veckor				
MÅNAD	UTFALL 2020	UTFALL 2021	UTFALL 2022	DIFF 2021/2022
Totaler	1 190	1 173	293	
01 Jan	58	69	105	36
02 Feb	70	116	188	71
03 Mar	106	91	0	0
04 Apr	83	73	0	0
05 Maj	93	79	0	0
06 Jun	104	106	0	0
07 Jul	55	58	0	0
08 Aug	53	120	0	0
09 Sep	144	76	0	0
10 Okt	156	122	0	0
11 Nov	144	133	0	0
12 Dec	126	130	0	0
Ack Feb	128	185	293	108



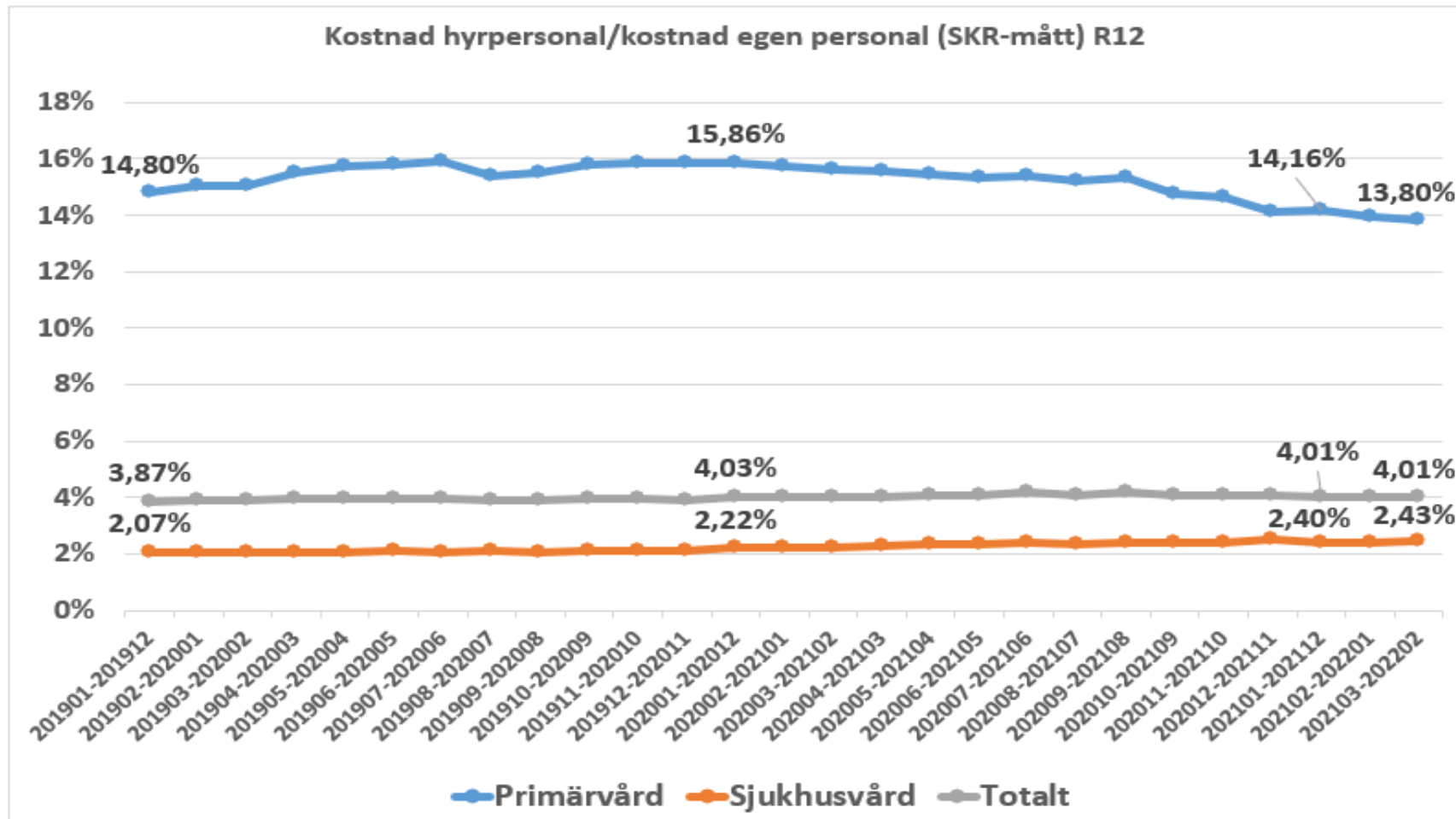
Köpta hyrveckor ssk har ökat med 108 veckor jämfört samma period

2021 (PV: +13 SV: +94)

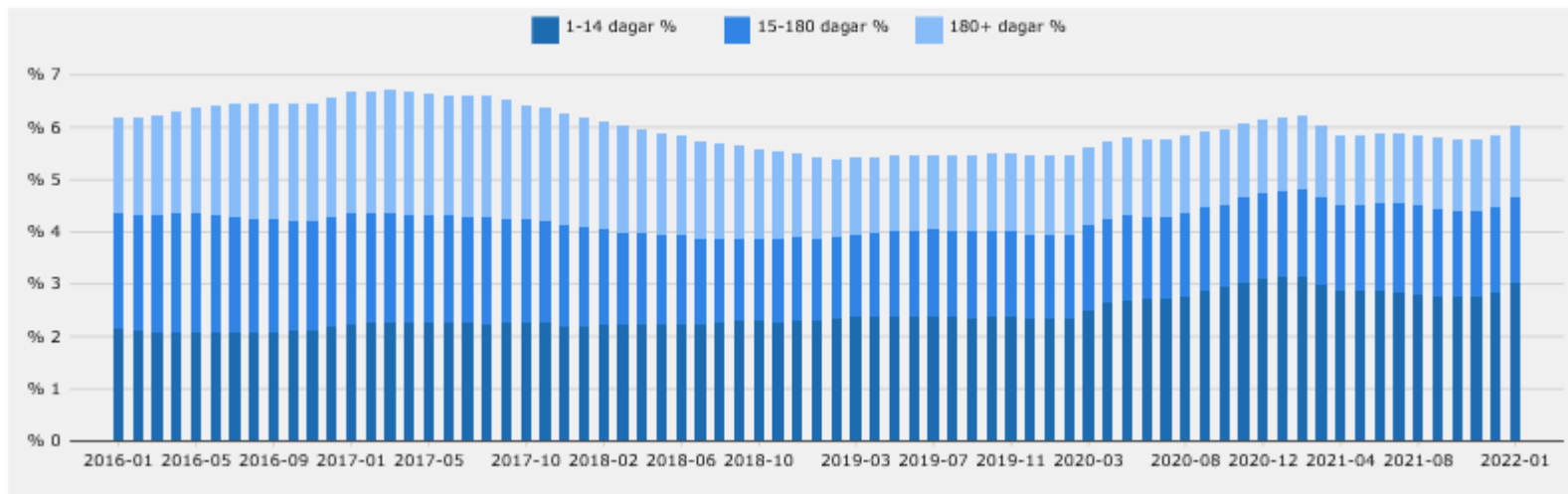
Kostnader (mkr) hyrsjuksköterskor är ack perioden

2022: 9 mkr 2021: 6 mkr

Region Västerbotten Kostnaden för hyrpersonal /Kostnaden för vår egen personal (SKR-mått)



HSN – Sjukfrånvaro – januari 2022



PERIOD	1-14 %	15-180 %	180+ %	TOTALT
2021-02	3,15	1,68	1,38	6,21
2021-03	2,99	1,68	1,35	6,02
2021-04	2,86	1,66	1,34	5,86
2021-05	2,86	1,67	1,34	5,86
2021-06	2,86	1,69	1,34	5,90
2021-07	2,84	1,70	1,36	5,89
2021-08	2,80	1,69	1,34	5,83
2021-09	2,76	1,67	1,36	5,79
2021-10	2,76	1,65	1,37	5,77
2021-11	2,75	1,64	1,37	5,76
2021-12	2,82	1,65	1,39	5,85
2022-01	3,00	1,64	1,38	6,03

Övriga uppföljningsbilder

(presenteras ej vid mötet)

HSN budgetavvikelse per basenhet – februari 2022

Basenhet	Ack utfall	Ack diff +/-	Årsbudget
1001 Stenbergska hälsocentralen	342	716	0
1002 Vilhelmina sjukstuga hälsocentral	-592	86	0
1003 Åsele-Dorotea sjukstugor HC	-584	354	0
1004 Storuman-Tärnaby sjukstugor	266	781	0
1005 Malå-Sorsele sjukstugor	-1 876	-1 264	0
1006 Medicin- och rehabiliteringsklinik Lycksele	-18 013	-40	-102 507
1007 Psykiatrisk klinik Södra Lappland	-10 791	345	-64 912
22 Närsjukvård Södra Lappland	-31 249	977	-167 419
1080 Primärvård Nord Skellefteå	-2 315	-699	0
1082 Primärvård Syd Skellefteå	461	1 870	0
1084 Primärvård Väst Skellefteå	1 505	3 084	0
1128 Medicinsk och geriatrisk klinik Skellefteå	-43 066	1 264	-258 539
1129 Psykiatrisk klinik Skellefteå	-21 364	2 939	-136 562
1130 Rehabcentrum Skellefteå	-4 684	242	-28 319
1388 Hälsodigitalen	-444	-444	
1592 Akutmottagning Skellefteå	-6 288	206	-37 500
23 Närsjukvård Skellefteå	-76 194	8 462	-460 919

HSN budgetavvikelse per basenhet – februari 2022

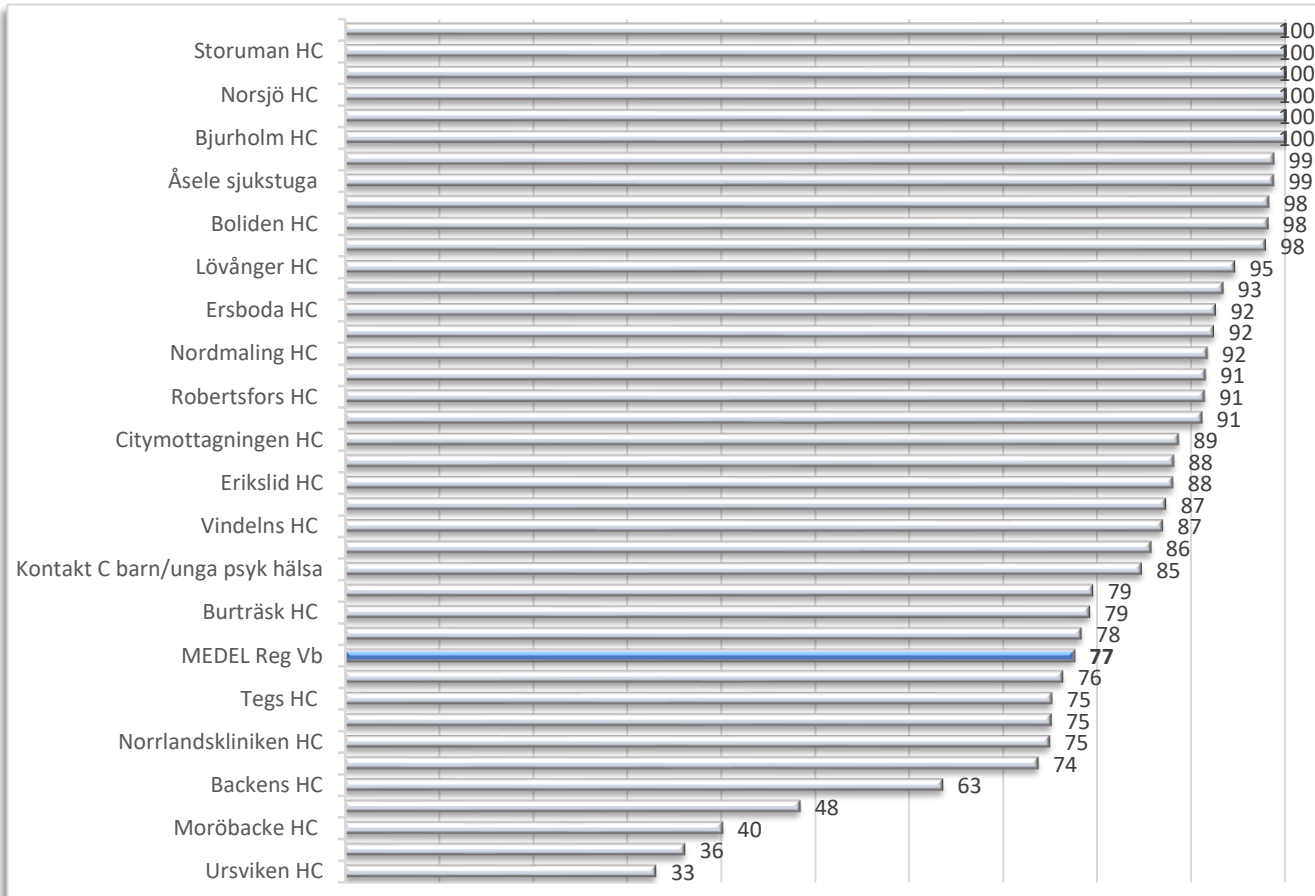
Basenhet	Ack utfall	Ack diff +/-	Årsbudget
1030 Primärvård Länsuppdrag Västerbotten	-1 161	-371	0
1040 Primärvård Väst Umeå	-1 215	431	-16
1050 Primärvård Syd Umeå	-1 902	-172	0
1060 Primärvård Nord Umeå	9 200	11 476	0
1070 Primärvård Öst Umeå	-1 037	685	16
1380 1177 Vårdguiden	-2 818	322	-17 543
1462 Geriatriskt centrum Umeå	-20 719	-230	-116 581
1463 Psykiatrisk klinik Umeå	-48 600	7 718	-331 991
1581 Barn- och ungdomspsykiatri Västerbotten	-18 465	-601	-102 901
1584 Arbets- och beteendemedicinskt centrum	-4 817	19	-25 708
1593 Akutmottagning Umeå	-17 362	-3 802	-75 723
1595 Ambulanssjukvård Västerbotten	-24 990	-4 187	-125 158
2002 Hud och STD Västerbotten	-6 819	39	-39 933
2003 Reumatologi Västerbotten	-13 228	2 121	-88 333
2129 Infektionsklinik Umeå	-17 922	2 676	-120 714
2141 Medicincentrum Umeå	-77 120	-1 702	-388 024
5042 Habiliteringscentrum Västerbotten	-20 127	1 622	-124 508
5050 Hjälpmedel Västerbotten	3 832	78	27 326
24 Närsjukvård Umeå	-265 268	16 122	-1 529 789
2001 Barn- och ungdomscentrum Västerbotten	-39 550	4 571	-263 841
2140 Cancercentrum Umeå	-64 160	-9 090	-309 801
2146 Centrum för obstetrik och gynekologi Västerbotten	-33 001	-4 428	-171 263
2256 Kirurgcentrum Västerbotten	-45 912	-5 739	-226 230
3010 Bild- och funktionsmedicin Västerbotten	-24 729	525	-130 959
3020 Laboratoriemedicin Västerbotten	-25 680	1 548	-148 001
25 Länssjukvårdsområde 1	-233 032	-12 613	-1 250 094

HSN budgetavvikelse per basenhet – februari 2022

Basenhet	Ack utfall	Ack diff +/-	Årsbudget
2007 Ögonkliniken Västerbotten	-13 183	-637	-72 041
2121 Hjärtcentrum Umeå	-22 543	7 082	-158 989
2138 Neuro- huvud och halscentrum Västerbotten	-41 978	980	-225 546
2145 Centrum för anestesi, operation och intensivvård Västerbot	-83 475	1 488	-487 208
2147 Hand- och plastikkirurgisk klinik	-6 909	150	-38 806
2149 Kirurgiskt centrum Södra Lappland	-40 597	-1 563	-222 201
2257 Rörelseorganens centrum Västerbotten	-32 998	-4 711	-162 196
26 Länssjukvårdsområde 2	-241 684	2 789	-1 366 986
4011 Folktandvården Mitt	-4 209	-2 395	-1 272
4017 Folktandvården Syd	-1 142	533	-624
4025 Folktandvården Nord	-4 374	-3 251	-2 723
4174 Specialisttandvård Endodonti/KOF/ODR	-1 644	-1 178	0
4175 Specialisttandvård Parodontologi/Protetik/OFM	-1 759	-1 044	0
4176 Specialisttandvård Pedodonti/Ortodonti	704	693	494
4791 FTV ledning och administration	-11 863	41	-73 145
27 Tandvård	-24 286	-6 601	-77 270

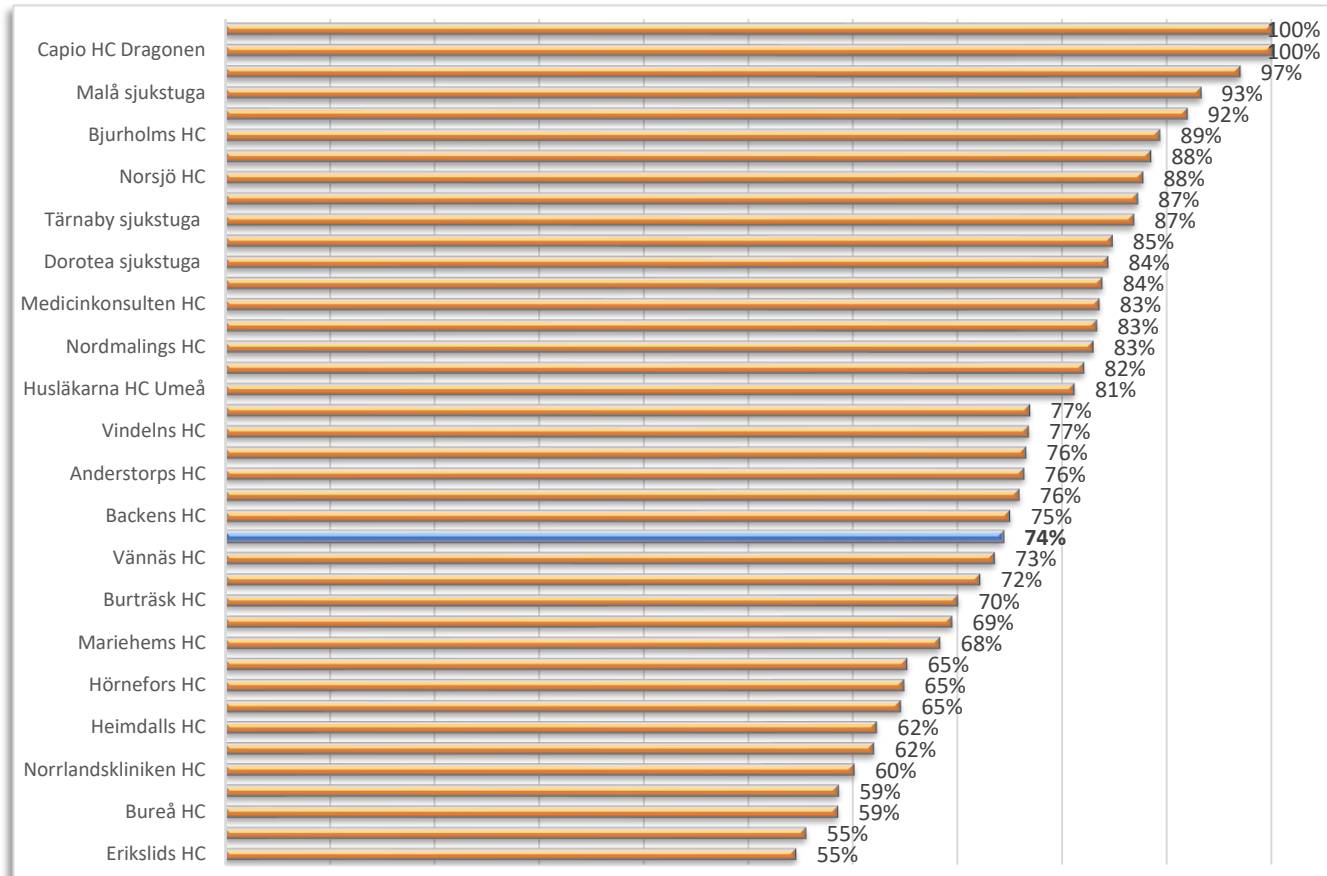
PRIMÄRVÅRD - MÅLUPPFYLLELSE VÅRDGARANTI

Andel besvarade samtal samma dag



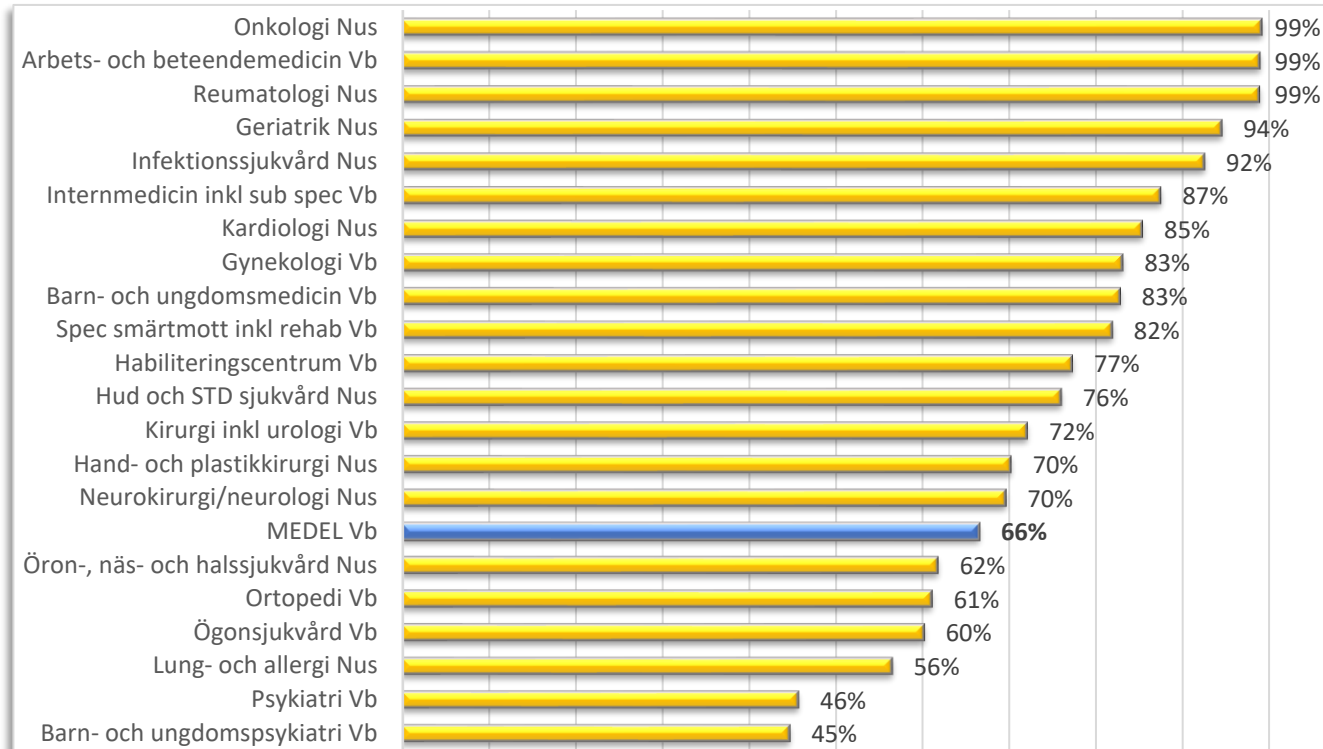
PRIMÄRVÅRD - MÅLUPPFYLLELSE VÅRDGARANTIN

Andel medicinsk bedömning inom 3 dagar



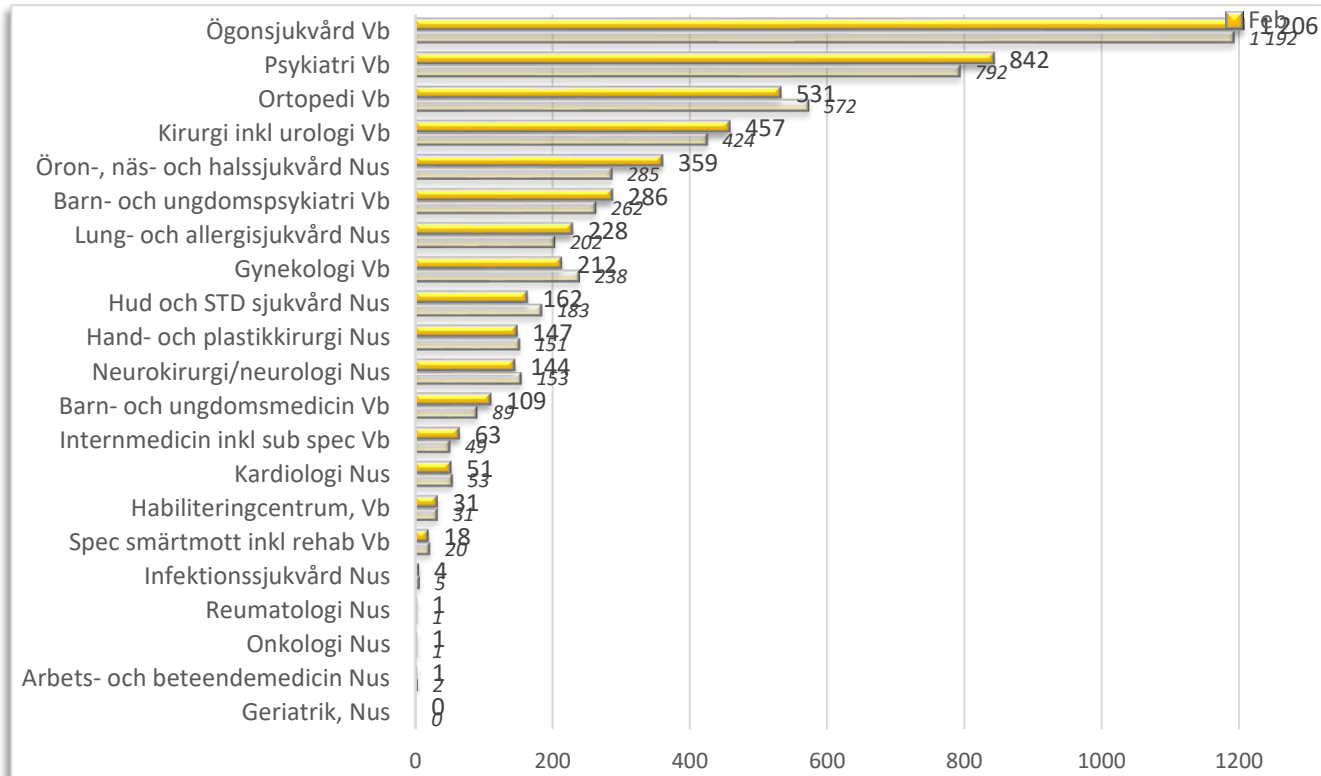
SPECIALISTVÅRD – MÅLUPPFYLLELSE VÅRDGARANTI

Andel förstabesök inom 90 dagar (alla yrkeskategorier)



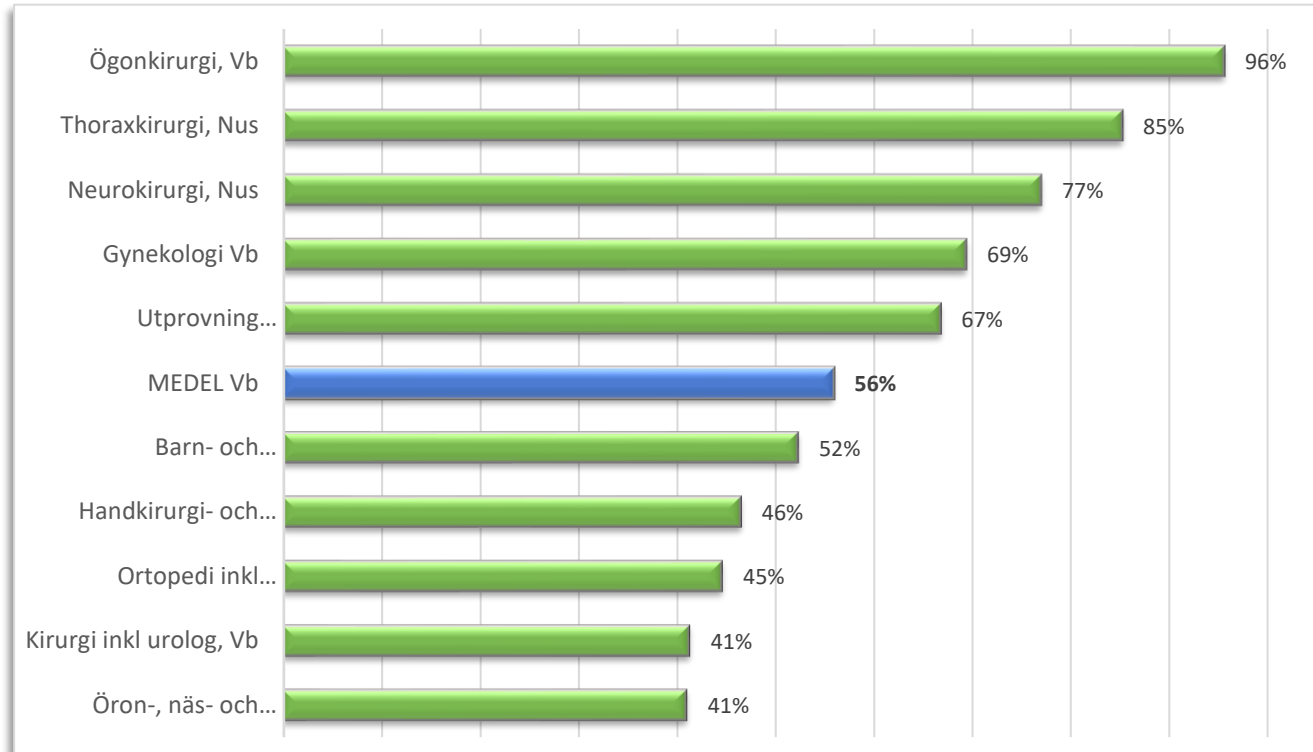
SPECIALISTVÅRD - FÖRSTABESÖK

Antal väntande patienter längre än 90 dagar/specialitet (alla yrkeskategorier)



SPECIALISTVÅRD – MÅLUPPFYLLELSE VÅRDGARANTI

Andel operation/åtgärd inom 90 dagar



SPECIALISTVÅRD – BEHANDLING/ÅTGÄRD

Antal väntande patienter längre än 90 dagar/specialitet

