

# Hälso- och sjukvårdsnämnden

*Månadsrapport november 2021*

HSN 2022-01-13

# Ekonomi

# Region Västerbotten Verksamhetens resultat och budgetavvikelse – nov 2021

| Resultat Region Västerbotten        | 2021-11       |                 |                 |                       |                         |                |
|-------------------------------------|---------------|-----------------|-----------------|-----------------------|-------------------------|----------------|
| Belopp i miljoner kronor            | Mån budgetavv | Ack utfall 2021 | Kostnads- utv % | Ack Budget- avvikelse | Ack Budget- avvikelse % | Årsbudget 2021 |
| Regionstyrelsen                     | -2            | -2 731          | 10,2            | -56                   | -2,1                    | -3 122         |
| Hälso- och sjukvårdsnämnden         | -19           | -5 052          | -1,0            | -136                  | -2,8                    | -5 363         |
| Regionala utvecklingsnämnden        | 1             | -350            | 5,1             | 15                    | 4,1                     | -398           |
| Folkhögskolestyrelsen               | -0            | -4              | -55,1           | 4                     | 50,4                    | -10            |
| Patientnämnden                      | 0             | -4              | -5,4            | 1                     | 18,7                    | -6             |
| Revision                            | -0            | -6              | 2,5             | 2                     | 22,9                    | -8             |
| <b>Verksamhetens nettokostnader</b> | <b>-21</b>    | <b>-8 147</b>   | <b>2,7</b>      | <b>-171</b>           | <b>-2,1</b>             | <b>-8 906</b>  |
| Skatteintäkter                      | 17            | 6 399           | 5,4             | 211                   | 3,4                     | 6 750          |
| Generella statsbidrag               | 6             | 2 204           | 3,8             | 62                    | 2,9                     | 2 337          |
| <b>Skatter o statsbidrag</b>        | <b>22</b>     | <b>8 603</b>    | <b>5,0</b>      | <b>273</b>            | <b>3,3</b>              | <b>9 087</b>   |
| <b>Verksamhetens resultat</b>       | <b>2</b>      | <b>456</b>      |                 | <b>102</b>            |                         | <b>181</b>     |
| Finansiella intäkter                | 129           | 854             |                 | 744                   |                         | 120            |
| Finansiella kostnader               | 5             | -87             |                 | 45                    |                         | -143           |
| <b>Summa finansnetto</b>            | <b>134</b>    | <b>766</b>      |                 | <b>789</b>            |                         | <b>-23</b>     |
| <b>TOTALT</b>                       | <b>135</b>    | <b>1 222</b>    | <b>-1 953,2</b> | <b>891</b>            | <b>268,5</b>            | <b>158</b>     |

## Budgetavvikelse:

Verksamhetens nettokostnader  
November + 21 mkr

Ack perioden - 171 mkr

Skatter o statsbidrag + 273 mkr

Finansnetto: + 789 mkr

Totalt: + 891 mkr

Engångskostnad pensioner  
i april på 326 mkr (regionstyrelsen)

# HSN – Verksamhetens budgetavvikelse november 2021

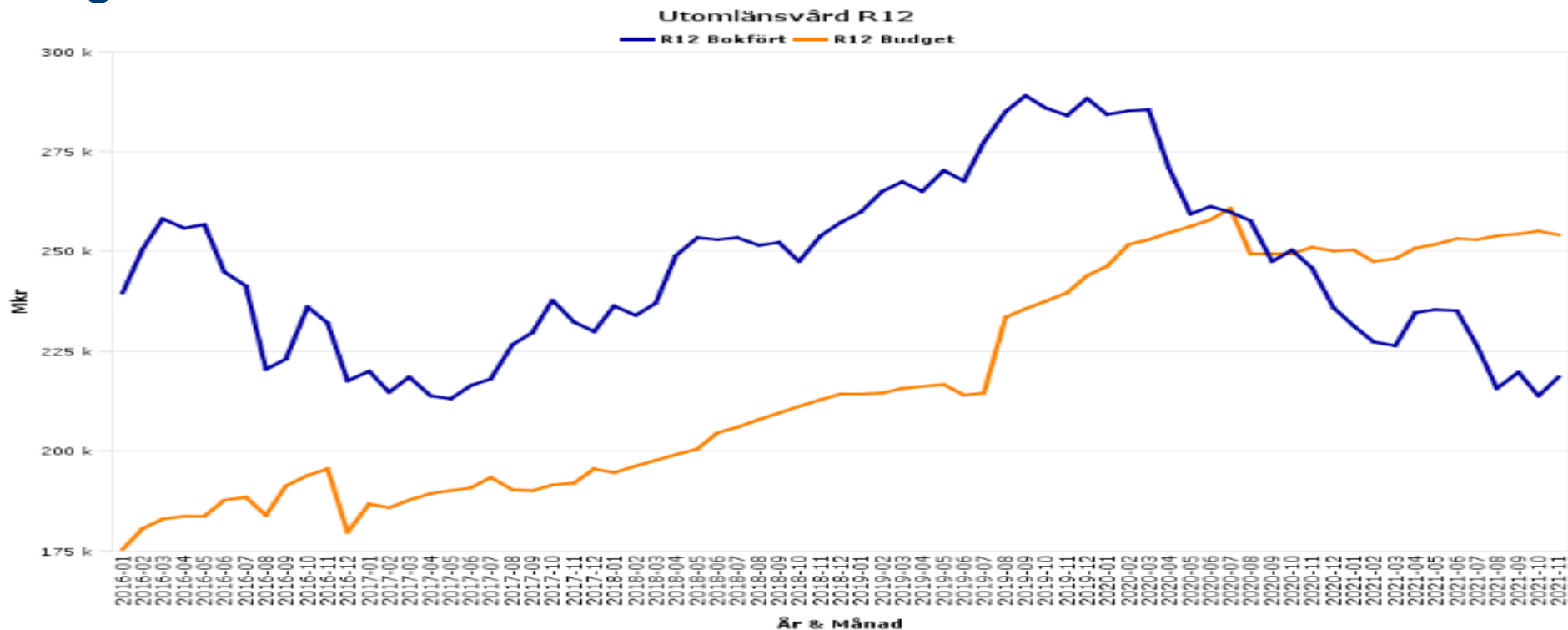
| Resultat Region Västerbotten             |  | 2021-11       |                 |                    |                          |                            |                   |
|--|--|---------------|-----------------|--------------------|--------------------------|----------------------------|-------------------|
| Nämnd                                    | Område                                 | Mån budgetavv | Ack utfall 2021 | Kostnads-<br>utv % | Ack Budget-<br>avvikelse | Ack Budget-<br>avvikelse % | Årsbudget<br>2021 |
| <i>Belopp i miljoner kronor</i>          |  |               |                 |                    |                          |                            |                   |
| 2 Hälso- och sjukvårdsnämnden            | 21 Förvaltningsövergripande verksamhet | 46            | -310            | -12,5              | 144                      | 31,8                       | -506              |
| 2 Hälso- och sjukvårdsnämnden            | 22 Närsjukvård Södra Lappland          | -1            | -158            | -6,7               | -5                       | -3,1                       | -166              |
| 2 Hälso- och sjukvårdsnämnden            | 23 Närsjukvård Skellefteå              | -3            | -455            | -1,7               | -21                      | -4,9                       | -467              |
| 2 Hälso- och sjukvårdsnämnden            | 24 Närsjukvård Umeå                    | -11           | -1 447          | 1,2                | -9                       | -0,6                       | -1 561            |
| 2 Hälso- och sjukvårdsnämnden            | 25 Länssjukvårdsområde 1               | -26           | -1 296          | 1,9                | -122                     | -10,4                      | -1 277            |
| 2 Hälso- och sjukvårdsnämnden            | 26 Länssjukvårdsområde 2               | -23           | -1 357          | -1,1               | -91                      | -7,2                       | -1 386            |
| 2 Hälso- och sjukvårdsnämnden            | 27 Tandvård                            | -1            | -31             | -34,2              | -32                      | 2 796,9                    | -0                |
| <b>Summa Hälso- och sjukvårdsnämnden</b> |  | <b>-19</b>    | <b>-5 052</b>   | <b>-1,0</b>        | <b>-136</b>              | <b>-2,8</b>                | <b>-5 363</b>     |

| MÅNAD     | NETTOKOSTNADSUTV % | BUDGETAVVIK ACK | BUDGETAVVIK MÅNADEN MKR |
|-----------|--------------------|-----------------|-------------------------|
| Januari   | 3,1                | -43             | -43                     |
| Februari  | 4,5                | -63             | -20                     |
| Mars      | 2,8                | -112            | -50                     |
| April     | 2,4                | -105            | 8                       |
| Maj       | -0,3               | -109            | -4                      |
| Juni      | 0,6                | -160            | -51                     |
| Juli      | 0,2                | -150            | 9                       |
| Augusti   | -1,3               | -140            | 10                      |
| September | -1,1               | -132            | 8                       |
| Oktober   | -1,3               | -117            | 15                      |
| November  | -1,1               | -136            | -19                     |

# HSN Verksamhetens nettokostnader – november 2021

| Resultat Region Västerbotten        | 2021-11    | Ack utfall    | Kostnads-   | Ack Budget- | Ack Budget- | Årsbudget     |
|-------------------------------------|------------|---------------|-------------|-------------|-------------|---------------|
| Belopp i miljoner kronor            | Budgetavv  | 2021          | utv %       | avv.        | avv. %      | 2021          |
| Vårdintäkter                        | -19        | 1 445         | 8,9         | -67         | 4,4         | 1 652         |
| Övriga intäkter                     | 12         | 2 227         | 11,4        | 119         | -5,6        | 2 340         |
| Personalkostnader                   | -13        | -5 870        | 3,0         | -185        | -3,3        | -6 201        |
| varav Pensionskostnader             | 1          | -557          | 0,1         | 11          | 2,0         | -622          |
| Övriga personalkostnader            | -1         | -52           | 14,0        | 22          | 29,8        | -81           |
| Läkemedelskostnader                 | -6         | -982          | 2,2         | 18          | 1,8         | -1 084        |
| Medicinskt mtr o prod kostnader     | -13        | -633          | 9,7         | -35         | -5,9        | -665          |
| Köp av verksamhet o tjänster        | 12         | -486          | 11,7        | -15         | -3,1        | -512          |
| Utomlänsvård                        | -2         | -206          | -7,6        | 27          | 11,6        | -254          |
| Fastighetskostnader                 | -1         | -114          | 15,0        | -10         | -9,6        | -113          |
| IT/MT kostnader                     | -1         | -70           | 12,3        | -10         | -16,8       | -65           |
| Övrigt                              | 14         | -310          | -5,9        | 1           | 0,2         | -380          |
| Avskrivningskostnader               | -0         | -1            | 217,5       | -0          | -38,1       | -1            |
| <b>Verksamhetens nettokostnader</b> | <b>-19</b> | <b>-5 052</b> | <b>-1,0</b> | <b>-136</b> | <b>-2,8</b> | <b>-5 363</b> |

# Region Västerbotten - Utomlänsvård R 12 – ack november 2021



Kostnaderna för utomlänsvården jämfört med föregående år är 8 procent lägre vilket motsvarar 17 miljoner kronor. Budgetavvikelsen ackumulerat perioden är positiv med 29 mkr. Kostnad digitala vårdtjänster ack november : 15,3 mkr, ökning av kostnaden med 23 % jmf 2020

# HSN - Verksamhetens budgetavvikelse per basenhet – november 2021

| Basenhet   | Ack utfall      | Ack diff +/-   | Årsbudget       |
|--|-----------------|----------------|-----------------|
| 1001 Stenbergska hälsocentralen                  | 3 130           | 3 448          | 0               |
| 1002 Vilhelmina sjukstuga hälsocentral           | -2 144          | -1 913         | 0               |
| 1003 Åsele-Dorotea sjukstugor HC                 | -4 285          | -4 175         | 0               |
| 1004 Storuman-Tärnaby sjukstugor                 | 776             | 1 023          | 0               |
| 1005 Malå-Sorsele sjukstugor                     | -3 447          | -3 167         | 0               |
| 1006 Medicin- och rehabiliteringsklinik Lycksele | -94 083         | -969           | -101 506        |
| 1007 Psykiatrisk klinik Södra Lappland           | -57 682         | 1 060          | -64 259         |
| <b>22 Närsjukvård Södra Lappland</b>             | <b>-157 735</b> | <b>-4 694</b>  | <b>-165 765</b> |
| 1080 Primärvård Nord Skellefteå                  | -13 381         | -12 618        | 0               |
| 1082 Primärvård Syd Skellefteå                   | -2 639          | -1 942         | 0               |
| 1084 Primärvård Väst Skellefteå                  | 2 367           | 3 081          | 0               |
| 1128 Medicinsk och geriatrisk klinik Skellefteå  | -257 802        | -14 514        | -262 836        |
| 1129 Psykiatrisk klinik Skellefteå               | -121 066        | 3 545          | -135 485        |
| 1130 Rehabcentrum Skellefteå                     | -25 423         | 631            | -28 392         |
| 1388 Hälsodigitalen                              | -309            | -309           | 0               |
| 1592 Akutmottagning Skellefteå                   | -36 315         | 672            | -40 096         |
| <b>23 Närsjukvård Skellefteå</b>                 | <b>-454 569</b> | <b>-21 454</b> | <b>-466 809</b> |

## HSN - Verksamhetens budgetavvikelse per basenhet – november 2021

| Basenhet                                     | Ack utfall        | Ack diff +/-  | Årsbudget         |
|--|-------------------|---------------|-------------------|
| 1030 Primärvård Länsuppdrag Västerbotten     | 4 838             | 5 803         | 0                 |
| 1040 Primärvård Väst Umeå                    | -233              | 537           | 0                 |
| 1050 Primärvård Syd Umeå                     | 5 864             | 6 340         | 0                 |
| 1060 Primärvård Nord Umeå                    | 13 213            | 14 079        | 0                 |
| 1070 Primärvård Öst Umeå                     | 3 250             | 3 706         | 0                 |
| 1380 1177 Vårdguiden                         | -16 159           | 327           | -18 004           |
| 1462 Geriatriskt centrum Umeå                | -104 452          | 51            | -113 692          |
| 1463 Psykiatrisk klinik Umeå                 | -282 968          | 18 887        | -329 345          |
| 1581 Barn- och ungdomspsykiatri Västerbotten | -106 818          | -10 231       | -105 800          |
| 1584 Arbets- och beteendemedicinskt centrum  | -25 578           | -2 029        | -25 167           |
| 1593 Akutmottagning Umeå                     | -101 169          | -24 227       | -83 485           |
| 1595 Ambulanssjukvård Västerbotten           | -124 816          | -10 535       | -123 822          |
| 2002 Hud och STD Västerbotten                | -35 306           | 702           | -39 303           |
| 2003 Reumatologi Västerbotten                | -72 098           | 7 802         | -86 258           |
| 2129 Infektionsklinik Umeå                   | -100 126          | 11 942        | -122 886          |
| 2141 Medicincentrum Umeå                     | -420 577          | -35 319       | -416 910          |
| 5042 Habiliteringscentrum Västerbotten       | -106 579          | 5 098         | -122 870          |
| 5050 Hjälpmedel Västerbotten                 | 22 595            | -2 105        | 26 064            |
| <b>24 Närsjukvård Umeå</b>                   | <b>-1 447 118</b> | <b>-9 170</b> | <b>-1 561 476</b> |

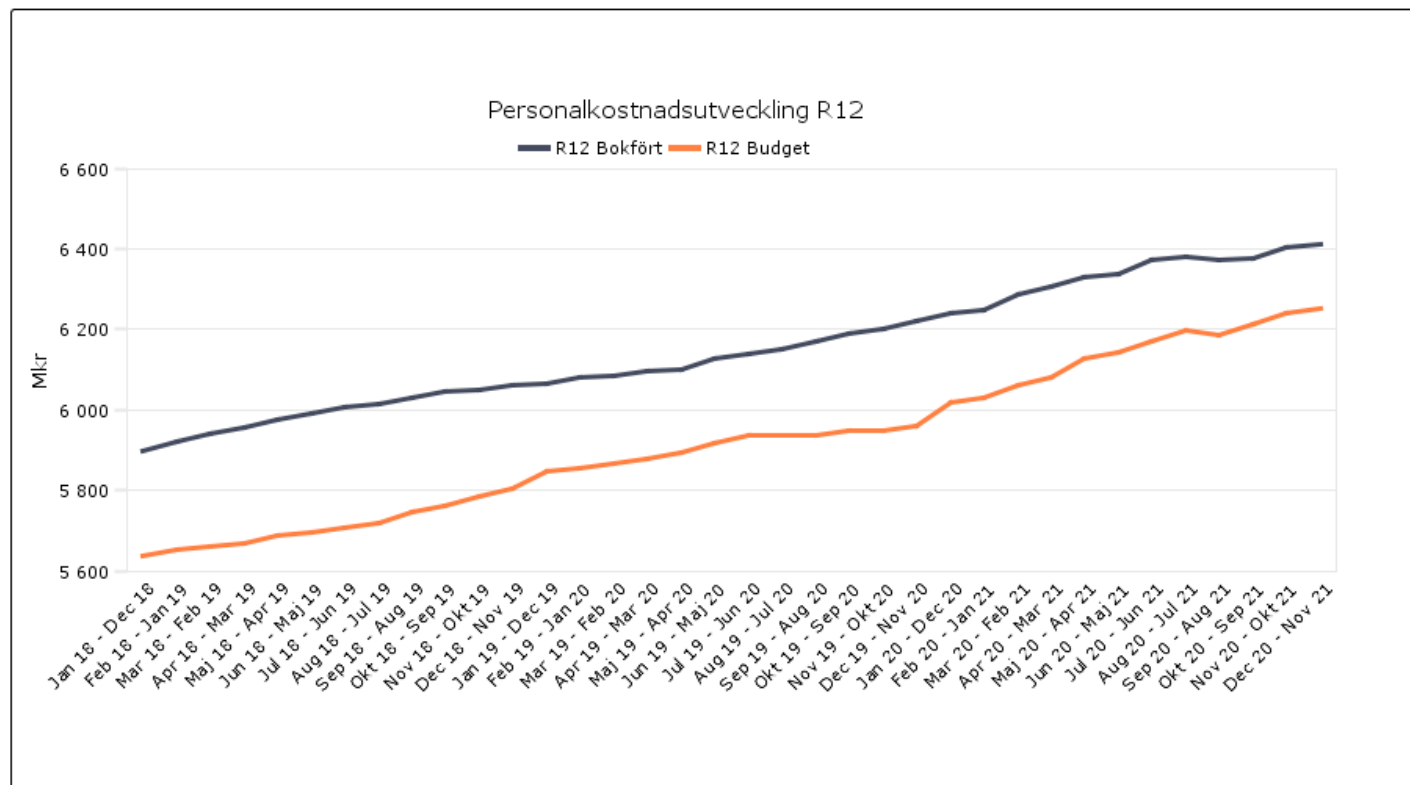


# HSN - Verksamhetens budgetavvikelse per basenhet – november 2021

| Basenhet  | Ack utfall        | Ack diff +/-    | Årsbudget         |
|---|-------------------|-----------------|-------------------|
| 2001 Barn- och ungdomscentrum Västerbotten                      | -238 821          | 1 249           | -264 704          |
| 2140 Cancercentrum Umeå   | -324 623          | -42 176         | -304 226          |
| 2146 Centrum för obstetrik och gynekologi Västerbotten          | -180 663          | -32 702         | -161 204          |
| 2256 Kirurgcentrum Västerbotten                                 | -256 318          | -44 568         | -231 295          |
| 3010 Bild- och funktionsmedicin Västerbotten                    | -131 016          | -11 447         | -130 732          |
| 3020 Laboratoriemedicin Västerbotten                            | -164 147          | 7 247           | -184 689          |
| <b>25 Länssjukvårdsområde 1</b>                                 | <b>-1 295 588</b> | <b>-122 396</b> | <b>-1 276 850</b> |
| 2007 Ögonkliniken Västerbotten                                  | -73 544           | -7 888          | -72 516           |
| 2121 Hjärtcentrum Umeå  | -155 289          | -10 025         | -162 135          |
| 2138 Neuro- huvud och halscentrum Västerbotten                  | -225 713          | -13 345         | -229 868          |
| 2145 Centrum för anestesi, operation och intensivvård Västerbot | -462 499          | -6 774          | -500 134          |
| 2147 Hand- och plastikkirurgisk klinik                          | -45 979           | -9 921          | -39 383           |
| 2149 Kirurgiskt centrum Södra Lappland                          | -215 897          | -14 125         | -219 676          |
| 2257 Rörelseorganens centrum Västerbotten                       | -178 049          | -29 091         | -162 586          |
| <b>26 Länssjukvårdsområde 2</b>                                 | <b>-1 356 970</b> | <b>-91 169</b>  | <b>-1 386 298</b> |
| 4011 Folktandvården Mitt  | -10 543           | -9 197          | -2 036            |
| 4017 Folktandvården Syd   | -2 272            | -1 721          | -995              |
| 4025 Folktandvården Nord  | -10 350           | -7 328          | -3 653            |
| 4174 Specialisttandvård Endodonti/KOF/ODR                       | -4 881            | -4 580          | 0                 |
| 4175 Specialisttandvård Parodontologi/Protetik/OFM              | -7 067            | -8 183          | 922               |
| 4176 Specialisttandvård Pedodonti/Ortodonti                     | 3 951             | 702             | 3 325             |
| 4791 FTV ledning och administration                             | 124               | -1 881          | 2 413             |
| <b>27 Tandvård</b>  | <b>-31 038</b>    | <b>-32 189</b>  | <b>-25</b>        |

# Personal

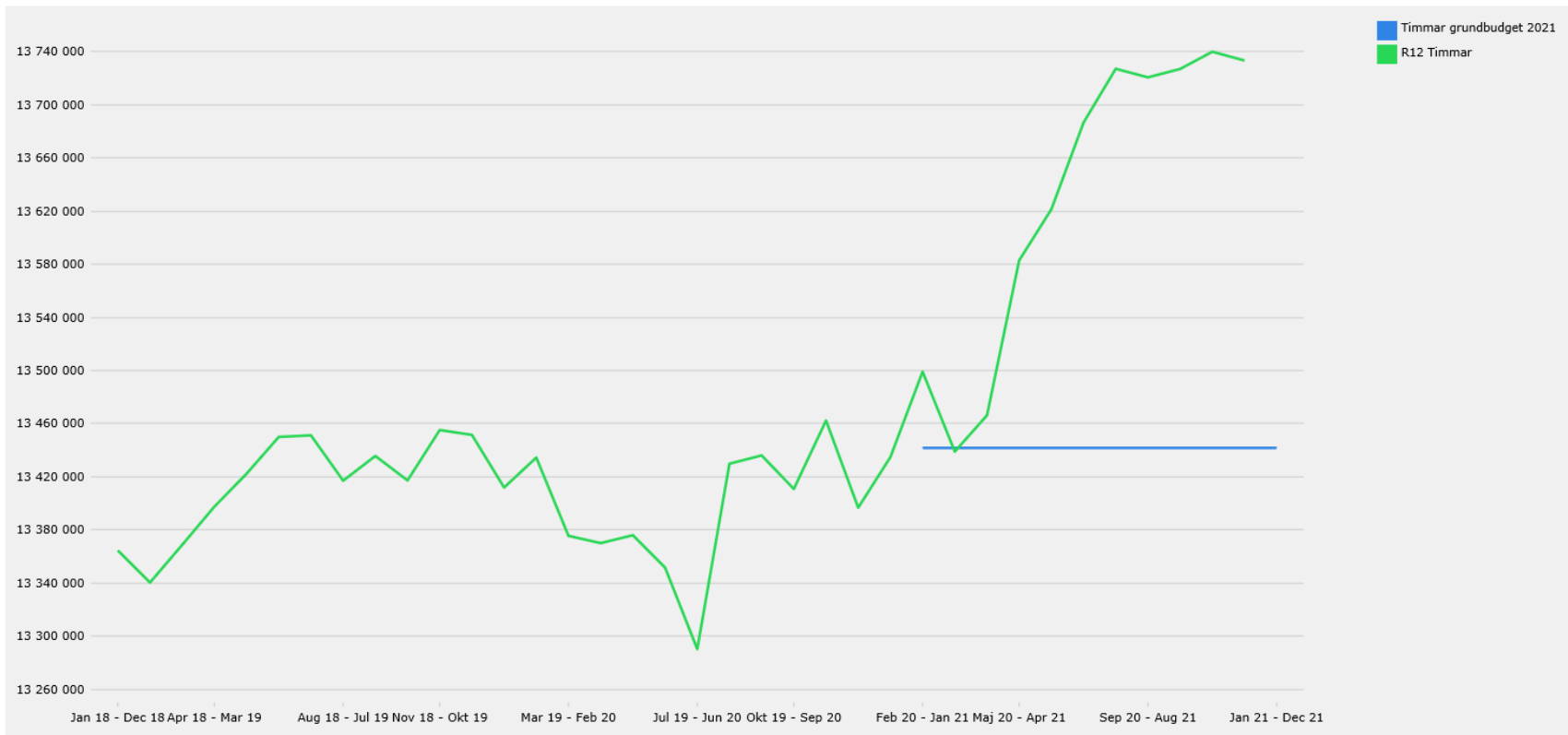
# HSN Personalkostnadsutveckling R 12 – november 2021



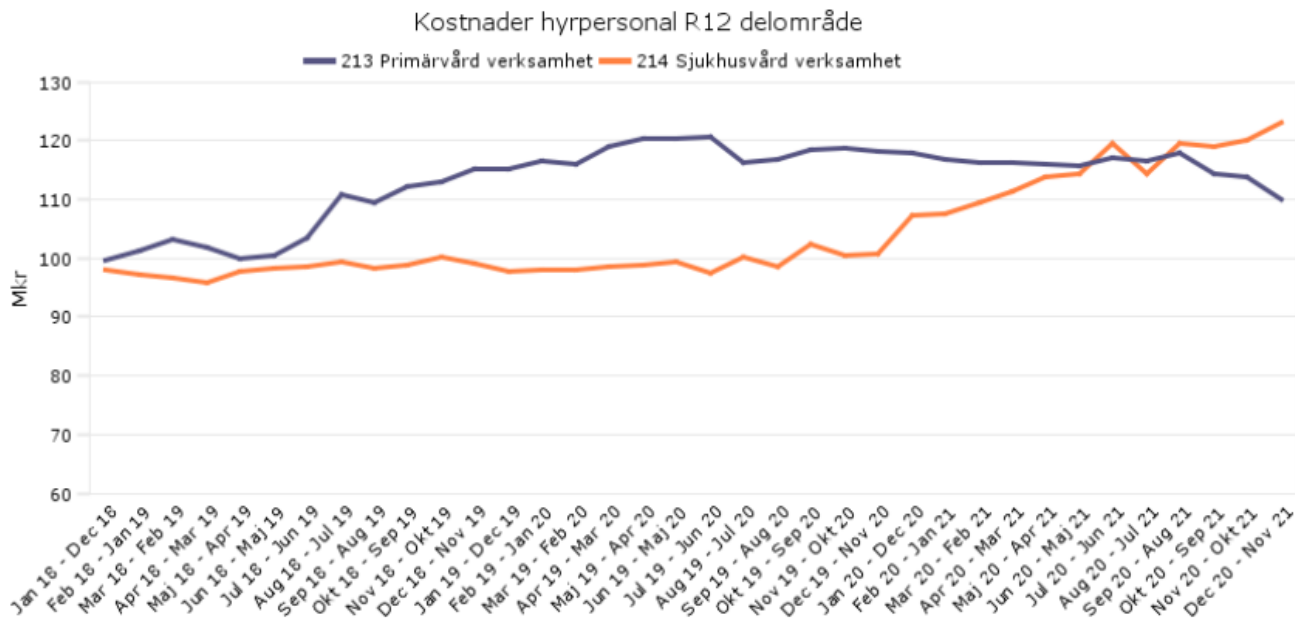
## HSN Personalkostnader per personalgrupp – november 2021

| Personal 2021-11          | Mån budgetavv | Ack utfall 2021 | Kostnads- utv% | Ack budget- avvikelse | Ack budget- avvikelse % | Årsbudget 2021 |
|---------------------------|---------------|-----------------|----------------|-----------------------|-------------------------|----------------|
| Belopp i miljoner kronor  |               |                 |                |                       |                         |                |
| Ej direkt lönekostn       | 3             | 1               | -41,8%         | 67                    | 101,8%                  | -69            |
| Läkare                    | -7            | -1 739          | 1,7%           | -144                  | -9,0%                   | -1 738         |
| Omvårdnadspersonal        | -10           | -2 651          | 2,4%           | -119                  | -4,7%                   | -2 763         |
| Övriga personalkategorier | 2             | -1 480          | 5,5%           | 11                    | 0,7%                    | -1 631         |
| <b>Personalkostnader</b>  | <b>-13</b>    | <b>-5 870</b>   | <b>3,0%</b>    | <b>-185</b>           | <b>-3,3%</b>            | <b>-6 201</b>  |

# HSN - Närvarotid R12 och budgettid 2021 helår - November 2021



# Region Västerbotten - Kostnader hyrpersonal – ack november 2021



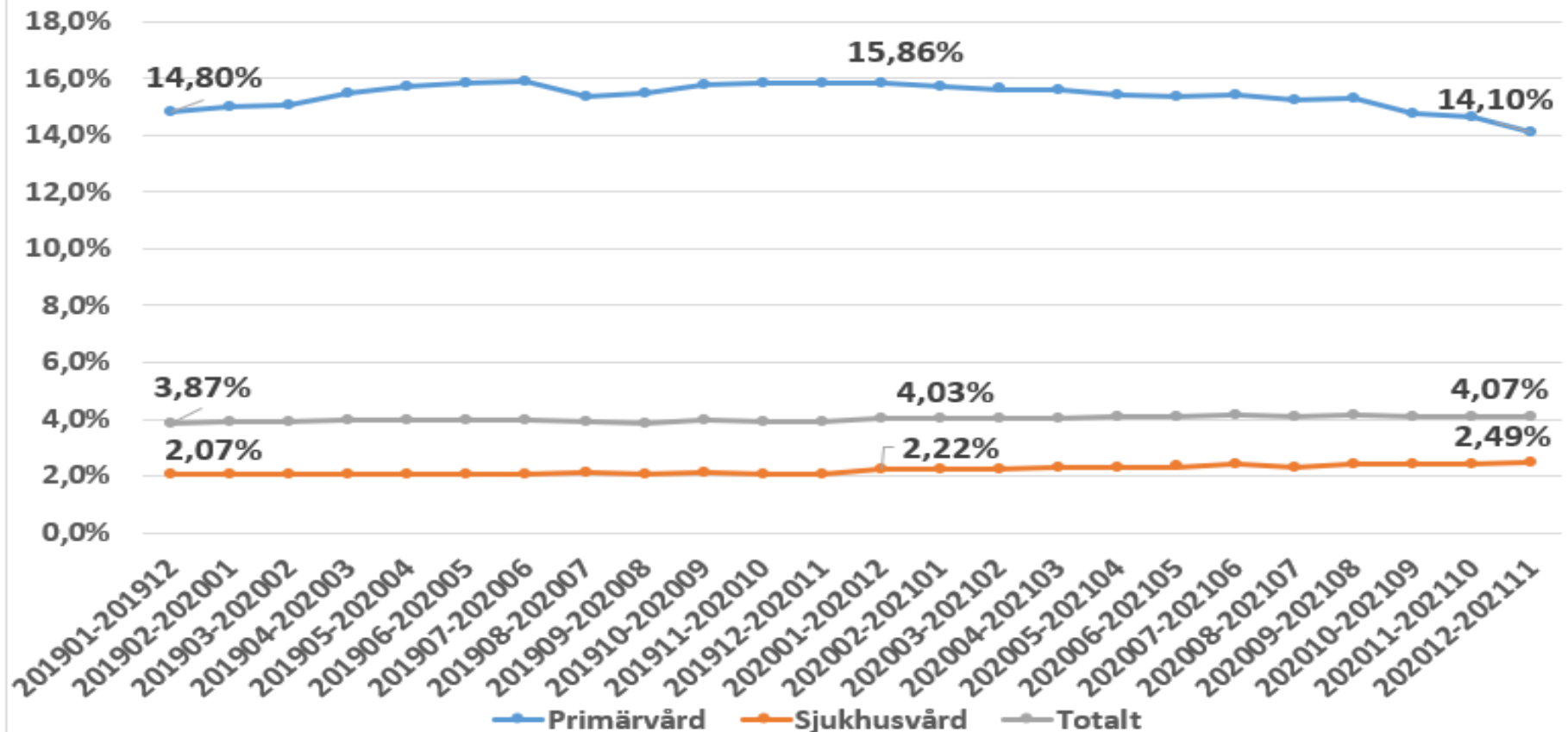
**Kostnader (Mkr)**  
**Jmf samma period 2020**  
**Primärvård: - 7,9 mkr**  
**Sjukhusvård: + 15,7 mkr**

**Sjuksköterskor: + 4,7 mkr**  
**Läkare: + 3,1 mkr**

**Kostnad 2021 ack nov: 212 mkr**  
**Kostnad 2020 ack nov: 204 mkr**

# Region Västerbotten Kostnaden för hyrpersonal /Kostnaden för vår egen personal (SKR-mått)

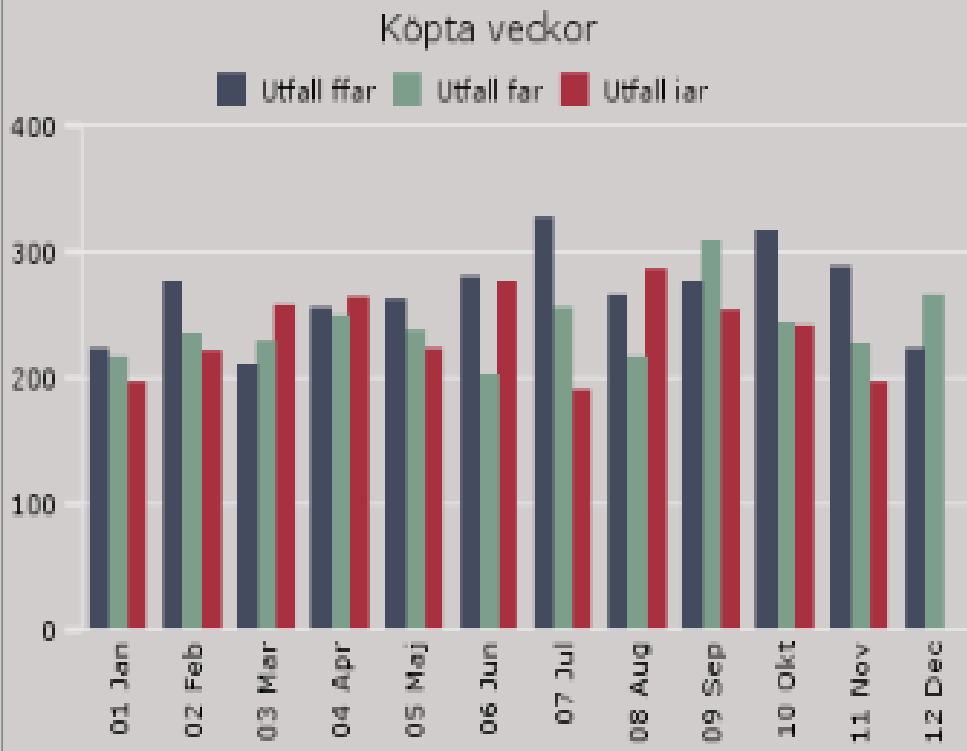
Kostnad hyrpersonal/kostnad egen personal (SKR-mått) R12



# Region Västerbotten Köp hyrläkare veckor per år och månad – ack november 2021

## Köpta veckor

| MÅNAD          | UTFALL 2019  | UTFALL 2020  | UTFALL 2021  | DIFF<br>2020/2021 |
|----------------|--------------|--------------|--------------|-------------------|
| <b>Totaler</b> | <b>3 189</b> | <b>2 872</b> | <b>2 588</b> |                   |
| 01 Jan         | 222          | 216          | 195          | -21               |
| 02 Feb         | 274          | 234          | 220          | -15               |
| 03 Mar         | 210          | 227          | 255          | 28                |
| 04 Apr         | 253          | 248          | 263          | 15                |
| 05 Maj         | 260          | 236          | 222          | -14               |
| 06 Jun         | 278          | 202          | 274          | 72                |
| 07 Jul         | 327          | 255          | 189          | -66               |
| 08 Aug         | 265          | 215          | 285          | 70                |
| 09 Sep         | 274          | 306          | 252          | -54               |
| 10 Okt         | 316          | 243          | 240          | -3                |
| 11 Nov         | 287          | 225          | 194          | -31               |
| 12 Dec         | 222          | 265          | 0            | 0                 |
| <b>Ack Nov</b> | <b>2 967</b> | <b>2 607</b> | <b>2 588</b> | <b>-18</b>        |



Köpta hyrläkarveckor har minskat med 18 jämfört samma period 2020

Kostnader (mkr) hyrläkare är ack perioden

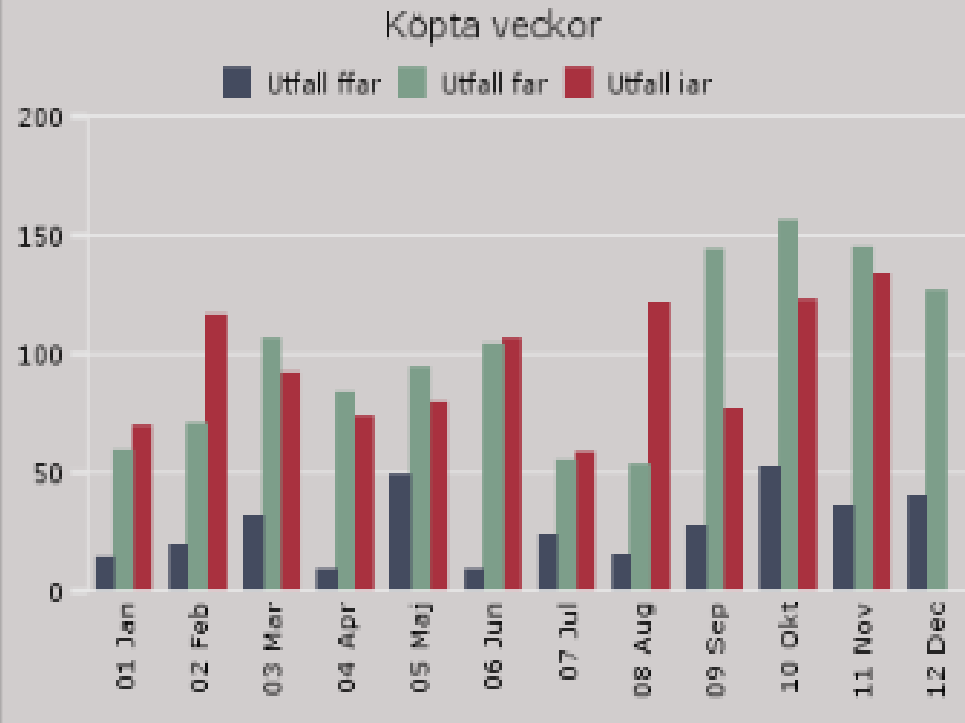
2021: 176 mkr 2020: 173 mkr



# Region Västerbotten Köp hyrsköterskor veckor per år och månad – ack nov 2021

## Köpta veckor

| MÅNAD          | UTFALL 2019 | UTFALL 2020  | UTFALL 2021  | DIFF<br>2020/2021 |
|----------------|-------------|--------------|--------------|-------------------|
| <b>Totaler</b> | <b>319</b>  | <b>1 190</b> | <b>1 043</b> |                   |
| 01 Jan         | 13          | 58           | 69           | 11                |
| 02 Feb         | 19          | 70           | 116          | 47                |
| 03 Mar         | 31          | 106          | 91           | -15               |
| 04 Apr         | 8           | 83           | 73           | -10               |
| 05 Maj         | 49          | 93           | 79           | -14               |
| 06 Jun         | 9           | 104          | 106          | 2                 |
| 07 Jul         | 23          | 55           | 58           | 3                 |
| 08 Aug         | 15          | 53           | 120          | 68                |
| 09 Sep         | 27          | 144          | 76           | -68               |
| 10 Okt         | 51          | 156          | 122          | -33               |
| 11 Nov         | 35          | 144          | 133          | -11               |
| 12 Dec         | 39          | 126          | 0            | 0                 |
| <b>Ack Nov</b> | <b>280</b>  | <b>1 064</b> | <b>1 043</b> | <b>-21</b>        |

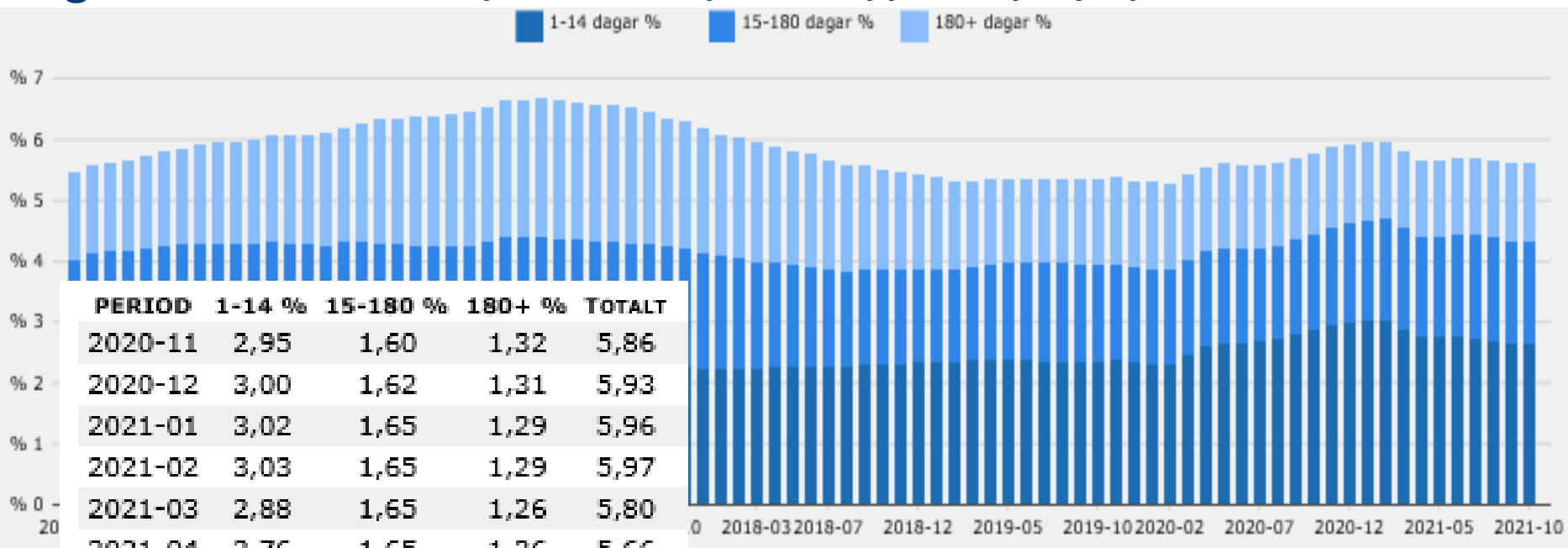


Köpta hyrveckor ssk har minskat med 21 veckor jämfört samma period 2020

Kostnader (mkr) hyrsjuksköterskor är ack perioden

2021: 36 mkr 2020: 32 mkr

# Region Västerbotten sjukfrånvaro i procent uppdelad på sjukperioder R12 ack okt 2021



Sjukfrånvaro R 12 är **5,60 %** Målvärde: 5,70 %

# Omställning till en hållbar ekonomi

## HSN– Omställningsplan Effekt ack november Mkr

| Omställning till en hållbar ekonomi 2021       |   | Helår               | Ack November     |                |                |
|--|---|---------------------|------------------|----------------|----------------|
| Enhet  | Åtgärd/Aktivitet                            | Total Plan 2021 mkr | Summa effekt mkr | Summa plan mkr | Summa effekt % |
| H<br>S<br>F                                    | <b>Bemanning</b>                            |                     |                  |                |                |
|  | - Omstrukturering av vården                 | 42,0                | 12,6             | 38,5           |                |
|  | - Ett sjukhus på tre orter                  | 3,0                 | 2,8              | 2,8            |                |
|  | - Implementering PKS o digitala insatser    | 36,0                | 17,8             | 33,0           |                |
|  | - Anpassning till budgeterade bemanningsmål | 30,0                | 17,8             | 27,5           |                |
|  | - Minska beroende av hyrpersonal            | 35,0                | 13,1             | 32,1           |                |
|  | <b>Effektivisering och samordning</b>       |                     |                  |                |                |
|  | - Kvalitetssäkra inkösrutiner               | 7,0                 | 1,3              | 6,4            |                |
|  | - Jämförelse driftkostnader i primärvård    | 6,0                 | 0,0              | 5,5            |                |
|  | - Samordna lokaler och bemanning            | 4,0                 | 2,8              | 3,7            |                |
|  | <b>Budgetreducering - centralt hanterat</b> |                     | 41,3             |                |                |
| <b>Summa Hälso- och sjukvårdsförvaltningen</b> |   | <b>163</b>          | <b>109</b>       | <b>149</b>     | <b>73%</b>     |

# Produktion

# Region Västerbotten Produktion – november 2021

## Primärvård

| Vårdproduktion ack november |         |         |         | Förändring |           |
|-----------------------------|---------|---------|---------|------------|-----------|
|                             | 2019    | 2020    | 2021    | 2019/2020  | 2020/2021 |
| Vårdtillfällen              | 1 272   | 1 046   | 1 052   | -17,8%     | 0,6%      |
| Vård dagar                  | 8 938   | 7 199   | 7 830   | -19,5%     | 8,8%      |
| Medelvårdtid                | 6,06    | 5,91    | 6,47    | -2,5%      | 9,5%      |
| Beläggning                  | 78,6%   | 67,2%   | 71,1%   | -14,5%     | 5,8%      |
| Läkarbesök                  | 239 607 | 188 708 | 190 822 | -21,2%     | 1,1%      |
| Sjukvårdande behandling     | 438 796 | 349 947 | 660 411 | -20,2%     | 88,7%     |
| Viktad Vårdtjänst           | 25 456  | 20 170  | 27 664  | -20,8%     | 37,2%     |

## Sjukhusvård

| Vårdproduktion ack november  |         |         |         | Förändring |           |
|------------------------------|---------|---------|---------|------------|-----------|
|                              | 2019    | 2020    | 2021    | 2019/2020  | 2020/2021 |
| Vårdtillfällen               | 42 952  | 40 295  | 39 951  | -6,2%      | -0,9%     |
| Vård dagar                   | 257 563 | 243 098 | 231 789 | -5,6%      | -4,7%     |
| Vårdtjänst DRG               | 46 337  | 42 988  | 45 090  | -7,2%      | 4,9%      |
| Vårdtjänst-DRG/vårdtillfälle | 1,08    | 1,07    | 1,13    | -1,1%      | 5,8%      |
| Medelvårdtid                 | 5,18    | 5,27    | 5,01    | 1,7%       | -4,9%     |
| Beläggning                   | 93,4%   | 84,8%   | 89,3%   | -9,2%      | 5,3%      |
| Läkarbesök                   | 308 196 | 288 441 | 298 358 | -6,4%      | 3,4%      |
| Sjukvårdande behandling      | 402 460 | 360 974 | 345 255 | -10,3%     | -4,4%     |
| Viktad Vårdtjänst            | 84 482  | 78 011  | 77 791  | -7,7%      | -0,3%     |

## Tandvård

| Produktion ack nov |         |         |         | Förändring |           |
|--------------------|---------|---------|---------|------------|-----------|
|                    | 2019    | 2020    | 2021    | 2021-2020  | 2021-2019 |
| Antal Besök        | 256 401 | 217 485 | 214 827 | -1,2%      | -16,2%    |
| Antal Patienter    | 104 834 | 93 255  | 88 245  | -5,4%      | -15,8%    |

\* exklusive käkkirurgen

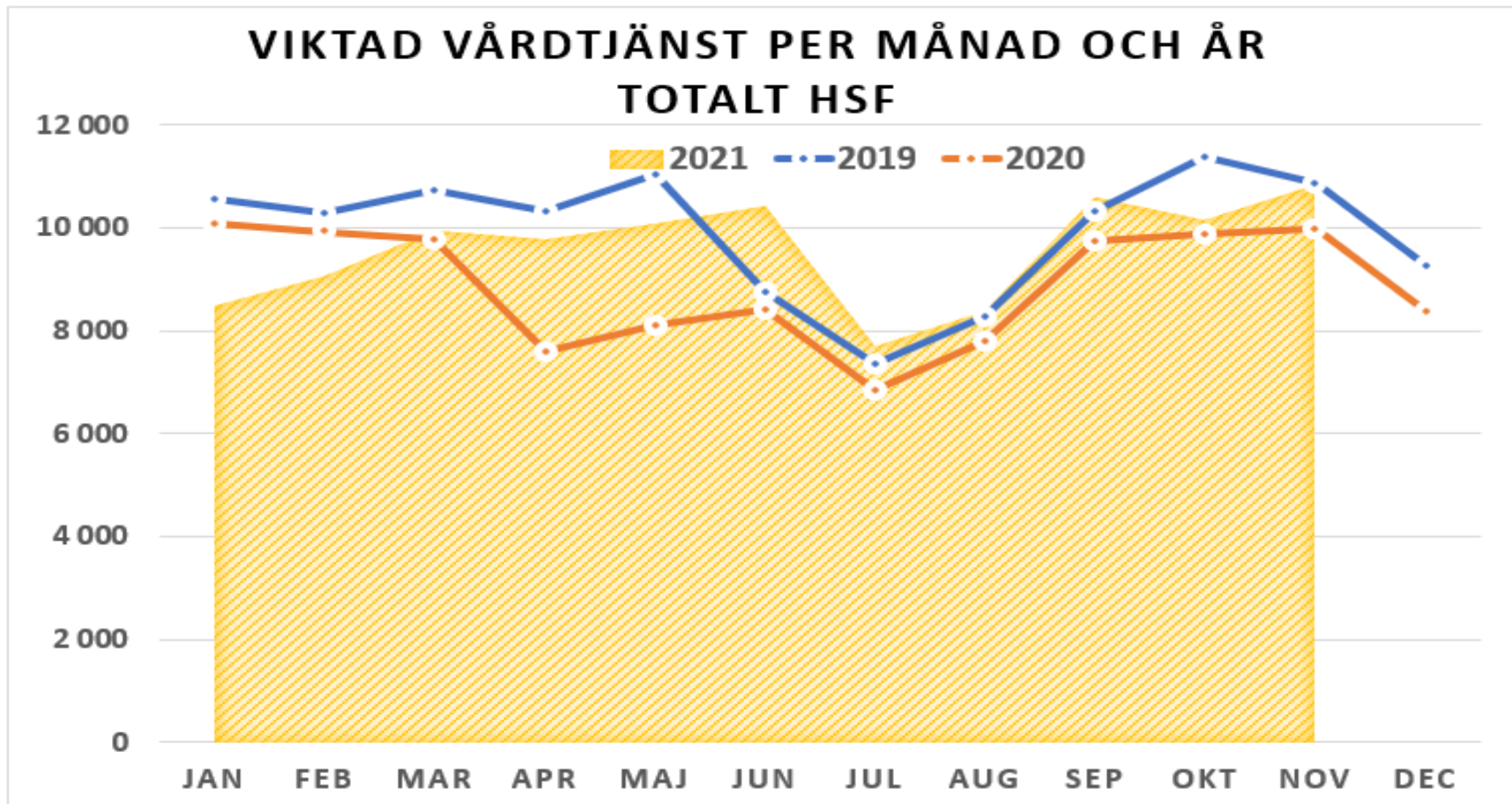
## Jämförelser ack nov 2020 total nivå HSF

- Viktad vårdtjänst ökat med 7,4 %
- Vårdtillfällen minskning med -0,8 %
- Beläggning ökning 5,3 %
- Medelvårdtid minskat - 4,5 %
- Öppenvårdsbesök läkare ökat 2,5 %
- Öppenvårdsbesök sjukvbeh ökat 42 %
- Tandvårdsbesök minskning - 1,2 %

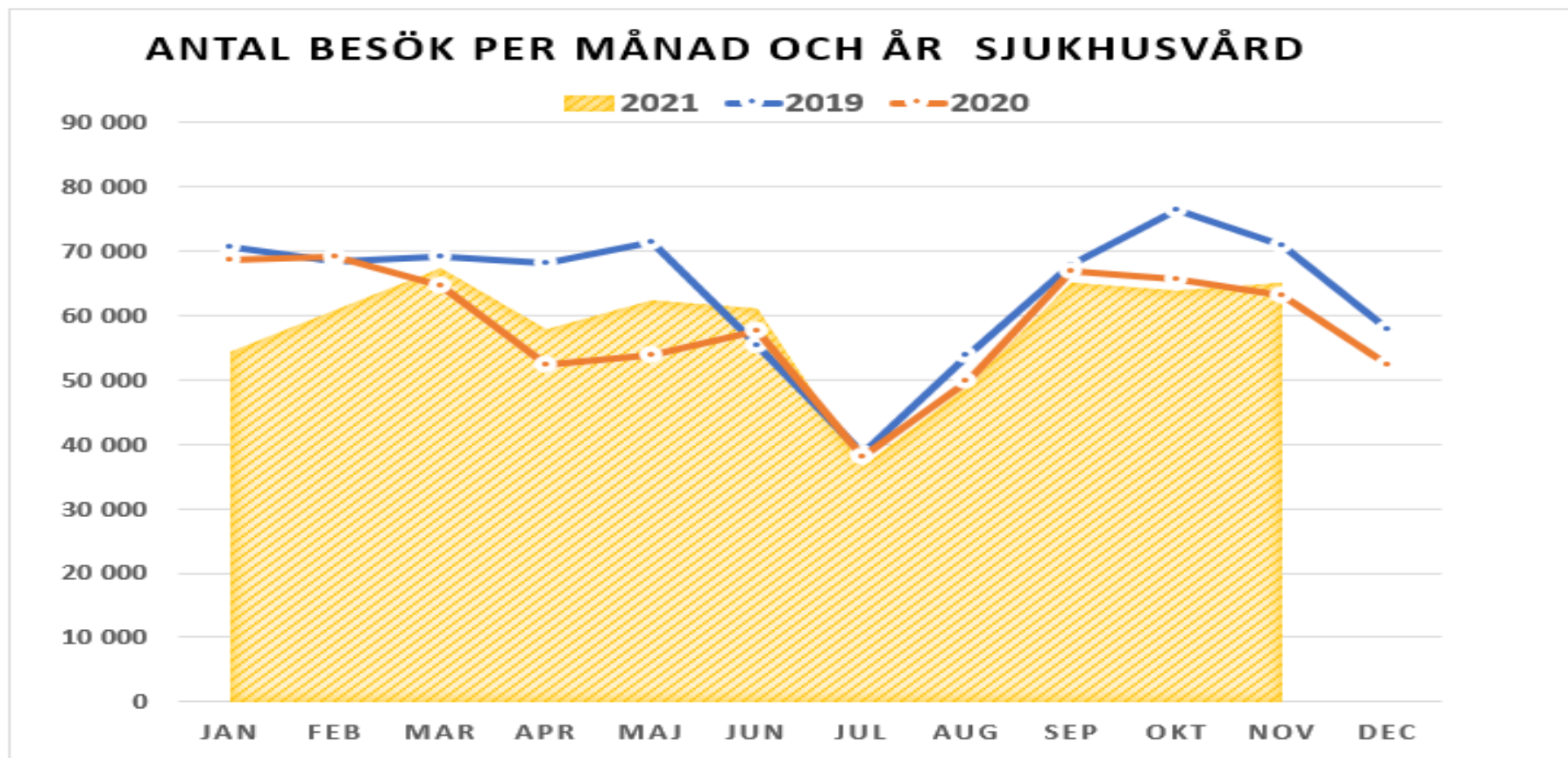
Fler sjukvårdande behandlingar i mars-nov jämfört med 2020 inom PV där vaccinationsbesök 388 800 (Covid-19) bidrar till ökningen på 88,7 %

Tandvård: Ökad produktion under våren, nya tandläkare började. Under hösten, flera behandlare slutat samt att pandemin fortfarande påverkar produktionen negativt.

# Region Västerbotten Produktion HSF viktad vårdtjänst per år och månad



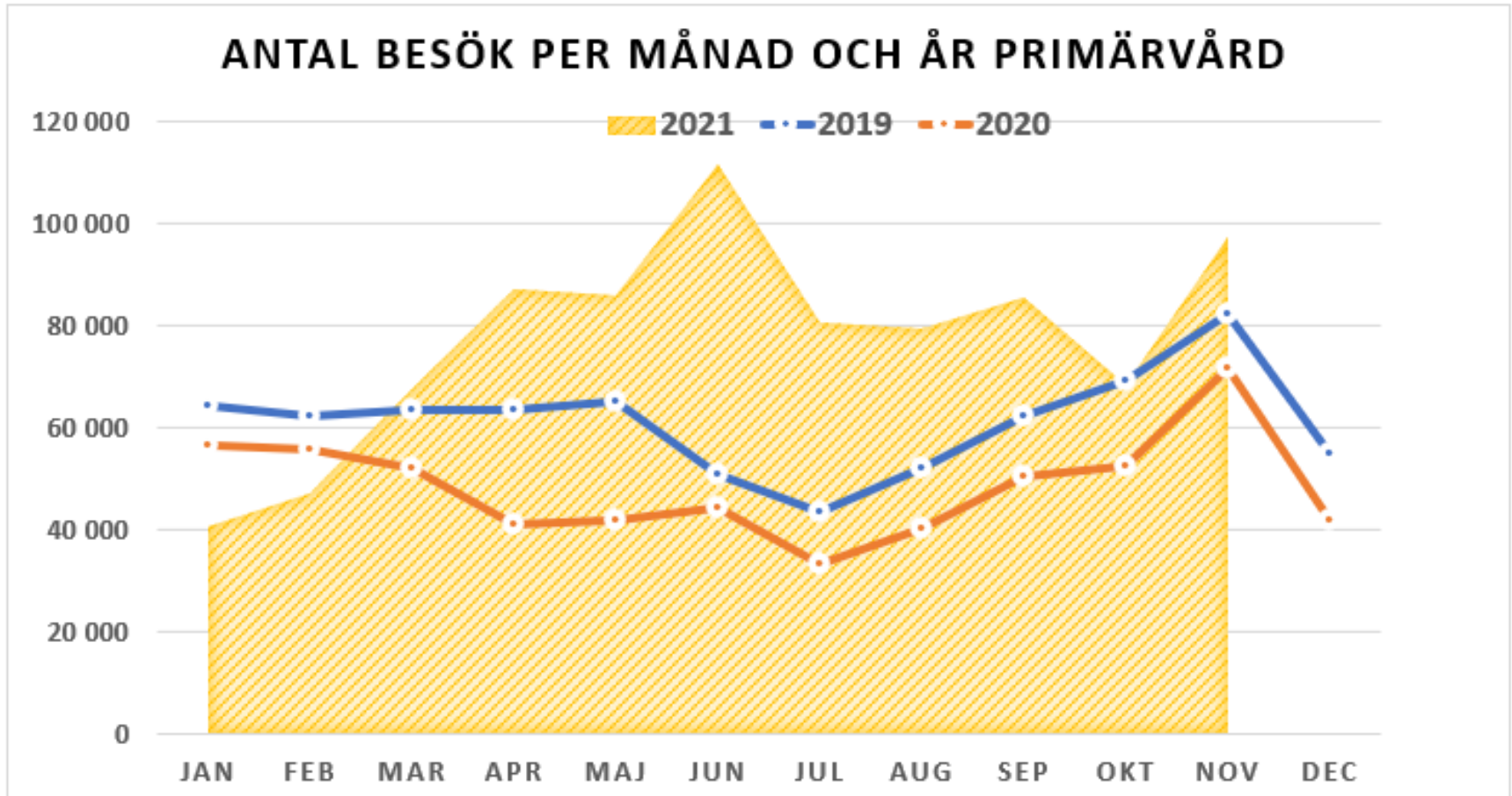
# Region Västerbotten Produktion HSF Sjukhusvård öppenvårdsbesök per år och månad



Exkl medicinsk service och Habiliteringscentrum

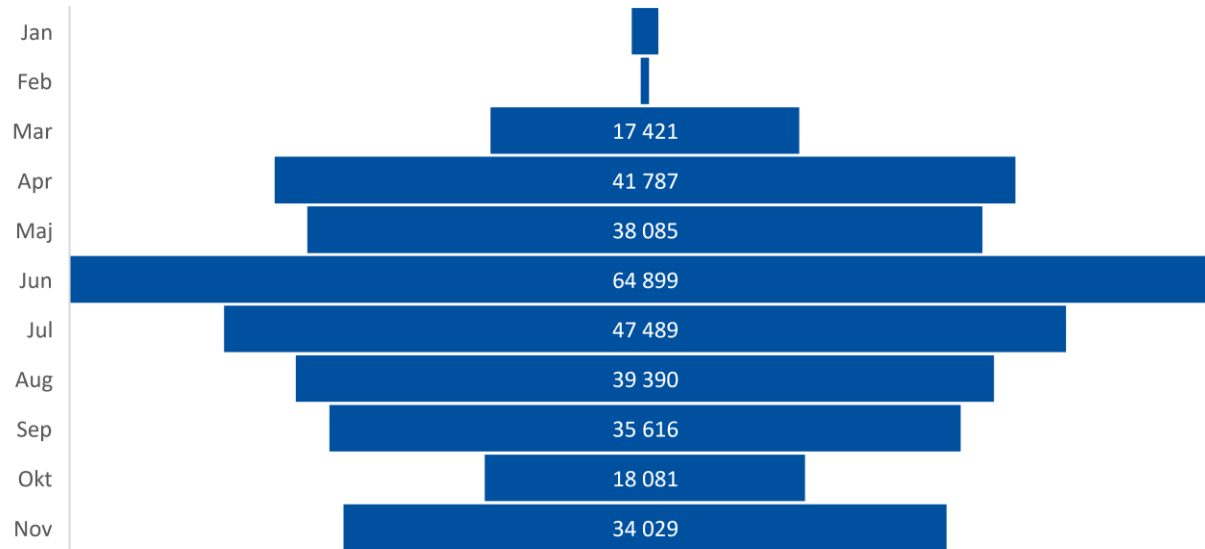


# Region Västerbotten Produktion HSF Primärvård öppenvårdsbesök per år och månad



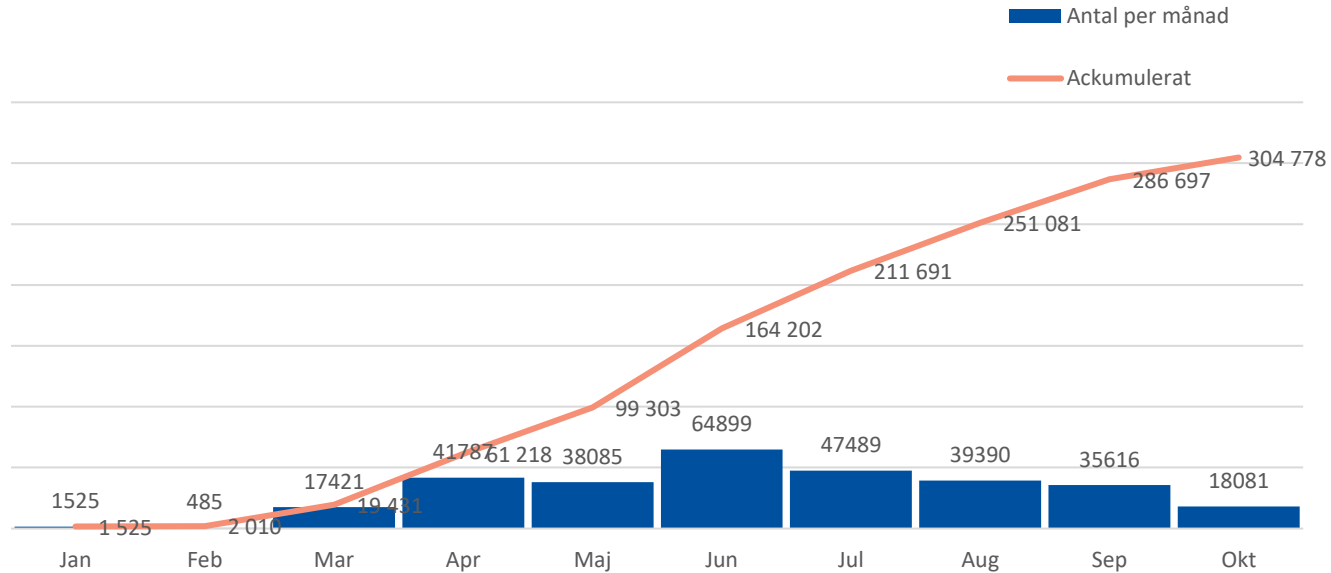
# Region Västerbotten Produktion HSF Primärvård öppenvårdsbesök per år och månad

Antal vaccinationsbesök egen primärvård per månad 2021

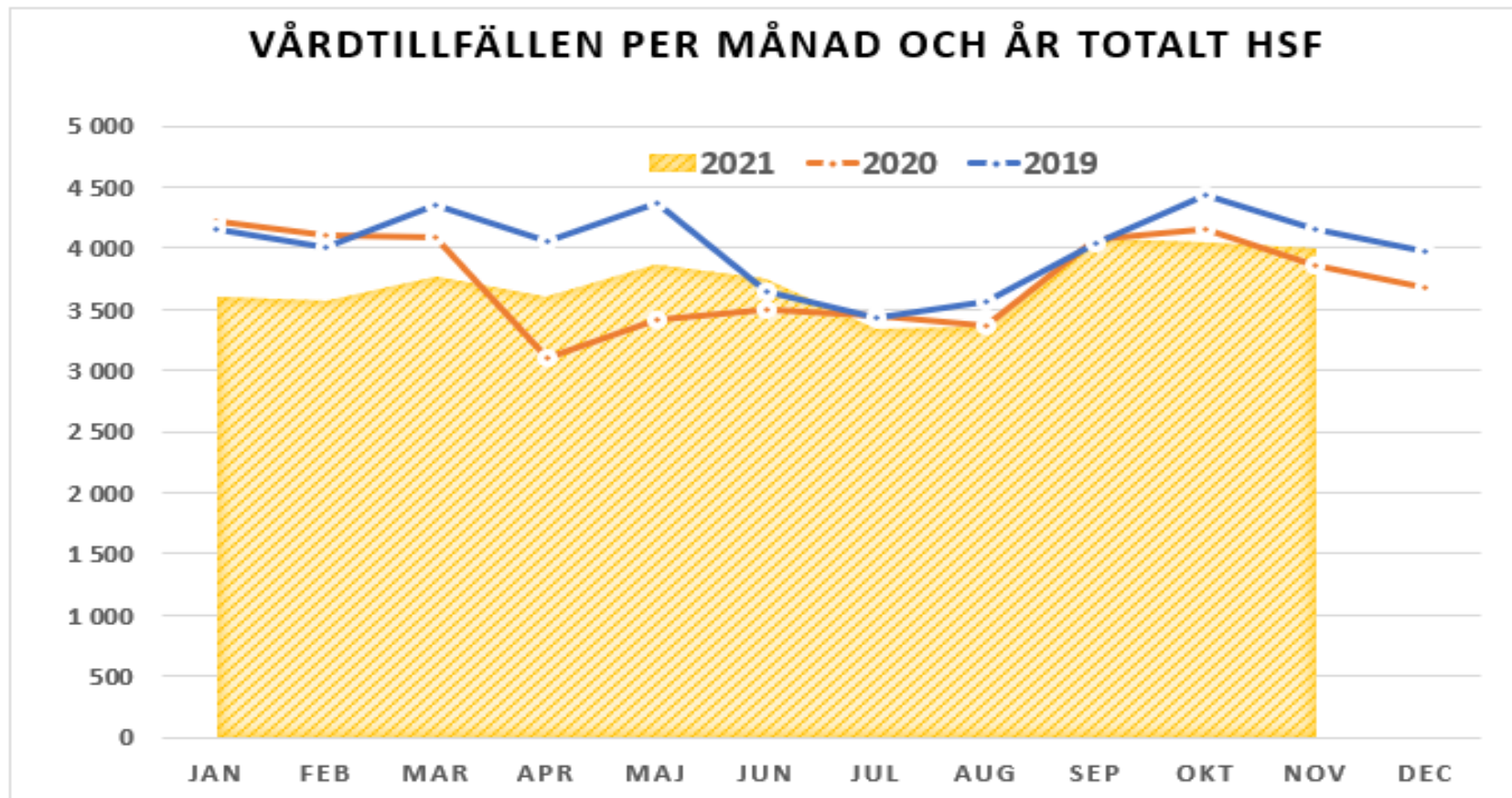


# Region Västerbotten Produktion HSF Primärvård öppenvårdsbesök per år och månad

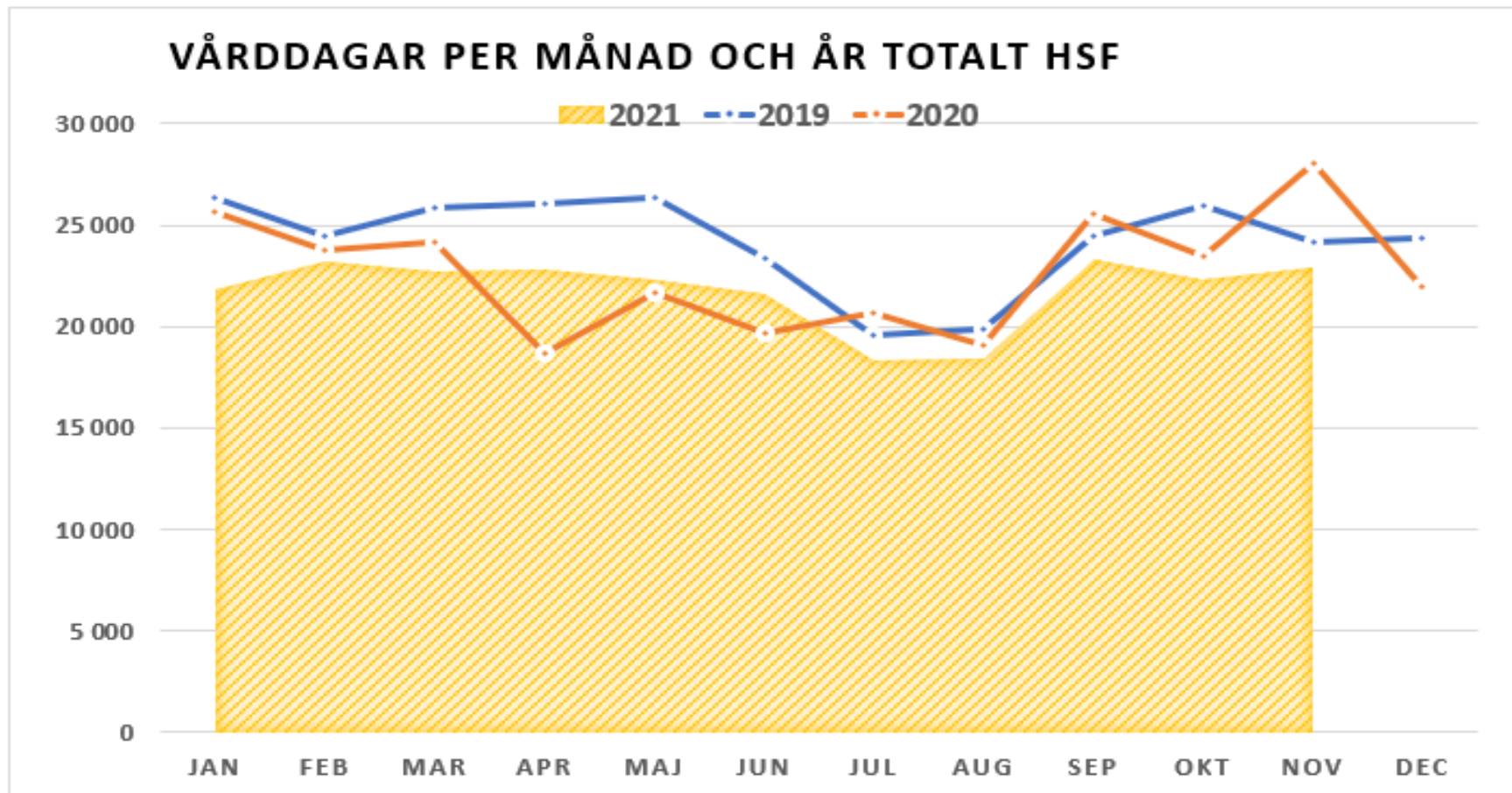
Antal vaccinationsbesök egen primärvård per månad 2021



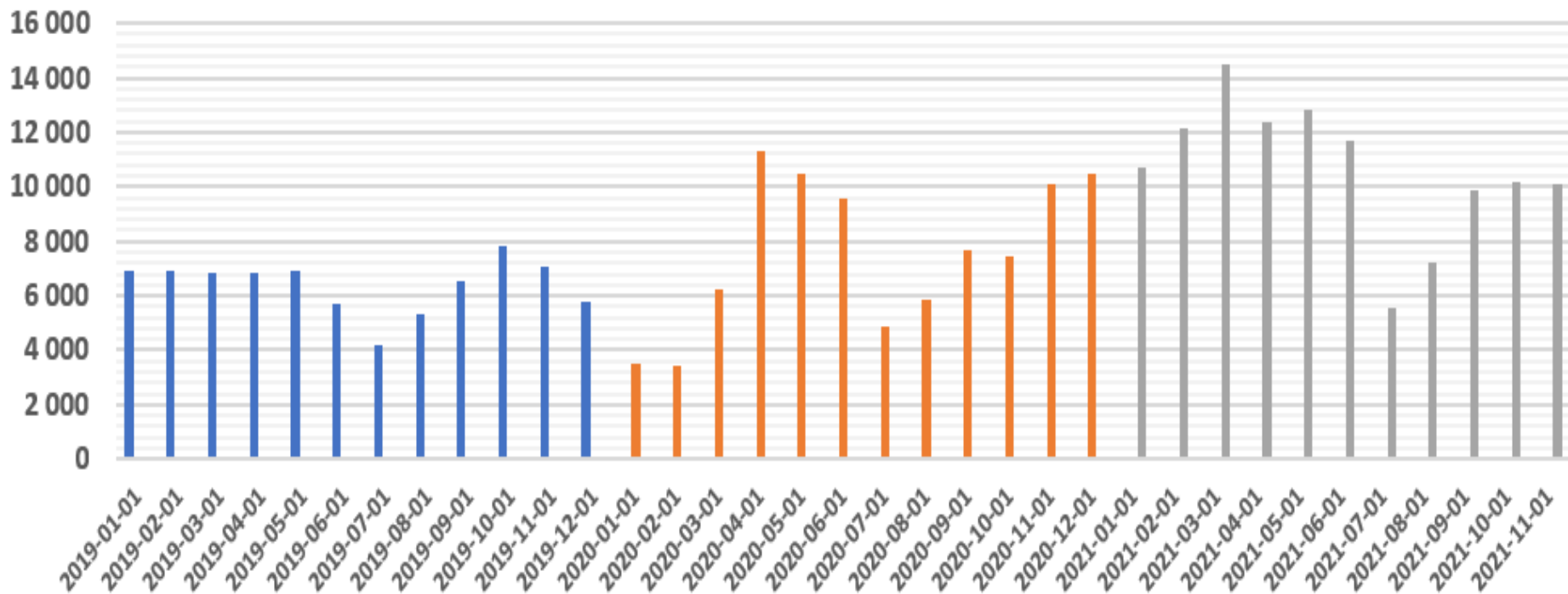
# Region Västerbotten Produktion HSF vårdtillfällen per år och månad



# Region Västerbotten Produktion HSF **vård dagar** per år och månad

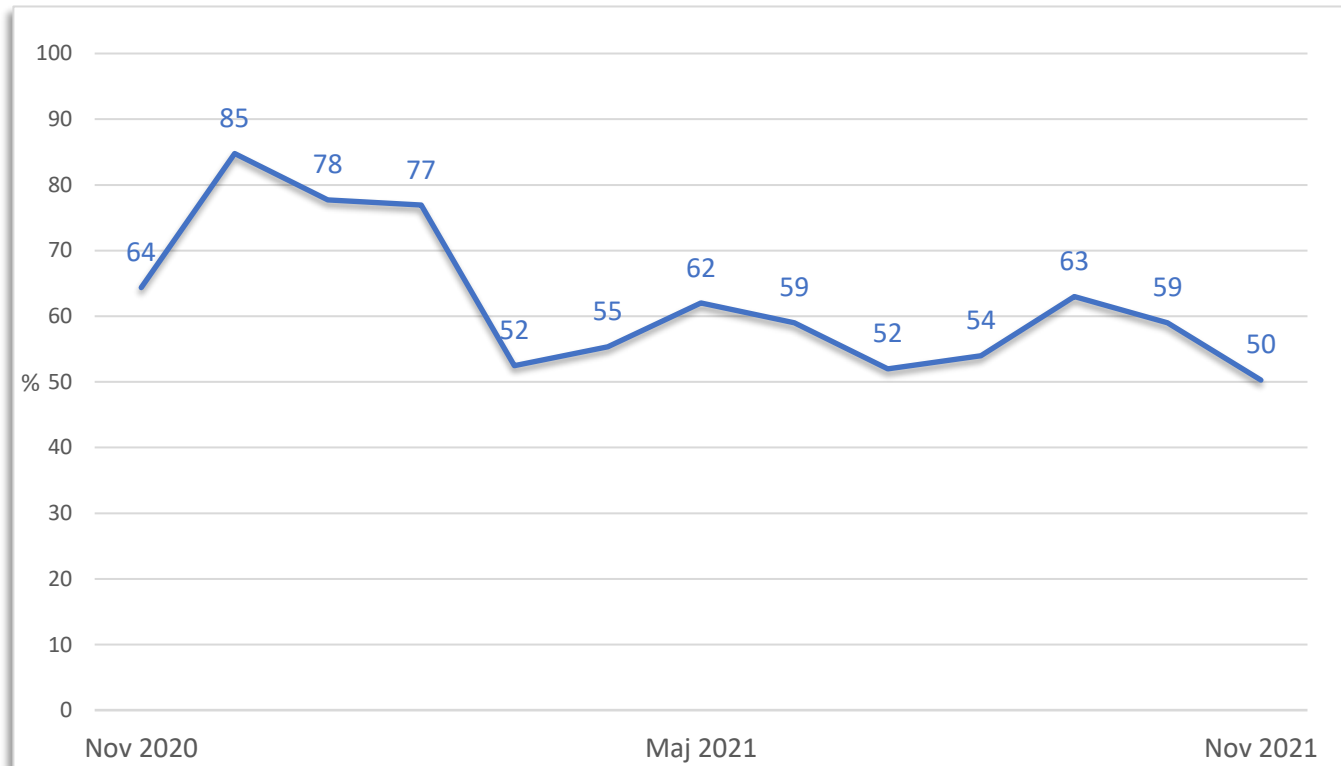


# Region Västerbotten Produktion HSF – Distansbesök per år och månad



## PRIMÄRVÅRD - MÅLUPPFYLLELSE VÅRDGRANTI

Andel besvarade samtal samma dag



## PRIMÄRVÅRD - MÅLUPPFYLLELSE VÅRDGARANTI

### Andel besvarade samtal samma dag

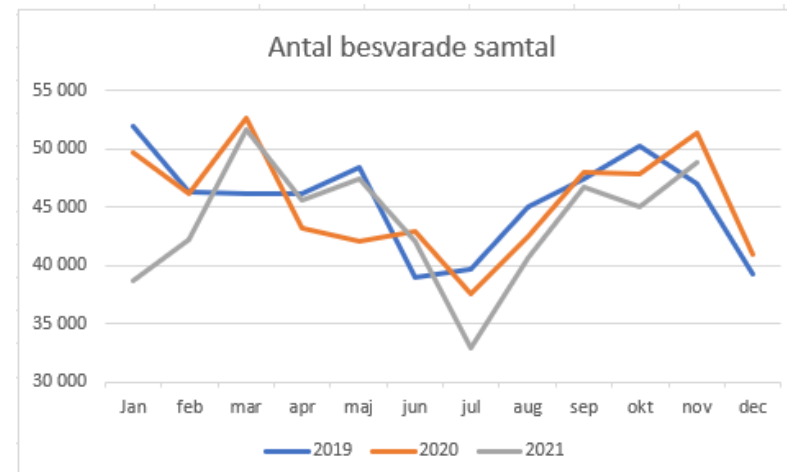
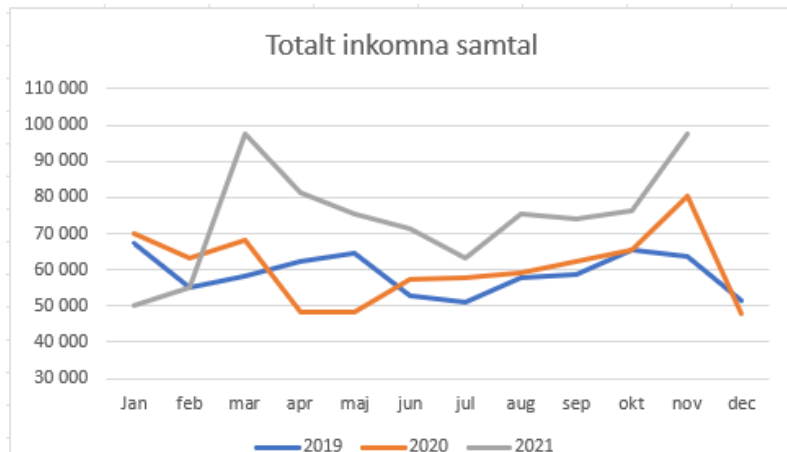
| Månad | totalt antal samtal 2019 | andel besvarade | totalt antal samtal 2020 | andel besvarade | antal samtal 2021 | antal samtal 2021 |
|-------|--------------------------|-----------------|--------------------------|-----------------|-------------------|-------------------|
| Jan   | 67 439                   | 77%             | 69 904                   | 71%             | 50 307            | 77%               |
| feb   | 55 078                   | 84%             | 63 166                   | 73%             | 54 880            | 77%               |
| mar   | 58 411                   | 79%             | 68 334                   | 77%             | 97 414            | 53%               |
| apr   | 62 379                   | 74%             | 48 540                   | 89%             | 81 519            | 56%               |
| maj   | 64 519                   | 75%             | 48 287                   | 87%             | 75 335            | 63%               |
| jun   | 52 632                   | 74%             | 57 174                   | 75%             | 71 418            | 59%               |
| jul   | 50 868                   | 78%             | 57 832                   | 65%             | 63 260            | 52%               |
| aug   | 57 747                   | 78%             | 58 942                   | 72%             | 75 399            | 54%               |
| sep   | 58 560                   | 81%             | 62 379                   | 77%             | 74 179            | 63%               |
| okt   | 65 306                   | 77%             | 65 604                   | 73%             | 76 259            | 59%               |
| nov   | 63 616                   | 74%             | 80 258                   | 64%             | 97 574            | 50%               |
| dec   | 51 601                   | 76%             | 48 096                   | 85%             |                   |                   |
|       |                          | Medelvärde 81%  |                          | medelvärde 76%  |                   |                   |



# PRIMÄRVÅRD - MÅLUPPFYLLELSE VÅRDGARANTI

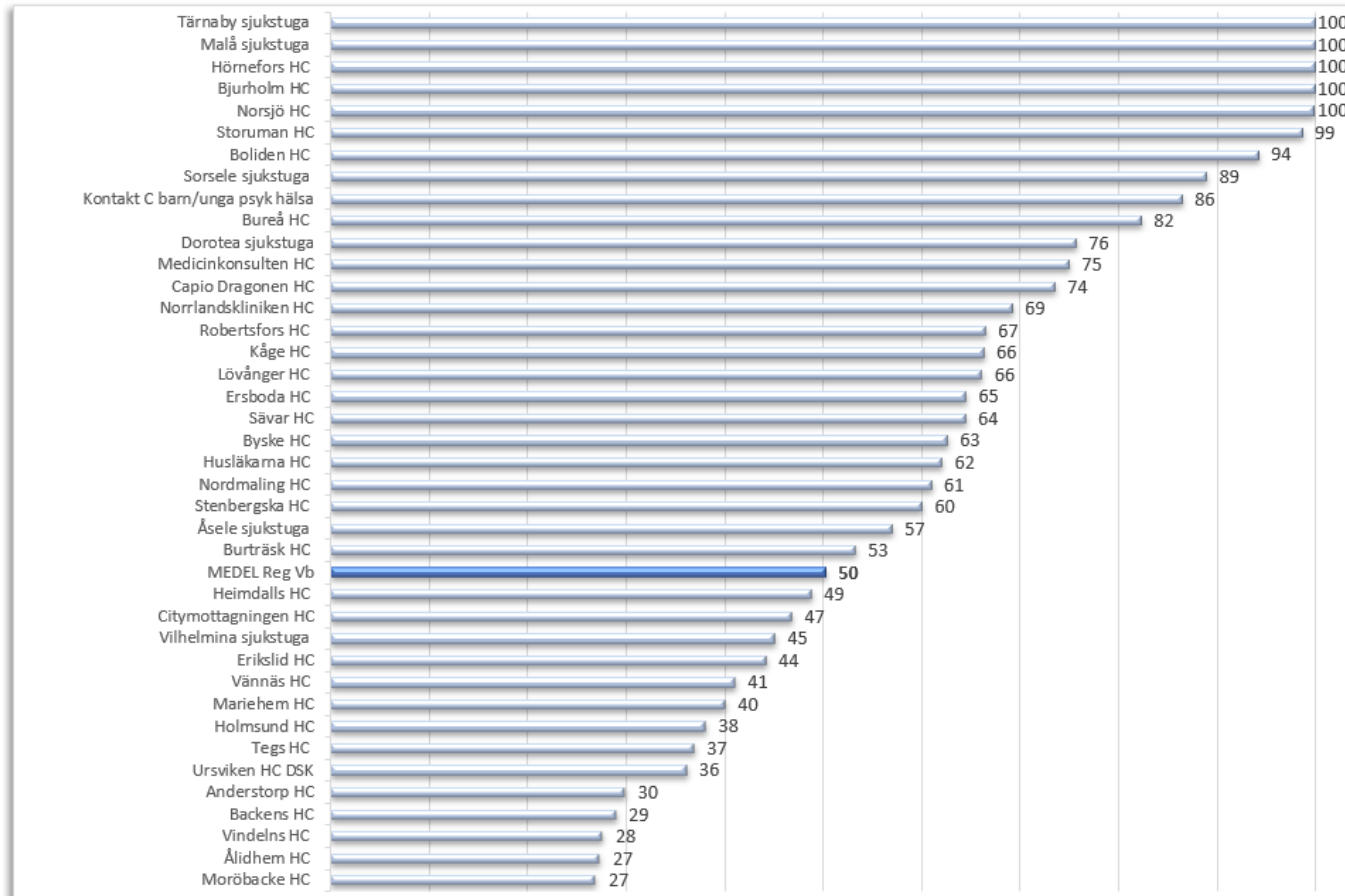
## Andel besvarade samtal samma dag

|     | totalt antal samtal 2019 | Antal besvarade 2019 | andel besvarade | totalt antal samtal 2020 | Antal besvarade 2020 | andel besvarade | totalt antal samtal 2021 | Antal besvarade 2021 | andel besvarade |
|-----|--------------------------|----------------------|-----------------|--------------------------|----------------------|-----------------|--------------------------|----------------------|-----------------|
| Jan | 67 439                   | 51 928               | 77%             | 69 904                   | 49 632               | 71%             | 50 307                   | 38 736               | 77%             |
| feb | 55 078                   | 46 266               | 84%             | 63 166                   | 46 111               | 73%             | 54 880                   | 42 258               | 77%             |
| mar | 58 411                   | 46 145               | 79%             | 68 334                   | 52 617               | 77%             | 97 414                   | 51 629               | 53%             |
| apr | 62 379                   | 46 160               | 74%             | 48 540                   | 43 201               | 89%             | 81 519                   | 45 651               | 56%             |
| maj | 64 519                   | 48 389               | 75%             | 48 287                   | 42 010               | 87%             | 75 335                   | 47 461               | 63%             |
| jun | 52 632                   | 38 948               | 74%             | 57 174                   | 42 881               | 75%             | 71 418                   | 42 137               | 59%             |
| jul | 50 868                   | 39 677               | 78%             | 57 832                   | 37 591               | 65%             | 63 260                   | 32 895               | 52%             |
| aug | 57 747                   | 45 043               | 78%             | 58 942                   | 42 438               | 72%             | 75 399                   | 40 715               | 54%             |
| sep | 58 560                   | 47 434               | 81%             | 62 379                   | 48 032               | 77%             | 74 179                   | 46 733               | 63%             |
| okt | 65 306                   | 50 286               | 77%             | 65 604                   | 47 891               | 73%             | 76 259                   | 44 993               | 59%             |
| nov | 63 616                   | 47 076               | 74%             | 80 258                   | 51 365               | 64%             | 97 574                   | 48 787               | 50%             |
| dec | 51 601                   | 39 217               | 76%             | 48 096                   | 40 882               | 85%             |                          |                      |                 |



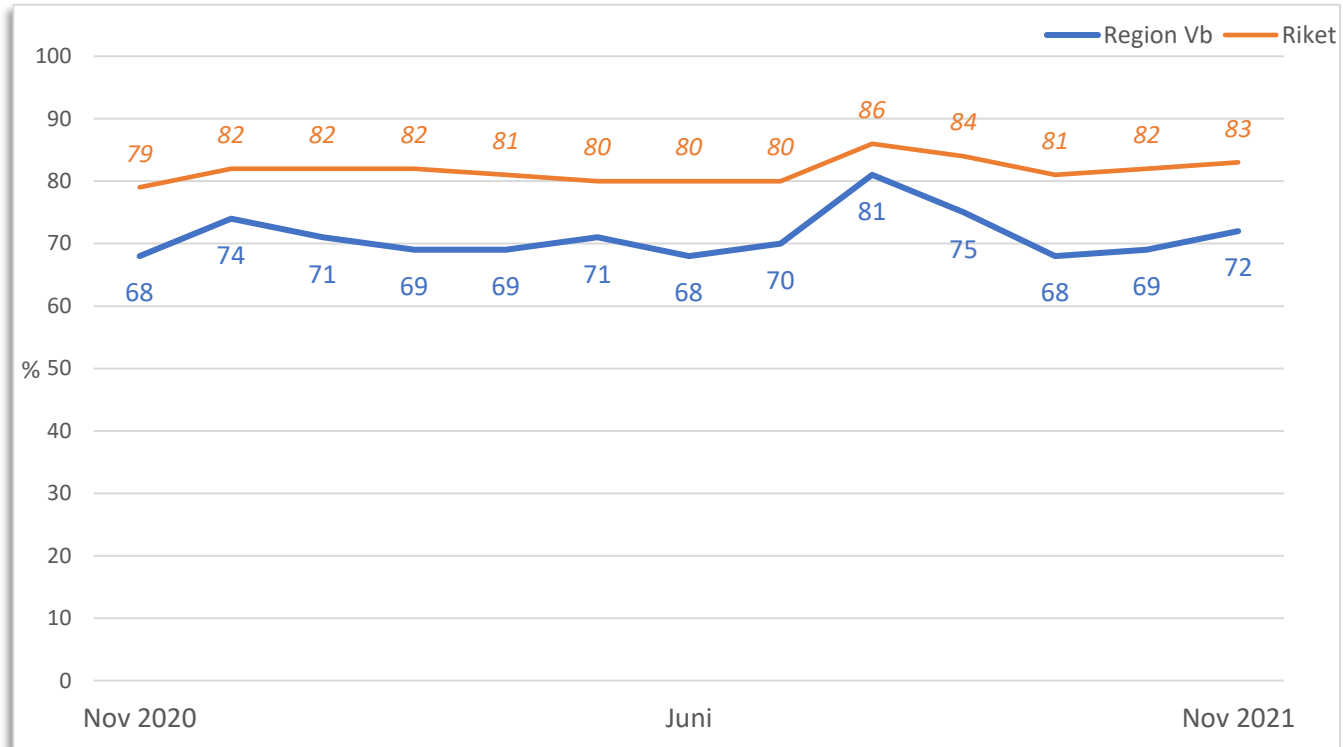
## PRIMÄRVÅRD - MÅLUPPFYLLELSE VÅRDGARANTI

Andel besvarade samtal samma dag



## PRIMÄRVÅRD - MÅLUPPFYLLELSE VÅRDGARANTI

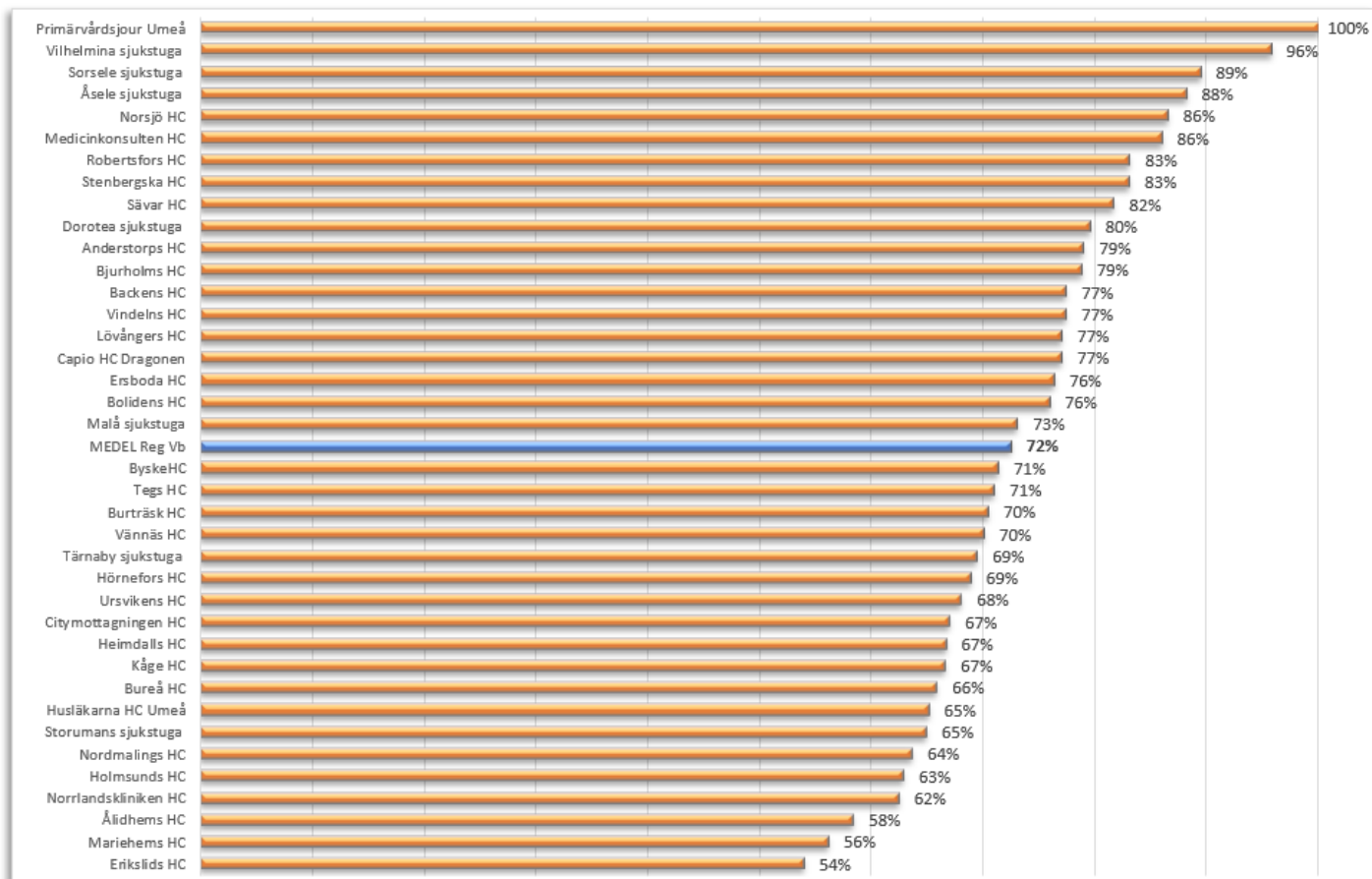
Andel medicinsk bedömning inom 3 dagar, jämförelse riket



En månads eftersläpning i redovisning av jämförelse med riket

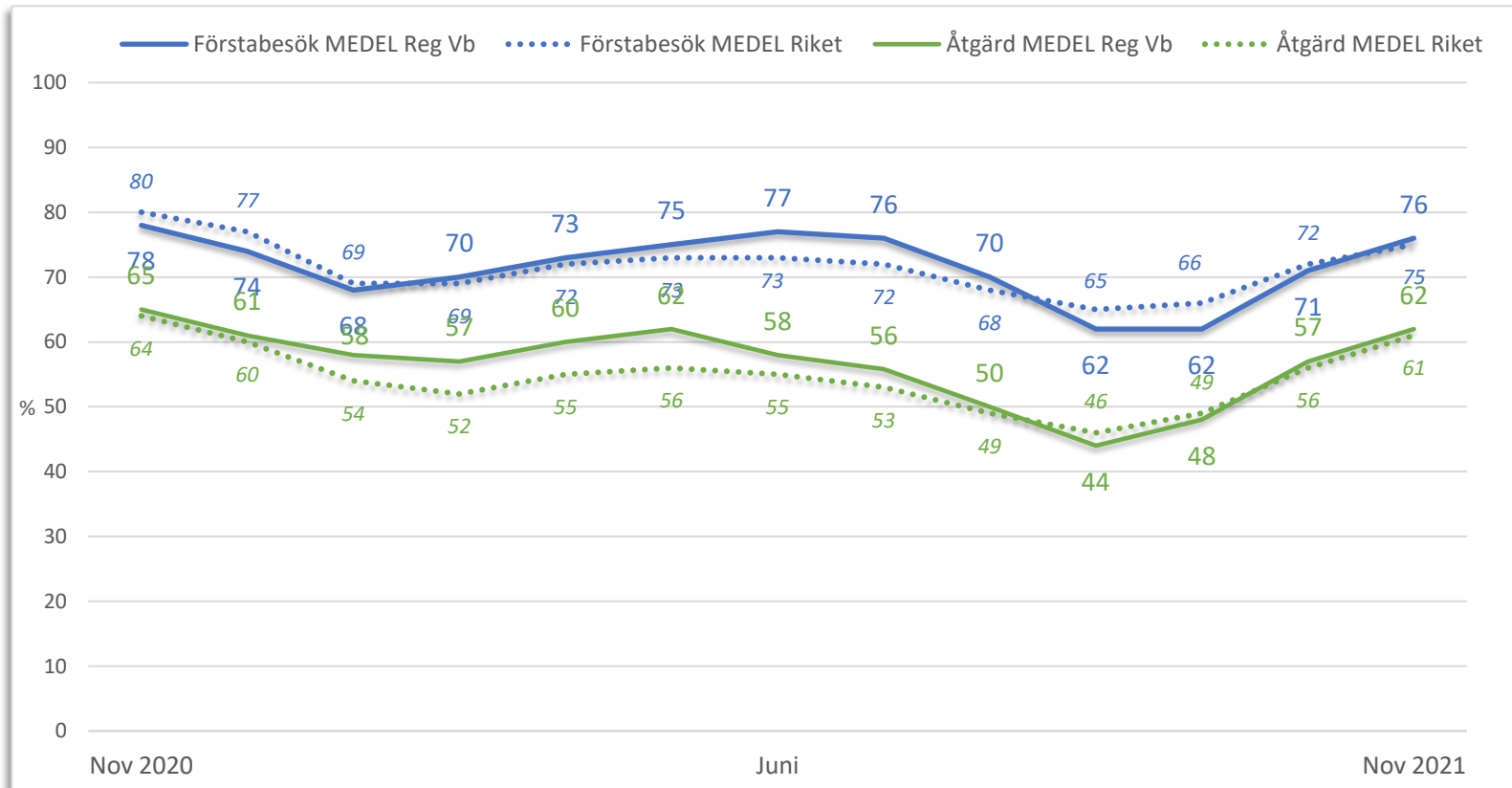
## PRIMÄRVÅRD - MÅLUPPFYLLELSE VÅRDGARANTIN

### Andel medicinsk bedömning inom 3 dagar



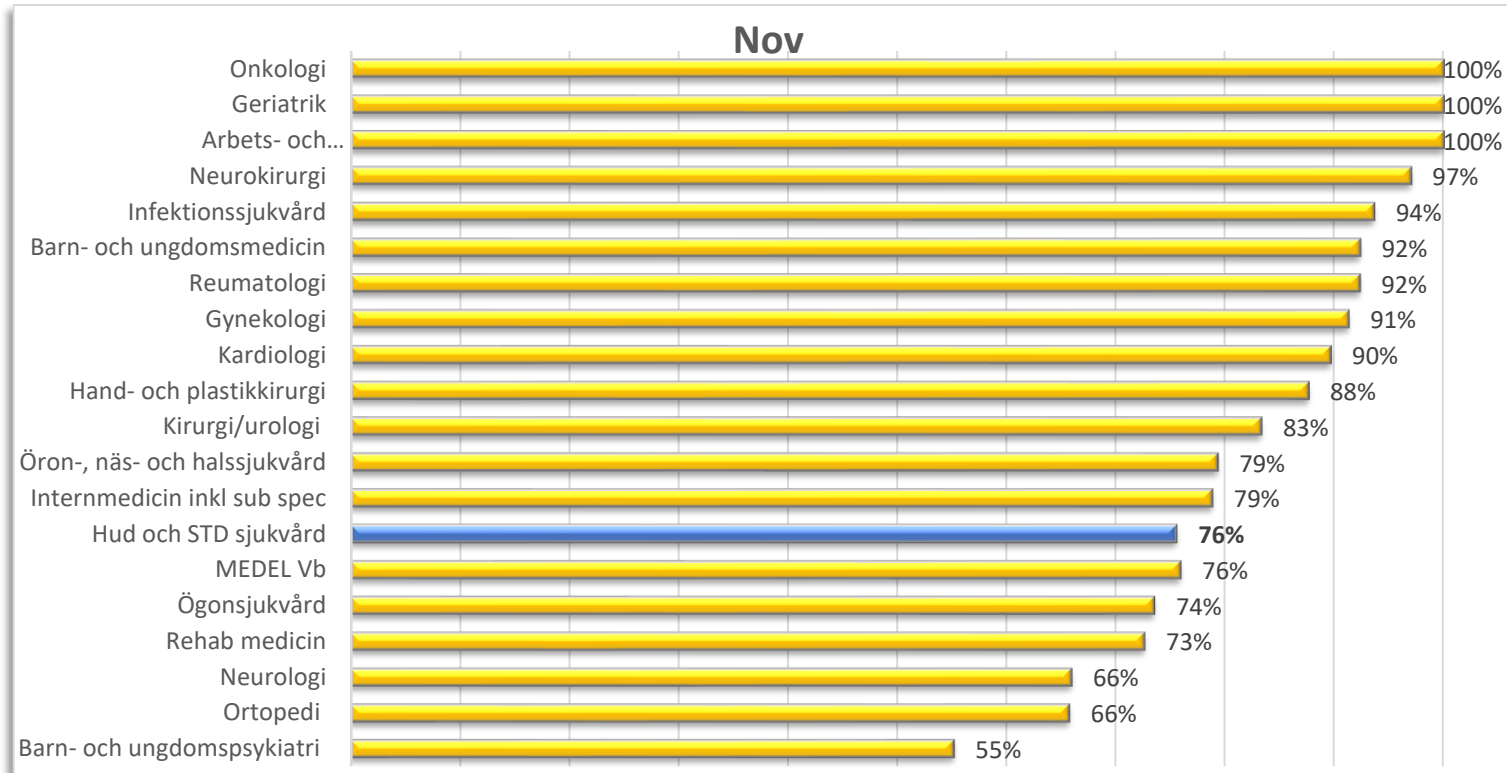
## SPECIALISTVÅRD – MÅLUPPFYLLELSE VÅRDGARANTI

### Andel förstabesök och åtgärd inom 90 dagar, jämförelse riket



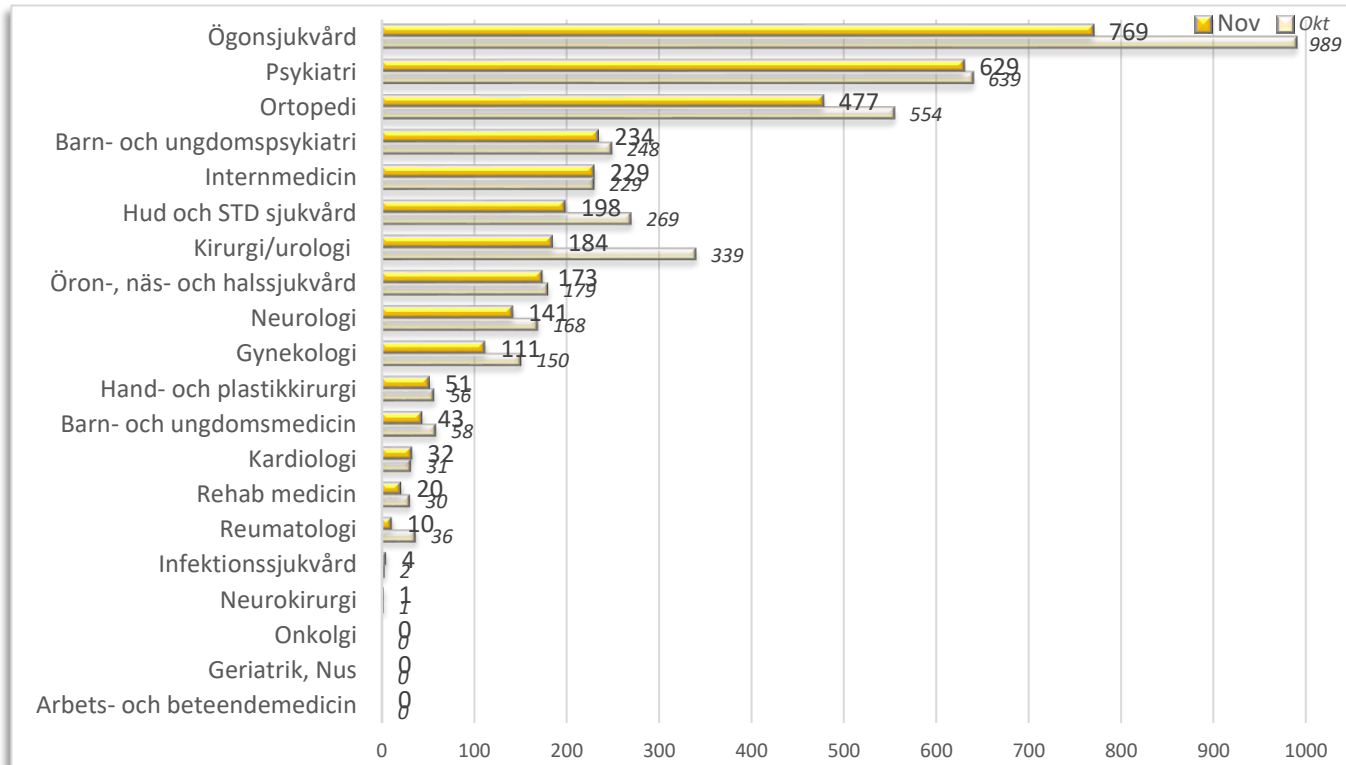
## SPECIALISTVÅRD – MÅLUPPFYLLELSE VÅRDGARANTI

Andel förstabetesök inom 90 dagar (alla yrkeskategorier)



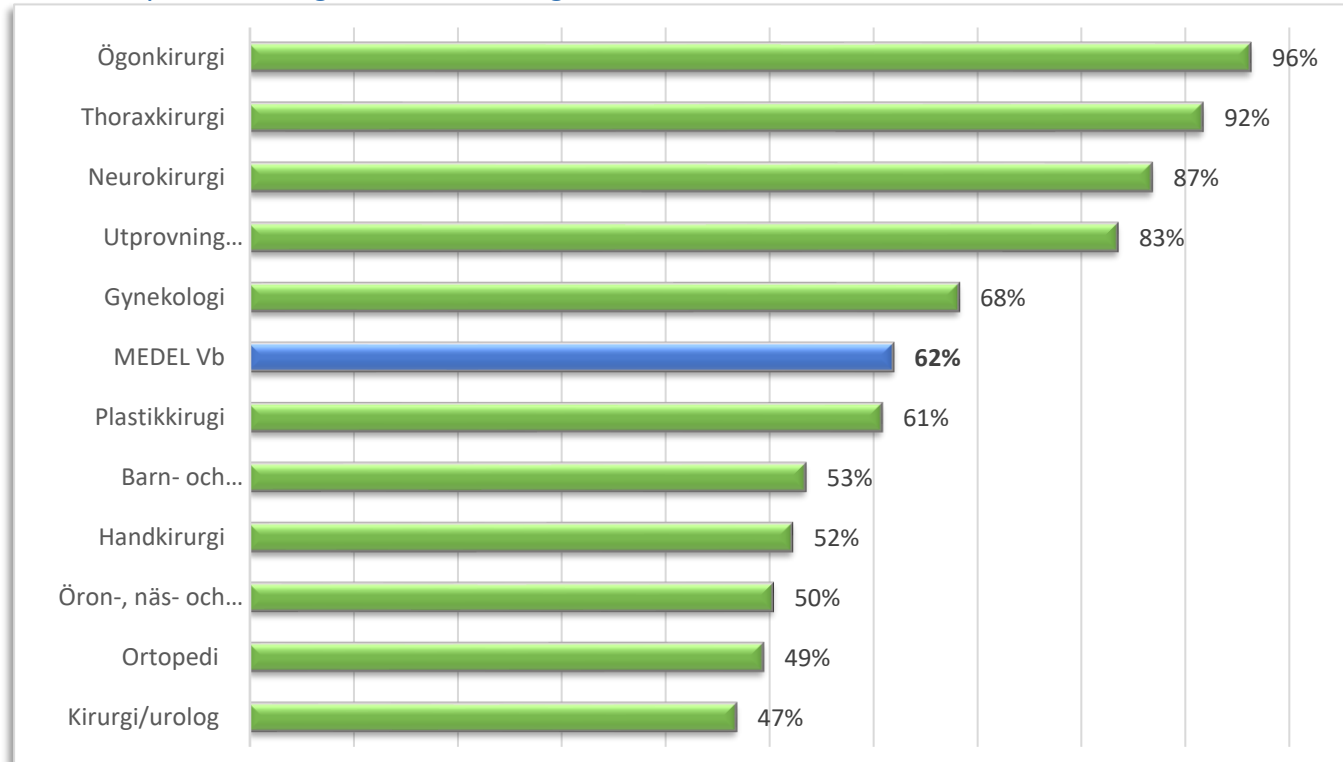
## SPECIALISTVÅRD - FÖRSTABESÖK

Antal väntande patienter längre än 90 dagar/specialitet (alla yrkeskategorier)



## SPECIALISTVÅRD – MÅLUPPFYLLELSE VÅRDGARANTI

### Andel operation/åtgärd inom 90 dagar





## SPECIALISTVÅRD – BEHANDLING/ÅTGÄRD

Antal väntande patienter längre än 90 dagar/specialitet

