

# Västerbotten – en attraktiv plats där olikheter skapar utvecklingskraft

Regional utvecklingsstrategi 2020-2030

Beslutsversion aktualisering med synliga textändringar efter  
remissversion 2026

~~Aktualiserad version 2026~~

## Innehållsförteckning

Innehållsförteckning.....	2
<b>Från strategi till samhandling.....</b>	<b>18</b>
Hur är strategin uppbyggd?.....	18
Regional utvecklingsstrategi – en gemensam kraftsamling.....	19
Viktiga aktörer i kraftsamlingen.....	19
Finansiering, uppföljning och påverkansarbete.....	21
<b>Västerbotten – en attraktiv plats där olikheter skapar utvecklingskraft.....</b>	<b>23</b>
En gemensam vision.....	23
Högst livskvalitet i Sverige.....	23
Västerbotten i en större geografi.....	23
En mångfald av länkade platser.....	24
Demografisk utveckling.....	25
En omvärld i förändring.....	25
Två övergripande hållbarhetsmål.....	27
Livskraftig plats år 2030.....	27
Cirkulär plats år 2030.....	27
<b>Vägen till ett hållbart Västerbotten år 2030.....</b>	<b>29</b>
<b>– tre inriktningar och sex prioriteringar.....</b>	<b>29</b>
Regionala utvecklingsmål från RUS till EU.....	19
<b>Inriktningar.....</b>	<b>20</b>
Sammanhållen utveckling.....	20
Jämlik och jämställd inkludering.....	20
Föregångare i omställningen.....	20
Prioritering 1: Västerbotten – nytänkande och smart.....	21
Delprioritering 1.1 Stärk strukturer för en nytänkande och smart plats.....	21
Delprioritering 1.2 Digital transformation.....	24
Delprioritering 1.3 Utveckling av innovationer.....	26
Prioritering 2: Västerbotten – platsdrivet näringsliv.....	28
Delprioritering 2.1 Stärk strukturer för platsdrivet näringsliv.....	29
Delprioritering 2.2 Nya och växande konkurrenskraftiga företag.....	31
Prioritering 3: Västerbotten – nära och tillgängligt.....	34
Delprioritering 3.1 Samverkanskraft för en nära och tillgänglig plats.....	35
Delprioritering 3.2 Robust transportinfrastruktur.....	37
Delprioritering 3.3 Hållbara resor och transporter.....	39
Delprioritering 3.4 Robust digital infrastruktur.....	41
Prioritering 4: Västerbotten – hållbara livsmiljöer att bo, verka och leva i.....	43
Delprioritering 4.1 Samverkanskraft för hållbara livsmiljöer att bo, verka och leva i.....	44
Delprioritering 4.2 Hållbara lokala livsmiljöer.....	46
Delprioritering 4.3 Levande kulturliv och kulturarv.....	49
Delprioritering 4.4 Hållbar konsumtion och resurseffektiv energianvändning.....	51
Prioritering 5: Västerbotten – framtidens jämlika hälsa.....	53
Delprioritering 5.1 Samverkanskraft för framtidens jämlika hälsa.....	54
Delprioritering 5.2 Hälsosamma levnadsvanor och trygga nära relationer.....	56
Delprioritering 5.3 Hälsosamma arbets- och verksamhetsmiljöer.....	58
Delprioritering 5.4 Framtidens vård och omsorg.....	60
Prioritering 6: Västerbotten – rik på kompetenser.....	62
Delprioritering 6.1 Samverkanskraft för en plats rik på kompetenser.....	63
Delprioritering 6.2 Likvärdigt deltagande i arbets- och samhällsliv, särskilt genom utbildning.....	65
Delprioritering 6.3 Attrahera och behålla kompetenser.....	67



# Från strategi till samhandling

Den regionala utvecklingsstrategin är ett uppdrag från regeringen och tas fram för att visa vägen för en önskvärd utveckling i Västerbotten till år 2030. Strategin, som beslutas av regionfullmäktige, visar länets gemensamma ambitioner och är tänkt att vara vägledande och en inspiration för aktörer inom alla sektorer.

När de gemensamma prioriteringarna är satta, styr och samordnar strategin arbetet för hållbar tillväxt. Mer konkret sker detta genom att den regionala utvecklingsstrategin är grund för andra regionala strategier och program, till exempel regionala EU-program och länstransportplanen. Den vägleder lokala strategier, planer och program. Den kopplar länets strategier med nationella och europeiska program och strategier samt är länets gemensamma utgångspunkt för regionala utvecklingsfrågor i dialogen på nationell och europeisk nivå. Strategin är även grund för finansiering.

Strategin ska identifiera mål och prioriteringar för utvecklingen framåt utifrån Västerbottens förutsättningar. Den ska även koppla ihop länets förutsättningar med de övergripande målen för både den regionala utvecklingspolitiken på nationell nivå och EU:s sammanhållningspolitik. Strategin samlar mål, utmaningar och identifierade behov för många olika områden. De fördjupas med ytterligare strategier, planer och agendor. För de olika områdena finns det kompletterande strategier, planer eller agendor som ger en mer detaljerad bild (se tabell för respektive prioritering). Strategin är även grund för finansiering.

Strategins har en målstruktur som består av flera delar:

- Västerbotten - en attraktiv plats där olikheter skapar utvecklingskraft är visionen för den regionala utvecklingsstrategin.
- De långsiktiga övergripande hållbarhetsmålen Livskraftig plats och Cirkulär plats samlar de globala målen för en hållbar utveckling i Agenda 2030.
- Vägen till den långsiktiga förändringen sker genom att uppnå målen i tjugo delprioriteringar samlade i sex prioriteringar. För varje delprioritering finns ett antal utmaningar med identifierade behov som behöver hanteras för att nå målet.
- Tre inriktningar som löper genom alla delprioriteringar:
  - Sammanhållen utveckling för att ta omhand skillnader utifrån geografi
  - Jämlik och jämställd inkludering för att ta omhand skillnader mellan olika grupper
  - Föregångare i omställning för att ta omhand potential för klimat- och miljöomställning med beredskap för miljö- och klimatförändringar.

Det finns en röd tråd från utmaningar och identifierade behov → mål per delprioritering → övergripande hållbarhetsmål med perspektiven i de tre inriktningarna som genomsyrar insatser inom alla delprioriteringar. En visuell översikt finns i del tre Vägen till ett hållbart Västerbotten.

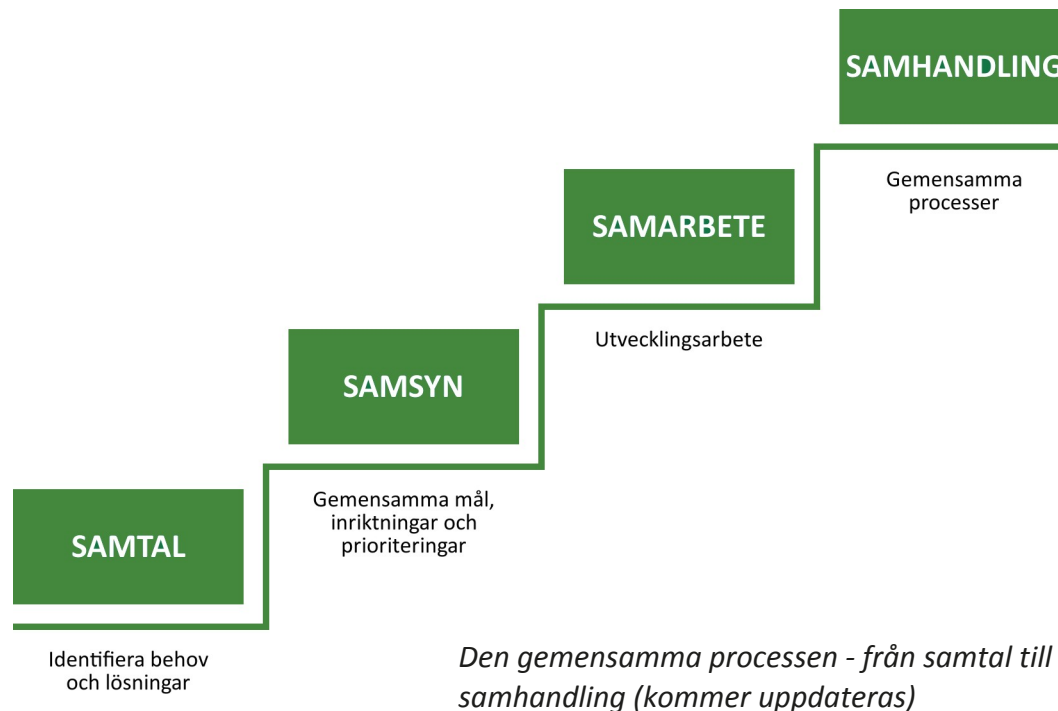
## Hur är strategin uppbyggd?

Strategin innehåller fem delar:

1. Inledningen "Från strategi till samhandling" beskriver uppdraget, aktörer och genomförande.
2. Den andra delen, "Västerbotten – en attraktiv plats där olikheter skapar utvecklingskraft", beskriver den gemensamma visionen och de övergripande hållbarhetsmålen kopplat till Västerbottens nuläge med styrkor och samhällsutmaningar.
3. Den tredje delen, "Vägen till ett hållbart Västerbotten år 2030 – tre inriktningar och sex prioriteringar" beskriver hur Västerbottens vision, övergripande hållbarhetsmål, inriktningar, prioriteringar och delprioriteringar hänger ihop med varandra och med mål för EU och Sverige.
4. Fjärde delen, "Inriktningar", beskriver de tre inriktningar som behöver genomsyra arbetet framåt.
5. Den avslutande delen, "Prioriteringar" beskriver de sex målområdena med sammantaget tjugo mål för var och en av delprioriteringarna. Varje delprioritering innehåller en beskrivning av utmaningar, som lyfter fram de hinder och problem som behöver hanteras för att nå målen, samt identifierade behov, som pekar på vad som krävs för att möta respektive utmaning och driva utvecklingen framåt. För varje prioritering listas även andra strategier och planer som är relevanta för att nå målen.

## Regional utvecklingsstrategi – en gemensam kraftsamling

Det behövs gemensam kraftsamling av länets aktörer från samtal till samhandling för att göra verklighet av den önskvärda utvecklingen till år 2030 (se figur). Strategin har sin utgångspunkt i de samtal som förts för att identifiera utmaningar och behov, både under det ursprungliga framtagande och i de många skriftliga inspel som kommit in under aktualiseringen 2025-26. Dessa samtal har byggt en förståelse kring utmaningar, behov och möjligheter som landat i samsyn med gemensamma mål, inriktningar och prioriteringar. Samsynen ~~Dessa omsätts omsätts~~ sedan i samarbete för att ge kraft i genomförandet av strategin. Tillsammans kan aktörer på lokal, regional, nationell och internationell nivå ta det till samhandling för den förändring som behövs med gemensamma processer.



När de gemensamma prioriteringarna är satta, styr och samordnar strategin arbetet för hållbar tillväxt. Mer konkret sker detta genom att den regionala utvecklingsstrategin:

- ligger till grund för andra regionala strategier och program, till exempel regionala EU-program och länstransportplanen
- vägleder lokala strategier, planer och program
- kopplar länets strategier med nationella och europeiska program och strategier
- är länets gemensamma utgångspunkt för regionala utvecklingsfrågor i dialogen på nationell och europeisk nivå

Viktiga aktörer i kraftsamlingen

För att lyckas krävs att många aktörer driver på och arbetar tillsammans. Det behövs engagemang från hela samhället och från alla delar av länet. Det handlar om att arbeta i den egna organisationen för att hantera utmaningarna och bidra till målen samtidigt som det skapar utvecklingskraft att arbeta i gemensamma insatser och processer.

Boende, besökare och blivande invånare är Västerbottens viktigaste tillgång. År 2025 bor här cirka 280 000 människor, och under 2024 gjorde besökare närmare två miljoner övernattningsnätter av besökare. En tredjedel av västerbottningarna är födda utanför länet. Att fler väljer Västerbotten som plats att leva i och uppleva är både välkommet och avgörande för en hållbar regional utveckling.

Det samiska urfolket har levt och verkat i länet sedan urminnes tider. Det innebär en långvarig och levande närvaro med språk, kultur och näringar som vilar på principer om hållbarhet, långsiktighet och nära samspel med naturen. Dessa kunskaper och erfarenheter utgör en viktig resurs i det regionala utvecklingsarbetet. Sametinget, de sju samebyarna, — Gran, Malå, Rans, Ubmeje tjeälddie, Vapsten, Vilhelmina norra och Vilhelmina södra, — samt andra samiska organisationer är centrala aktörer. Jämlika och långsiktiga partnerskap med det samiska samhället skapar förutsättningar för att ta till vara på samisk kompetens, företagande och kulturella perspektiv.

Västerbotten är hem för flera av Sveriges nationella minoriteter: samer, sverigefinnar, tornedalingar, romer och judar. De har särskilda rättigheter enligt svensk lag och bidrar med kulturell mångfald och perspektiv som berikar länets utveckling.

Civilsamhället involverar Västerbottens invånare i samhällsliv och samhällsutveckling. Det omfattar allt från by- och bostadsrättsföreningar till idrottsföreningar, studieförbund och trossamfund. De fungerar som röstbärande för samhällsintressen, utförare av aktiviteter och tjänster, innovatörer som löser samhällsutmaningar och gemenskap där människor kan umgås. Samlande organisationer, som till exempel SAMFORMA, — och RF-SISU Västerbotten och partnerskapen inom LEADER, spelar en viktig roll genom att stärka samverkan, sprida kunskap och företräda civilsamhällets bredd. Civilsamhällets organisationer är en kraft för utveckling i Västerbotten.

Näringslivets företag behövs på en plats för att skapa jobb, driva ekonomisk tillväxt och bidra med skatteintäkter till samhällets utveckling. De bidrar till platsens attraktionskraft för boende och besökare, innovationskraft och motståndskraft mot kriser. Organisationer som stöttar företags- och innovationsutveckling har en viktig roll som möjliggörare. De bidrar med rådgivning, finansiering, nätverk och kunskap som gör det möjligt för företag att växa, ställa om och möta nya behov. I Västerbotten finns ett brett spektrum av sådana aktörer från företagsinkubatorer och testbäddar till kluster och science parks. Samlande Näringslivsorganisationer, som till exempel Västerbottens handelskammare och Företagarna, samlar företag, driver på utveckling och påverkar beslut som rör företagsklimatet. Företag och näringslivsorganisationer nära näringslivet är centrala i samarbeten med kommuner, regioner och andra aktörer för att lösa gemensamma utmaningar.

De femton kommunerna har en nyckelroll i kraftsamlingen för regional utveckling: de samordnar lokala resurser, planerar för lokal hållbar utveckling och skapar goda villkor för näringsliv, civilsamhälle, boende och besökare. Genom sitt ansvar för samhällsservice och lokal infrastruktur bidrar de aktivt till att stärka länets attraktivitet och konkurrenskraft. Västerbottens kommunsamarbeten, Region 10, Skellefteåregionen och Umeåregionen, ger ytterligare kraft för samhandling. Västerbottens kommuner är Bjurholm, Dorotea, Lycksele, Malå, Nordmaling, Norsjö, Robertsfors, Skellefteå, Sorsele, Storuman, Umeå, Vilhelmina, Vindeln, Vännäs och Åsele.

Region Västerbotten ansvarar för den regionala utvecklingen i länet med uppdraget att samordna de insatser som behövs för att nå målen i den regionala utvecklingsstrategin. Det är det ena av organisationens två basuppdrag. Region Västerbotten ansvarar även för att erbjuda tillgänglig och jämlik hälso- och sjukvård av god kvalitet, och för att främja hälsa och förebygga ohälsa i befolkningen.

De fyra nordligaste regionerna delar utmaningar med gleshet och långa avstånd mellan samhällen, och till mer befolkningstäta delar av Europa. Samhandling och gemensamma resurser som Europaforum norra Sverige, North Sweden Stockholm Office och North Sweden European Office är viktiga byggstenar. Det finns ett stort antal samverkansytor som samlar de fyra nordligaste regionerna i olika frågor. Det finns även samverkansytor som samlar andra regioner inom och utanför Sverige och bidrar med kraft i arbetet med regional utveckling.

Universiteten bidrar med kunskap, forskning och idéer som driver innovation och stärker näringsliv och samhälle. Genom utbildning, samverkan med lokala aktörer, avancerade testmiljöer och internationella nätverk skapar de förutsättningar för hållbar tillväxt och ökad attraktivitet i Västerbotten. De attraherar studenter, forskare och forskningsmedel. Universiteten bidrar med kunskap, forskning och idéer som kan leda till innovation, vilket stärker näringsliv och samhälle. Genom utbildning av kompetens, samverkan med lokala aktörer och utveckling av nya lösningar skapar de förutsättningar för hållbar tillväxt och ökad attraktivitet i Västerbotten.

- Umeå universitet är ett brett universitet med en rad starka centrumbildningar och utbildningar på flera campus och orter
- Sveriges lantbruksuniversitet (SLU) med spetskompetens inom skogsvetenskap, miljö och naturresurser

- Luleå tekniska universitet (LTU) har [verksamhet på fyra campus](#), [verksamhet i Skellefteå](#), [bedrivs forskning och utbildning med fokus på elkraftsteknik](#), [distribuerade datorsystem och cybersäkerhet](#), [industriell utveckling och digitalisering](#).

Nationella myndigheter bidrar med styrning, resurser och kunskap och har en utpekad roll att stärka lokala och regionala aktörer. Genom samordning, finansiering och strategiskt stöd skapar de förutsättningar för långsiktig och hållbar utveckling i hela landet. Deras insatser hjälper till att koppla samman nationella mål med regionala behov och möjligheter. Här finns bland annat: Arbetsförmedlingen, Boverket, Energimyndigheten, Jordbruksverket, Kulturrådet, Lantmäteriet, Länsstyrelsen, [Myndigheten för ungdoms- och civilsamhällesfrågor](#), [Myndigheten för yrkeshögskolan](#), [Naturvårdsverket](#), [Post- och telestyrelsen](#), [Riksantikvarieämbetet](#), Sveriges geologiska undersökning (SGU), Skogsstyrelsen, [Statens servicecenter](#), Tillväxtverket, Trafikverket och VINNOVA.

Andra nationella organisationer som Sveriges kommuner och regioner (SKR) och Rådet för hållbara städer bidrar med samverkan, kunskapsutbyte och strategiskt stöd som kompletterar myndigheternas arbete. SKR företräder kommuner och regioner och driver utvecklingsfrågor och Rådet för hållbara städer samordnar insatser för hållbar stadsutveckling mellan flera aktörer.

Utbildningsanordnare från grund- och gymnasieskolor till folkhögskolor och studieförbund erbjuder flexibel och behovsanpassad utbildning [och folkbildning](#) som stärker kompetensförsörjningen. De bidrar till inkludering, livslångt lärande och möjliggör omställning i arbetslivet. Genom lokal närvaro och samverkan med arbetslivet skapar de direkt nytta för platsen.

[I Västerbottens län finns ett flertal kulturinstitutioner som tillsammans utgör en infrastruktur som både berikar och skapar förutsättningar för ett attraktivt län där människor vill stanna och utvecklas.](#)

[Organisationer som stöttar företags- och innovationsutveckling har en viktig roll som möjliggörare. De bidrar med rådgivning, finansiering, nätverk och kunskap som gör det möjligt för företag att växa, ställa om och möta nya behov. I Västerbotten finns ett brett spektrum av sådana aktörer från företagsinkubatorer och testbäddar till kluster och science parks.](#)

Internationella aktörer, särskilt på EU-nivå, bidrar med kraft i genomförandet. Västerbotten är aktiv i flera gränsöverskridande samarbeten. Northern Sparsely Populated Areas (NSPA) lyfter nordliga perspektiv i EU:s politik. ~~Inom~~ Conference of Peripheral Maritime Regions (CPMR) och Assembly of European Regions (AER) ger kunskapsutbyte och påverkanskraft. Västerbotten deltar även i Barents-samarbetet, ett gränsregionalt nätverk i norra Europa som fokuserar på fred, hållbarhet och samverkan. [Det finns även internationell samverkan med smalare fokus, som exempelvis Platform North med fokus på gränsöverskridande infrastrukturplanering.](#)

Samverkan har byggts upp under lång tid genom gemensamma strukturer och förtroendefulla relationer mellan olika aktörer. Den gör det möjligt att samla kraft och resurser inom olika områden, där aktörer arbetar tillsammans för att möta länets gemensamma utmaningar. Särskilt viktig är den överenskommelse om samverkan för regional utveckling som Region Västerbotten har med de femton kommunerna, där gemensamma delegationer och beredningar driver arbetet framåt. Tillsammans har Region Västerbotten och kommunerna byggt upp en unik struktur som skapar utvecklingskraft med utgångspunkt i lokala behov och förutsättningar. För en aktuell beskrivning av samverkansstrukturer, ~~och~~ gemensamma insatser [och aktiva aktörer](#), se den årliga uppföljningsrapporten Resultat Västerbotten.

## Finansiering, uppföljning och påverkansarbete

En källa till finansiering av strategin är de nationella medel som Region Västerbotten har mandat att besluta ~~överom~~. De medlen styrs av de mål, inriktningar och prioriteringar som anges i den här strategin. Insatser ska utgå från de identifierade behoven i länet och bidra till målen i ~~respektive~~ [aktuell](#) delprioritering. Insatser ska integrera de tre inriktningarna och även långsiktigt bidra till de övergripande hållbarhetsmålen ([globala målen i Agenda 2030](#)). De strategier, planer och agendor som finns inom olika prioriteringar fördjupar bilden kring ~~vilka~~ utmaningar och [identifierade behov som finns](#). Hur ~~den~~ regionala utvecklingsnämnden hos Region Västerbotten arbetar med finansiering beskrivs i Agenda för hållbar regional finansiering [\(kommer att uppdateras\)](#).

Utvecklingsmedel från kommuner, näringsliv, civilsamhällets organisationer och andra [aktörer](#) är avgörande för att driva den förändring som strategin syftar till. Gemensamma satsningar kan växlas upp [med](#) medel från olika program för en större effekt och nytta tillbaka till länet. Nationella program bidrar med finansieringsmöjligheter. EU:s fonder har en särskild betydelse för regional utveckling i de glesa miljöerna i norra Sverige, Finland och Norge. [Aktuella fonder och program är När strategin skrivs finns](#) Europeiska socialfonden, ESF+, Europeiska regionala utvecklingsfonden, ERUF, för Övre Norrland, Interreg Aurora, Interreg Northern Periphery and Arctic samt Östersjöprogrammet. Det finns även EU-program som ESPON för analys och URBACT för stadsutveckling.

En viktig del [avi](#) genomförandet av strategin handlar om uppföljningen. Utgångspunkt för uppföljningen är det gemensamma lärandet. Region Västerbotten tar fram den årliga uppföljningsrapporten Resultat Västerbotten som beskriver hur insatser bidrar till mål och inriktningar. Det tas även fram en årlig sammanställning av hur Region Västerbotten beviljat företagsstöd, stöd till kommersiell service och projektmedel ~~och använt de nationella medlen~~ för att genomföra strategin. Överenskommelsen om samverkan för regional utveckling med kommunerna följs också upp och utvärderas kopplat till den

regionala utvecklingsstrategin. En rad andra underlag, inklusive forskning, statistik, kartläggningar, utvärderingar och kartor, är kunskapsbas i genomförandet av regionala utvecklingsinsatser. Hur den regionala utvecklingsnämnden hos Region Västerbotten arbetar med uppföljning av den regionala utvecklingsstrategin beskrivs i Agenda för strategiskt lärande ~~(kommer att uppdateras)~~.

De flesta områden i strategin påverkas av beslut på nationell och EU-nivå. För att identifiera dessa och aktivt arbeta för att de blir i riktning med den regionala utvecklingsstrategins utpekade mål beslutar den regionala utvecklingsnämnden hos Region Västerbotten om en Regional påverkansagenda.

# Västerbotten – en attraktiv plats där olikheter skapar utvecklingskraft

## En gemensam vision

Västerbotten är ett län med stor variation i natur, samhällen och människor. Från fjäll till kust, från by till stad, från urskog till brukad mark skapas livsmiljöer med olika uttryck. Tillsammans bildar de en helhet som är både rik och mångsidig.

I Västerbotten finns människor med olika erfarenheter, kunskaper och perspektiv. När  ~~dessa~~  möts uppstår nya idéer och lösningar. Alla behövs, och varje insats, oavsett omfattning, är en del av helheten. När olikheter får samspela stärks utvecklingskraften.

Attraktiva platser kännetecknas av livskvalitet, tillgång till service, möjligheter till företagande, fritid, kulturliv, arbete, utbildning och folkbildning tillsammans med en känsla av tillhörighet.  ~~Dessa attraktiva platserna~~  finns i Västerbotten och med utvecklingskraft kan de bli framtidens attraktiva samhällen.

Det tillsammans ~~Det sammantaget pe~~  pekar ut den gemensamma visionen:

*"Västerbotten – en attraktiv plats där olikheter skapar utvecklingskraft"*

Med visionen som vägledning och Västerbottens styrkor som grund finns goda förutsättningar att gemensamt möta länets och världens utmaningar till år 2030. Strategin knyter ihop Västerbotten utmaningar inom prioriteringarna med de övergripande hållbarhetsmålen, tillsammans med tre genomgående inriktningar, till en tydlig väg mot visionen om Västerbotten som en attraktiv plats där olikheter skapar utvecklingskraft.

## Högst livskvalitet i Sverige

Västerbotten utmärker sig som ett län där människor trivs, utvecklas och vill stanna kvar. Med närmare 280 000 invånare år 2025 och en lång period av befolkningstillväxt är det tydligt att länet erbjuder goda livsvillkor och i en tid där kreativitet, kunskap och samverkan är avgörande för regional utveckling, är människorna är Västerbottens viktigaste resurs.

Länets goda livsvillkor  ~~Det~~  bekräftas i mätningen av BRP+, ett breddat mått på regional utveckling som inkluderar livskvalitet tillsammans med ekonomisk, social och miljömässig hållbarhet. Västerbotten har det högsta indexvärdet för livskvalitet i hela Sverige, 73 jämfört med rikssnittet på 46 vid mätningen år 2025. Även i den samlade hållbarhetsbedömningen placerar sig länet i toppskiktet, med det tredje högsta värdet bland alla län. Resultaten visar att Västerbotten har ett starkt utgångsläge för en fortsatt stark regional utveckling.

## Västerbotten i en större geografi

Västerbotten är en del av norra Sverige, Sápmi, Sverige, Norden, Östersjön, Europa, Arktis och världen. Länet sträcker sig från fjällkedjan Skanderna ner till Bottniska viken och omfattar landskapet Västerbotten samt delar av Lappland och Ångermanland.

Länet är en del av Norrland, den nordliga halvan av Sverige. Geografiskt ligger länet i Sápmi, som är urfolket samernas land sedan urminnes tider. Västerbotten delar utmaningar och möjligheter med resten av den glest befolkade delen av norra Finland, Sverige och Norge och är även en del av Barentsområdet och den arktiska delen av Europa. Internationellt delar länet en landgräns med Norge och en sjögräns med Finland och är därmed en del av EU:s makroregion kring Östersjön.

Länet har cirka 280 000 invånare uppdelat på 15 kommuner<sup>1</sup> där Västerbotten har den största kommunen i norra Sverige med drygt 134 000 invånare. Västerbotten är även det län med Sveriges befolkningsmässigt minsta kommuner där fem kommuner har färre än 3 000 invånare.

Det geografiska läget och de demografiska skillnaderna bidrar till särskilda utmaningar men också en tradition av samverkan, lokalt, nationellt och internationellt. Fram till år 2030 finns både behov och potential att stärka Västerbottens internationella närvaro.

<sup>1</sup>-Västerbottens kommuner med antal invånare per 31/12 2024: Dorotea 2 294, Sorsele 2 357, Bjurholm 2 359, Åsele 2 694, Malå 2 962, Norsjö 3 968, Vindeln 5 417, Storuman 5 577, Vilhelmina 6 229, Robertsfors 6 690, Nordmaling 6 942, Vännäs 9 132, Lycksele 12 118, Skellefteå 78 150, Umeå 134 249.



*Västerbottens län - den geografiska platsen för strategin (kartan kommer att uppdateras)*

## En mångfald av länkade platser

Västerbotten rymmer en mångfald av **levande** platser, **så** som skogsbyar, jordbruksbygder, kustmiljöer, fjällbyar, stadscentra, industriorter och universitetsmiljöer. Varje plats har sina egna förutsättningar **och sitt eget bidrag till helheten**, men utveckling sker inte isolerat. Det finns en växelverkan mellan orter som växer och orter som minskar, mellan städer och landsbygder **ochsamt** mellan lokal identitet och regional betydelse. Denna växelverkan kräver gemensamma lösningar och en förståelse för att olika delar kan ha olika roller i den regionala helheten.

Geografisk placering **har stor betydelse** ~~pekar stor roll~~. Bygder nära större tätorter har ofta bättre tillgång till marknader, arbetskraft och service, medan liknande bygder längre bort har svårare att finansiera investeringar och behålla unga. Långa avstånd mellan samhällen och till andra delar av Sverige och Europa innebär särskilda utmaningar för den regionala utvecklingen inom alla områden. Älvar, berg, vägar och järnvägar har historiskt format hur samhällen vuxit fram. Platser med god tillgång till resurser, kompetens och kommunikationer har tillväxtfördelar, men även mindre platser i länet växer genom lokal drivkraft.

Funktionella kopplingar mellan platser är avgörande. Pendling, handel, utbildning och besöksnäring binder samman olika delar av länet. Att förstå kopplingarna är centralt för att kunna ta vara på hela länets potential. Det handlar om att se varje plats unika förutsättningar och samtidigt bygga ett sammanhängande system där olika platser kan stärka varandra. Västerbottens framtid formas inte av enskilda platser utan av hur dessa platser hänger ihop<sup>2</sup>.

## Demografisk utveckling

Tillväxten i och runt de större tätorterna utmed kusten och på andra platser i fjäll och inland visar på möjligheterna med befolkningstillväxt. Inflyttning av människor, investeringar och etableringar bidrar till platsen och skapar dragningskraft för fler att flytta till Västerbotten. Samtidigt minskar befolkningen på många platser. En hög andel äldre, relativt få i barnafödande ålder och på många platser även fler som flyttar ut än som flyttar in innebär att befolkningen minskar. Utrikes inflyttning bidrar positivt till befolkningsutvecklingen men även där sker en vidareflyttning till andra platser i Sverige. Minskande befolkningar skapar utmaningar för välfärd, företagande och möjligheterna att utveckla platsen.

Sammantaget har den här utvecklingen lett till att Västerbotten har stora inomregionala skillnader i befolkningsstorlek. Länet har cirka 280 000 invånare uppdelat på 15 kommuner<sup>3</sup> där Västerbotten har den största kommunen i norra Sverige med drygt 134 000 invånare. Här finns även Sveriges befolkningsmässigt minsta kommuner där fem kommuner har färre än 3 000 invånare.

De trender som påverkar befolkningsutvecklingen i Europa och stora delar av världen påverkar även Västerbotten. En fortsatt koncentration av människor till städer, en fortsatt hög andel äldre och minskat barnafödande kommer att fortsätta påverka länets städer, landsbygder och glesbygder. Detta innebär att det kommer att behövas en ökad inflyttning och fler som väljer att bo kvar i länets olika delar.

## En omvärld i förändring

Världen omkring Västerbotten förändras snabbt och påverkar hela länet. Globala konflikter, geopolitiska spänningar och ett ökat säkerhetshot påverkar trygghet, beredskap och framtidstro. Sveriges medlemskap i Nato innebär nya förutsättningar för totalförsvaret, samtidigt som hotbilden breddas från militära angrepp till cyberattacker, desinformation och terrorism. Arktis har gått från att vara en regionett område präglad av samarbete till ett område där klimatförändringar, nya handelsvägar och stormaktsintressen skapar en mer osäker säkerhetspolitisk situation. I detta föränderliga läge blir det civila försvarets uppgift att säkerställa de viktigaste samhällsfunktionerna, skydda civilbefolkningen, bidra till det militära försvaret, upprätthålla försvarsviljan och stärka samhällets motståndskraft mot externa påtryckningar blir alltmer central.

Samtidigt utmanas demokratiska rättigheter i flera delar av världen, vilket även kan påverka samhällsklimatet lokalt, med förändrade värderingar och minskad tillit.

Befolkningen i Sverige och EU blir allt äldre samtidigt som födelsetalen minskar, vilket innebär en lägre andelfärre i arbetsföra ålder samtidigt som behovet av vård och omsorg ökar. Flyttströmmar inom och mellan länder påverkar samhällen, arbetsmarknader och livsvillkor.

AI, digitalisering och teknikutveckling skapar nya möjligheter för företag, civilsamhälle, offentlig sektor och individer men också växande risker och digitala sårbarheter. AI har kapacitet att snabbt omvandla samhälle och ekonomi, vilket både öppnar nya möjligheter och skärper kraven på etik och cybersäkerhet.

EU:s konkurrenskraft har försvagats i jämförelse med andra globala aktörer som USA och Kina. EU har lägre investeringar i forskning och innovation, svagare teknikutveckling och en långsammare digital omställning. Fler handelshinder och en ökad osäkerhet kring globala handelsvillkor påverkar den ekonomiska utvecklingen negativt med effekter för invånare, näringsliv, civilsamhälle och offentliga aktörer.

EU:s sammanhållningspolitik förändras mot bakgrund i skuggan av aktuella omvärldshändelser. Den nationella politiken för regional utveckling står också inför möjliga förändringar där ambitionen är en mer sammanhållen politik för regional utveckling och landsbygd.

Klimatförändringarna påverkar hela Västerbotten. Länet väntas få varmare temperaturer, mer nederbörd, kortare snösäsong och fler extremamer-extrem väderhändelser med risk för översvämningar, stormskador, ras och skred. Detta påverkar både ekosystem, livsmiljöer, samhällsservice och näringsliv. Skogsbruk, jordbruk och rennäring är särskilt utsatta och påverkas direkt av förändrade växtsäsonger, markförhållanden och vattenflöden. Även besöksnäringen påverkas direkt av förändrade säsonger. Infrastruktur för transporter, vatten, avlopp, el och digital uppkoppling utsätts för större påfrestningar. Även om det delvis kan innebära nya möjligheter, exempelvis längre växtsäsonger eller minskade uppvärmningsbehov, finns omfattande risker för stor negativ påverkan och stora anpassningsbehov.

<sup>2</sup> Kartor visar på förutsättningar i Västerbottens olika delar, se kartsidan på [analysportalnorr.se](https://analysportalnorr.se) för fler kartor

<sup>3</sup> Västerbottens kommuner med antal invånare per 31/12 2024: Dorotea 2 294, Sorsele 2 357, Bjurholm 2 359, Åsele 2 694, Malå 2 962, Norsjö 3 968, Vindeln 5 417, Storuman 5 577, Vilhelmina 6 229, Robertsfors 6 690, Nordmaling 6 942, Vännäs 9 132, Lycksele 12 118, Skellefteå 78 150, Umeå 134 249.

Den gröna omställningen med ökade behov av mineraler och förändrade ekonomiska strukturer bidrar med möjligheter för Västerbotten men riskerar även att påverka lokala samhällen och näringar negativt, även här är skogsbruk, jordbruk och rennäring extra utsatta. [En stor del av Sveriges bidrag till att minska klimatförändringarna är samtidigt beroende av skogen.](#)

För en aktuell beskrivning av omvärldsförändringar, se den årliga uppföljningsrapporten Resultat Västerbotten.

## Två övergripande hållbarhetsmål

I Västerbotten tar det regionala utvecklingsarbetet sikte på två övergripande hållbarhetsmål: en Livskraftig plats och en Cirkulär plats. Tillsammans utgör de en vägvisare för länets långsiktiga utveckling med människan, platsen och de mänskliga rättigheterna i centrum. Strategin utgår från Agenda 2030<sup>4</sup> och dess princip om att ingen ska lämnas utanför. Den bygger på allas rätt att leva ett liv i trygghet, delaktighet och värdighet, oavsett bakgrund, ålder eller livssituation

### Livskraftig plats år 2030

År 2030 är Västerbotten en Livskraftig plats dit fler väljer att flytta och där fler trivs och bor kvar, som välkomnar nya invånare välkomnas och der mänskliga rättigheter är en självklar grund för samhällsutvecklingen. En Livskraftig plats bidrar till de globala hållbarhetsmålen i Agenda 2030 och främjar ett samhälle där varje individ har rätt att delta, påverka och leva ett liv i trygghet och värdighet. Det övergripande hållbarhetsmålet Livskraftig plats samlar de globala mål som handlar om social hållbarhet.

Invånarna lever hälsosamma liv med gott välbefinnande och god livskvalitet. Västerbotten har minskat det ekonomiska utanförskapet. Det finns tillgång till inkluderande och likvärdig utbildning och folkbildning av god kvalitet med möjligheter till livslångt lärande. Det finns anständiga arbetsvillkor goda arbetsmiljöer för alla. Ingen går hungrig och länet tryggar sin livsmedelsförsörjning samt ställer om mot ett hållbart jord- och skogsbruk.

Västerbotten är ett jämställt län där kvinnor och flickor har egenmakt och ojämlikheten mellan grupper har minskat. Jämställdhet stärker ekonomisk tillväxt, social hållbarhet och demokratisk delaktighet. Det civila samhällets egenvärde respekteras, och det finns tillgång till rättvisa samt effektiva och inkluderande institutioner. Livsmiljöer är inkluderande, säkra, motståndskraftiga och hållbara, med respekt för människors rätt till trygghet, tillgänglighet och delaktighet.

Samtidigt visar nuläget (sidan x) att Västerbotten står inför flera utmaningar: ekonomisk utsatthet, psykisk ohälsa bland unga, ojämlig utbildning och inkomstskillnader mellan olika kön och mellan olika platser-kommuner. En Livskraftig plats innebär att dessa utmaningar möts med kraft, i samverkan och med utgångspunkt i de mänskliga rättigheterna för att skapa ett samhälle där alla har möjlighet att leva ett gott liv.

### Cirkulär plats år 2030

År 2030 är Västerbotten en Cirkulär plats som tar till vara möjligheter för hållbar utveckling i hela länet och förvaltar sina rika naturtillgångar med respekt för både människor och ekosystem. En Cirkulär plats bidrar till de globala målen i Agenda 2030 med utgångspunkt i varje individs rätt till en hälsosam miljö, tillgång till resurser och möjlighet att leva ett liv i balans med naturen. Det övergripande hållbarhetsmålet Cirkulär plats samlar de globala mål som handlar om ekonomisk och miljömässig hållbarhet.

En Cirkulär plats ser möjligheter och använder sina tillgångar för att skapa goda ekonomiska förutsättningar, samtidigt som den bidrar till omställningen mot ökad hållbarhet. Den säkerställer tillgång till rent vatten och sanitet, liksom till ekonomiskt överkomlig, tillförlitlig och förnybar energi. Det finns tillgång till digital konnektivitet som möter behoven hos invånare, besökare, offentliga och privata verksamheter på länets olika platser.

Västerbotten verkar för varaktig, inkluderande och hållbar ekonomisk tillväxt, bygger motståndskraftig infrastruktur, främjar innovation och verkar för en inkluderande och hållbar industriell utveckling. En Cirkulär plats innebär också att omedelbara åtgärder vidtas för att bekämpa klimatförändringarna och dess konsekvenser, i linje med rätten till ett hälsosamt klimat för nuvarande och framtida generationer.

Samtidigt visar nuläget (sidan y) att Västerbotten står inför flera utmaningar kopplade till hållbar resursanvändning, klimatpåverkan och regionala skillnader i tillgång till infrastruktur, energi och samhällsservice. En Cirkulär plats innebär att dessa utmaningar möts med innovation, samverkan och ett rättighetsbaserat perspektiv— för att säkerställa att omställningen är inkluderande, rättvis och hållbar för alla invånare, nu och i framtiden.

Utmaningar för en Livskraftig plats, i urval<sup>5</sup>

<här kommer infografik med data för ett urval av samhällsutmaningar?>

Utmaningar för en Cirkulär plats, i urval

<här kommer infografik med data för ett urval av samhällsutmaningar?>

<sup>4</sup> [Länk till beskrivning av målen i Agenda 2030.](#)

<sup>5</sup> [Länk till indikatorer för målen i Agenda 2030.](#)

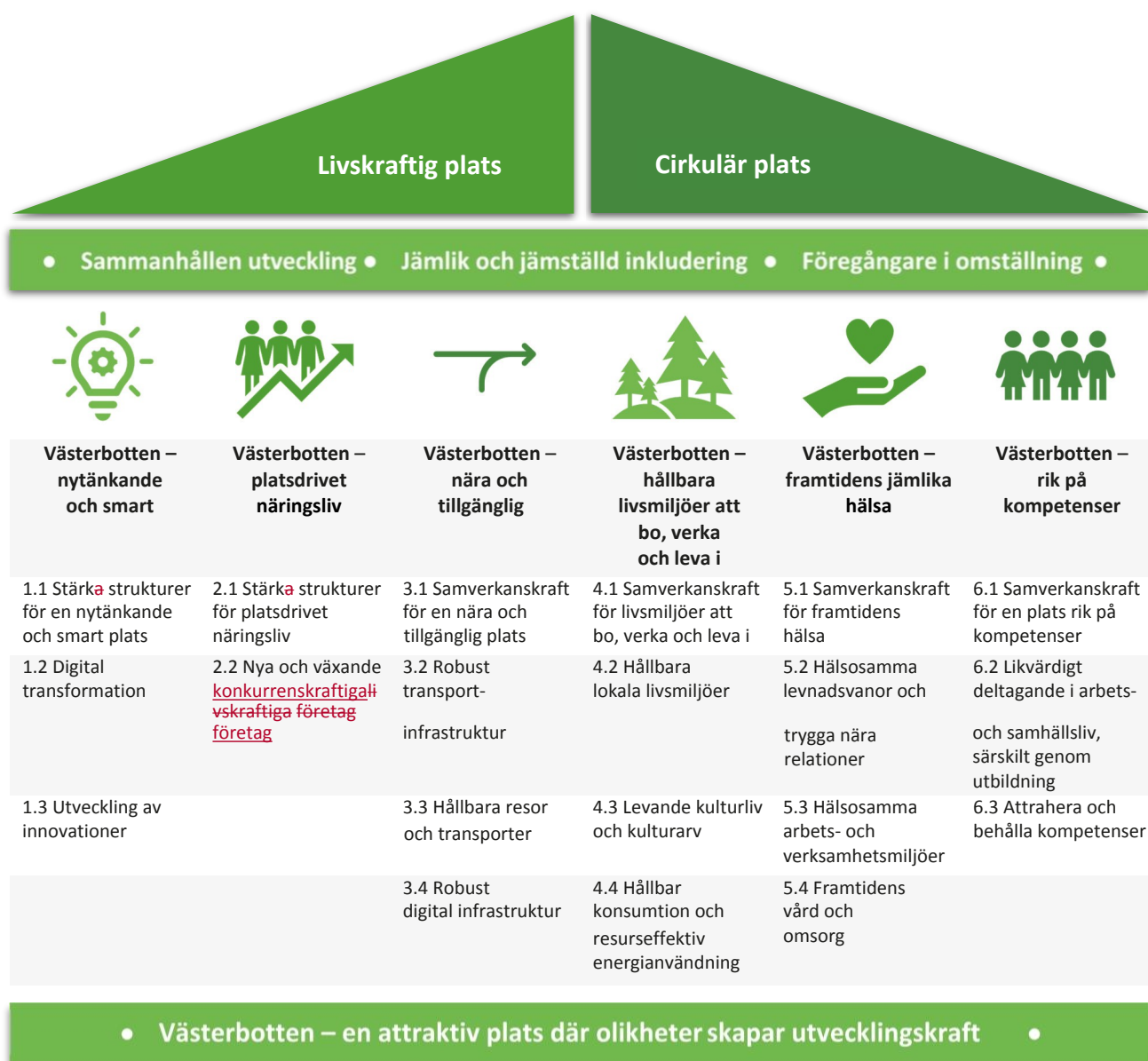


# Vägen till ett hållbart Västerbotten år 2030

## – tre inriktningar och sex prioriteringar

Vägen till ett hållbart Västerbotten år 2030 där länet bidrar till de globala målen i Livskraftig plats och Cirkulär plats består på av tre inriktningar och sex prioriteringar. De tre inriktningarna beskriver hur Västerbotten behöver arbeta för att nå målen. De sex prioriteringarna visar vilka områden som behöver förändras för att Västerbotten ska bidra till de globala målen Agenda 2030-målen i Livskraftig plats och Cirkulär plats. Varje prioritering förtydligas i tjugototalt 20 delprioriteringar, som utgår från med mål, utmaningar och identifierade behov, som finns inom respektive område.

Det finns en röd tråd<sup>6</sup> från utmaningar och identifierade behov som identifierats, till målen i delprioriteringarna, och vidare till de övergripande målen för hållbar utveckling. De identifierade behoven visar vad som behöver göras handlar om att skapa förmåga och kapacitet för att uppnå kortsiktiga samhällsförändringar enligt målen i delprioriteringarna. Dessa kortsiktiga samhällsförändringar bidrar i sin tur till långsiktiga samhällsförändringar i linje med de globala målen Agenda 2030-målen i de övergripande hållbarhetsmålen Livskraftig plats och Cirkulär plats.

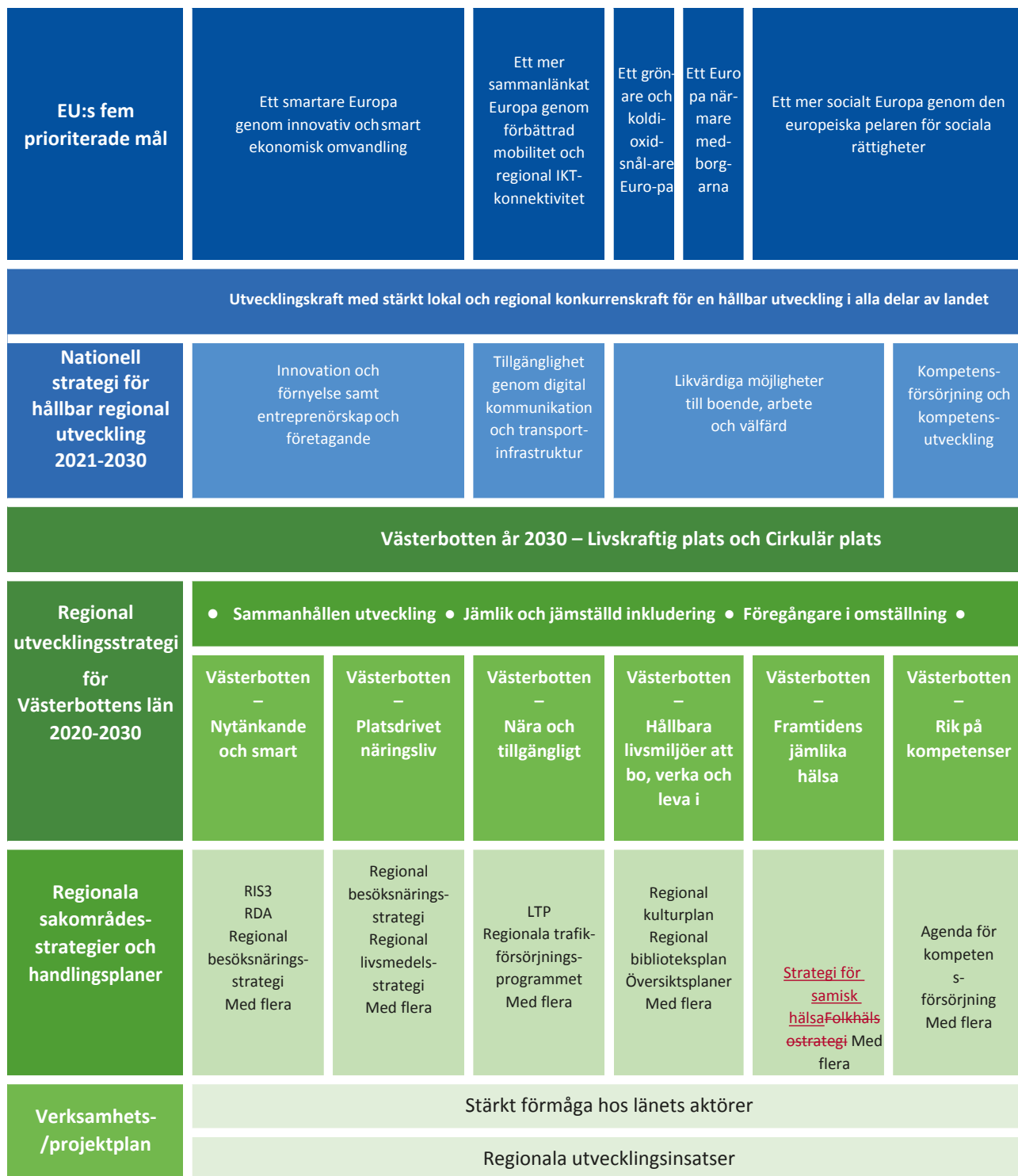


<sup>6</sup> Ofta kallad effektkedja eller resultatkedja

Vägen till en Livskraftig plats och Cirkulär plats - vision, inriktningar och prioriteringar  
(visualiseringen kommer att uppdateras)

## Regionala utvecklingsmål från RUS till EU

Den regionala utvecklingsstrategin för Västerbotten utgör ramen för länets samlade arbete för hållbar utveckling, vilket Västerbottens arbete för en hållbar utveckling bidrar till det nationella målet för den regionala utvecklingspolitiken: Utvecklingskraft med stärkt lokal och regional konkurrenskraft för en hållbar utveckling i alla delar av landet. Det bidrar även till de fem prioriterade målen som styr EU:s sammanhållningspolitik. ~~De övergripande målen i den~~ Innehållet i den regionala utvecklingsstrategin fördjupas och beskrivs mer detaljerat i olika sakområdesstrategier och handlingsplaner, liksom i projektplanering och verksamhetsplaner, se även under respektive prioritering.



Strategin i sitt sammanhang - från verksamhet till EU:s övergripande mål

# Inriktningar

Strategin har tre genomgående inriktningar som ska genomsyra insatserna. De fungerar som gemensamma förhållningssätt som Västerbottens aktörer använder för att nå strategins mål inom alla prioriteringar. När inriktningarna **Sammanhållen region, Jämlik och jämställd inkludering och Föregångare i omställningen** är delar av varje insats kan inomregionala skillnader hanteras för ett Västerbotten som håller ihop, ett Västerbotten där alla ges möjlighet att bidra till och ta del av utvecklingen och där länet tar täten i den gröna omställningen. Inriktningar beskriver hur Västerbottens aktörer behöver arbeta för att uppnå målen i strategin. De tre inriktningarna Sammanhållen region, Jämlik och jämställd inkludering och Föregångare i omställningen ska ingå som en del i regionala utvecklingsinsatser.

## Sammanhållen utveckling

**Regionala utvecklingsinsatser tar avstamp i de skilda förutsättningarna och länkar samman städer, landsbygder och glesbygder för en sammanhållen utveckling inom Västerbotten och i relation till omvärlden.**

Västerbottens olika platser har olika förutsättningar men utveckling sker inte isolerat. Städer, landsbygder och glesbygder är sammanlänkade där varje plats bidrar med sina styrkor och har en roll i den gemensamma utvecklingen. Västerbottens framtid formas av hur platserna kan länkas samman och stärka varandra.

## Jämlik och jämställd inkludering

**Regionala utvecklingsinsatser utjämnar bidrar till att skillnader mellan grupper utjämnas för en jämställd och inkluderande utveckling.**

Västerbotten arbetar för en jämställd och jämlik inkludering där människor ges likvärdiga möjligheter— oavsett kön, könsöverskridande identitet eller uttryck, etnisk tillhörighet, religion eller annan trosuppfattning, funktionsnedsättning, sexuell läggning eller ålder. Personliga och geografiska förutsättningar kan samverka och påverka människors inflytande, resurser och möjligheter. Alla människor ska ha likvärdiga möjligheter, rättigheter och skyldigheter inom alla områden i livet. Miljöer, tjänster och information utformas för att fungera för olika människors behov från början, utan att någon ska behöva be om särskilda lösningar för att kunna vara delaktig<sup>7</sup>.

## Föregångare i omställningen

**Regionala utvecklingsinsatser gör bidrar till att länet tillblir en föregångare i omställningen till ett cirkulärt samhälle med beredskap för klimat- och miljöförändringar.**

Västerbottens tillgångar ger en möjligheter att vara föregångare i omställningen till en minskad påverkan på klimat och miljö. †Västerbotten-Här finns naturresurser, förnybara energikällor, forskning, kunskap, näringsliv, civilsamhälle och invånare, som ger Västerbotten en fördelar i att utveckla beredskap för klimatförändringarna och attsamt ställa om till ett cirkulärt samhälle med minskade klimatutsläpp och bevarande av biologisk mångfald.

---

<sup>7</sup> Universell utformning

## Prioritering 1: Västerbotten – nytänkande och smart

För att möta komplexa samhällsutmaningar och ta vara på möjligheter behöver Västerbotten en utveckling som är nytänkande, säker och smart. På så sätt kan länets aktörer bidra till [de globala målen](#) ~~Agenda 2030-målen i en~~ i Livskraftig plats och Cirkulär plats. Det finns möjligheter att bidra till hållbar ekonomisk tillväxt, industriell innovation, hållbara städer och samhällen, minskad klimatpåverkan och jämställdhet. Här behövs:

### → **Stärka strukturer för en nytänkande och smart plats i delprioritering 1.1**

Samverkans- och stödstrukturerna i Västerbotten är en viktig katalysator för digital transformation och accelererad innovationsutveckling hos civilsamhället, näringslivet och offentliga aktörer.

### → **Digital transformation i delprioritering 1.2**

Grön omställning, ökad effektivitet och stärkt konkurrenskraft kräver förändrade arbetssätt, affärsmodeller och ledarskap i grunden för att ta vara på digitaliseringens möjligheter.

### → **Utveckling av innovationer i delprioritering 1.3**

Innovationsutveckling är avgörande för att möta samhällsutmaningar och stärka konkurrenskraften.



## Vägen framåt – exempel på andra strategier och planer

*Regional digitaliseringsstrategi för Västerbotten 2022–2030*

*Regional innovationsstrategi 2022-2030*

*S3 Västerbotten Roadmap for Smart Economic Transformation*

*Mer mat från Västerbotten, Regional livsmedelsstrategi 2021-2030*

*Energiagenda för regionala utvecklingsnämnden*

*Strategi för Västerbottens regionala skogsprogram*

Lokala utvecklingsstrategier och planer

*Sametingets näringspolitiska strategi: Sápmi – en näringsmässig resurs*

*Rennäringspolitiska strategin - Sápmi en region som berikar Sverige*

*Ett jämställt Västerbotten 2023-2030*

*Tillsammans för klimatet: Klimat- och energistrategi för Västerbottens län 2020*

## Delprioritering 1.1 Stärka strukturer för en nytänkande och smart plats

**Målet för delprioriteringen är att stärka samverkans- och stödstrukturer för en nytänkande och smart plats i Västerbottens städer, landsbygder och glesbygder.**

Samverkans- och stödstrukturerna i Västerbotten är en viktig katalysator för digital transformation och innovationsutvecklingsförmåga hos civilsamhället, näringslivet och offentliga aktörer. Det handlar om att skapa tillgång till rätt kompetens, resurser, finansieringsmöjligheter och fysiska miljöer där idéer kan testas och utvecklas.

I Västerbotten finns redan en stark grund att bygga vidare på. Länet har under lång tid arbetat systematiskt med att samla aktörer för att gemensamt stärka digital transformation med hjälp av centraliserade resurser och digitala lösningar över kommungränserna. Det regionala innovationsstödsystemet är väl etablerat och erbjuder stöd utifrån Västerbottens styrkor och möjligheter. I Västerbotten finns kompetenscentrum, kluster, science parks, inkubatorer, testbäddar, pilotmiljöer och digitala labb. Universitetens forskning, testmiljöer och internationella samarbeten stärker länets kapacitet ytterligare och skapar viktiga länkar ut i Europa. Det här innebär goda förutsättningar att hantera utmaningar för att stärka samverkans- och stödstrukturer för en nytänkande och smart plats.

Utmaningar för att stärka strukturer för en nytänkande och smart plats:

**Utmaning 1:** Ett omfattande system med många olika samverkansstrukturer och aktörer innebär att stödet blir splittrat och möjligheter för samhandling inte tas till vara.

**Identifierat behov 1. Stärk den regionala samordningen.** Det kan handla om att stärka övergripande regionala samverkansstrukturer och utveckla arbetssätt för att hitta fler områden för samhandling.

**Utmaning 2:** För att samverkans- och stödstrukturer ska fungera effektivt krävs att aktörer har en tydlig riktning för sin egen utveckling samt kapacitet att agera strategiskt inom gemensamma system. I dag finns variationer i hur organisationer prioriterar, tar ägarskap och utvecklar sin beställarförmåga. Utmaningen handlar även om att inkludera fler perspektiv.

**Identifierat behov 2. Stärk kapaciteten för strategiskt deltagande och inkludering i samverkansstrukturer.** Det kan handla om att facilitera utvecklingsprocesser, erfarenhetsutbyten mellan aktörer, ~~samt~~ verktyg för att tydliggöra roller och ansvar i samverkanssystemet samt medborgardialoger, särskilt med barn och unga.

**Utmaning 3:** Det finns en geografisk obalans där de långa avstånden gör det ännu svårare för företag, organisationer och verksamheter att ta del av stödstrukturerna.

**Identifierat behov 3. Minska den geografiska obalansen i strukturerna.** Det kan handla om tillgång till riktad finansiering för glesa geografier, lokala innovationsarenor, mobila testbäddar, platsberoende inkubatorer och samlande regionala innovationsstrukturer.

**Utmaning 4:** Det behöver finnas starka drivande aktörer som ger kraft åt stödstrukturerna. Det kan exempelvis vara universitet, kluster, science parks och specialiserade finansiärer/rådgivare.

**Identifierat behov 4. Framtidssäkra starka drivande aktörer i stödstrukturen.** Det kan handla om kompetensutveckling och att arbeta för långsiktiga styr- och finansieringslösningar.

**Utmaning 5:** Brist på helhetsbild över stödstrukturerna gör det svårare att ta del av det stöd som finns.

**Identifierat behov 5. Skapa ingångar som ger fler möjlighet att hitta stöd och resurser.** Det kan handla om inkluderande matchningsplattformar och platsberoende mötesplatser.

**Utmaning 6:** Snabba omvärldsförändringar, teknikutveckling, AI:s påverkan på stora delar av samhället, samhällskriser och ett ökat fokus på totalförsvaret med dubbel civil och militär användning innebär behov av fokus på motståndskraft, säkerhet och beredskap gemensam lägesbild och analys.

**Identifierat behov 6. Vässa framtidsförmågan i samverkansstrukturerna.** Det kan handla om gemensam omvärldsbevakning, civil beredskap, krisledningsförmåga, analys av AI:s påverkan, behovsanalys hos små- och medelstora företag, gemensamma lägesbilder, analyser, system för mätning och kunskapsspridning kring organisationers utmaningar.

Viktiga aktörer är de som skapar förutsättningar för digital transformation och innovationsutveckling. Det inkluderar universitet, forskningsinstitut, Region Västerbotten, kommuner, Länsstyrelsen, VINNOVA, Tillväxtverket, PTS, Myndigheten för digital förvaltning (DIGG) samt andra nationella myndigheter, klusterorganisationer, finansiärer, inkubatorer, testbäddar, science parks, näringslivsorganisationer, digitala och

innovativa företag samt civilsamhällets organisationer, utbildningsanordnare, folkbildningen, LEADER-områden och organisationer som samlar samiska folket och judiska, romska, sverigefinska och tornedalska minoriteter~~urfolket samerna och andra nationella minoriteter~~. Aktuella samverkansytor beskrivs i den årliga uppföljningsrapporten Resultat Västerbotten.

*Regionala utvecklingsinsatser ska långsiktigt bidra till de övergripande hållbarhetsmålen. De ska också:*

- *ta avstamp i skilda förutsättningar och länka samman städer, landsbygder och glesbygder för en Sammanhållen utveckling*
- *bidra till att skillnader mellan grupper utjämnas för en Jämlik och jämställd inkludering*
- *bidra till att länet är en Föregångare i omställningen till ett cirkulärt samhälle med beredskap för klimat- och miljöförändringar*

## Delprioritering 1.2 Digital transformation

**Målet med delprioriteringen är digital transformation av företag och verksamheter i Västerbottens städer, landsbygder och glesbygder.**

Digitaliseringens snabba utveckling påverkar hela samhället, från privatliv till näringsliv, och har blivit en avgörande drivkraft för innovation, nya arbetssätt och hållbar omställning. Samtidigt som det innebär ökade krav på cybersäkerhet. För att Sverige ska behålla sin konkurrenskraft krävs fortsatt utveckling, då det tidigare digitala försprånget har minskat. Den digitala mognaden är ojämnt fördelad mellan aktörer vilket gör det viktigt att hantera utmaningar för att fler ska kunna ta del av utvecklingen. Förmåga till digital transformation är nödvändig för att möta en snabb förändringstakt i omvärlden, stödja en fortsatt grön omställning samt möta demografiska utmaningar. EU pekar på att en framgångsrik dubbel digital och grön omställning behövs för att säkra välfärd och konkurrenskraft framåt. För att Sverige ska behålla sin konkurrenskraft krävs fortsatt utveckling, då det tidigare digitala försprånget har minskat. Den digitala mognaden är ojämnt fördelad mellan aktörer vilket gör det viktigt att hantera utmaningar för att fler ska kunna ta del av utvecklingen. Det behövs ledarskap, förmåga och kapacitet att utveckla nya digitala lösningar som ökar tillgången till välfärd och service, ökar effektiviteten, konkurrens- och attraktionskraften hos såväl offentlig sektor, näringsliv, akademi och civilsamhället. Det handlar inte enbart om teknik, utan om att förändra arbetssätt, affärsmodeller och ledarskap i grunden. Utan en sådan transformation riskerar organisationer och företag att tappa i relevans och förmåga att bidra till samhällsutvecklingen.

Västerbotten har goda förutsättningar att ta nästa steg i den digitala transformationen. Länet har en gemensamt ägd digital infrastruktur, stark forskning och kompetens, ett växande digitalt näringsliv samt gemensamma plattformar och lösningar som stärker länets förmåga att ställa om. En styrka är universitetens forskning och utbildning inom cybersäkerhet, AI och kritisk digital infrastruktur. Tillsammans med den bas i samverkan och samhandling som finns ger det Västerbotten goda förutsättningar att hantera utmaningar för digital transformation.

Utmaningar för digital transformation:

**Utmaning 1:** Splittrade digitala lösningar i separata arbetsprocesser leder till merarbete, ineffektivitet och system som inte stödjer det som verksamheten vill uppnå. Det kan även handla om att synergivinster uteblir när olika aktörer inför lösningar som inte är synkade. Digitala lösningar behöver även ses i en helhet där krav på användare och hälsoeffekter ingår. En del i utmaningen är att lösningar införs utan tydlig behovsanalys.

**Identifierat behov 1. Stärk helhetssyn på verksamhet och teknik.** Det kan handla om utgångspunkt i behov, strategisk planering, ledningskompetens, införa ramverk som Enterprise-arkitektur, för en eller flera organisationer.

**Utmaning 2:** Allt fler människor, saker, platser och tjänster är kontinuerligt uppkopplade. Det skapar risker och sårbarheter som måste hanteras. Mindre organisationer är ofta extra sårbara på grund av begränsade resurser för cybersäkerhet och riskhantering. Beroendet av utländska leverantörer innebär ytterligare sårbarheter i en omvärld av förändring. Samtidigt kan störningar i större organisationer påverka många andra aktörer och funktioner.

**Identifierat behov 2. Säkerställ digital robusthet och cybersäkerhet.** Det kan handla om att införa ett ledningsstyrt riskbaserat systematiskt informationssäkerhetsarbete, krisledningsförmåga, höja medvetenhet och kompetens, etablera säkerhetsövervakning och incidenthantering, kravställningarna i upphandling samt bedriva omvärldsbevakning.

**Utmaning 3:** Det finns en undernyttjad potential i att arbeta med AI, automation eller datadrivna flöden och tjänster för att skapa effektivitet i verksamheten eller att ha bättre anpassade tjänster för kunder, deltagare och invånare. Samtidigt innebär användningen av dessa tekniker juridiska och etiska utmaningar. Det handlar bland annat om risken för att förstärka ojämlikheter, otillbörlig övervakning samt användning av data utan respekt för rättigheter till kunskap, traditioner och kreativa verk. Om användning inte sker med respekt för dessa rättigheter riskerar individer, organisationer och samhällen att påverkas negativt.

**Identifierat behov 3. Fler organisationer har nytta av datadrivna flöden, automation och AI.** Det kan handla om att skapa förutsättningar för att fler organisationer ska kunna identifiera behov och potential för värdeskapande, strukturera data på ett liknande sätt, beakta juridiska och etiska aspekter, skydda kreativa och kulturella värden, inklusive samiska värden och urkunskaper, från exploatering, automatisera processer och ha tillgång till ändamålsenlig teknik.

**Utmaning 4:** Inte tillräckligt många digitala tjänster och lösningar är tillgänglighetsanpassade och för att kunna använda tjänster behövs en grundläggande nivå av digital kompetens vilket gör att de som saknar det hamnar i ett digitalt utanförskap.

**Identifierat behov 4. Stärk digital inkludering och tillgänglighet.** Det kan handla om att tillgänglighetsgranska digitala tjänster och använda olika kanaler för att nå ut med utbildning och stöd där det behövs.

**Utmaning 5:** För att kunna ta fullvara på digitaliseringens möjligheter krävs att organisationer har tillgång till tillräcklig digital kompetens som omfattar, inte bara teknisk förståelse, utan även förmåga att förändra

arbetssätt, använda digitala verktyg strategiskt och leda utveckling. [Här ingår även kunskaper kring arbetshälsan hos användarna](#). Samhällets digitalisering innebär återkommande förändring, vilket ställer krav på kontinuerlig kompetensutveckling.

**Identifierat behov 5. Stärk digital kompetens hos organisationer.** Det kan handla om riktade utbildningsinsatser, [gemensamma lösningar](#), utbildning i digitalt ledarskap, [kompetensutveckling i hälsofrämjande digitala system](#) och nya former för lärande.<sup>8</sup>

Viktiga aktörer är de som kan förbättra sin verksamhet och sina resultat med hjälp av digital transformation, som företag, offentliga verksamheter samt organisationer inom civilsamhället. Andra viktiga aktörer är de som kan bidra till digital transformation hos andra, se under delprioritering 1.1.

*Regionala utvecklingsinsatser ska långsiktigt bidra till de övergripande hållbarhetsmålen. De ska också:*

- *ta avstamp i skilda förutsättningar och länka samman städer, landsbygder och glesbygder för en Sammanhållen utveckling*
- *bidra till att skillnader mellan grupper utjämnas för en Jämlik och jämställd inkludering*
- *bidra till att länet är en Föregångare i omställningen till ett cirkulärt samhälle med beredskap för klimat- och miljöförändringar*

---

<sup>8</sup> Se även delprioritering 6.2

## Delprioritering 1.3 Utveckling av innovationer

**Målet för delprioriteringen är att stärka utveckling av innovationer hos företag och verksamheter i Västerbottens städer, landsbygder och glesbygder.**

Innovationsutveckling är avgörande för att möta samhällsutmaningar och stärka konkurrenskraften. Geopolitiska förändringar ger ökat fokus på utveckling av innovationer med dubbel civil och militär användning. Genom att utveckla nya varor, tjänster, arbetssätt och affärsmodeller kan både offentliga och privata aktörer bidra till ett mer hållbart och effektivt samhälle. Sociala innovationer kan bidra till att stärka inkludering och motståndskraft. EU halkar efter andra delar av världen i konkurrenskraft och det gap som finns i innovationskraft pekas ut som en del av utmaningen.

Västerbotten är ett starkt innovationslän med bredd och spets. Det finns starka kluster med utgångspunkt i forskning, ~~det finns~~ aktiva utvecklingsmiljöer och drivna företag och verksamheter. Den regionala innovationsstrategin pekar ut styrkeområden för Västerbotten där det finns potential för innovation och där Västerbotten är starkt i ett globalt eller nationellt perspektiv. Västerbottens styrkeområden är skoglig bioekonomi, gruva och mineral, hållbara energisystem, tillverkningsindustri, besöksnäring, livsmedel, kulturella ~~och &~~ kreativa branscher, life science och digitalisering. I den regionala digitaliseringsstrategin lyfts digital och datadriven innovationsutveckling. I Västerbotten finns världsledande forskning på universitet och forskningsinstitut inom en rad områden. Västerbotten har goda förutsättningar för att testa lösningar för grön industriell omställning och nya teknologier. Ett engagerat civilsamhälle och en växande tjänstesektor är styrkor för att utveckla sociala innovationer och nya tjänster. Den offentliga sektorn är en betydande del av arbetsmarknaden och har stor potential att frigöra innovationskraft genom nya arbetssätt och lösningar. Tillsammans med den bas i samverkan och samhandling som finns ger det Västerbotten goda förutsättningar att hantera utmaningar för utveckling av innovationer.

Utmaningar för utveckling av innovationer:

**Utmaning 1:** Kunskap och idéer hos invånare, civilsamhälle, nationella minoriteter och urfolket samerna ~~och andra nationella minoriteter~~ har potential att vara drivkrafter för innovationer som kan lösa samhällsutmaningar och behöver tas om hand bättre. Lokalt finns kunskap kring utmaningar och möjliga nytänkande lösningar i städer, landsbygder och glesbygder som kan vara till nytta för hela samhället.

**Identifierat behov 1. Fånga utmaningar och idéer från fler grupper och platser.** Det kan handla om mobila demokratilabb, gemensamma aktiviteter med lokalt aktiva organisationer och digitala plattformar riktade till exempelvis barn och unga.

**Utmaning 2:** Mindre aktörer och invånare, från olika grupper med olika perspektiv och erfarenheter, saknas ofta som medskapare i arbetet med att utveckla innovationer där de skulle kunna bidra med kunskap som kompletterar experter och större aktörer i en gemensam innovationsutveckling.

**Identifierat behov 2. Få med en mångfald av aktörer genom hela kedjan av innovationsutveckling.** Det kan handla om mikrofinansiering för att möjliggöra deltagande, riktade insatser för underrepresenterade grupper, matchningsaktiviteter och inkluderande upphandlingar.

**Utmaning 3:** Stöd för innovationsutveckling behöver kunna bidra till att hantera hinder som kan uppkomma under hela kedjan av innovationsutveckling från idé och behov till prototyp, test och implementering. Hinder kan vara bristande samordning, otillräcklig innovationsledningskompetens, hinder i upphandlingar och regelverk samt begränsad tillgång till testmiljöer och finansiering i rätt skede.

**Identifierat behov 3. Säkra stöd för hela kedjan från idé och behov till prototyp, test och implementering.** Det kan handla om innovationsledningskompetens, AI-kompetens, hantera bromsklossar, innovationsvänliga offentliga upphandlingar, finansieringsmöjligheter, klimatkontrakt, bättre tillgång till testbäddar och stöd för att skydda innovationer.

**Utmaning 4:** Det finns ett glapp mellan vilket stöd som går att få och de behov som finns hos lokala företag och verksamheter. Det finns skillnader i behov mellan olika näringar och beroende på platsens förutsättningar i städer, landsbygder och glesbygder. Det finns även skillnader i drivkrafter och arbetssätt, där exempelvis samiska företag, idéburet och socialt företagande och kreatörsdrivna verksamheter kan ha andra stödbehov.

**Identifierat behov 4. Utveckla och erbjud rätt stöd på rätt plats för fler målgrupper.** Det kan handla om riktade stöd i olika former eller mer flexibla stöd, stöd på olika språk, riktade stöd till olika typer av verksamheter som exempelvis offentliga verksamheter, mikroföretag, glesbygdsföretag, samiska, idéburna, kreatörsdrivna eller nationella minoriteters verksamheter.

**Utmaning 5:** Det finns en potential för fler kluster och plattformar att bli världsledande och satsa på excellens inom sitt område, exempelvis genom den banbrytande teknik som pekas ut som särskilt intressant för att stärka EU:s

konkurrenskraft. Hit hör artificiell intelligens (AI) och autonoma system, avancerad digital teknik (inklusive halvledare), kvantteknik, energiteknik, material- och produktionsteknik och bioteknik. En del i utmaningen handlar om att stärka länkarna till resurser och kompetens internationellt, särskilt inom EU.

**Identifierat behov 5. Satsa på kluster som kan ta steget till världsledande forskning och innovation.** Det kan handla om att agera långsiktigt, framtidssäkra utvecklingsmiljöer och att koppla kluster till resurser och kompetens inom EU genom smart specialisering med S3 Missions for Smart Economic Transformation (se delprioritering 2.2).

Viktiga aktörer inkluderar de som kan bidra i eller driva processer för att utveckla innovationer: invånare, företag, civilsamhällets organisationer och offentliga verksamheter. Andra centrala aktörer är de som skapar förutsättningar för andra eller samlar aktörer för samhandling och som beskrivs i delprioritering 1.1.

*Regionala utvecklingsinsatser ska långsiktigt bidra till de övergripande hållbarhetsmålen. De ska också:*

- *ta avstamp i skilda förutsättningar och länka samman städer, landsbygder och glesbygder för en Sammanhållen utveckling*
- *bidra till att skillnader mellan grupper utjämnas för en Jämlig och jämställd inkludering*
- *bidra till att länet är en Föregångare i omställningen till ett cirkulärt samhälle med beredskap för klimat- och miljöförändringar*

## Prioritering 2: Västerbotten – platsdrivet näringsliv

Ett platsdrivet näringsliv är en nyckel tillför att skapa hållbar lokal utveckling och stärka motståndskraften i samhällen. Det kan bidra till Agenda 2030-målen i de övergripande hållbarhetsmålen Livskraftig plats och Cirkulär plats och därmed de globala målen, såsom ingen hunger, ekonomisk tillväxt, energi för alla, hållbar industri, minskad klimatpåverkan och biologisk mångfald. Här behövs:

### → Stärka strukturer för platsdrivet näringsliv i delprioritering 2.1

För att företag ska kunna starta, växa och bidra till lokal utveckling krävs mer än en god idé, det behövs tillgång till samordnade stöd, nätverk och samverkan.

### → Nya och växande konkurrenskraftiga livskraftiga företag i delprioritering 2.2

Ett konkurrenskraftigt livskraftigt näringsliv är avgörande för Västerbottens utveckling. För att företag ska kunna växa och konkurrera vara konkurrenskraftiga krävs förutsättningar att möta förändringar i omvärlden, ta tillvara nya möjligheter och hantera risker.



## Vägen framåt – exempel på andra strategier och planer

- *S3 Västerbotten Roadmap for Smart Economic Transformation*
- *Mer mat från Västerbotten Regional livsmedelsstrategi 2021-2030*
- *Strategi för hållbar besöksnäring i Västerbotten 2022–2026*
- *Regional handlingsplan - vid större varsel eller omställning*
- *Regionalt serviceprogram för Västerbotten 2025 –2030*
- *Strategi för Västerbottens regionala skogsprogram*
- *Lokala utvecklingsstrategier och planer*
- *Sametingets näringspolitiska strategi: Sápmi – en näringsmässig resurs*
- *Rennäringspolitiska strategin - Sápmi en region som berikar Sverige*
- *Ett jämställt Västerbotten 2023-2030*
- *Tillsammans för klimatet: Klimat- och energistrategi för Västerbottens län 2020*

## Delprioritering 2.1 Stärka strukturer för platsdrivet näringsliv

**Målet för delprioriteringen är att stärka samverkans- och stödstrukturer för platsdrivet näringsliv i Västerbottens städer, landsbygder och glesbygder.**

För att företag ska kunna starta, växa och bidra till lokal utveckling krävs mer än en god idé. Det behövs tillgång till stöd, nätverk och samverkan. I Västerbotten finns redan många aktörer som arbetar för att stärka näringslivet, men för att möta framtidens behov krävs att dessa strukturer utvecklas och samordnas. Stöd- och samverkansstrukturer ska kunna göra det möjligt att erbjuda rådgivning, finansiering, kompetensutveckling och annat stöd på ett sätt som är tillgängligt och relevant för företag i hela länet.

I Västerbotten finns ett brett nätverk av organisationer, initiativ och samarbeten som stöttar företag och blivande entreprenörer. ~~Det handlar om kommuner, Region Västerbotten, universitet, kluster, inkubatorer och civilsamhällets organisationer. De bidrar med rådgivning, finansiering, nätverk och kunskap som gör det möjligt för företag att växa, ställa om och möta nya behov. Det inkluderar företagsinkubatorer, testbäddar, kluster och science parks. Även Västerbottens kommuner, Region Västerbotten, samlande näringslivsorganisationer och civilsamhällets organisationer är centrala aktörer för att nå det lokala och regionala näringslivet.~~ Vissa arbetar med hela näringslivet, andra fokuserar på enskilda branscher eller målgrupper. Det finns också etablerade samarbeten inom områden som skog, livsmedel, energi och besöksnäring. En annan styrka är universitetens kompetens inom exempelvis gruv- och mineralteknik, energiomställning, AI, digitalisering, cirkulär ekonomi och avancerad tillverkning. –Det här innebär goda förutsättningar att hantera utmaningar för att stärka samverkans- och stödstrukturer för platsdrivet näringsliv.

Utmaningar för att stärka strukturer för platsdrivet näringsliv:

**Utmaning 1:** Det stora antalet aktörer med skilda fokus riskerar splittring och ~~risk för~~ att funktioner saknas. Utmaningen förstärks av de olika uppdrag som finns på lokal, regional, nationell och EU-nivå.

**Identifierat behov 1. Stärk den regionala samordningen.** Det kan handla om att ta fram gemensamma strategier, nya områden för samhandling och säkra långsiktig styrning och finansiering.

**Utmaning 2:** Eftersom många av länets näringar verkar med marken som utgångspunkt finns det betydande intressekonflikter, mellan både olika näringar och olika samhällsbehov. När marken behövs till många användningsområden och det ävensamtidigt sker en påverkan från klimatförändringarna sätts lokala näringar som jord- och skogsbruk och traditionella näringar som rennäringen under hård press som påverkar möjligheten att överleva. Marken har betydelse inte bara för vad den kan användas till eller vad den kan ge utan den har även natur- och kulturvärden i sig och förändringar i markens användning påverkar de lokala livsmiljöerna för de som bor på platsen.

**Identifierat behov 2. Stärk kapaciteten i stöd- och samverkansstrukturer för att konstruktivt hantera intressekonflikter kring markanvändning.** Det kan handla om metoder för dialogprocesser, ~~uppmuntra~~ användning av förhandssamtal, stärkt delaktighet av berörda aktörer, modeller för samförvaltning, utbildning och medvetandegörande.

**Utmaning 3:** De snabba omvärldsförändringarna, den effekt som AI kommer att ha på stora delar av samhället och risk för samhällskriser innebär att det behöver finnas kapacitet i stöd- och samverkansstrukturer för att kunna stötta företag och blivande entreprenörer att hantera dessa.

**Identifierat behov 3. Vässa framtidsförmågan i stöd- och samverkansstrukturerna.** Det kan handla om gemensam omvärldsbevakning, krisledningsförmåga, civil beredskap, analys av AI:s påverkan, kompetensutveckling, synliggöra värdekedjor, använda systemsyn som utgår från värdekedjor, arbetssätt för varselberedskap och påverkansarbete.

**Utmaning 4:** Det finns en geografisk obalans i möjligheten att dra nytta av stöd- och samverkansstrukturer. Utmaningen är att utveckla kapacitet för att nå företag och blivande entreprenörer på landsbygder och glesbygder, särskilt de med långa avstånd till kuststäderna.

**Identifierat behov 4. Minska den geografiska obalansen i stöd- och samverkansstrukturerna.** Det kan handla om tillgång till riktad finansiering för glesa geografier, mobila testbäddar och platsberoende inkubatorer.

**Utmaning 5:** Det finns en undernyttjad potential i att stärka rollen för invånare och olika organisationer i stöd- och samverkansstrukturerna. Civilsamhällets organisationer har potential att ha en mer aktiv och medskapande roll i stöd- och samverkansstrukturerna, särskilt för att stötta idéburna entreprenörer och sociala företag. De tre universiteten fungerar som kunskapsnoder som genom forskning, utbildning och samverkan har stor potential att

stärka det lokala näringslivet. Det nationella minoriteternas och urfolket samernas samiska ~~–~~ samhällets organisationer kan bidra med ~~–~~ samisk kompetens, företagande och kulturella perspektiv som kan skapa nytta ~~–~~ brett i ett platsdrivet näringsliv. Här är utmaningen att omsätta detta i praktiken och hitta former för att koppla forskning, studenter och företag.

**Identifierat behov 5. Utveckla rollen för civilsamhälle, universitet ~~–~~ och samt nationella minoriteternas och urfolket samernas organisationer ~~–~~ samiska ~~–~~ samhällets ~~–~~ organisationer i stöd- och samverkansstrukturerna.**

Det kan handla om att inkludera dessa i befintliga strukturer, ~~–~~ eller ~~–~~ att skapa nya plattformar för att koppla dessa till företag och blivande entreprenörer samt medborgardialoger, särskilt med barn och unga.

Viktiga aktörer är de som möjliggör ett platsdrivet näringsliv, såsom kommuner, Region Västerbotten, universitet, forskningsinstitut, Länsstyrelsen, Tillväxtverket, Jordbruksverket, Energimyndigheten samt andra nationella myndigheter, utbildningsanordnare, inkubatorer, kluster, näringslivsorganisationer, civilsamhällets organisationer, företag, folkbildningen, LEADER-områden samt organisationer som samlar samiska folket och judiska, romska, sverigefinska och tornedalska minoriteter ~~–~~ urfolket samerna och andra nationella minoriteter. Även destinationsorganisationer bidrar med viktiga resurser. Aktuella samverkansytor beskrivs i den årliga uppföljningsrapporten Resultat Västerbotten.

*Regionala utvecklingsinsatser ska långsiktigt bidra till de övergripande hållbarhetsmålen. De ska också:*

- *ta avstamp i skilda förutsättningar och länka samman städer, landsbygder och glesbygder för en Sammanhållen utveckling*
- *bidra till att skillnader mellan grupper utjämnas för en Jämlik och jämställd inkludering*
- *bidra till att länet är en Föregångare i omställningen till ett cirkulärt samhälle med beredskap för klimat- och miljöförändringar*

## Delprioritering 2.2 Nya och växande konkurrenskraftiga livskraftiga företag

**Målet för delprioriteringen är nya och växande konkurrenskraftiga livskraftiga företag i Västerbottens städer, landsbygder och glesbygder.**

Ett konkurrenskraftigt livskraftigt näringsliv är avgörande för Västerbottens utveckling. För att företag ska kunna växa och konkurrera krävs förutsättningar för att möta förändringar i omvärlden, ta tillvara nya möjligheter och hantera risker. Det handlar om att stärka både befintliga företag och skapa goda villkor för nya företag att etableras. Ett inkluderande och jämlikt företagsklimat är centralt för att fler ska kunna ta steget till företagande, oavsett bakgrund eller plats. Företag spelar också en viktig roll för lokal attraktionskraft, samhällsutveckling och motståndskraft.

Västerbotten har ett starkt och varierat näringsliv med goda möjligheter att växa. Här finns både etablerade näringar och nya sektorer som utvecklas snabbt. Det finns många företag med sin bas i länets naturtillgångar och landskap. Skogen bidrar till arbetstillfällen, klimatnytta och rekreation. Livsmedelsproduktionen bidrar till arbetstillfällen, öppna landskap, biologisk mångfald och självförsörjning. Besöksnäringen bidrar till att platser utanför större orter kan befolkas, utvecklas och locka till inflyttning. Rennäring och andra samiska näringar är både ekonomiskt och kulturellt viktiga. Länets produktion av förnybar energi och mineralutvinning är styrkor i den gröna omställningen. Västerbottens företag skapar värde både lokalt och globalt. Det finns fördelar i form av forskning inom cirkulär ekonomi, resurseffektiv produktion, hållbara affärsmodeller och miljödriven teknikutveckling. Tillsammans med den bas i samverkan och samhandling som finns ger det Västerbotten goda förutsättningar att hantera utmaningar för framtidens nya och växande konkurrenskraftiga livskraftiga företag.

Utmaningar för nya och växande konkurrenskraftiga livskraftiga företag:

**Utmaning 1:** Omställningen till cirkulära och fossilfria företag går långsamt samtidigt som den omställningen pekas ut som helt nödvändig för EU:s framtida konkurrenskraft. Minskat beroende av resurser, särskilt från utanför EU, och minskat beroende av fossila energikällor är prioriterat.

**Identifierat behov 1. Accelerera omställningen till cirkulära och fossilfria företag och branscher.** Det kan handla om att införa ny teknik, nya affärsmodeller, ta vara på restflöden, byta till fossilfri energi och använda resurser mer effektivt.

**Utmaning 2:** Det finns glapp mellan aktörer i Västerbotten och de resurser för omställning som finns på EU-nivå. Det kan handla om samhandlingsmöjligheter, kunskapsplattformar och finansieringskällor. Det finns potential att dra större nytta av detta i de kluster och samverkansstrukturer som finns i Västerbotten genom att arbeta med smart specialisering i S3 Missions for Smart Economic Transformation.

**Identifierat behov 2. Koppla Västerbotten till EU med S3 Missions for Smart Economic Transformation.** Det handlar om att växla upp breda samarbeten där det finns potential för smart ekonomisk omställning med kunskap, kompetens och medel på EU-nivå.

**Utmaning 3:** Västerbotten drar inte fullt ut nytta av de möjligheter till strategiska satsningar och etableringar som finns utifrån länets natur-, kultur- och kunskapsresurser, exempelvis vätgasproduktion och utvinning av kritiska mineraler. En central del i detta är att genomföra satsningar först efter avvägning med andra samhällsbehov, med respekt för lokala livsmiljöer och näringar samt i samsyn med de som bor och verkar på platsen.

**Identifierat behov 3. Möjliggör strategiska gröna satsningar med hänsyn till lokala värden, intressen och långsiktig hållbarhet.** Det kan handla om att undanröja hinder, exempelvis minska tidsåtgång för tillståndprocesser eller lokal tillgång till energiförsörjning i alla delar av länet, utveckla platsvarumärket, respektera samiska markrättigheter, säkerställa konsultation med urfolket samerna samt använda metoder för etableringar som integrerar det lokala samhället i processen.

**Utmaning 4:** Västerbotten har den nästa högsta exportnivån per anställd i Sverige men en stor del av den är koncentrerad till ett fåtal branscher och orter. Det finns möjligheter i att bredda exportbasen och få fler små och medelstora företag att ta steget ut på internationella marknader. Ett tydligare fokus på värdekedjor kan stärka små och medelstora företags förmåga att ta steget ut på internationella marknader. En delutmaning handlar om att skydda befintlig export och stötta fler företag att exportera när spelreglerna på världsmarknaden är osäkra.

**Identifierat behov 4. Stärk företag i att navigera internationella marknader.** Det kan handla om stöd i att etablera sig på nya marknader, bygga internationella nätverk, synliggöra värdekedjor, förstå handelsregler och skapa förutsättningar för export.

**Utmaning 5:** Många mindre kommuner har ett mer sårbart näringsliv med mindre branschbredd och låg grad av

lokal förädling av naturresurser.

**Identifierat behov 5. Bredda det lokala näringslivet.** Det kan handla om riktade satsningar till platser med låg branschbredd, ökad lokal förädling av naturresurser och utveckling av nya företag från civilsamhället.

**Utmaning 6:** Det finns en låg ekonomisk bärkraft för företag inom grundläggande kommersiell service i länets landsbygder och glesbygder med minskande kundunderlag och köptrohet. Som följd blir det geografiska avstånden till närmaste servicepunkt allt längre. Tillgången till grundläggande kommersiell service, dagligvaror, drivmedel, postombud, apoteksombud och grundläggande betaltjänster, är en grundförutsättning för det omgivande näringslivet liksom för möjligheten att bo och verka. Detta Det är också centralt för att samhällen ska fungera vid samhällskriser vilket gör att en viktig del av utmaningen handlar om säkra tillgången även vid kris.

**Identifierat behov 6. Utveckla ekonomisk bärkraft för grundläggande kommersiell service.** Det kan handla om ekonomiska stöd, krisberedskap, lagringskapacitet, översyn av och införa nya tekniska och funktionella servicelösningar.

**Utmaning 7: Företag drivs av olika anledningar och med olika målsättningar.** Urfolket samerna driver företag inom olika näringar och deras företagande är ofta både organiserat på annat sätt och integrerat med platsen. Det innebär att det behövs stöd som gör att de kan växa på platsen och bidra till platsens livsvillkor och attraktionskraft. Liknande utmaningar delas med idéburna, sociala och kreatörsdrivna företag.

**Identifierat behov 7. Synliggör och investera i fler företag som växer ur platsens kultur, samhälle och natur.** Det kan handla om att synliggöra villkor, anpassa stödformer och att erbjuda riktad finansiering utifrån de särskilda villkoren i befintliga och blivande företag.

**Utmaning 8:** Företag på landsbygder och glesbygder står ofta inför särskilda hinder när det gäller att växla upp sin verksamhet. Det handlar inte bara om geografiska avstånd och begränsad tillgång till kapital och arbetskraft, utan också om brist på nätverk och resurser som ofta finns i mer tätbefolkade områden. Många saknar möjligheter att investera i ny teknik, effektiv logistik eller ändamålsenliga lokaler.

**Identifierat behov 8. Bygg robusta lokala företagsmiljöer.** Det kan handla om att företag, föreningar och samhällsaktörer går samman och delar erfarenheter och resurser som maskinpooler, lokaler och logistiklösningar. Det kan även handla om riktade finansieringsstöd.

**Utmaning 9:** Det finns ett glapp mellan de som säger sig vilja starta företag och de som faktiskt gör det. Det är också skillnad mellan olika platser och grupper i nyföretagande. Unga visar stor vilja att starta företag, men möter särskilda hinder kopplade till ekonomisk trygghet, erfarenhet och tillgång till nätverk. Det finns även potential för ökat nyföretagande kopplat till universiteten. Det behöver vara enklare för fler att starta och driva företag, oavsett ålder, kön, bakgrund eller plats.

**Identifierat behov 9. Underlätta entreprenörskap för fler.** Det kan handla om att skapa fler ingångar, mentorskap för unga, riktade stöd och nya metoder för att fånga intresse.

**Utmaning 10:** En stor utmaning är osäkerheter till följd av handelskrig och ekonomisk utveckling, risk för samhällskriser, effekter av miljö- och klimatförändringar och andra yttre hot som påverkar näringslivet.

**Identifierat behov 10. Stärk företagens motståndskraft för yttre hot.** Det kan handla om riskanalyser, kontinuitetsplanering och ta fram gemensamma planer med andra.

**Utmaning 11:** Företagens överlevnad utmanas även av andra faktorer. Enskilda företag kan behöva lägga ner verksamheten lokalt till följd av konkurs, flytt, uppköp eller fusion med varsel till följd. En betydande del av Västerbottens företag står inför en generationsväxling. Här finns risk att entreprenörskap och kompetens inte tas tillvara.

**Identifierat behov 11. Trygga företagens överlevnad och ta vara på resurser.** Det kan handla om att stärka beredskapen vid varsel och stötta generationsväxlingar.

Viktiga aktörer är blivande entreprenörer bland invånare, inom akademien och civilsamhället liksom etablerade företag och inom olika branscher, storlekar och företagsformer. Andra centrala aktörer är de som skapar förutsättningar för andra eller samlar aktörer för samhandling och som beskrivs i delprioritering 1.1.

*Regionala utvecklingsinsatser ska långsiktigt bidra till de övergripande hållbarhetsmålen. De ska också:*

- ta avstamp i skilda förutsättningar och länka samman städer, landsbygder och glesbygder för en Sammanhållen utveckling
- bidra till att skillnader mellan grupper utjämnas för en Jämlik och jämställd inkludering

# Prioriteringar

- *bidra till att länet är en Föregångare i omställningen till ett cirkulärt samhälle med beredskap för klimat- och miljöförändringar*

## Prioritering 3: Västerbotten – nära och tillgängligt

För att Västerbotten ska möta framtidens samhällsutmaningar och bidra till [de övergripande hållbarhetsmålen](#) Livskraftig plats och Cirkulär plats krävs att människor och verksamheter kan nå varandra, oavsett var i länet de befinner sig. Ett nära och tillgängligt Västerbotten kan direkt bidra till flera [av de globala målen i Agenda 2030 i en Livskraftig plats och en Cirkulär plats](#) genom att främja jämlik tillgång till samhällsservice, skapa förutsättningar för hållbar tillväxt, minska klimatpåverkan och stärka social sammanhållning. Genom att utveckla robust transportinfrastruktur, ställa om till hållbara resor och transporter samt säkerställa en tillförlitlig digital infrastruktur skapas möjligheter för boende, besökare, företag och samhällsfunktioner att bo, verka och leva i hela länet. Här behövs:

### → Samverkanskraft för en nära och tillgänglig plats i delprioritering 3.1

Beredskap inför framtidens behov kräver en samordnad utveckling inom transportinfrastruktur, hållbar mobilitet och robust digital infrastruktur.

### → Robust transportinfrastruktur i delprioritering 3.2

Transportinfrastruktur som binder samman städer, landsbygder och glesbygder skapar förutsättningar för rörlighet, försörjning, samhällsservice och konkurrenskraft.

### → Hållbara resor och transporter i delprioritering 3.3

Hållbara resor och transporter är centrala för att minska klimatpåverkan, förbättra folkhälsan och skapa bättre förutsättningar för människor att leva och verka i hela Västerbotten.

### → Robust digital infrastruktur i delprioritering 3.4

Digital infrastruktur är en grundförutsättning för att människor, verksamheter och samhällsfunktioner ska kunna dra nytta av digitaliseringens möjligheter, oavsett om man bor i städer, landsbygder eller glesbygder.

Insatser kan direkt påverka samhällsutmaningarna inom:							
							
Insatser kan indirekt påverka samhällsutmaningarna inom:							
							

## Vägen framåt – exempel på andra strategier och planer

- *Regional digitaliseringsstrategi för Västerbotten 2022–2030*
- Länstransportplan (under framtagande)
- Regionalt trafikförsörjningsprogram för Västerbottens län 2020–2025
- Lokala utvecklingsstrategier och planer
- Ett jämställt Västerbotten 2023-2030
- Tillsammans för klimatet: Klimat- och energistrategi för Västerbottens län 2020

## Delprioritering 3.1 Samverkanskraft för en nära och tillgänglig plats

*Målet för delprioriteringen är att stärka samverkanskraften för en nära och tillgänglig plats i Västerbottens städer, landsbygder och glesbygder.*

Närhet och tillgänglighet är en grundförutsättning för att människor och verksamheter ska kunna leva, bo och verka i hela Västerbotten. Det handlar om att minska avstånd, förbättra restider och öka säkerheten men också om att skapa närhet mellan platser, människor och funktioner. För att möta framtidens behov krävs samverkan och samhandling. Klimatförändringar, urbanisering, globalisering och teknikutveckling ställer ytterligare krav som [behöver kräver](#) gemensamma ansträngningar. Det handlar om samverkan mellan aktörer i Västerbotten men även i ett större geografiskt perspektiv för att knyta ihop Västerbottens städer, landsbygder och glesbygder med övriga Sverige, grannländerna Norge och Finland, och resten av EU.

I Västerbotten finns etablerade samarbeten som bidrar till att utveckla närhet och tillgänglighet, både inom länet och i samverkan med andra regioner, nationellt och internationellt. Exempelvis samverkar aktörer kring [utveckling av transportinfrastruktur](#) [somsom](#) Bottniska korridoren och Norrbotniabanan, ~~och~~ [Kollektivtrafiken](#) utvecklas gemensamt genom Västerbottensmodellen. Även Västerbottens digitala infrastruktur har byggts upp genom framgångsrika långsiktiga samarbeten. [Universiteten bidrar med forskning kring mobilitet och omställning av transportsystemet.](#) Det här innebär goda förutsättningar att hantera utmaningar för att stärka samverkanskraften för en nära och tillgänglig plats.

Utmaningar för att stärka samverkanskraften för en nära och tillgänglig plats:

**Utmaning 1:** Det finns många aktörer på lokal, regional, nationell och EU-nivå som påverkar utvecklingen av ett nära och tillgängligt Västerbotten. Det handlar om allt från vägföreningar och kommuner till myndigheter, universitet och privata aktörer. Det sker en snabb utveckling i omvärlden som innebär att fler aktörer kan behöva inkluderas. Samtidigt pågår många parallella initiativ utan tydlig samordning.

**Identifierat behov 1. Öka samordningen mellan lokal, regional, nationell och EU-nivå.** Det kan handla om tydliga samverkansstrukturer, samverkansavtal och gemensamma strategier.

**Utmaning 2:** Långa förberedelsestider för investeringar i infrastruktur, fordon och teknik kräver strategisk framförhållning och tillgång till kapital. Utan gemensam riktning och kapacitet för samhandling riskerar insatser att bli ineffektiva eller försenade. Den snabba teknikutvecklingen och nya digitala lösningar kräver också strategisk framförhållning, [liksom den påverkan AI kommer att ha på stora delar av samhället](#). Samtidigt innebär förändringar i omvärlden ett ökande behov av beredskap för samhällskriser, klimatförändringar och förändrat säkerhetsläge.

**Identifierat behov 2. Säkerställ strategisk framförhållning och krisberedskap.** Det kan handla [om](#) omvärldsbevakning, gemensamma strategiska ställningstaganden, vara förberedd för teknikutveckling, [analys av AI:s påverkan](#), beredskapsplaner för samhällsviktig trafik och insatser för att säkra långsiktig finansiering.

**Utmaning 3:** Det behövs uppdaterad och tillförlitlig kunskap tillsammans med gemensamma lägesbilder för att kunna prioritera och agera snabbt när möjligheter uppkommer. Det behövs även kunskap som förbereder för samhällskriser, klimatförändringarnas effekter och beredskap för yttre hot.

**Identifierat behov 3. Säkerställ gemensamma underlag för snabbt agerande.** Det kan handla om behovsanalyser (som Hållplatsbristlistan och bredbandskartläggningar), lägesbilder, systemanalyser och riskanalyser.

**Utmaning 4:** Brister i lokal förankring och inkludering riskerar att försvåra genomförande och minska nyttan av investeringar. När investeringar i infrastruktur inte utgår från lokala behov eller samordnas med lokala förutsättningar kan det leda till negativ påverkan på boende, verksamheter och näringsliv. Anpassningar kan behövas för att minska den negativa effekten på livsmiljöer, djur och natur. Det finns också en undernyttjad potential i att involvera lokala företag, markägare och invånare i både planering och genomförande.

**Identifierat behov 4. Stärk de lokala samhällenas roll i planering och genomförande.** Det kan handla om tidig dialog med boende, markägare och lokala företag inför investeringar, ta höjd för kostnader för lokal anpassning exempelvis trygga passager för renar [och annan fauna](#), minska framkomlighetsproblem vid investeringar, ~~och~~ samordning av projekt med exempelvis odlingsåsonger eller turistsåsonger [och medborgardialoger, särskilt med barn och unga](#).

Viktiga aktörer är de som bidrar till samordning, investeringar och lokal förankring för närhet och tillgänglighet. Det inkluderar kommuner, Region Västerbotten, grannregioner, Länsstyrelsen, Trafikverket, Försvarsmakten, Myndigheten för samhällsskydd och beredskap (MSB), andra nationella myndigheter, kollektivtrafikmyndigheter, universitet, forskningsinstitut, näringslivsorganisationer, privata aktörer, lokala företag, markägare, civilsamhällets organisationer, invånare, folkbildningen, LEADER-områden samt organisationer som samlar [samiska folket och judiska, romska, sverigefinska och tornedalska minoriteter](#) ~~ur folket samerna och andra nationella minoriteter~~. Gränsregionala samarbeten i Norden och EU är också centrala. Aktuella samverkansytor beskrivs i den årliga uppföljningsrapporten Resultat Västerbotten.

*Regionala utvecklingsinsatser ska långsiktigt bidra till de övergripande hållbarhetsmålen. De ska också:*

# Prioriteringar

- *ta avstamp i skilda förutsättningar och länka samman städer, landsbygder och glesbygder för en Sammanhållen utveckling*
- *bidra till att skillnader mellan grupper utjämnas för en Jämlik och jämställd inkludering*
- *bidra till att länet är en Föregångare i omställningen till ett cirkulärt samhälle med beredskap för klimat- och miljöförändringar*

## Delprioritering 3.2 Robust transportinfrastruktur

**Målet för delprioriteringen är att investera i robust transportinfrastruktur i Västerbotten städer, landsbygder och glesbygder.**

Transportinfrastruktur är avgörande för att människor och verksamheter ska kunna leva, verka och utvecklas i hela Västerbotten. Den omfattar vägar, järnvägar, hamnar, flygplatser samt den digitala och tekniska infrastrukturen som behövs för styrning. För att länet ska vara tillgängligt och sammanlänkat krävs robusta och hållbara lösningar som fungerar över tid och för hela geografien. Infrastrukturen som binder samman städer, landsbygder och glesbygder skapar förutsättningar för rörlighet, försörjning, samhällsservice och konkurrenskraft. I en tid av omställning och ökade krav på hållbarhet behöver transportinfrastrukturen utvecklas med hänsyn till både klimatmål och andra regionala mål. Långa transportavstånd skapar strukturell sårbarhet vid samhällsstörningar, extremväder och säkerhetsincidenter. Investeringar och flaskhalsar i omvärlden, särskilt angränsande län, kan få stor betydelse för tillgängligheten för invånare och verksamheter i Västerbotten.

Västerbotten har en strategisk position med viktiga transportstråk i både nord-sydlig och öst-västlig riktning. I öster ingår delar av länet i Bottniska korridoren och det europeiska TEN-T Core Network, medan västra delen har Inlandsbanan och väg E45. Förbindelser över Kvarken bidrar till att knyta samman Sverige, Finland och Norge. Ett utbud av hamnar, godsterminaler och flygplatser med reguljär trafik är en styrka för att upprätthålla tillgängligheten för invånare och verksamheter. Tillsammans med en bas i långsiktig samverkan är dessa styrkor en bra utgångspunkt för att hantera de utmaningar som finns för att möta framtidens behov av robust transportinfrastruktur.

Utmaningar för robust transportinfrastruktur:

**Utmaning 1:** Kvaliteten på transportinfrastrukturen varierar mellan olika delar av länet och varierar under året. Det finns både behov av nyinvesteringar och av att åtgärda brister. En acceptabel standard på transportinfrastrukturen gör det möjligt för invånare och verksamheter att ha en fungerande vardagslogistik och för besökare att kunna nå länets olika destinationer under alla årstider.

**Identifierat behov 1. Stärk transportinfrastrukturens kvalitet under alla årstider.** Det kan handla om att hantera tjälskott, åtgärda underhållsskulden, robust vinterunderhåll och förebygga solkurvor.

**Utmaning 2:** Brister i transportinfrastrukturen kan påverka folkhälsan negativt. I flera delar av länet saknas säkra och attraktiva gång- och cykelvägar, vilket begränsar möjligheten till aktiva resor. Buller och luftföroreningar är länkat kopplat till en rad negativa hälsoeffekter och skador i trafiken kan få långvariga följder för hälsan.

**Identifierat behov 2. Åtgärda brister i transportinfrastruktur som riskerar att bidra negativt till folkhälsan.** Det kan handla om att investera i gång- och cykelvägarlösningar för aktiva resor eller investeringar för att bygga bort buller eller olycksrisk.

**Utmaning 3:** Otillräcklig kapacitet och svaga kopplingar i det regionala och gränsöverskridande transportsystemet begränsar tillgänglighet och konkurrenskraft. Brister i infrastrukturen i öst-västlig riktning och flaskhalsar i det nord-sydliga riktningen i stråket längs inlandet och utmed Bottniska korridoren försvårar effektiva resor och transporter. Svaga länkar mellan glesbygd och regionala noder, liksom mellan öar och fastland, minskar möjligheten till arbete, samhällsservice, utbildning och näringslivsutveckling i hela länet. Regionala flygplatser i olika delar av länet är nödvändiga förutsättningar.

**Identifierat behov 3. Investera i länsöverskridande stråk, regionalt viktiga noder och länkar till noderna.** Det kan handla om utökad kapacitet i de läns- och länsöverskridande stråken i öst-västlig riktning, i nord-sydlig riktning i inlandet samt utmed och i Bottniska korridoren, stärka regionalt viktiga noder och regionala flygplatser för både privat resande, tjänsteresor och godstrafik samt hantera flaskhalsar och svaga länkar till noder från länets olika landsbygder och glesbygder.

**Utmaning 4:** Brist på tillgänglig och geografiskt spridd infrastruktur för el, vätgas och biodrivmedel försvårar elektrifiering och övergång till fossilfria drivmedel, särskilt för tunga fordon och i gles- och landsbygdsområden. Det påverkar både näringslivets möjligheter att ställa om och invånarnas tillgång till hållbara transportalternativ.

**Identifierat behov 4. Investera i fossilfri ladd- och tankinfrastruktur för både personfordon och tunga fordon.** Det kan handla om infrastruktur för elektricitet, vätgas och biodrivmedel.

**Utmaning 5:** Vägar, broar och energiförsörjning är inte alltid anpassade för extremväder, samhällsstörningar eller dubbelanvändning vid höjd beredskap. Avsaknad av kontinuitetsplanering och robust infrastruktur riskerar att påverka både vardagsfunktioner och totalförsvarets behov negativt.

**Identifierat behov 5. Framtidssäkra trafikinfrastrukturen.** Det kan handla om att säkra dubbelanvändning i händelse av krig, skydd av kritisk infrastruktur, klimatanpassning av vägar och broar och kontinuitetsplanering för exempelvis ladd- och tankinfrastruktur.

Viktiga aktörer är de som har uppdrag att planera, bygga, förvalta och utveckla fysisk transportinfrastruktur: Trafikverket, kommuner, Region Västerbotten, grannregioner och andra nationella myndigheter. Även privata aktörer har viktiga roller, liksom markägare och lokala företag som påverkas av eller bidrar till infrastrukturens utveckling. Andra centrala aktörer är de som skapar förutsättningar för andra eller samlar aktörer för samhandling och som beskrivs i delprioritering 3.1.

*Regionala utvecklingsinsatser ska långsiktigt bidra till de övergripande hållbarhetsmålen. De ska också:*

- *ta avstamp i skilda förutsättningar och länka samman städer, landsbygder och glesbygder för en Sammanhållen utveckling*
- *bidra till att skillnader mellan grupper utjämnas för en Jämlik och jämställd inkludering*
- *bidra till att länet är en Föregångare i omställningen till ett cirkulärt samhälle med beredskap för klimat- och miljöförändringar*

## Delprioritering 3.3 Hållbara resor och transporter

**Målet för delprioriteringen är omställning till hållbara resor och transporter för boende, besökare, företag och verksamheter i Västerbotten städer, landsbygder och glesbygder.**

Omställning till hållbara resor och transporter är central för att minska klimatpåverkan, förbättra folkhälsan och skapa bättre förutsättningar för människor att leva och verka i hela Västerbotten. I ett län med långa avstånd och varierande tillgång till transportlösningar behövs fler alternativ som är klimatsmarta, trygga och tillgängliga. För barn och unga behövs tillgång till kollektivtrafik för skola och fritidsaktiviteter, även utanför tätorter ~~kan det innebära säkrare skolvägar och större självständighet~~. För företag och samhällsservice handlar det om effektivare logistik och minskade kostnader. Tidsmässigt hållbara resor är centrala för både livskvalitet och konkurrenskraft. I många delar av Västerbotten är bilen det enda realistiska alternativet, vilket skapar utmaningar för både klimat och tillgänglighet. Godstransporter sker till stor del med fossila drivmedel och utan samordning.

Västerbotten har styrkor som skapar goda förutsättningar för en omställning till hållbara resor och transporter. Det finns forskning inom elektrifiering, autonoma fordon, hållbara drivmedel och mobilitetstjänster. Länets tillgång till förnybar energi, särskilt vatten- och vindkraft, ger en strategisk fördel i elektrifieringen av både person- och godstransporter. Västerbotten har också en stark industriell bas och väl utbyggd fysisk infrastruktur för omlastning som ger goda förutsättningar för att utveckla samordnade och fossilfria godstransporter. Regionalt och statligt upphandlad trafik för flyg, tåg och buss finns i länet. En bas i långsiktig samverkan, samt ett växande engagemang från civilsamhället och ungdomsrörelser, stärker förmågan att möta olika gruppers behov. Den geografiska variationen mellan städer, landsbygder och glesbygder driver fram innovativa lösningar. Tillsammans med den bas i samverkan och samhandling som finns ger det Västerbotten goda förutsättningar att hantera utmaningar för framtidens hållbara resor och transporter.

Utmaningar för en omställning till hållbara resor och transporter:

**Utmaning 1:** Att minska behovet av resor är en viktig del i omställningen till hållbara resor. Många resor sker av nödvändighet eftersom arbete, vård och service kräver fysisk förflyttning. Det begränsar människors vardagsliv och bidrar till ökad klimatpåverkan.

**Identifierat behov 1. Minska behovet av resande.** Det kan handla om distansarbete, digital vård, multifunktionella mötesplatser och mobil mammografi.

**Utmaning 2:** Gång- och cykelresor har stor potential att bidra till både klimatmål och folkhälsa. Trots detta upplevs de ofta som orealistiska alternativ i vardagen, särskilt för barn, unga och äldre. Många väljer bort dessa färdsätt, trots att de har stor potential kan att i större utsträckning ersätta korta resor med bil.

**Identifierat behov 2. Öka det aktiva resandet med gång och cykel.** Det kan handla om trygghetsåtgärder, trafiksäkerhetsåtgärder, cykelveckor, "gå-till-skolan"-bussar och skolprojekt.

**Utmaning 3:** Godstransporter som inte är samordnade leder till onödiga utsläpp och höga kostnader. Här finns en potential i att utveckla logistikflöden och samordning.

**Identifierat behov 3. Öka samordning av godstransporter** Det kan handla om samlastning av godstransporter, datadrivna lösningar för att optimera flöden och samordnad logistik.

**Utmaning 4:** För att möjliggöra hållbart resande krävs inte bara nya färdsätt utan de behöver hänga ihop och vara anpassade till behoven. I dagsläget är bristen på samordning mellan olika transportslag, tillsammans med avsaknaden av gemensamma bokningssystem, ett hinder för att resa smidigt och klimatsmart. Detta är särskilt påtagligt i områden med begränsat trafikunderlag, där varje resa behöver planeras noggrant och där flexibilitet är avgörande.

**Identifierat behov 4. Öka möjligheten för sömlösa resor utifrån behov.** Det kan handla om gemensamma bokningssidor, fysiska knytpunkter och sömlösa byten för olika sätt att förflytta sig.

**Utmaning 5:** Nedsärningar och ojämn tillgång till kollektivtrafik genom upphandlad buss-, tåg-, flyg- och färjetrafik riskerar att öka ojämlikheten mellan platser och försvåra människors möjlighet att bo och verka i, eller att besöka Västerbotten. Det är en särskild utmaning för unga utanför städer och tätorter som har få alternativ för att kunna förflytta sig till arbete och fritidsaktiviteter.

**Identifierat behov 5. Säkerställ tillgång till tillförlitlig och ekonomiskt hållbar kollektivtrafik för invånare och besökare.** Det kan handla om fokus på starka stråk, säkerställa finansiering för drift, tillgänglighetsanpassning, strategiskt arbete med nya lösningar, anropsstyrd trafik och tillgång till pendlingsparkeringar

**Utmaning 6:** Ett glest befolkat län med långa avstånd mellan orter och till platser i omvärlden ställer krav på tillgång till tidsmässigt hållbara kommunikationer. Tillgången till flygplatser med ett relevant utbud av flyg är avgörande för länets tillgänglighet. Invånare i alla delar av länet och besökare till Västerbotten behöver kunna resa på ett tidsmässigt hållbart sätt, att invånare, företag, universitet och andra verksamheter behöver fungerande och hållbara flyglinjer för nationell och internationell samverkan, rekrytering av anställda och studenter samt för att underlätta export, ska kunna nå ut och för att andra ska kunna besöka Västerbottens olika delar.

**Identifierat behov 6. Säkerställ ett relevant utbud av hållbara flyganslutningar.** Det kan handla om påverkansarbete, skapa förutsättningar för flyg med alternativa drivmedel och verka för fler flyglinjer.

**Utmaning 7:** Trots att teknikutvecklingen går snabbt framåt med elektrifiering, autonoma fordon och digital mobilitet används dessa lösningar fortfarande i begränsad omfattning. Med långa avstånd, stark industri och ett behov av effektiva transporter finns en tydlig möjlighet att använda ny teknik för att ställa om till mer hållbara resor och godstransporter.

**Identifierat behov 7. Vara i framkant med att ta vara på teknikutveckling.** Det kan handla om autonoma fordon, elvägar, digital trafikstyrning och AI-baserad planering.

**Utmaning 8:** Trots god tillgång till förnybar energi sker fortfarande en stor del av resor och transporter med fossila drivmedel. Elektrifiering och övergång till hållbara drivmedel behöver accelereras både för person- och godstrafik.

**Identifierat behov 8. Accelerera omställningen från fossilberoende till fossilfria resor och transporter.** Det kan handla om informationsinsatser, investera i fordon och ställa krav i upphandling.

Viktiga aktörer är de som bidrar till att utveckla och möjliggöra hållbara resor och transporter i sina verksamheter: företag, kommuner, Region Västerbotten, universitet, forskningsinstitut och civilsamhällets organisationer. Även boende och besökare kan förändra sitt resande. Aktörer som arbetar med samordning och strategisk utveckling beskrivs i delprioritering 3.1.

*Regionala utvecklingsinsatser ska långsiktigt bidra till de övergripande hållbarhetsmålen. De ska också:*

- *ta avstamp i skilda förutsättningar och länka samman städer, landsbygder och glesbygder för en Sammanhållen utveckling*
- *bidra till att skillnader mellan grupper utjämnas för en Jämlik och jämställd inkludering*
- *bidra till att länet är en Föregångare i omställningen till ett cirkulärt samhälle med beredskap för klimat- och miljöförändringar*

## Delprioritering 3.4 Robust digital infrastruktur

**Målet för delprioriteringen är att investera i robust digital infrastruktur i Västerbottens städer, landsbygder och glesbygder.**

Tillförlitlig digital konnektivitet är en grundförutsättning för att människor, verksamheter och samhällsfunktioner ska kunna dra nytta av digitaliseringens möjligheter, oavsett om man bor i städer, landsbygder eller glesbygder. Den är en förutsättning för möjliggör platsberoende arbete, utbildning, folkbildning, vård och service, och är avgörande för att möta samhällsutmaningar kopplade till klimatförändringar, krisberedskap och totalförsvaret. Därför behövs investeringar i robust digital infrastruktur. Det finns fortfarande platser där tillgången är begränsad och en del av infrastrukturen är uttjänt. Samtidigt ökar kraven på kapacitet, tillförlitlighet och säkerhet i takt med att fler funktioner blir beroende av uppkoppling.

Västerbotten har en stark digital infrastruktur som byggts upp över tid. Regionala satsningar och samarbeten har resulterat i ett säkert och stabilt bredbandsnät som binder samman viktiga samhällsfunktioner. Forskning och teknisk utveckling inom områden som cybersäkerhet, 5G, 6G, satellitkommunikation och smarta nät är ytterligare styrkor i Västerbotten. Västerbotten har också gemensamma lösningar för drift och övervakning av nätet, vilket gör det mer motståndskraftigt vid störningar och kriser. Tillsammans med en bas i kraftfull samverkan och samhandling innebär dessa styrkor goda möjligheter att hantera utmaningar för att möta framtidens behov av robust digital infrastruktur.

Utmaningar för att investera i robust digital infrastruktur:

**Utmaning 1:** I Västerbotten saknas en heltäckande bild av den digitala infrastrukturen, särskilt i landsbygder och glesbygder. Behov syns inte alltid i tillgängliga data, ~~som~~ exempelvis behov hos företag som har sin verksamhet utanför bebyggda områden. Teknikutvecklingen och behoven ändras snabbt med exempelvis drönare, sjukvård i hemmet, behov av att kunna jobba uppkopplat längs väg och järnväg, men behov och konsekvenser för digital infrastruktur är inte alltid tillräckligt analyserade.

**Identifierat behov 1. Utveckla arbetet med att identifiera nuvarande och framtida behov.** Det kan handla om kartläggning av områden utan täckning, dialog med näringar utanför bebyggda områden om både behov och konsekvenser, identifiera framtida infrastruktur- och teknikbehov och ~~analysera~~ konsekvenser av utfasning av äldre teknik och infasning av ny.

**Utmaning 2:** Trots att Västerbotten har kommit långt i bredbandsutbyggnaden finns fortfarande områden utan tillgång till stabil uppkoppling. Samtidigt är delar av infrastrukturen föråldrad och lever inte upp till framtidens behov.

**Identifierat behov 2. Investera och återinvestera i god och ändamålsenlig överföringskapacitet för invånare, besökare och verksamheter.** Det kan handla om återinvesteringar i uttjänt infrastruktur, utbyggnad till områden utan täckning, ta tillvara teknikutveckling samt öka samverkan och samordning av resurser för gemensamt nyttjande.

**Utmaning 3:** Investeringar i digital infrastruktur är kostsamma och särskilt i glesa områden där marknaden inte bär sig är det svårt att hitta hållbara finansieringslösningar för drift och utbyggnad. Nationella modeller tar inte alltid hänsyn till regionala förutsättningar, vilket gör att investeringar uteblir.

**Identifierat behov 3. Verka för långsiktig finansiering av framtidens digitala infrastruktur.** Det kan handla om påverkansarbete för regionala upphandlingar och säkerställa identifiera finansieringsmodeller för drift, särskilt i glesare områden.

**Utmaning 4:** I ett län med stora avstånd och begränsade alternativ kan störningar i digitala nät få allvarliga konsekvenser för samhällsviktiga verksamheter i städer, landsbygder och glesbygder. I takt med att allt fler funktioner blir beroende av uppkoppling ökar sårbarheten vid kriser, extremväder, cyberattacker eller andra yttre hot.

**Identifierat behov 4. Säkerställ robusthet och säkerhet i den digitala infrastrukturen.** Det kan handla om alternativa kommunikationsvägar vid störningar eller hot, skydd av kritisk infrastruktur, krisledningsförmåga, civil beredskap, investera i reservlösningar (redundans) och uppdaterade system och protokoll.

**Utmaning 5:** Digital infrastruktur är mer än bredband. Behovet av att kunna dela känslig information digitalt och ha ~~en~~ rådighet över information ökar främst inom vård men även för andra samhällstjänster, inom näringsliv och bland individer. Nya affärsmodeller, plattformar och tekniklösningar behövs skapas för att kunna öka nyttjandet av den digitala infrastrukturen.

**Identifierat behov 5. Stärk möjligheterna till säker digital informationsdelning.** Det kan handla om att öka kännedom om nytta, ny teknik och nya tjänster, samordna aktörer, integrera minoritetsspråk i lösningar, särskilt nationella minoriteters och urfolket samernas språk samiska och andra minoritetsspråk i lösningar samt utveckla

integration med befintliga system.

Viktiga aktörer är de som har uppdrag att planera, bygga, förvalta och utveckla digital infrastruktur: kommuner, Region Västerbotten, Länsstyrelsen, nationella myndigheter som Post- och telestyrelsen samt privata aktörer inom telekom, teknik och nätinфраstruktur. Lokala företag och näringar i glesbygd är centrala för att identifiera behov och bidra till genomförande. Andra viktiga aktörer är de som skapar förutsättningar för samhandling, samordnar insatser eller verkar för långsiktig finansiering, och som beskrivs i delprioritering 3.1.

*Regionala utvecklingsinsatser ska långsiktigt bidra till de övergripande hållbarhetsmålen. De ska också:*

- *ta avstamp i skilda förutsättningar och länka samman städer, landsbygder och glesbygder för en Sammanhållen utveckling*
- *bidra till att skillnader mellan grupper utjämnas för en Jämlig och jämställd inkludering*
- *bidra till att länet är en Föregångare i omställningen till ett cirkulärt samhälle med beredskap för klimat- och miljöförändringar*

## Prioritering 4: Västerbotten – hållbara livsmiljöer att bo, verka och leva i

Hållbara livsmiljöer att bo, verka och leva i är en grundförutsättning för att Västerbotten ska **kunna** möta framtidens samhällsutmaningar och samtidigt stärka sin attraktionskraft för att nå **de globala Agenda 2030** målen i Livskraftig plats och Cirkulär plats. Miljöer med tillgång till bostäder, grundläggande service, förnybar energi, kultur, natur och en aktiv fritid gör att länet kan bidra till en framtid med god hälsa, minskad ojämlikhet, ansvarsfull resursanvändning och minskad klimatpåverkan. Ett levande kulturliv för besökare, nuvarande och nya invånare bidrar till en Livskraftig plats. Tillsammans med omställning till mer hållbar konsumtion och resurseffektiv energianvändning kan framtidens livskvalitet säkras. Här behövs:

### → Samverkanskraft för hållbara livsmiljöer att bo, verka och leva i delprioritering 4.1

Förmågan att samla aktörer för samhandling kommer att vara **avgörande förutsättning** för att rusta hållbara livsmiljöer för framtiden.

### → Hållbara lokala livsmiljöer i delprioritering 4.2

Attraktiva och välfungerande miljöer med möjligheter för en aktiv fritid gör det möjligt för fler att bo kvar, flytta hit eller besöka länet. Västerbotten har en mångfald av lokala livsmiljöer från fjällbyar till kuststäder.

### → Levande kulturliv och kulturarv i delprioritering 4.3

Ett levande kulturliv är en viktig grund för delaktighet, gemenskap och livskvalitet, oavsett var i Västerbotten man bor.

### → Hållbar konsumtion och resurseffektiv energianvändning i delprioritering 4.4

De konsumtionsval som görs i vardagen påverkar miljö och klimat och här har Västerbotten flera styrkor som kan bidra till att förändra detta i en riktning som är mindre belastande.

Insatser kan direkt påverka samhällsutmaningarna inom:										
Insatser kan indirekt påverka samhällsutmaningarna inom:										

## Vägen framåt – exempel andra strategier och planer

- *Energiagenda för regionala utvecklingsnämnden*
- *Region Västerbottens kulturplan 2024-2027*
- *Regional biblioteksplan 2025-2028*
- Lokala utvecklingsstrategier och planer, inklusive LEADER strategier
- Sametingets strategier och program: Näringslivspolitiskt program 2022-2025, Rennäringspolitisk strategi: Sápmi - en region som berikar Sverige, Eallinbiras - Iellemebirás - Jielemen bijre – Livsmiljöprogrammet och Kulturpolitiskt handlingsprogram 2018-2021.
- Ett jämställt Västerbotten 2023-2030
- Tillsammans för klimatet: Klimat- och energistrategi för Västerbottens län 2020
- Grön infrastruktur i Västerbottens län – regional handlingsplan
- Klimatanpassa Västerbotten 2020 – 2025. Regional vägledning och handlingsplan för klimatanpassning
- Hållbara Västerbotten – åtgärdsprogram med miljömålen i sikte 2019-2025

## Delprioritering 4.1 Samverkanskraft för hållbara livsmiljöer att bo, verka och leva i

**Målet för delprioriteringen är att stärka samverkanskraften för hållbara livsmiljöer att bo, verka och leva i, i Västerbottens städer, landsbygder och glesbygder.**

Livsmiljöer är en central del av regional utveckling. De påverkar människors möjlighet att bo kvar, flytta in, engagera sig och må bra, och är avgörande för platsens attraktionskraft, social sammanhållning och hållbar samhällsutveckling. I Västerbotten formas livsmiljöer av natur och byggd miljö tillsammans med de möjligheter som finns för tillgång till kulturliv, naturupplevelser, fritidsaktiviteter, grundläggande samhällsfunktioner och med en konsumtion som är hållbar över tid. Olika platser har skilda förutsättningar och utmaningar. Här krävs förmåga att samla aktörer med olika perspektiv och ansvar för kraftfull samhandling.

Västerbotten har flera styrkor som skapar goda förutsättningar för att samverka inom hållbara livsmiljöer. Inom områden som kultur, samhällsbyggnad och energiomställning har aktörer i länet utvecklat tydliga samverkansstrukturer över sektorsgränser och geografier. Samarbeten mellan kommuner, regionen, myndigheter, civilsamhälle, folkbildning, universitet och näringsliv bidrar till att utveckla livsmiljöer som fungerar för både människor och verksamheter, i städer, landsbygder och glesbygder. [Universiteten bidrar med forskning för hållbara livsmiljöer](#). Västerbotten har lång erfarenhet av platsbaserad utveckling, bland annat genom LEADER-områden och lokala utvecklingsplaner, vilket har skapat strukturer för lokal samverkan och engagemang. De större städerna i länet är dessutom aktiva i nationella och regionala samarbeten för att utveckla hållbara urbana miljöer, vilket visar på bredden i samverkansstrukturer i länet. Det här innebär goda förutsättningar att hantera utmaningar [medför](#) att stärka samverkan för framtidens hållbara livsmiljöer att bo, verka och leva i.

Utmaningar för att stärka samverkanskraften för hållbara livsmiljöer att bo, leva och verka i:

**Utmaning 1:** Västerbotten är ett län med stor variation i livsmiljöer, från urbana miljöer till glesbygd. En utmaning är att säkerställa att invånare i hela länet ges verkliga möjligheter att påverka utvecklingen av sina livsmiljöer. Det handlar inte bara om fysisk planering, utan även om tillgång till kulturliv, fritidsaktiviteter, naturmiljöer och kulturarv. När människor upplever att deras röster räknas stärks både engagemang och tillit, vilket är avgörande för demokratin.

**Identifierat behov 1. Stärk lokal inkludering och demokrati.** Det kan handla om att utveckla metoder för medborgardialog, barnkonsekvensanalyser, och inkluderande planeringsprocesser som stärker invånarnas inflytande, [särskilt barn och unga](#).

**Utmaning 2:** Det förändrade säkerhetsläget, klimatförändringar, [brottslighet, inklusive välfärdsbrottslighet](#), och andra snabba samhällsförändringar ställer ökade krav på robusthet och beredskap, [inom exempelvis vatten- och energiförsörjning](#). I Västerbotten saknas [ibland ofta](#) samordnade strukturer [eller och tillräcklig](#) kapacitet för att arbeta långsiktigt och förebyggande med dessa frågor. [Samtidigt kommer AI att påverka stora delar av samhället](#). Det försvårar möjligheten att snabbt mobilisera resurser och samverka effektivt vid kris eller krig.

**Identifierat behov 2. Bygg strukturer och kapacitet för robusthet och krisberedskap.** Det kan handla om att etablera [eller utveckla befintliga](#) samverkansplattformar för civil beredskap, [analys av AI:s påverkan, förebyggande insatser](#), utveckla krisplaner i samverkan med civilsamhället, och stärka kompetens inom riskhantering.

**Utmaning 3:** Västerbotten präglas av stora geografiska och demografiska skillnader, med både växande städer och kommuner med minskande befolkningsunderlag. Att planera för dessa skilda förutsättningar kräver tillgång till aktuell kunskap, analyskapacitet och kompetens. Många aktörer saknar resurser för att följa upp, analysera och omsätta data i strategisk planering, vilket försvårar samordning, prioritering och långsiktig utveckling.

**Identifierat behov 3. Stärk kompetens och analyskapacitet i samverkansstrukturer.** Det kan handla om att utveckla regionala kunskapsnav, erbjuda gemensamma utbildningsinsatser och gemensamma lägesbilder.

**Utmaning 4:** Kommunerna i Västerbotten har samma grunduppdrag, men mycket olika förutsättningar att genomföra dem. Särskilt mindre kommuner har begränsade resurser att hantera offentliga uppdrag som formar livsmiljöer. Samtidigt bär kommunerna en stor del av kostnaderna för samhällsutveckling. Det finns behov av långsiktiga finansieringslösningar som utjämnar skillnader i förutsättningar.

**Identifierat behov 4. Verka för mer jämlika förutsättningar för kommunernas uppdrag.** Det kan handla [om att](#) proaktivt verka för långsiktiga finansieringslösningar, [pilotsatningar, testmöjligheter för offentliga uppdrag](#), utveckla regionala stödstrukturer och påverkansarbete för utjämningsystemets utformning.

**Utmaning 5:** Civilsamhällets organisationer spelar en viktig roll i samhällsutvecklingen, inte minst i mindre orter. Men deras deltagande i samverkan begränsas ofta av skillnader i resurser, kapacitet och otydliga roller. Samtidigt har de en unik förmåga att snabbt identifiera behov och mobilisera lösningar, särskilt vid samhällskriser. Det finns behov av att utveckla samverkansformer som både respekterar civilsamhällets självständighet och möjliggör deras

deltagande.

**Identifierat behov 5. Inkludera fler i samverkansstrukturer.** Det kan handla om att skapa flexibla samverkansformer, erbjuda kapacitetstöd till mindre organisationer, samverkansavtal med exempelvis företrädare för nationella minoriteter och urfolket samerna ~~och andra nationella minoriteter~~ samt utveckla inkluderande processer som respekterar civilsamhällets självständighet.

**Utmaning 6:** I Västerbotten finns ett stort antal aktörer inom olika sektorer som alla påverkar livsmiljöernas utveckling. För att bygga hållbara livsmiljöer krävs kapacitet att samordna insatser, utveckla kommunsamarbeten, noder och kluster för att undvika splittrade och tillfälliga insatser. Det finns även behov av samhandling som kopplar ihop livsmiljöerna med övriga områden i strategin för gemensam utveckling av platsen Västerbotten.

**Identifierat behov 6. Stärk regional samordning och samhandling inom hållbara livsmiljöer.** Det kan handla om att säkerställa resurser till strukturer för samordning mellan kommuner, särskilt kopplat till fysisk planering, service och beredskap, hitta fler områden för samhandling, ~~och~~ etablera noder för kultur och fritid och övergripande arenor för platsutveckling.

Viktiga aktörer är de som bidrar i samverkan och samhandling för hållbara livsmiljöer. Det inkluderar kommuner, Region Västerbotten, Länsstyrelsen, Boverket, Försvarsmakten, Myndigheten för samhällsberedskap (MSB), Naturvårdsverket, Lantmäteriet, andra nationella myndigheter, statliga myndigheter, kommunsamarbeten, civilsamhällets organisationer, universitet, forskningsinstitut, näringslivsorganisationer, kulturaktörer, internationella samarbetspartners, folkbildningen, Folkets hus och parker, LEADER-områden samt organisationer som samlar samiska folket och judiska, romska, sverigefinska och tornedalska minoriteter ~~urfolket samerna och andra nationella minoriteter~~. Aktuella samverkansytor beskrivs i den årliga uppföljningsrapporten Resultat Västerbotten.

*Regionala utvecklingsinsatser ska långsiktigt bidra till de övergripande hållbarhetsmålen. De ska också:*

- *ta avstamp i skilda förutsättningar och länka samman städer, landsbygder och glesbygder för en Sammanhållen utveckling*
- *bidra till att skillnader mellan grupper utjämnas för en Jämlik och jämställd inkludering*
- *bidra till att länet är en Föregångare i omställningen till ett cirkulärt samhälle med beredskap för klimat- och miljöförändringar*

## Delprioritering 4.2 Hållbara lokala livsmiljöer

**Målet för delprioriteringen är att förvalta och utveckla hållbara lokala livsmiljöer i Västerbottens städer, landsbygder och glesbygder.**

Lokala livsmiljöer med god samhällsservice är avgörande för att människor ska kunna leva ett gott liv och för att samhället ska fungera. De påverkar hur vi bor, rör oss, möts och känner oss trygga. Attraktiva och välfungerande miljöer gör det möjligt för fler att bo kvar, flytta hit eller besöka länet. [Livsmiljöerna behöver vara trygga och välkomnande](#). De är också viktiga för företag som är beroende av fungerande samhällsservice och stabila lokalsamhällen och i förlängningen för länets ekonomiska utveckling. [En annan förutsättning för välfungerande livsmiljöer är tillgång till grundläggande kommersiell service](#)<sup>10</sup>. Ett långsiktigt arbete med att ta hand om och utveckla livsmiljöerna<sup>11</sup> stärker både den sociala hållbarheten och den lokala utvecklingen.

Livsmiljöerna i Västerbotten formas av länets geografiska och kulturella mångfald, från fjällbyar i glesbygd till kuststäder, alla med stark lokal identitet och närhet till naturen. [Skogen, som täcker stora delar av Västerbotten, bidrar med möjligheter för rekreation, skydd mot skred och andra nyttor för invånare och verksamheter](#). I Västerbotten finns omfattande lokal initiativkraft för att bidra till livskraftiga samhällen även på platser med begränsad befolkning. Det finns engagemang för idrott för alla, tillsammans med elitidrott och idrottsevenemang i världsklass. [Folkbildningen bidrar med kunskap, mötesplatser och delaktighet som stärker lokalsamhällets förmåga](#). Samtidigt finns en stark tradition av samisk närvaro och kultur, som bidrar till en djupare förståelse för landskapets värden och behov. Västerbotten har även starka grundförutsättningar när det gäller kommunal service med exempelvis uppmärksammat gott dricksvatten. I Skellefteå och Umeå, länets två växande större städer, pågår ambitiösa satsningar på hållbar stadsutveckling. Det finns fördelar i form av forskning inom framtidens bostäder, hållbart samhällsbyggnad, träbyggnation, arkitektur och klimatanpassning. [Universitet och andra lärmiljöer bidrar till länets attraktivitet. Västerbotten har dessutom en hög grad av trygghet i sina livsmiljöer med ofta lägre nivåer av anmälda brott än riket](#). Det här tillsammans med den starka basen i samverkan och samhandling ger Västerbotten goda förutsättningar att hantera utmaningarna för framtidens hållbara lokala livsmiljöer.

Utmaningar för att förvalta och utveckla lokala livsmiljöer:

**Utmaning 1:** I Västerbotten står växande städer och avfolkningsorter inför olika typer av bostadsutmaningar. I städerna ökar trycket på bostadsmarknaden, vilket riskerar att leda till trångboddhet, svårigheter för unga att komma in på bostadsmarknaden och brist på ändamålsenliga lokaler. I andra delar av länet saknas tillgång till kapital för bostadsbyggande samtidigt som det kan vara en låg efterfrågan på befintliga bostäder. Det finns även behov [av](#) tillgängliga, flexibla och ändamålsenliga lokaler för näringsliv och föreningsliv, inklusive möjligheter för evenemang. För idrottsrörelsen behövs ytor både för att nå många och för att möjliggöra idrott på elitnivå.

**Identifierat behov 1. Synliggör behov och uppmuntra investeringar i attraktiva boenden och flexibla ändamålsenliga lokaler och ytor.** Det kan handla om att analysera olika gruppers och verksamheters bostads- och lokalbehov, utveckla flexibel användning av byggnader och att utforska olika modeller för investeringar där marknadsvärden är låga, [exempelvis](#) partnerskap, gemensamt ägande, modulhus eller påverkansarbete för riktade nationella och EU-stöd.

**Utmaning 2:** Fritidsmöjligheterna i Västerbotten varierar beroende på plats och livssituation. I landsbygder finns ofta god tillgång till naturbaserade aktiviteter, medan andra typer kan vara svårare att nå, särskilt för unga och äldre. Barn och ungas tillgång till fritidsmöjligheter är en rättighet enligt Barnkonventionen. I tätorter kan utbudet vara större, men också präglad av trängsel, brist på ytor och ojämlig tillgång beroende på socioekonomiska faktorer. Idrott för alla behöver kompletteras med möjligheter för elitidrottande. Civilsamhället har en avgörande roll i att skapa lokala mötesplatser och aktiviteter.

**Identifierat behov 2. Underlätta för aktiv fritid och elitsatsningar, oavsett individuella förutsättningar och plats.**

Det kan handla [att](#) om mobila koncept, kunskapsstöd kring inkludering och tillgänglighet, digitala aktiviteter och riktade stöd för aktiviteter.

**Utmaning 3:** Det kan vara svårt att ta del av Västerbottens natur och naturarv på grund av både geografiska faktorer och individuella förutsättningar. Naturen omfattar tillgång till landskap, ekosystem och rekreativsmöjligheter, medan naturarvet rymmer platsens historia, traditionell markanvändning och kulturella betydelser kopplade till landskapet. För många är dessa miljöer nära och självklara, medan andra möter hinder som svårt att hitta information, fysiska barriärer eller otillräckliga transportmöjligheter. Samisk och lokal kunskap om natur och landskap riskerar att gå förlorad om den inte aktivt förmedlas och ges utrymme i utvecklingen av livsmiljöer.

**Identifierat behov 3. Gör det lättare att få ta del av Västerbottens natur och naturarv för nuvarande och framtida generationer.** Det kan handla om att sprida samisk och lokal naturkunskap, tematiska naturstigar, virtuella naturupplevelser och öppna digitala kartor, ta bort fysiska hinder, transportlösningar till naturarv och

<sup>10</sup> [Utmaningar och identifierat behov för grundläggande kommersiell service beskriv i delprioritering 2.2.](#)

<sup>11</sup> Kulturliv och naturarv är en självklar del av de lokala livsmiljöernas attraktivitet och tas upp i delprioritering 5.3.

berättarträffar som samlar unga och äldre.

**Utmaning 4:** I Västerbotten finns behov av att utveckla samhällsplaneringen så att fler perspektiv inkluderas och att livsmiljöer utformas med omsorg om trygghet, trivsel och tillgänglighet. Öppna, välkommande och säkra livsmiljöer bidrar till att motverka brott och stärker invånarnas känsla av trygghet. När arkitektur, form, design och kulturella uttryck inte ges tillräckligt utrymme riskerar miljöer att bli funktionella men samtidigt exkluderande eller ojämlika. Den gestaltade livsmiljön påverkar hur människor upplever och använder sin omgivning, och bristande delaktighet eller begränsade resurser kan leda till att miljöer inte speglar hela befolkningens behov och erfarenheter. Samhällsplaneringen är ett centralt verktyg för att kunna hantera skilda behov och förutsättningar tidigt mellanbland invånare, verksamheter och näringsliv.

**Identifierat behov 4. Stärk kapaciteten för en inkluderande samhällsplanering med väl gestaltade livsmiljöer.** Det kan handla om kompetensutveckling kring gestaltade livsmiljöer, trygghetsvandringar, barnkonsekvensanalys, ungdomsråd och andra arbetssätt för att boende, verksamheter och företag ska kunna vara med som medskapare, särskilt barn och unga.

**Utmaning 5:** Västerbotten påverkas redan av klimatförändringens effekter som ökad nederbörd, värmeböljor och förändrade snöförhållanden. Försämring av naturmiljöer minskar samtidigt den naturliga bufferten. Risk för samhällskriser, terrorism och en förändrad geopolitisk situation skapar nya behov av beredskap, för exempelvis vatten- och energiförsörjning. En samhällsutveckling som präglas av ökad polarisering, otrygghet, minskad tillit och hot mot samhällsfunktioner minskar ytterligare samhällets motståndskraft.

**Identifierat behov 5. Öka beredskapen för klimatförändringar, samhällskriser och yttre hot i de lokala livsmiljöerna.** Det kan handla om att integrera klimatanpassning, krisberedskap och civilt försvar i styrning och ledning, proaktiva konkreta åtgärder baserat på risk- och sårbarhetsanalyser, lokala beredskapslösningar i samverkan med civilsamhälle och insatser för att stärka social tillit, delaktighet och informationsberedskap.

**Utmaning 6:** Kommunerna i Västerbotten står inför stora utmaningar med att upprätthålla grundläggande samhällsfunktioner. De ansvarar för en bred uppsättning fysisk infrastruktur som är avgörande för invånarnas vardag och samhällets funktionalitet<sup>12</sup>, såsom vattenförsörjning, avlopp, lokala vägar, gång- och cykelvägar, skolbyggnader, äldreboenden, avfallshantering, belysning, räddningstjänstlokaler och anläggningar för fritid och kultur.

**Identifierat behov 6. Främja investeringar och återinvesteringar i lokal fysisk infrastruktur.** Det kan handla om att säkra statlig finansiering, planeringskapacitet, samordnade investeringar, gemensamma upphandlingar och långsiktiga reinvesteringsplaner för åldrande anläggningar.

**Utmaning 7:** Energibehovet ökar samtidigt som energisystemet är under omställning. Omställningen till ett fossilfritt samhälle innebär ett växande behov av energi i olika former såsom, el, värme och fossilfria drivmedel, inom transport, uppvärmning, jordbruk, skogsbruk, industri och vardagsliv. Samtidigt påverkas energisystemet av omvärldsfaktorer som klimatförändringar och säkerhetspolitiska risker. I Västerbotten finns redan idag utmaningar med kapacitetsbrist. En del i omställningen av energisystemet handlar om att säkerställa lokala positiva effekter och ekonomisk återföring.

**Identifierat behov 7. Stärk energisystemets kapacitet, flexibilitet och tillgänglighet.** Det kan handla om att bygga ut elnätet, sektorskoppling mellan energibärare, energiplanering, klimatanpassning, lokal ekonomisk återföring, energilagring, smart styrning och energigemenskaper där man går samman för att tillsammans producera, lagra och använda förnybar energi.

**Utmaning 8:** I Västerbotten finns intressekonflikter kring markens användning som behöver synliggöras och hanteras i samhällsplaneringen. Det kan handla om strategiska företagsinvesteringar, jordbruksmark och livsmedelsproduktion, infrastruktur, skogsbruk, rennäring och andra samiska näringar, besöksnäring, naturvård och bostadsbyggande. Marken används också för sådant som påverkar människors vardag direkt, som tillgång till rent vatten, rekreation, pollinering och skydd mot översvämningar. Mark och landskap bär även på natur- och kulturarv med betydelse för lokala platserns identitet, historia och lokal kunskap. För urfolket samerna är kulturen sammanvävd med marken.

**Identifierat behov 8. Hantera intressekonflikter i samhällsplaneringen.** Det kan handla om att använda verktyg för konsekvensanalys, inkludera sociala, miljömässiga, klimatrelaterade och kulturella effekter liksom effekter för livsmedelsförsörjning i konsekvensbeskrivningar, ta vara på urfolket samernas kunskap och respektera deras rättigheter, säkerställa konsultation med urfolket samerna, analysera olika gruppers behov och relationer till marken och dess användning, skapa forum för dialog mellan aktörer och etablera strukturer för medling och prioritering.

Viktiga aktörer i utvecklingen av lokala livsmiljöer: boende, besökare, civilsamhällets organisationer, kommuner, det lokala näringslivet, Region Västerbotten. Andra centrala aktörer är de som skapar förutsättningar för andra eller samlar aktörer för samhandling och som beskrivs i delprioritering 4.1.

*Regionala utvecklingsinsatser ska långsiktigt bidra till de övergripande hållbarhetsmålen. De ska också:*

<sup>12</sup> Även robust digital infrastruktur, se delprioritering 3.4

# Prioriteringar

- *ta avstamp i skilda förutsättningar och länka samman städer, landsbygder och glesbygder för en Sammanhållen utveckling*
- *bidra till att skillnader mellan grupper utjämnas för en Jämlik och jämställd inkludering*
- *bidra till att länet är en Föregångare i omställningen till ett cirkulärt samhälle med beredskap för klimat- och miljöförändringar*

## Delprioritering 4.3 Levande kulturliv och kulturarv

**Målet för delprioriteringen är att fylla Västerbottens livsmiljöer med levande kulturliv och kulturarv i Västerbottens städer, landsbygder och glesbygder.**

Ett levande kulturliv är en grund för delaktighet, gemenskap och livskvalitet i hela Västerbotten. Kultur och eget skapande stärker både individens utveckling och samhällets hållbarhet och attraktionskraft. Kulturen skapar möten, formar identitet och gör länets städer, landsbygder och glesbygder till platser där människor vill bo, verka och leva. Kulturarvet och de kulturmiljöer som bär spår av tidigare generationers liv och arbete fördjupar denna identitet ytterligare. Skogs-, fjäll- och kustmiljöer visar spår av tidigare generationers liv och brukande. Konst och kultur ska vara fri, dynamisk och obunden. Konst och kultur ska vara fri, dynamisk och obunden. Genom sin förmåga att spegla och ifrågasätta stärker konsten och kulturen demokratin, skapar utrymme för yttrandefrihet och ger alla möjlighet att delta i samhällets gemensamma berättelse. När människor har nära till konst och kultur skapas bättre möjligheter för ett samhälle där alla kan vara med och påverka, och där det är hållbart att leva.

Västerbotten har ett omfattande och inkluderande kulturliv. Länets kulturella infrastruktur rymmer allt från starka kulturinstitutioner, kulturskolor och bibliotek till fria kulturskapare, föreningsliv och folkbildning. Det finns utbildningar, forskning och universitetsmiljöer inom konst, kultur, design och arkitektur som är resurser i utvecklingen av ett levande och inkluderande kulturliv. Här finns ett engagerat civilt samhälle och lokala kulturarv<sup>13</sup> som binder samman historia och samtid. Västerbotten består av en mångfald av kulturella uttryck och traditioner från människor med rötter i olika delar av Sverige och världen som berikar länets kulturliv. De nationella minoriteterna sverigefinnar, tornedalningar, romer och judar bidrar med levande kulturarv. Urfolket samernas kultur och kulturliv är ett levande kulturarv där språk, berättartraditioner, jojk, slöjd (duodji), och renskötsel är djupt förankrade i platsen. Professionella kulturskapare är en styrka för Västerbotten genom att de bidrar med konstnärlig kvalitet, nya perspektiv och ett rikt kulturliv. Tillsammans med den bas i samverkan och samhandling som finns ger det Västerbotten goda förutsättningar att hantera utmaningar för framtidens levande kulturliv och kulturarv.

Utmaningar för att förvalta och utveckla kulturliv och kulturarv:

**Utmaning 1:** Västerbotten står inför utmaningen att människor i städer, landsbygder och glesbygder ska ha likvärdiga möjligheter att delta i ett fritt kulturliv. De stora geografiska avstånden, tillsammans med skillnader i sociala och ekonomiska villkor samt variation i kulturaktörers närvaro skapar ojämlika förutsättningar som riskerar att begränsa tillgången till kultur i länet. Kulturen ska vara demokratisk, tillgänglig och angelägen för alla, med särskilt fokus på att värna barn och ungas rätt till kultur och möjligheterna till eget kreativt skapande. Detta är rättighetsvillkor som är fastslagna i barnkonventionen. Utöver det platsbundna utbudet behöver även digitaliseringens möjligheter tas tillvara. Kulturen, i både fysisk och digital form, ska vara närvarande och relevant för alla som bor i Västerbotten.

**Identifierat behov 1. Stärk möjligheterna att delta i ett fritt kulturliv, oavsett individuella förutsättningar och plats.** Det kan handla om ändamålsenlig kulturinfrastruktur, mobila lösningar, digital tillgång, uppmuntra lokalt engagemang, lokal delning av resurser mellan aktörer, nyttänkande utbud på oväntade platser och stöd till varierat, tillgängligt och inkluderande utbud, inklusive möjligheter för eget skapande, särskilt för barn och unga.

**Utmaning 2:** Att vara professionell kulturskapare i ett län med långa avstånd innebär särskilda utmaningar. Ojämlig tillgång till stödstrukturer förstärker den ekonomiska osäkerheten och bristen på långsiktiga villkor försvårar ytterligare. Se även prioritering 2 Västerbotten – platsdrivet näringsliv.<sup>14</sup>

**Identifierat behov 2. Stärk förutsättningarna att vara professionell kulturskapare i ett fritt kulturliv.** Det kan handla om långsiktig finansiering, mentorskap, residensprogram, samordna med andra sakområden, stöd till fria grupper, kulturellt anpassade stöd, digitala verktyg och ändamålsenlig kulturinfrastruktur.

**Utmaning 3:** I Västerbotten finns en risk att språk, dialekter, berättelser, traditioner, kulturmiljöer och föremål försvagas eller försvinner när människor flyttar och kunskap inte förs vidare mellan generationer. Fysiska, tekniska och sociala hinder begränsar tillgången till kulturarvet. För att säkra kulturarvet behöver barn och unga ges möjlighet att både ta del av och bidra till berättelser, uttryck och traditioner.

**Identifierat behov 3. Bevara och tillgängliggör Västerbottens kulturarv för nuvarande och framtida generationer.** Det kan handla om riktade satsningar för att hålla minoritetsspråk och dialekter levande, stärka synligheten för lokala kulturarv, digitalisering med öppen tillgång, ta bort fysiska hinder och utbyten mellan unga och äldre.

**Utmaning 4:** Kultursektorn i Västerbotten är sårbar inför klimatförändringar, samhällskriser och yttre hot, samtidigt som den civila beredskapen kan vara låg och ojämnt fördelad. Kulturmiljöer<sup>15</sup> riskerar att skadas av extremväder,

<sup>13</sup> Kulturarv är spår från tidigare generationer som bevaras, används och ges betydelse i nutiden. Det kan vara traditioner, byggnader, språk eller berättelser som anses värdefulla att föra vidare.

<sup>14</sup> Se även Prioritering 2: Västerbotten – platsdrivet näringsliv.

<sup>15</sup> Kulturmiljöer är platser där människor har påverkat landskapet genom byggnader, verksamheter och andra spår av liv. Dessa miljöer

tekniska system kan vara otillräckligt skyddade mot störningar och det kan saknas tydliga rutiner för hur kulturverksamheter ska agera vid kriser, hot eller våld. Dessutom är kulturens roll i totalförsvaret och krisberedskapen ännu inte fullt utvecklad eller integrerad.

**Identifierat behov 4. Öka beredskapen för klimatförändringar, samhällskriser och yttre hot i kultursektorn.** Det kan handla om att stärka rollen i totalförsvaret, stärka folkbibliotekens roll som samhällsviktig verksamhet, beredskapsplanering, klimatanpassa kulturmiljöer, teknisk säkerhet och rutiner vid hot eller våld.

Viktiga aktörer är de som kan bidra med ett ökat utbud av inom kulturlivet, som kulturinstitutioner och kulturorganisationer, kommuner, region, [Länsstyrelsen](#), civilsamhället, näringslivet och näringslivsfrämjande organisationer. Andra centrala aktörer är de som skapar förutsättningar för andra eller samlar aktörer för samhandling och som beskrivs i delprioritering 4.1.

*Regionala utvecklingsinsatser ska långsiktigt bidra till de övergripande hållbarhetsmålen. De ska också:*

- *ta avstamp i skilda förutsättningar och länka samman städer, landsbygder och glesbygder för en Sammanhållen utveckling*
- *bidra till att skillnader mellan grupper utjämnas för en Jämlik och jämställd inkludering*
- *bidra till att länet är en Föregångare i omställningen till ett cirkulärt samhälle med beredskap för klimat- och miljöförändringar*

## Delprioritering 4.4 Hållbar konsumtion och resurseffektiv energianvändning

**Målet för delprioriteringen är omställning till hållbar konsumtion och resurseffektiv energianvändning, i Västerbottens städer, landsbygder och glesbygder.**

Omställningen till hållbar konsumtion och energianvändning berör hela samhället, från individer och familjer till företag, myndigheter och organisationer. De konsumtionsval som görs i vardagen har påverkan på miljön och klimatet i varje steg, från råvaruuttag till slutanvändning. Barn och unga är centrala för att bygga framtidens hållbara konsumtionsmönster. För att konsumtionen ska bli hållbar krävs ett cirkulärt tänkande: minska resursanvändningen, minska avfall, återbruka det som redan finns och återvinna material på ett smart sätt. Återbruk och avfallsminimering ger stor klimatnytta, vilket gör det viktigt att främja beteenden och beslut som förlänger livslängden på produkter och minskar behovet av nyköp. För att det ska fungera i praktiken krävs också strukturer som gör det lätt att välja rätt, oavsett om man bor i en stad eller i glesbygd med långt till service.

Västerbotten har flera styrkor som bidrar till omställningen mot en mer hållbar konsumtion. Den goda tillgången till förnybar energi ger förutsättningar för fossilfri produktion och elektrifiering. Det finns ett växande nätverk av hållbara lokala producenter, särskilt inom livsmedel, som bidrar till kortare transportkedjor och minskad klimatpåverkan. Västerbottens odlingsförutsättningar förväntas vara fortsatt stabila även i ett förändrat klimat med potential för ökad livsmedelsproduktion. Kommuner och offentliga aktörer arbetar aktivt med hållbar upphandling och samordning för att minska svinn och använda resurser mer effektivt. Avfallshanteringen utvecklas med insatser för återbruk, reparation och bättre materialåtervinning. I både städer, landsbygder och glesbygd~~er~~ finns ett starkt engagemang för delningsekonomi, återbruk och småskalig produktion. Urfolket samernas traditioner med ett cirkulärt förhållningssätt till naturresurser bidrar med kunskap om hur människan kan leva i balans med miljön. Det finns fördelar i form av forskning och lösningar för energiåtervinning, energilagring och effektiv användning av el i elintensiva industrier. Tillsammans med den bas i samverkan och samhandling som finns ger det Västerbotten goda förutsättningar att hantera utmaningar för framtidens hållbara konsumtion.

Utmaningar för omställning till hållbar konsumtion:

**Utmaning 1:** En utmaning är att det finns konsumtion som helt eller delvis inte används fullt ut eller blir till svinn. Det gäller både individuella konsumtionsmönster och inköp inom företag och organisationer. Det skapar en onödig negativ påverkan på miljö och klimat, genom utsläpp, avfall och övernyttjande av naturresurser.

**Identifierat behov 1. Minska onödig konsumtion och svinn.** Det kan handla om att se över inköpsrutiner, delningstjänster som verktygsbibliotek och datadrivna modeller för behov och inköp.

**Utmaning 2:** Det är ofta svårt att som konsument eller verksamhet avgöra vilka produkter och tjänster som faktiskt är hållbara. Bristen på tillgänglig och tydlig information om miljöpåverkan, innehåll och ursprung gör att många väljer alternativ som inte stödjer målen för hållbar utveckling. Konsumtionsvanor formas tidigt och särskilt barn och unga har inte alltid kunskap och verktyg för att välja hållbart. Information är inte heller alltid tillgänglig i ett format som når barn och unga, ellersamt personer med andra språkbehov, inklusive nationella minoriteter och urfolket samerna. Detta minskar genomslaget för hållbara alternativ på marknaden.

**Identifierat behov 2. Gör det lättare att göra hållbara konsumtionsval.** Det kan handla om att synliggöra lokalt och hållbart producerade produkter från Västerbotten och Norrland, synliggöra miljö- och klimatpåverkan i alla led, informera för en giftfri vardag och inkluderande informationsmaterial riktat till barn, unga och personer med andra språkbehov.

**Utmaning 3:** I dagens konsumtionssamhälle är det vanligt att produkter slängs trots att de går att reparera eller återanvända. Det bidrar till kortare livslängd på varor och ökad resursförbrukning. Kunskap och kompetens för hur man hushållar med resurser finns i länet, särskilt på landsbygder och glesbygder, liksom och hos minoritetsgrupper och urfolket samerna och andra minoritetsgrupper, men behöver tas tillvara och spridas till fler.

**Identifierat behov 3. Gör det lättare att reparera och använda igen.** Det kan handla om lokala reparationscaféer, sprida traditionell kunskap om resurshushållning, ställa krav på reparerbarhet vid inköp och upphandling, och lokala ytor för återbruk av exempelvis byggmaterial och kreativa återbrukslabbar i barn och ungas vardagsmiljöer.

**Utmaning 4:** Materialflöden kan vara dåligt sorterade, vilket gör återvinningen ineffektiv. Viktiga resurser går förlorade när material inte kan återföras till kretsloppet i tillräcklig utsträckning. Det bromsar utvecklingen mot en cirkulär ekonomi och bidrar till ökad miljöpåverkan.

**Identifierat behov 4. Utveckla en effektiv materialåtervinning.** Det kan handla om att designa för återvinning, sortera bättre samt tydliggöra och stärka marknader för återvunnet material.

**Utmaning 5:** Trots tillgången till förnybar energi är det avgörande att minska den totala energianvändningen genom effektivisering och beteendeförändringar. Hushåll, företag och andra verksamheter är beroende av energi men har inte alltid tillgång till teknik, kunskap eller resurser för att göra energieffektiva val.

**Identifierat behov 5. Uppmuntra energisparande, energieffektiviseringar och övergång till fossilfri**

**energianvändning.** Det kan handla om smarta hem, energiåtervinning för material som inte kan återanvändas, rådgivning, kompetensutveckling och finansiering.

Viktiga aktörer är de som har en roll i att förändra sin konsumtion: boende, besökare, företag, offentliga aktörer, och civilsamhällets organisationer. Andra centrala aktörer är de som skapar förutsättningar för andra eller samlar aktörer för samhandling och som beskrivs i delprioritering 4.1.

*Regionala utvecklingsinsatser ska långsiktigt bidra till de övergripande hållbarhetsmålen. De ska också:*

- *ta avstamp i skilda förutsättningar och länka samman städer, landsbygder och glesbygder för en Sammanhållen utveckling*
- *bidra till att skillnader mellan grupper utjämnas för en Jämlik och jämställd inkludering*
- *bidra till att länet är en Föregångare i omställningen till ett cirkulärt samhälle med beredskap för klimat- och miljöförändringar*

## Prioritering 5: Västerbotten – framtidens jämlika hälsa

En god, jämlik och jämställd hälsa är en central del i ett Västerbotten som bidrar till de globala målen  
Hälsa är en central del i ett Västerbotten som bidrar till Agenda 2030-målen i Livskraftig plats och Cirkulär plats. När människor ges möjlighet att leva ett friskt, aktivt och meningsfullt liv stärks både individens livskvalitet och samhällets motståndskraft. Ett kraftfullt arbete idag minskar hälsoklyftorna och stärkerförbättrar den framtida hälsan hos de som bor i Västerbotten. Det stärker även människors möjligheter att delta i arbete, utbildning och samhällsliv, samtidigt som sociala klyftor och ojämlikheter minskar. Hälsa påverkas och påverkar av flera dimensioner i de globala målenAgenda 2030, från miljö och klimat till jämlikhet och ekonomisk utveckling. Här behövs:

### → Samverkanskraft för framtidens jämlika hälsa i delprioritering 5.1

Stark samverkan är en nyckelfaktor för att gemensamt skapa beredskap och kraft i arbetet med framtidens jämlika hälsa.

### → Hälsosamma levnadsvanor och trygga nära relationer i delprioritering 5.2

Hälsosamma levnadsvanor grundläggs tidigt och formas av miljön runt individen, vilket gör insatser i förskola, skola, arbetsliv och civilsamhälle avgörande. För att minska hälsoklyftor, främja ett hållbart och aktivt liv och trygga nära relationer krävs ett långsiktigt arbete.

### → Hälsosamma arbets- och verksamhetsmiljöer i delprioritering 5.3

Arbets- och verksamhetsmiljöer påverkar människors hälsa och är avgörande för både välmående och möjligheten att attrahera och behålla deltagare, elever och medarbetare. Västerbotten har resurser och aktörer, men fortsatt utveckling krävs för att möta framtidens behov.

### → Framtidens vård och omsorg i delprioritering 5.4

Behovet av vård och omsorg förändras snabbt med medicinsk utveckling, förändrad demografi och ökande sjukdomsburda. Västerbottens styrkor inom glesbygdsmedicin och e-hälsa ger möjligheter, men utmaningar som långa avstånd och minskande resurser kommer att behöva insatser för att säkra jämlik och tillgänglig vård i hela länet.



## Vägen framåt – exempel andra strategier och planer

- Målbild 2030 - vägen till framtidens hälso- och sjukvård i Västerbotten
- Digitaliseringsstrategi för Målbild 2030
- Framtidsbild Nära vård 2030
- Strategi för samisk hälsa - en hälso- och sjukvård som bidrar till en god hälsa och en vård på lika villkor för samer 2020-2030
- Strategi för folkhälsa och funktionsrätt 2024–2030
- Folkhälsostrategier på lokal nivå
- Lokala utvecklingsstrategier och planer
- Ett jämställt Västerbotten 2023-2030
- Tillsammans för klimatet: Klimat- och energistrategi för Västerbottens län 2020

## Delprioritering 5.1 Samverkanskraft för framtidens jämlika hälsa

**Målet för delprioriteringen är att stärka samverkanskraften för framtidens jämlika hälsa i Västerbottens städer, landsbygder och glesbygder.**

Ett gott hälsoläge utan påverkbara skillnader mellan grupper är en grundläggande förutsättning för regional utveckling. Ett långsiktigt och förebyggande folkhälsoarbete, tillsammans med tillgänglig vård, tandvård och social omsorg, bidrar till att människor kan leva aktiva, trygga och delaktiga liv. Det stärker arbetsförmåga, utbildningsmöjligheter och social sammanhållning, och därmed också förutsättningarna för hållbar tillväxt och samhällsutveckling. För att uppnå jämlik och jämställd hälsa krävs samverkan för att minska påverkbara hälsoklyftor mellan olika grupper och geografiska områden. I ett län med stora geografiska skillnader och långa avstånd behövs väl-etablerade och starka samverkansstrukturer för att samordna insatser, bygga gemensam beredskap och överkomma hinder som delade uppdrag och resursbrist kan medföra.

Västerbotten har en lång tradition av samverkan mellan offentliga aktörer, civilsamhälle och akademi, ~~där~~ som lett till gemensamma lösningar. Det finns en stark kunskapsbas inom forskning och utbildning, särskilt inom medicin, folkhälsa, bioteknik och samhällsvetenskap. Civilsamhällets engagemang, med allt från idrottsrörelse och folkbildning till lokala föreningar, bidrar med närhet, tillit och förmåga att nå grupper som annars riskerar att hamna utanför. Det här innebär goda förutsättningar att hantera utmaningar för ännu starkare samverkan för framtidens jämlika hälsa.

Utmaningar för att stärka samverkanskraften för framtidens jämlika hälsa:

**Utmaning 1:** Folkhälsomålen och kunskapen om hälsoläget skulle kunna vara en tydligare mer integrerad del i arbetet inom regional utveckling. Den goda tillgången till data om befolkningens hälsa skulle kunna användas bredare och i fler sammanhang. Det finns behov av att synliggöra hur hälsa hänger ihop med andra samhällsmål.

**Identifierat behov 1. Stärk jämlik och jämställd hälsa som en gemensam utvecklingsfråga för hållbar regional utveckling.** Det kan handla om att sprida kunskap om folkhälsomålen och hälsoläget, synliggöra kopplingar mellan samhällsmål och integrera dem i andra strategier och planer.

**Utmaning 2:** Samverkan mellan olika aktörer inom vård, tandvård, folkhälsoarbete och social omsorg försvåras av uppdelade uppdrag och brist på resurser för samhandling. Aktörer har olika förutsättningar att bidra, och det saknas långsiktiga strukturer för gemensam finansiering, kunskapsdelning och lärande. Informationsflöden är ibland otillräckliga, vilket försvårar samhandling och gemensamt agerande. Gränsöverskridande samarbeten, både nya och redan etablerade, har potential att bidra till gemensam kraft i arbetet för framtidens jämlika hälsa. Det är särskilt relevant i arbetet med att stärka hälsoläget för nationella minoriteter och urfolket samerna.

**Identifierat behov 2. Stärk regional samordning och samhandling inom vård, tandvård, folkhälsoarbete och social omsorg.** Det kan handla om långsiktig finansiering av samverkansplattformar, gemensamma planer, synliggöra och sprida resultat, involvera över landsgränser samt tydliggöra ansvar och roller.

**Utmaning 3:** Det förändrade säkerhetsläget, effekter av klimatförändringar, brottslighet, inklusive välfärdsbrottslighet, risk för större olyckor och samhällskriser ställer ökade krav på robusthet och beredskap inom vård, folkhälsoarbete och omsorg. Samtidigt kommer AI att påverka stora delar av samhället. En viktig del av utmaningen handlar om koordinering av uppdrag och ansvar mellan aktörer.

**Identifierat behov 3. Bygg gemensam kapacitet för robusthet och krisberedskap.** Det kan handla om att ta fram och aktualisera krisplaner, analys av AI:s påverkan, förebyggande insatser, kontinuitetsplanering i samverkan och stärka kompetens inom risk och säkerhet.

**Utmaning 4:** Många samhällsaktörer bidrar till att skapa framtidens hälsa, exempelvis idrottsrörelsen, kultursektorn, hbtq-rörelsen, folkbildningen och lokala föreningar. De behöverskulle kunna vara tydligare involverade i strukturerad samverkan. Det behövs även fler möjligheter för ökad dialog med invånare, särskilt med grupper som barn, unga och äldre. Potentialen att skapa jämlika förutsättningar för hälsa genom delaktighet, kultur och rörelse tas inte fullt tillvara.

**Identifierat behov 4. Involvera fler i dialog och strukturerad samverkan.** Det kan handla om att-medborgardialog (särskilt med barn, unga och äldre), utveckla arbetsformer för medskapande, involvera lokala föreningar, och bygga inkluderande strukturer där kraften i exempelvis idrottsrörelsen, Folkbildningen och organisationer som samlar de nationella minoriteterna och urfolket samerna tas tillvara.

Viktiga aktörer är de som bidrar i samverkan och samhandling för framtidens hälsa. Det inkluderar offentliga aktörer inom vård, hälsa och omsorg, universitet, forskningsinstitut, Länsstyrelsen, Socialstyrelsen, Folkhälsomyndigheten, Försvarsmakten, andra nationella myndigheter, utbildningsanordnare, privata utförare, civilsamhällets organisationer, kvinnjourer och tjejourer, invånare, folkbildningen, kultursektorn, LEADER-områden samt organisationer som samlar samiska folket och judiska, romska, sverigefinska och tornedalska minoriteter urfolket samerna och andra nationella minoriteter. Aktuella samverkansytor beskrivs i den årliga

uppföljningsrapporten Resultat Västerbotten.

*Regionala utvecklingsinsatser ska långsiktigt bidra till de övergripande hållbarhetsmålen. De ska också:*

- *ta avstamp i skilda förutsättningar och länka samman städer, landsbygder och glesbygder för en Sammanhållen utveckling*
- *bidra till att skillnader mellan grupper utjämnas för en Jämlik och jämställd inkludering*
- *bidra till att länet är en Föregångare i omställningen till ett cirkulärt samhälle med beredskap för klimat- och miljöförändringar*

## Delprioritering 5.2 Hälsosamma levnadsvanor och trygga nära relationer

**Målet för delprioriteringen är invånare med hälsosamma levnadsvanor och trygga nära relationer i Västerbottens städer, landsbygder och glesbygder.**

Hälsosamma levnadsvanor har stor betydelse för liv med energi, balans och välmående. Matvanor, fysisk aktivitet, skärmvanor samt olika typer av riskbeteenden är alla delar av de levnadsvanor som påverkar välbefinnandet. Hälsosamma levnadsvanor grundläggs tidigt och formas i hög grad av omgivningen, inte enbart av individuella beslut. Förskola, skola, arbetsliv och civilsamhälle spelar därför en viktig roll i att skapa förutsättningar för goda vanor genom hela livet. Trygga nära relationer som stärker självkänsla, motverkar ensamhet och ger stöd i livets olika skeden är också avgörande för hälsa och välbefinnande. På samma vis är sexualitet och sexuell hälsa också viktiga delar av den allmänna hälsan. För att skapa ett hållbart Västerbotten krävs ett brett och långsiktigt arbete för att främja hälsosamma levnadsvanor och trygga nära relationer, med särskilt fokus på barn och unga, men även den växande gruppen äldre. En frisk och aktiv befolkning stärker lärande, arbetsförmåga, jämlikhet och social sammanhållning, vilket i sin tur påverkar kompetensförsörjning, attraktivitet och samhällsekonomi.

Västerbotten har en stark grund för att främja hälsosamma levnadsvanor. Långsiktigt systematiskt arbete med bland annat hälsoundersökningar och ett engagerat civilsamhälle bidrar med en stark grund. Länet har också ledande forskning som ger goda förutsättningar att utveckla och följa upp insatser. Det finns ett brett engagemang i länet inom civilsamhället med en viktig roll för att bidra till hälsosamma levnadsvanor i alla skeden av livet. Tillsammans med den bas i samverkan och samhandling som finns ger det Västerbotten goda förutsättningar att hantera utmaningar för framtidens hälsosamma levnadsvanor.

Utmaningar för hälsosamma levnadsvanor:

**Utmaning 1:** Ohälsosamma matvanor är en betydande orsak till både fysisk och psykisk ohälsa. Kunskap och praktiska möjligheter att göra hälsosamma och klimatsmarta val varierar mellan olika delar av länet och mellan grupper med olika livsvillkor. Goda matvanor grundläggs tidigt i livet, men hälsosamma val har positiva effekter genom hela livet. För att främja bättre matvanor krävs insatser som utgår från barns och ungas behov, och som samtidigt tar tillvara kulturella och traditionella perspektiv, exempelvis samisk och andra minoritetsgruppers och urfolket samernas matkultur. Matens roll som kulturbärare och källa till gemenskap behöver lyftas fram i det hälsofrämjande arbetet.

**Identifierat behov 1. Fler gör hälsosamma och klimatsmarta matval.** Det kan handla om att sprida kunskap om hållbar och hälsosam kost, måltidspedagogik i skolan, synliggöra hälsosamt matutbud, riktat föräldrastöd om mat, måltider och hållbara val, ta inspiration från olika mattraditioner och aktiviteter för måltidsglädje hos äldre.

**Utmaning 2:** Fysisk inaktivitet är en av nutidens största folkhälsoutmaningar. Sverige är ett av världens mest stillasittande länder, och skillnaderna i rörelsemönster mellan olika grupper ökar. Barn, unga, äldre och personer i socioekonomiskt utsatta områden är särskilt drabbade, vilket riskerar att fördjupa både ohälsa och ojämlikhet.

**Identifierat behov 2. Fler har livsstilar där kultur, natur och fysisk aktivitet bidrar till hälsa och välbefinnande genom hela livet.** Det kan handla om riktade satsningar för att få fler att upptäcka rörelserikedom, styrketräning på äldreboenden och kultur på recept.

**Utmaning 3:** Ökande skärmanvändning riskerar att ta tid från annat som är viktigt. Mycket skärmtid kan påverka sömn, fysisk och psykisk hälsa, inte minst bland barn och unga. Skärmtiden ökar snabbt och påverkar både fysisk aktivitet, sömn och psykisk hälsa, särskilt bland barn och unga. Digitala vanor formas tidigt och kan vara svåra att förändra utan stöd. Det finns ett behov av att skapa balans mellan skärmanvändning och andra hälsofrämjande aktiviteter i vardagen. Ökande skärmanvändning innebär också att fler riskerar att vistas i digitala miljöer där de kan möta kränkningar, nätmobbning eller andra former av digital utsatthet.

**Identifierat behov 3. Fler har hälsosamma och trygga skärmvanor i vardagen.** Det kan handla om tidig upptäckt av digital utsatthet, skärmfri tid, stöd för en digital balans och förändrade arbetssätt i skola och på arbetsplatser.

**Utmaning 4:** Olika former av riskbeteenden, som till exempel risktagande, våld, självskada, riskbruk av alkohol, narkotikabruk eller kriminalitet, kan få negativa konsekvenser för fysisk, psykisk, sexuell och social hälsa. Både fysisk och psykisk hälsa. Dessa beteenden grundläggs ofta tidigt och påverkas av faktorer som stress, ensamhet, brist på meningsfull sysselsättning eller tillgång till stöd. Det finns även stora skillnader i riskbeteenden utifrån kön där mäns riskbeteenden i större utsträckning innebär fara för både dem själva och andra medan kvinnors riskbeteenden huvudsakligen drabbar kvinnorna själva.

**Identifierat behov 4. Färre har riskbeteenden som kan komma att leda till beroende, skada eller ohälsa.** Det kan handla om att stärka skyddsfaktorer, riktat stöd till sårbara grupper, erbjuda evidensbaserade behandlingar och aktiviteter för social sammanhållning.

**Utmaning 5:** Våld i nära relationer är en allvarlig kränkning av mänskliga rättigheter och ett omfattande

folkhälsoproblem. Det påverkar fysisk, psykisk, sexuell och social hälsa både fysisk och psykisk hälsa, ofta med långvariga konsekvenser. En majoritet av de som utsätts för våldet är kvinnor och en majoritet av de som utövar våldet är män. Oavsett vem som utsätts för våld behöver den personen få hjälp och stöd för att lämna och bli fri från våldet. Den som utövar våldet bär ansvaret och behöver förändra sitt beteende. Våld i nära relationer förekommer i ungas och vuxnas partnerrelationer, i familjer där även barn och unga utsätts för eller bevittnar våld, andra familjerelationer, släkt nätverk och beroenderelationer. Det omfattar fysiskt, psykiskt, sexuellt, ekonomiskt och digitalt våld.

**Identifierat behov 5. Ingen ska utsättas för våld i nära relationer.** Det kan handla om att identifiera utsatta, förebygga våld genom tidiga insatser, öka kunskap hos yrkesverksamma, stärka bemötande inom vård och omsorg, erbjuda stöd till utsatta och arbeta normförändrande för att främja jämlika och respektfulla relationer.

Viktiga aktörer är Västerbottens invånare och de som i sitt möte med invånare kan bidra till hälsosamma levnadsvanor: hälso- och sjukvårdsaktörer, arbetsgivare, skola, förskola, andra utbildningsanordnare, äldreomsorg och social omsorg, idrottsrörelsen, kvinnjourer och tjejjourer och ocksamt civilsamhällets organisationer. Andra centrala aktörer är de som skapar förutsättningar för andra eller samlar aktörer för samhandling och som beskrivs i delprioritering 5.1.

*Regionala utvecklingsinsatser ska långsiktigt bidra till de övergripande hållbarhetsmålen. De ska också:*

- *ta avstamp i skilda förutsättningar och länka samman städer, landsbygder och glesbygder för en Sammanhållen utveckling*
- *bidra till att skillnader mellan grupper utjämnas för en Jämlik och jämställd inkludering*
- *bidra till att länet är en Föregångare i omställningen till ett cirkulärt samhälle med beredskap för klimat- och miljöförändringar*

## Delprioritering 5.3 Hälsosamma arbets- och verksamhetsmiljöer

**Målet för delprioriteringen är mer hälsosamma arbets- och verksamhetsmiljöer i Västerbottens städer, landsbygder och glesbygder.**

Den fysiska och den psykiska och sociala hälsan påverkas positivt eller negativt av de sammanhang som människor befinner sig i till vardags. Hälsosamma miljöer på arbetsplatser, i skolor och inom föreningsverksamhet lägger grunden för en välmående befolkning. Ett systematiskt och långsiktigt arbete med arbets- och verksamhetsmiljöer är centralt. För arbetsgivare är det en lagstadgad skyldighet, och för andra typer av verksamheter ett viktigt verktyg för att skapa trygga och hälsofrämjande miljöer. Att främja hälsosamma arbets- och verksamhetsmiljöer bidrar till att möta utmaningar inom kompetensförsörjning och att skapa förutsättningar för att verksamheter ska kunna fortsätta drivas.

Västerbotten har flera styrkor som skapar goda förutsättningar att möta utmaningarna kopplade till hälsosamma arbets- och verksamhetsmiljöer. Det finns ett väl etablerat kunskapscentrum för arbets- och miljömedicin som verkar i hela Norrland. Forskning inom arbetsmiljö, ergonomi, psykisk hälsa, fysisk aktivitet och ledarskap kan bidra till praktiska lösningar för både offentliga och privata verksamheter. Det har formerats miljöer utvecklets strukturer som kan fungera som testbänkar för nya arbetsformer, distanslösningar och ergonomiförbättringar. Möjligheten till distansarbete är en tillgång i ett län med gleshet och långa avstånd. Systematiskt och långsiktigt arbete bidrar till att Många organisationer arbetar systematiskt med att förbättra arbets- och verksamhetsmiljöerna inom alla typer av organisationer. Civilsamhället och folkbildningen är tillgångar för att exempelvis skapa socialt stödjande miljöer och främja hälsa. Länets rika kulturliv är ytterligare en styrka som kan bidra till hälsa och förebygga ohälsa. Tillsammans med den bas i samverkan och samhandling som finns ger det Västerbotten goda förutsättningar att hantera utmaningar för framtidens hälsosamma arbets- och verksamhetsmiljöer.

Utmaningar för hälsosamma arbets- och verksamhetsmiljöer:

**Utmaning 1:** Trots ett växande fokus på arbetsmiljö fortsätter mMobbning, diskriminering, kränkande särbehandling och utanförskap fortsätter att vara verklighet på arbetsplatser och i verksamheter. Brist på inflytande och tystnadskultur kan leda till låg motivation, psykisk ohälsa och sjukskrivningar. För att arbets- och verksamhetsmiljöer ska främja hälsa och delaktighet behöver de verka med en förståelse för människors olika livsvillkor, bakgrunder och behov. I vVerksamhetsmiljöer för barn, unga och äldre inom skola, omsorg och civilsamhälle kan brist på social trygghet skapa otrygga miljöer som hämmar deltagande och utveckling.

**Identifierat behov 1. Stärk** gemenskap, delaktighet och inflytande. Det kan handla om regelbundna dialogmöten, motverka tystnadskultur, tryggt och inkluderande bemötande, och utbilda i tillitsfull styrning.

**Utmaning 2:** Många upplever att arbetet tränger in i fritiden och detta kan ha många olika orsaker. Det kan dessutom förvärras av faktorer som lång pendling och arbetsplatser där få delar uppgifter. Många upplever att arbetet tränger in i fritiden, ett problem som förvärras av lång pendling och små arbetsplatser där få delar på arbetet. Obalans mellan arbete och privatliv ökar risken för stressrelaterad ohälsa och minskad livskvalitet. I förlängningen riskerar det att korta arbetslivet med direkta negativa följder för individen och samtidigt men även innebär att förvärra problemen med kompetensförsörjning. Sämre arbetsmiljö och arbetsvillkor i kvinnodominerade yrken och branscher bidrar till högre ohälsotal bland kvinnor.

**Identifierat behov 2. Stärk** kompetenser och ledarskap för balans mellan arbete och fritid återhämtning och stöd vid stress och psykisk ohälsa. Det kan handla om att uppmärksamma risker för stressrelaterad ohälsa, rutiner för tidig upptäckt, tillgång till samtalsstöd och utformning av miljöer.

**Utmaning 3:** Det moderna arbetslivet genomgår stora förändringar, inte bara genom digitalisering och distansarbete, utan också genom nya fysiska arbetsformer som aktivitetsbaserade kontor och öppna landskap. Dessa förändringar kan ge ökad flexibilitet och samarbete, men innebär också nya arbetsmiljörisiker. För vissa medför distansarbete isolering och bristande stöd, medan andra upplever stress, koncentrationssvårigheter eller ökad ljudnivå i öppna kontorsmiljöer. Alla yrkesgrupper eller arbetsplatser har inte heller likvärdiga förutsättningar att ta del av det nya arbetslivets möjligheter.

**Identifierat behov 3. Stärk** beredskap för ett förändrat arbetsliv. Det kan handla om att utveckla arbetsformer, kompetensstöd och nya metoder.

**Utmaning 4:** Många yrken i Västerbotten är antingen stillasittande, särskilt inom tjänstesektor och offentlig förvaltning, eller innebär monotona, fysiskt belastande moment, exempelvis inom vård, omsorg eller industri. Det ökar risken för belastningsskador, långtidssjukskrivningar och minskad arbetsförmåga. Särskilt på mindre arbetsplatser eller ideella verksamheter saknas ofta resurser för förebyggande ergonomiarbete.

**Identifierat behov 4. Stärk** ergonomi och möjligheter till rörelse på arbetet eller i verksamheten. Det kan handla om rörelsepauser, samverkan mellan civilsamhälle och arbetsgivare samt systematiskt arbete med ergonomi samt utrymme för rörelse i barns och ungas vardagsmiljöer.

▪

**Utmaning 5:** Arbetsolyckor fortsätter att inträffa, med ibland livslånga konsekvenser. Pressade scheman, personalbrist och bristfälliga rutiner kan öka riskerna. Arbets- och verksamhetsmiljöer kan även utsättas för attentat och brottslighet.

**Identifierat behov 5. Stärk systematiskt arbete med säkerhet och krisberedskap.** Det kan handla om systematiskt arbete, krisplaner och investeringar i säkrare utrustning.

Viktiga aktörer inkluderar de med ansvar för att utveckla hälsosamma arbets- och verksamhetsmiljöer: arbetsgivare, verksamhetsansvariga, fackförbund, liksom utförare och anordnare av verksamheter inom civilsamhället. Andra centrala aktörer är de som skapar förutsättningar för andra eller samlar aktörer för samhandling och som beskrivs i delprioritering 5.1.

*Regionala utvecklingsinsatser ska långsiktigt bidra till de övergripande hållbarhetsmålen. De ska också:*

- *ta avstamp i skilda förutsättningar och länka samman städer, landsbygder och glesbygder för en Sammanhållen utveckling*
- *bidra till att skillnader mellan grupper utjämnas för en Jämlik och jämställd inkludering*
- *bidra till att länet är en Föregångare i omställningen till ett cirkulärt samhälle med beredskap för klimat- och miljöförändringar*

## Delprioritering 5.4 Framtidens vård och omsorg

**Målet för delprioriteringen är att möta invånarnas framtida behov av hälso- och sjukvård, tandvård och social omsorg i Västerbottens städer, landsbygder och glesbygder.**

Behovet av hälso- och sjukvård, tandvård och social omsorg förändras snabbt till följd av medicinsk utveckling, demografiska skiften och en ökad sjukdomsburda. Samtidigt växer skillnaderna i hälsa mellan olika grupper, med särskilda utmaningar för äldre, multisjuka, personer med svagare socioekonomiska villkor, nationella minoriteter och urfolket samerna och andra nationella minoriteter. Kvinnor och flickor har särskilda behov av god, tillgänglig och personcentrerad vård. Det pågår även större förändringar i hur vård och omsorg bedrivs som omställning till Nära vård och ny socialtjänstlag. Långa avstånd, minskande skatteunderlag och en minskande andel i arbetsför ålder krympande arbetsför befolkning gör det alltmer utmanande att tillhandahålla vård och omsorg i tid och på rätt nivå. Samtidigt är en pålitlig, tillgänglig och god vård och omsorg avgörande för att människor ska bo, leva och verka på plats.

Västerbotten har en välutvecklad struktur för att möta invånarnas framtida behov av vård, tandvård och social omsorg. Det är en stor tillgång att länet rymmer ett universitetssjukhus med nationella uppdrag inom högspecialiserad vård, en snabb utveckling inom precisionsmedicin och forskningsnära utveckling, vilket ger direkt tillgång till spetskompetens och nya behandlingsmetoder. Samtidigt finns ett brett vårdnätverk med två länssjukhus, sju sjukstugor med avancerade vårdmöjligheter och ett stort antal hälsocentraler, där sjukstugorna spelar en särskilt viktig roll i att erbjuda mer än grundläggande vård i glesbygd. Kommunerna har ett omfattande ansvar för socialtjänst, äldreomsorg och kommunal hälso- och sjukvård, och genom nära samverkan med Region Västerbotten skapas sammanhängande vård- och omsorgskedjor. FoU Socialtjänst, som även utgör länets Regionala Samverkans- och Stödstruktur (RSS), bidrar till att utveckla kunskapsbaserade arbetssätt och stärka kvaliteten inom social omsorg i länets kommuner. Även tandvården har byggt upp ett förebyggande stöd för grupper med särskilda behov, vilket bidrar till bättre munhälsa och minskad ojämlikhet. Den nära kopplingen till akademien, med bland annat kliniska utbildningsmiljöer, praktiktäta forskning och gemensamma dataresurser, är en strategisk fördel, både för att omsätta forskning i praktiken och för att utbilda framtidens medarbetare. Tillsammans med den bas i samverkan och samhandling som finns ger det Västerbotten goda förutsättningar att hantera utmaningar för framtidens vård och omsorg.

Utmaningar för framtidens vård och omsorg:

**Utmaning 1:** Vårdens och omsorgens verksamheter står inför ökande krav till följd av demografiska förändringar, snabb medicinsk och teknologisk utveckling samt en växande sjukdomsburda. Det behövs även kunskap för att möta behoven hos olika grupper. Det innebär krav på att ha uppdaterad kunskap och resurser för att omsätta kunskapen i praktiskt arbete.

**Identifierat behov 1. Ny kunskap och kontinuerligt lärande kring hur invånarnas framtida behov ser ut och kan mötas.** Det kan handla om obligatorisk vidareutbildning, struktur för lärande, omsätta forskning i verksamhet, synliggöra skillnader i behov mellan städer, landsbygder och glesbygder samt utveckla arbetssätt och testbäddar för en breddad, säker och etisk kring användning av registerdata.

**Utmaning 2:** Befolkningsutvecklingen med en minskande andel i arbetsför ålder gör det allt svårare att bemanna verksamheter. Den utmaningen kommer inte enbart att kunna lösas med hjälp av rekryteringar. Samtidigt är vårdflöden, digitala lösningar och arbetssätt inte alltid effektiva och anpassade för ett förändrat behov. Detta förlänger väntetider och riskerar att förvärra hälsoutfall och öka kostnader för både individ och samhälle.

**Identifierat behov 2. Utveckla flöden och arbetssätt från första kontakt till färdig insats.** Det kan handla om att minska tid till behandling, underlätta kommunikation och övergångar mellan verksamheter, stöd till egen utveckling av arbetsplatsens flöden och optimera med hjälp av bland annat digitala lösningar.

**Utmaning 3:** Långa avstånd och varierande tillgång till vård i olika delar av Västerbotten begränsar invånarens möjligheter till hälso- och sjukvård, tandvård och social omsorg. Utmaningen är särskilt stor för personer med större vårdbehov eller sämre hälsoläge, till exempel äldre, multisjuka, våldsutsatta, barn och unga, samt personer som behöver könsbekräftande vård eller personer i socialt utsatta livssituationer. Kvinnor och flickor har särskilda behov av god, tillgänglig och personcentrerad vård, särskilt mödra- och förlossningsvård och vård av de som utsatts för könsstympning. Vård och social omsorg utformas inte alltid med tillräcklig förståelse för människors olika livsvillkor, olikheter i funktionsförmåga, kulturella sammanhang och språkliga behov.

**Identifierat behov 3. Stärk nära omhändertagande på rätt sätt, vid rätt tid och på rätt plats.** Det kan handla om tydliga ingångsvägar till kontakt, minskade väntetider till första kontakt, underlätta att invånare kan vara en aktiv partner med eget ansvar, digitala och mobila lösningar, rimliga fysiska avstånd, stärka kulturellt kompetent bemötande, språkpassad information, ~~och~~ riktade insatser för sårbara grupper samt samordnat omhändertagande av barn, unga och deras familjer.

**Utmaning 4:** Ett mer instabilt omvärldsläge, risk för större olyckor, kriser och klimatrelaterade händelser ställer höga krav på robusta verksamheter. Det kan innebära ökande belastning på vård och omsorg men riskerar även att försämra möjligheten att upprätthålla nödvändig vård och omsorg vid olika händelser. Vård och omsorg har en central roll i totalförsvaret, där kommunernas och regionernas förmåga att upprätthålla hälso- och sjukvård även vid kris och krig är avgörande för samhällets motståndskraft.

**Identifierat behov 4. Öka beredskap för större tillbud, samhällskriser och försvar.** Det kan handla om kontinuitetsplanering, utgångspunkt i vägledande principer för krisberedskap, använda förmågeökningsmatriser, försörjningsberedskap, omvärldsbevakning och riskövningar.

Viktiga aktörer är de med uppdrag att tillhandahålla framtidens vård och omsorg: Region Västerbotten, kommuner och andra verksamheter inom hälso- och sjukvård samt social omsorg. Andra centrala aktörer är de som skapar förutsättningar för andra eller samlar aktörer för samhandling och som beskrivs i delprioritering 5.1.

*Regionala utvecklingsinsatser ska långsiktigt bidra till de övergripande hållbarhetsmålen. De ska också:*

- *ta avstamp i skilda förutsättningar och länka samman städer, landsbygder och glesbygder för en Sammanhållen utveckling*
- *bidra till att skillnader mellan grupper utjämnas för en Jämlik och jämställd inkludering*
- *bidra till att länet är en Föregångare i omställningen till ett cirkulärt samhälle med beredskap för klimat- och miljöförändringar*

## Prioritering 6: Västerbotten – rik på kompetenser

Utbildnings- och arbetsmarknadsmöjligheter har en central roll för att attrahera nya invånare, skapa möjligheter för invånare att bo kvar och för att offentliga verksamheter att kunna tillhandahålla sina tjänster. Det har även en central roll för att skapa möjligheter för näringslivet att vara flexibelt med fortsatt innovations- och konkurrenskraft när klimatförändringar, urbanisering, globalisering och digitalisering ställer nya krav. På så sätt kan länets aktörer bidra till Agenda-2030-målen i de globala målen i Livskraftig plats och CCirkulär plats år 2030. Här behövs:

### → Samverkanskraft för en plats rik på kompetenser i delprioritering 6.1

Västerbotten har väl-etablerade samverkansstrukturer med goda resultat och det behöver säkras för framtiden. Samtidigt finns vita fläckar där all potential inte fångas.

### → Likvärdigt deltagande i arbets- och samhällsliv, särskilt genom utbildning i delprioritering 6.2

Västerbotten är rikt på utbildningsresurser men dessa är inte likvärdigt tillgängliga för alla invånare på grund av långa avstånd, digitalt utanförskap och sociala barriärer. Utbildningsresurserna De är inte heller alltid anpassade för nuvarande och framtida behov.

### → Attrahera och behålla kompetenser i delprioritering 6.3

Bristen på medarbetare skapar problem i alla typer av verksamheter och kan inte enbart utbildas bort. Det är särskilt uttalat i länets mindre kommuner långt från en större stad där det nu handlar om att hitta personer över huvud taget även oavsett när relevant kompetens saknas.

## Vägen framåt – exempel andra strategier och planer

<p>Insatser kan direkt påverka samhällsutmaningarna inom:</p> <p>Agenda för kompetensförsörjning</p> <p>Regional handlingsplan – vid större varsel eller omställning</p> <p>Mer mat från Västerbotten regional livsmedelsstrategi 2021-2030.</p> <p>Lokala utvecklingsstrategier och planer</p> <p>Ett jämställt Västerbotten 2023-2030</p>
<p>Insatser kan skapa förutsättningar för samhällsutmaningarna inom:</p> <p>Klimatplan för Klimat, Klimat och Energi för Västerbotten 2020</p>

## Delprioritering 6.1 Samverkanskraft för en plats rik på kompetenser

**Målet för delprioriteringen är ett sammanhållet och proaktivt kompetensförsörjningsarbete i Västerbottens städer, landsbygder och glesbygder.**

För att Västerbotten ska vara rikt på kompetenser, nu och i framtiden, krävs att många aktörer agerar tillsammans. Det handlar om att skapa möjligheter för alla invånare att delta i samhälls- och arbetslivet, samtidigt som arbetsgivare behöver kunna attrahera, utveckla och behålla kompetens i hela länet. Kompetensförsörjning är avgörande för innovation, digitalisering, välfärdsservice och hållbar utveckling. I en tid av snabba förändringar, demografiska skiften och ökande behov av omställning krävs samverkanskraft för att samla kunskap, bygga strukturer och skapa lösningar som fungerar i Västerbottens städer, landsbygder och glesbygder.

Redan idag finns en bas med funktionella samverkansytor. Strategirådet för kompetensförsörjning ~~är en samlade ned för~~ Västerbottens kommuner ~~för utveckling och samverkan~~ för att gemensamt möta kompetensförsörjningsutmaningarna i Västerbotten. Kompetensråd Västerbotten är ett strategiskt initiativ som syftar till att stärka matchningen mellan gymnasial utbildning och arbetsmarknadens behov. Rådet fungerar som en plattform för dialog och samverkan mellan skolhuvudmän, branscher och näringsliv. Inom ramen för Kompetensråd Västerbotten finns dessutom fyra branschråd knutna till arbetet. Inom utbildningsområdet finns ytterligare ett antal olika nätverk som samlar olika funktioner. Det finns även olika branschforum, exempelvis Branschforum Buss. Universitetens nationella och internationella samarbeten bidrar till att attrahera kompetens och finansiering. Det här innebär goda förutsättningar att hantera utmaningar för ännu starkare samverkanskraft för framtidens kompetenser.

Utmaningar som hindrar samverkanskraft för rik på kompetenser:

**Utmaning 1:** Ett omfattande aktörslandskapet leder till splittrade enstaka insatser som inte drar nytta av synergier. Samarbete med aktörer utanför länet och landet behövs för att underlätta rekryteringar och attrahera kompetenser. En del i utmaningen handlar om att inkludera fler aktörer och ta vara på den potential som finns, exempelvis inom civilsamhället. Uppdrag är inte alltid utformade på ett sätt som gör att det går att agera tillsammans på ett bra sätt. ~~En del i utmaningen~~ Det handlar även om att utveckla formerna för att involvera arbetsgivare i samverkansstrukturer på ett sätt som är relevant och hanterbart för dem.

**Identifierat behov 1. Stärk samordning och samsynen mellan aktörer.** Det kan handla om tydliggörande av ansvarsfördelning, gemensamma målbilder, struktur för lärande, synliggöra aktörskartan med roller, finansieringsmodeller anpassade för olika aktörer, påverkansarbete för att förändra uppdrag och inkludera fler, särskilt arbetsgivare, i samhandling.

**Utmaning 2:** Begränsad tillgång till kunskap om nuläge och framtida behov försvårar prioriteringar och gemensam planering. Det behövs en grund i fakta kring vad som behövs och vad som fungerar för olika personer och platser. En del i utmaningen är att fånga behov hos olika grupper.

**Identifierat behov 2. Ny kunskap och kontinuerligt lärande kring hur utbildningsbehov ser ut och hur de kan mötas.** Det kan handla om bättre spridning av regionala prognoser, gemensamma strukturer för lärande, nya mätmetoder, och gemensam uppföljning av vad som fungerar i olika delar av länet och medborgardialoger, särskilt med barn och unga.

**Utmaning 3:** Det är även en undernyttjad potential i att använda dra nytta av de möjligheter som finns med olika program och insatser på nationell och EU-nivå, särskilt möjligheter för finansiering av insatser.

**Identifierat behov 3. Öka nyttan för Västerbottens aktörer av nationella och EU-initiativ.** Det kan handla om att ta del av kunskapsplattformar, och nyttja finansieringsmöjligheter.

**Utmaning 4:** En ökande osäkerhet i omvärlden kräver beredskap för samhällshotande risker i samverkansstrukturerna. Samtidigt kommer AI att påverka stora delar av samhället. Det ställer krav på att snabbt kunna analysera läget, samordna insatser och agera gemensamt.

**Identifierat behov 4. Starkare robusthet för framtida utveckling och samhällshotande risker.** Det kan handla om gemensam omvärldsanalys, analys av AI:s påverkan, scenarioarbete och bygga ledningskompetens.

Viktiga aktörer är de som bidrar i samverkan och samhandling för rik på kompetenser. Det inkluderar kommuner, universitet, Skellefteå Universities Alliance, forskningsinstitut, Länsstyrelsen, Arbetsförmedlingen, Skolverket, Myndigheten för yrkeshögskolan, andra nationella myndigheter, utbildningsanordnare, näringslivsorganisationer, företag, civilsamhällets organisationer, folkbildningen, LEADER-områden samt organisationer som samlar samiska folket och judiska, romska, sverigefinska och tornedalska minoriteter ~~folkets samerna och andra nationella minoriteter~~. Aktuella samverkansytor beskrivs i den årliga uppföljningsrapporten Resultat Västerbotten.

Regionala utvecklingsinsatser ska långsiktigt bidra till de övergripande hållbarhetsmålen. De ska också:

- ta avstamp i skilda förutsättningar och länka samman städer, landsbygder och glesbygder för en

# Prioriteringar

## *Sammanhållen utveckling*

- *bidra till att skillnader mellan grupper utjämnas för en Jämlik och jämställd inkludering*
- *bidra till att länet är en Föregångare i omställningen till ett cirkulärt samhälle med beredskap för klimat- och miljöförändringar*

## Delprioritering 6.2 Likvärdigt deltagande i arbets- och samhällsliv, särskilt genom utbildning

**Målet för delprioriteringen är likvärdiga och tillgängliga möjligheter för invånare att delta i arbetsliv och samhälle, särskilt genom utbildning och livslångt lärande, i Västerbottens städer, landsbygder och glesbygder.**

Utbildning och kompetensutveckling är avgörande för både individers livschanser och samhällets utveckling. I en snabbt föränderlig värld med nya krav från arbetsliv, teknik och samhällsutmaningar behöver människor kunna lära och utvecklas genom hela livet. Samtidigt riskerar bristande tillgång till utbildning och folkbildning på olika platser att förstärka sociala klyftor och utanförskap, särskilt i områden med begränsade resurser. Det behövs platsnära tillgänglighet till utbildning i hela Västerbotten. Människor har också olika förutsättningar att ta del av lärande genom livet, beroende på exempelvis livssituation, språk, kultur, teknikvana eller funktionsförmåga. Könsstereotypa utbildningsval fortsätter också att påverka vilka utbildningsvägar människor ser som möjliga, vilket i sin tur påverkar både individers livschanser och tillgången till kompetens inom olika näringar. Kunskap och erfarenheter från nationella minoriteter och urfolket ~~samerna och andra nationella minoriteter~~ kan bidra med viktiga perspektiv i utbildningen. För att uppnå målet om likvärdiga och tillgängliga lärandemöjligheter behöver utbildningssystemet utformas med hänsyn till denna mångfald av behov och perspektiv.

Västerbotten har ett brett och mångsidigt utbildningslandskap som skapar goda förutsättningar för likvärdigt lärande i hela länet. Här finns tre universitet med stark samverkan med arbetsliv och samhällsaktörer, ett väl utbyggt nätverk av lärcentrum i alla kommuner, samt ett stort antal utbildningsanordnare med olika profiler. Lärcentrumen fungerar som lokala nav för distansutbildning och kompetenslyft. Folkhögskolorna erbjuder flexibla och inkluderande utbildningsformer. Studieförbunden spelar en viktig roll för folkbildning i vardagen och bidrar till att lärande blir möjligt i fler faser av livet. Kommunerna har ett centralt ansvar för att erbjuda utbildning och stödstrukturer som möter lokala behov. Västerbotten har också lyckats attrahera flera yrkeshögskoleutbildningar, särskilt inom områden som är viktiga för den gröna omställningen. Tillsammans med den bas i samverkan och samhandling som finns ger det Västerbotten goda förutsättningar att hantera utmaningar för framtidens likvärdiga och tillgängliga lärandemöjligheter.

Utmaningar för likvärdiga och tillgängliga lärandemöjligheter:

**Utmaning 1:** Tillgången till platsnära fysiska lärmiljöer som är utrustade, bemannade och kopplade till utbildningsaktörer varierar i länet. Det finns lärcentrum i alla kommuner samtidigt som enskilda orter saknar tillgång till fysiska lärmiljöer. Det försvårar möjligheten att studera nära hemorten, särskilt för grupper som har svårare att resa eller delta digitalt. Strukturer behöver finnas för olika delar av livet för att möjliggöra ett livslångt lärande.

**Identifierat behov 1. Investera i lokal och länkad infrastruktur för framtidens lärande.** Det kan handla om att bredda användning av befintliga lokaler, utveckla tydlighet kring ansvar och funktion och koppla ihop Lärcentrum med universitetet och andra lärmiljöer.

**Utmaning 2:** Platsberoende lärande är fortfarande ojämnt utvecklat. För att nå fler behövs både ett bredare och mer tillgängligt utbud av distansutbildningar. Det ställer krav på att fler utbildningsanordnare stärker sitt arbete med att erbjuda flexibla lösningar och anpassa innehåll och teknik till olika målgrupper och förutsättningar i hela länet.

**Identifierat behov 2. Vässa möjligheter för platsberoende lärande.** Det kan handla om pedagogiska stödstrukturer för distansstudenter, anpassa för olika målgrupper och erbjuda fler utbildningsmöjligheter.

**Utmaning 3:** Lärandemiljöer är inte alltid anpassade utifrån människors olika behov och livssituationer. För att möjliggöra likvärdiga och tillgängliga lärandemöjligheter krävs att utbildning och folkbildning utformas med hänsyn till olika fysiska, kognitiva, språkliga, kulturella och sociala förutsättningar, ~~fysiska, kognitiva, språkliga, kulturella och sociala.~~ Lärmiljöer kan även stärkas genom att ge utrymme och respekt för språk, traditionell kunskap och kultur. Brister i tillgänglighet, pedagogisk flexibilitet och stödstrukturer riskerar att begränsa människors möjlighet att ta del av lärande genom livet.

**Identifierat behov 3. Utveckla lärandemiljöer som möter olika behov och förutsättningar.** Det kan handla om tillgänglighetsanpassning, språkstöd, digitalt stöd och flexibla pedagogiska lösningar och stärka kulturellt kompetent bemötande.

**Utmaning 4:** Det breda och mångfacetterade utbildningslandskapet i Västerbotten kan vara svårt att orientera sig i, särskilt för individer som står långt från utbildning eller arbetsmarknad. Det saknas ofta samlade, lättillgängliga och målgruppsanpassade strukturer för vägledning och information som stödjer livslångt lärande och gör det möjligt att ta nästa steg.

**Identifierat behov 4. Utveckla samlade och tillgängliga strukturer för vägledning och lärande.** Det kan handla

om digitala plattformar och riktade insatser för grupper med särskilda behov eller låg utbildningsvana.

**Utmaning 5:** Framtidens kompetenser formas i takt med att samhället förändras, och utbildningssystemet behöver hänga med. Västerbotten står inför komplexa samhällsutmaningar och snabba förändringar i teknik, arbetsliv och livsstil. För att möta dessa krävs kompetenser som går bortom traditionell yrkeskunskap, till exempel förmågan att förstå och använda ny teknik, tänka kritiskt, samarbeta över gränser och snabbt anpassa sig till nya förutsättningar. Samtidigt begränsar könsstereotypa utbildningsval både människors livschanser och tillgången till framtidskompetenser. Universiteten har en viktig roll i att utveckla utbildningar och forskning som möter framtidens kompetensbehov. Samtidigt blir lärande i fler faser av livet allt viktigare, där folkbildning, civilsamhälle och arbetsliv spelar en växande roll. För att klara omställningen behöver utbildningssystemet vara flexibelt, framtidsorienterat och se livslångt lärande som en självklar del av samhällsutvecklingen.

**Identifierat behov 5. Främja framtidskompetenser som stärker individer, företag och verksamheter i omställning och utveckling.** Det kan handla om att framtidssäkra utbildningsplanering, omställningsutbildningar, integrera kompetenser som AI, flexibla utbildningslösningar, systemförståelse och samarbetsförmåga på alla nivåer, –samt utveckla indikatorer för att följa upp hur dessa kompetenser byggs över tid –samt utveckla verktyg som breddar människors valmöjligheter och motverkar könsstereotypa utbildningsmönster.

**Utmaning 6:** Allt fler barn, unga och vuxna riskerar att hamna utanför utbildning, arbetsmarknad och sociala sammanhang. Skolsvårigheter, psykisk ohälsa och bristande stödstrukturer bidrar till att individer tappar framtidstro och möjligheter till delaktighet. Utmaningen är att utveckla inkluderande och tillgängliga insatser som kan möta olika behov och stärka individens resurser, självkänsla och livschanser.

**Identifierat behov 6. Förebygg och kompensera skolsvårigheter och social utslagning.** Det kan handla om alternativa utbildningsmöjligheter, fleraktörlösningar, samordnat stöd till barn, unga och deras familjer, –och coaching och tillgång till god studie- och yrkesvägledning.

Viktiga aktörer är invånare och de med uppdrag att tillhandahålla lärandemöjligheter för invånare: folkbildningen (folkhögskolor och studieförbund), universitet, kommunala och privata utbildningsanordnare, lärcentrum samt nationella myndigheter med ansvar för utbildning och kompetensförsörjning. Andra centrala aktörer är de som skapar förutsättningar för andra eller samlar aktörer för samhandling och som beskrivs i delprioritering 6.1.

*Regionala utvecklingsinsatser ska långsiktigt bidra till de övergripande hållbarhetsmålen. De ska också:*

- *ta avstamp i skilda förutsättningar och länka samman städer, landsbygder och glesbygder för en Sammanhållen utveckling*
- *bidra till att skillnader mellan grupper utjämnas för en Jämlik och jämställd inkludering*
- *bidra till att länet är en Föregångare i omställningen till ett cirkulärt samhälle med beredskap för klimat- och miljöförändringar*

Likvärdighet betyder kapacitet att möta individer med olika förmågor och bakgrund, på olika platser. Tillgängliga innebär att det finns tillgång både geografiskt och tidsmässigt. Utbildningssystem med hög kvalitet förmår att ge individer med olika förutsättningar ett bra utfall i form av förmåga till lärande och problemlösning, socialt och känslomässigt välmående samt en god utbildningsnivå. Definition från OECD

## Delprioritering 6.3 Attrahera och behålla kompetenser

**Målet för delprioriteringen är att stärka hela kedjan från att identifiera rekryteringsbehov till att långsiktigt behålla medarbetare i Västerbottens städer, landsbygder och glesbygder.**

I Västerbotten är det en obalans mellan de som kommer in på arbetsmarknaden och de som lämnar den. Den obalansen förväntas öka framöver. Det innebär både brist på personer att rekrytera i allmänhet och en brist på nyckelkompetenser. För att möta dessa utmaningar behöver länet både ta vara på den kompetens som finns och aktivt attrahera nya kompetenser. Brist på tillgänglig arbetskraft innebär utmaningar med att tillhandahålla välfärdstjänster och nödvändig service, särskilt i inlandet. Det innebär även utmaningar för företag att både växa och kunna ställa om i en föränderlig omvärld. För att möta dessa utmaningar behöver kompetensförsörjningen ta höjd för att människor har olika vägar in i arbetslivet och olika förutsättningar att bidra, beroende på exempelvis livsvillkor, erfarenheter, språk, funktionsförmåga eller geografisk bakgrund. En breddad syn på kompetens och rekrytering är avgörande för att ta vara på hela potentialen i Västerbotten.

Västerbotten har flera styrkor som skapar goda förutsättningar för att attrahera och behålla kompetens i hela länet. Engagerade arbetsgivare med erfarenhet av att arbeta strategiskt med kompetensutveckling, validering och arbetsmiljö utgör en viktig tillgång. Universitetens utbildningar, forskning och internationella samarbeten bidrar till inflyttning, regional förnyelse och en långsiktig kompetensbas för näringsliv och offentlig sektor. Samtidigt bidrar Västerbottens attraktiva livsmiljöer, starka platsidentitet och pågående satsningar inom den gröna omställningen till en tydlig framtidsbild som lockar nya målgrupper och stärker platsens konkurrenskraft. Fortsatt fokus på hållbara livsmiljöer (prioritering 4) bidrar till förutsättningar för att attrahera kompetenser till länet. Tillsammans med den bas i samverkan och samhandling som finns ger det Västerbotten goda förutsättningar att hantera utmaningar i att attrahera och behålla framtidens kompetenser.

Utmaningar för att attrahera och behålla kompetenser:

**Utmaning 1:** Västerbotten står i skärningspunkten mellan stora möjligheter och växande utmaningar. Länet påverkas av demografiska förändringar, snabb teknologisk utveckling, klimatomställning och tillväxt i näringslivet. Samtidigt brottas många verksamheter med kortsiktiga lösningar, reaktiv bemanning och svårigheter att förutse framtida kompetensbehov.

**Identifierat behov 1. Stärk långsiktig strategisk kompetensplanering i alla typer av verksamheter.** Det kan handla om kartläggning av kompetenskrav med bas i omvärldsbevakning, formulera handlingsplaner eller strategier och systematisk uppföljning.

**Utmaning 2:** Att rekrytera externt har länge varit det givna förstahandsvalet, men när efterfrågan på kompetenser är större än utbudet, är det varken tillräckligt eller alltid möjligt. I Västerbotten märks det särskilt inom välfärdssektorn, teknikintensiva industrier och småföretag i glesbygd.

**Identifierat behov 2. Synliggör och stötta alternativ till rekryteringar.** Det kan handla om intern rörlighet, intern kompetensutveckling, validering av faktisk kompetens, dela funktioner med andra organisationer och nya arbetssätt.

**Utmaning 3:** Rekryteringsprocesser tenderar att rikta sig till redan närliggande målgrupper både geografiskt och kompetensmässigt. Det innebär att många arbetsgivare omedvetet riskerar att missa värdefull kompetens bland nyanlända, unga på väg in i arbetslivet, personer med funktionsnedsättningar, personer av underrepresenterat kön på arbetsplatsen eller personer utanför länet, inklusive internationell kompetens, som skulle kunna lockas till en ny framtid i norr.

**Identifierat behov 3. Väsra rekryteringsprocesser för fler målgrupper och platser.** Det kan handla om att tidigt bygga relationer med studerande även utanför länet (som lärlingsplatser och praktik), se kompetens i nya grupper, rekryteringserbjudanden för familjer, samordnade strukturer för inflyttning och samrekryteringar med andra arbetsgivare utanför länet.

**Utmaning 4:** I ett läge med fortsatt låg arbetslöshet och växande konkurrens om kompetens blir förmågan att behålla medarbetare en allt viktigare framgångsfaktor. Att attrahera rätt personer är en utmaning i sig, men det är först när människor väljer att stanna, växa och bidra över tid som kompetensförsörjningen blir hållbar. Många roller kräver verksamhetsspecifik kunskap som inte finns att tillgå direkt på arbetsmarknaden. Det innebär att varje medarbetare också är en investering som behöver skyddas.

**Identifierat behov 4. Välkomnande och attraktiva arbetsgivare.** Det kan handla om att stärka arbetsgivarvarumärket, välkomnande introduktion, olika typer av språktjänster, erbjuda utvecklingsmöjligheter och arbeta med arbetsmiljö (se 5.3).

Viktiga aktörer är medarbetare, blivande medarbetare, arbetsgivare (privata och offentliga), fackliga parter, inflyttarservice och Arbetsförmedlingen. Centrala aktörer är även de som skapar förutsättningar för andra eller samlar aktörer för samhandling och som beskrivs i delprioritering 6.1.

# Prioriteringar

*Regionala utvecklingsinsatser ska långsiktigt bidra till de övergripande hållbarhetsmålen. De ska också:*

- *ta avstamp i skilda förutsättningar och länka samman städer, landsbygder och glesbygder för en Sammanhållen utveckling*
- *bidra till att skillnader mellan grupper utjämnas för en Jämlik och jämställd inkludering*
- *bidra till att länet är en Föregångare i omställningen till ett cirkulärt samhälle med beredskap för klimat- och miljöförändringar*