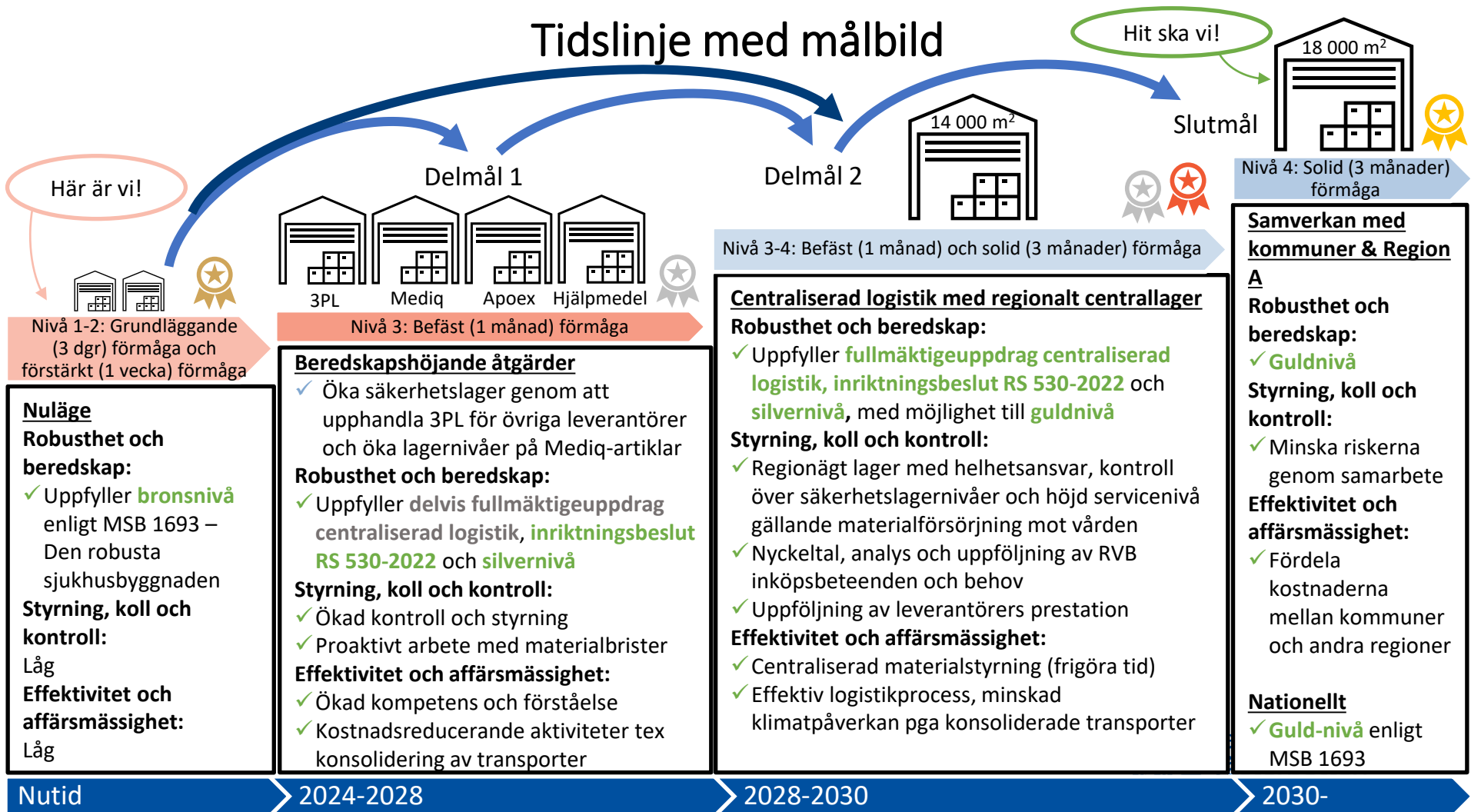


Centraliserad logistik och beredskapshöjande åtgärder RS 22-2024

# Upprätta lager i egen regi

2024-09-09

# Tidslinje med målbild



# Vad har hänt?

**2021-2022:  
Uppskattade  
kostnader 3PL**

**Ca 15,4 MSEK/år**

Uppskattad årlig kostnad är baserad på tidigare offerter och när regionen tidigare hade lager i egen regi. Bristfällig statistik, inflation samt tillkommande behov har drivit upp kostnaderna.

**2024:  
Upphandling  
3PL**

**Anbud: ca 45 MSEK/år**

Endast 1 anbudsgivare. 3PL-upphandlingen avbröts på grund av för högt anbud.

**Nästa steg:  
LAGER I  
EGEN REGI**

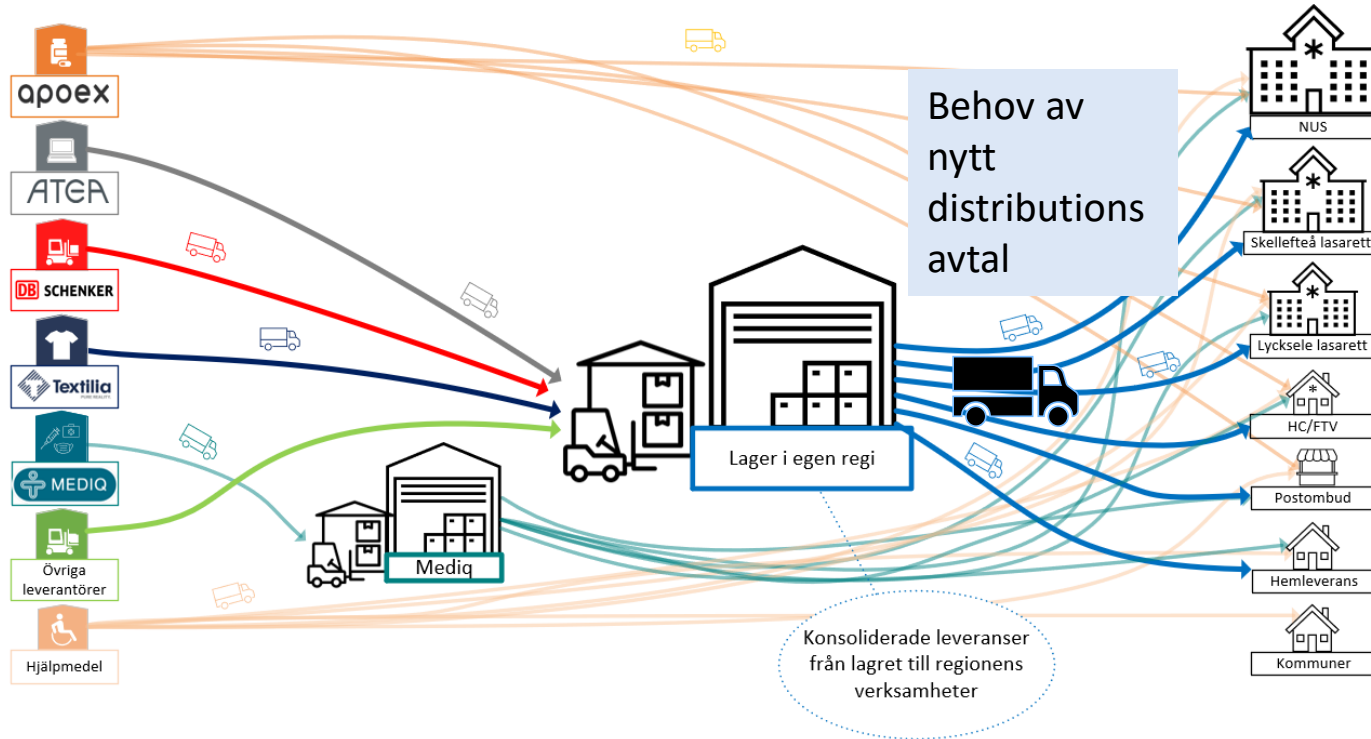
**Ca 17 MSEK/år**

\* Driftkostnad

Region Västerbotten föreslår att upprätta en lagerverksamhet i egen regi för att hålla nere kostnader och etablera egen förmåga.

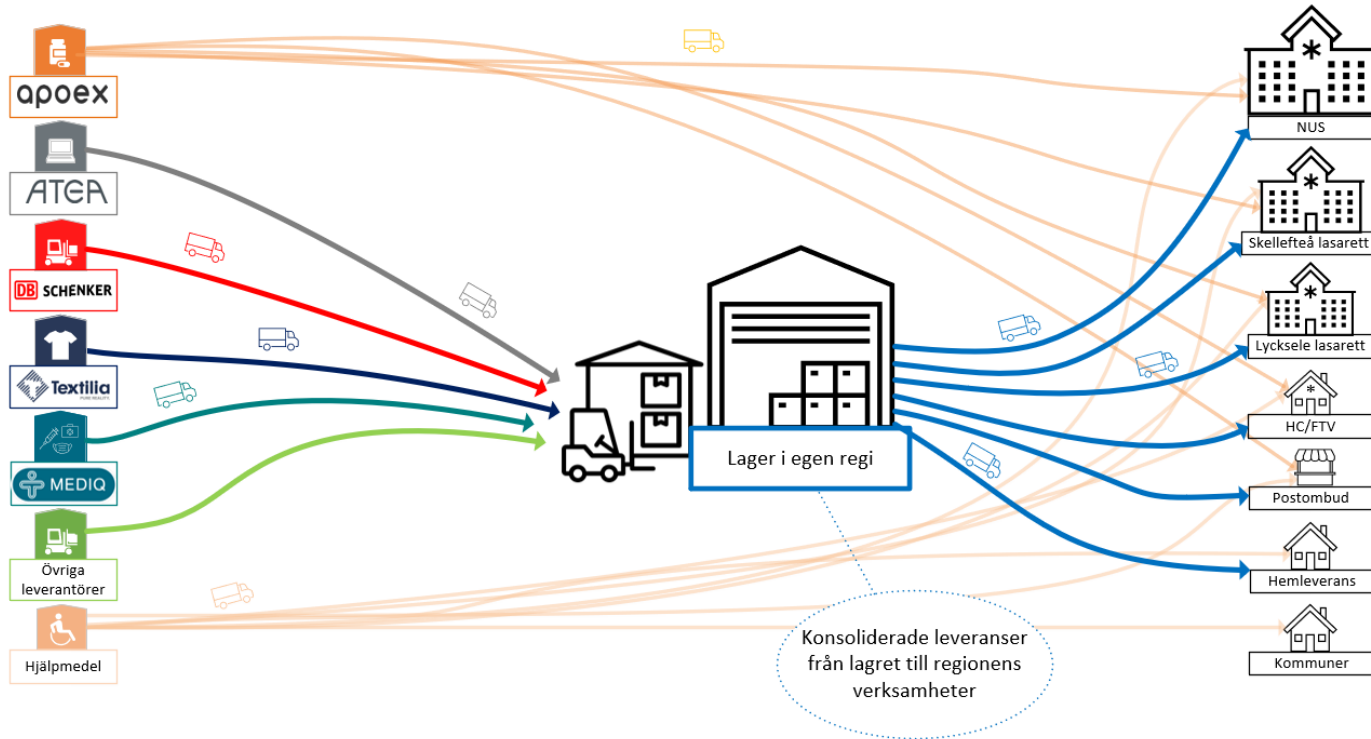
# Utveckling över tid Q1 2025

**Steg 1:** Regionen upprättar 1 månads säkerhetslager för artiklar som idag levereras direkt från övriga leverantörer (utanför Mediq-sortiment) samt påbörjar mellanlagring på en del av regionens flöden, ex. textilflödet, för att möjliggöra konsolidering av transporter till regionens verksamheter.



# Utveckling över tid Q1 2026

**Steg 2:** Regionen påbörjar en överflyttning av artiklar som ingår i Mediq-sortimentet och upprättar 1 månads säkerhetslager även för dessa artiklar och har därmed möjlighet att säga upp avtalet med Mediq som just nu gäller till februari år 2026.



# Vad får vi för pengarna?

2025:  
LAGER I  
EGEN REGI

ca 17 MSEK/år exkl.  
distribution

Kostnadspost	Uppskattad snittkostnad/år	Lager i egen regi	Kommentar
Lokal (kallhyra)	7 000 000 kr	8000 kvm lageryta (6000 kvm varmyta)	875 kr/kvm (snitt)
Drift (försäkring, el, värme, vatten, sophämtning, snöröjning m.m)	1 800 000 kr		
Personal (inkl. overhead-kostnader)	8 300 000 kr	14 lagermedarbetare	
Drift och förvaltning	410 000 kr	Systemstöd, leasing truckar	

# Alla investeringar tas via investeringsprocessen



Kostnadspost	Uppskattad snittkostnad	Lager i egen regi	Kommentar
Upptart: Ställage, flergångsemballage, datorer, handskanner m.m	2 200 000 kr	Finns avsatta medel i verksamhetsservice investeringsplan för 2024-25.	
För fullt ut maximera servicenivån till vården behöver vi ett <b>Sterilförråd</b> (Planeras inför 2026)	3-9 000 000 kr	Förutsättning för att bryta förpackningar, leverera utifrån förbrukning och framtida kit-packning. Minskar kassationskostnader och miljöpåverkan. Behöver förankras i fastighetsinvesteringsprocessen.	Beror på vilken beslutad nivå. Tas i dialog med vårdhygien.

2025:  
LAGER I  
EGEN REGI

## Distributionsavtal

Kostnadspost	Uppskattad snittkostnad/år	Lager i egen regi	Kommentar
Distribution	<ul style="list-style-type: none"><li>• Svårt att uppskatta kostnaden då transportavtal utifrån ett helhetsperspektiv idag saknas.</li><li>• Underlag för totalbehovet (inkl. förbrukningsmaterial textilier, prover etc.) är under framtagande och hearing med marknaden inplanerad.</li></ul> <p>Upphandling genomförs Q1 2025</p>	<ul style="list-style-type: none"><li>• Vi har idag en ineffektiv lösning med stuprörsorienterad distribution, vilket idag belastar logistikens/regionens ekonomi negativt.</li><li>• Etablering av lager i egen regi skapar förutsättningar för konsolidering och sänkta distributionskostnader på totalen.</li></ul>	



# Förutsättningar, beroenden och effekter

**Etablering av lagerverksamheten måste påbörjas tidigt under Q1 2025. Detta för att säkerställa att materialflöden och nya produktavtal samt upphandlingar med beroenden till lagerytan hinner implementeras innan avtalsstart:**

- 2025 – Q3: Nytt textilavtal
- 2025 – Q3: Nytt nutritionsavtal
- 2027 – Q1: Grossistavtal löper ut och ska inte förlängas

## **Fler beroenden och förutsättningar:**

- Påbörja exitstrategi för grossistavtal (Mediq)
- Upphandling av transporter
- Beslut och rekommendationer om förhöjd beredskapsförmåga (1-3 månader)

## **Nyttoeffekter:**

- **Frigjord tid för vården:** Vårdpersonal sparar tid genom att inte jaga materialbrister
- **MDR-regelverk:** Minskat svinn av material p.g.a. ompackning till mindre avdelningsförpackningar
- **Minskat ytbehov på sjukhusen:** Frigjorda ytor för material innebär kostnadsdämpning
- **Samordnade transporter:** Kostnadseffektivt och reducerad miljöpåverkan
- **Beredskap:** Möjlighet att styra och kontrollera säkerhetslagernivåer på material

# Slutsats

## Upphandla en tredjepartslogistiklösning (3PL)

TOTAL KOSTNAD	TOTAL NYTTA	NETTONYTTA	NPV	ROI	PAYBACK
<b>331 161</b> TKR	<b>96 838</b> TKR	<b>-234 324</b> TKR	<b>-223 857</b> TKR	<b>-71%</b>	<b>Ingen payback</b>

## Upprätta lager i egen regi

TOTAL KOSTNAD	TOTAL NYTTA	NETTONYTTA	NPV	ROI	PAYBACK
<b>158 280</b> TKR	<b>137 238</b> TKR	<b>-21 042</b> TKR	<b>-21 805</b> TKR	<b>-13%</b>	<b>Ingen payback</b>

- Att upprätta lager i egen regi blir mer fördelaktigt ur ett ekonomiskt perspektiv jämfört med att upphandla en tredjepartslogistiklösning (3PL)
- Lager i egen regi medför kostnadsbesparingar på grund av effektivisering gällande hantering och transporter, men den ökade beredskapsförmågan blir kostnadsdrivande
- Parallellt med detta jobbar vi mot delmål 2 (regionalt centrallager). Det är när vi etablerat delmål 2 som vi kan realisera nyttor och effekthemtagning fullt ut

# Konklusion-Beslut

Styrelsen har delgivits återrapport på givet uppdrag och beslutar att gå vidare med justerat uppdrag för stärkt försörjningsberedskap.

## Resurser och finansiering

- Uppskattad kostnad för lager i egen regi:
  - 2025: 15 MSEK
  - 2026: 16 MSEK
  - 2027 och framåt: ca 18 MSEK/år

Finansiering behöver arbetas in i budget 2025-2026

- Regiondirektören ges uppdraget att starta upphandling avseende regionens totala distributionsbehov