

Överenskommelse om samverkan för regional utveckling 2023-2026

MELLAN REGION VÄSTERBOTTEN OCH
KOMMUNERNA I VÄSTERBOTTENS LÄN

Innehållsförteckning

Inledning	2
<i>Avgränsning</i>	<i>3</i>
Ett gemensamt ansvar och åtagande.....	4
<i>Finansiering av samverkan.....</i>	<i>4</i>
<i>Uppföljning och revidering.....</i>	<i>5</i>
Samverkansområden.....	6
<i>Västerbotten – en nytänkande och smart region</i>	<i>7</i>
<i>Västerbotten – en region med Platsbaserad hållbar näringslivsutveckling</i>	<i>7</i>
<i>Västerbotten - en nära tillgänglig region.....</i>	<i>7</i>
<i>Västerbotten – en region med hållbara livsmiljöer</i>	<i>7</i>
<i>Västerbotten – en hälsofrämjande region</i>	<i>8</i>
<i>Västerbotten – en region rik på kompetenser.....</i>	<i>8</i>
Samverkansorganisation.....	9
<i>Förtroendepersonsorganisation.....</i>	<i>10</i>
<i>Tjänstepersonsorganisation.....</i>	<i>12</i>

Inledning

Den regionala utvecklingen skapas av människor, organisationer, företag, inom och utanför Västerbottens län. Västerbottens läns kommuner har en stor påverkan på länets utveckling genom sina kommunala uppdrag och arbete med hållbar tillväxt och attraktivitet. Region Västerbotten har det regionala utvecklingsansvaret i Västerbottens län och ska samordna, bidra till genomförandet, samt följa upp det regionala utvecklingsarbetet.

Från och med den 1 januari 2019 bildades en ny organisation, regionkommunen Region Västerbotten genom att Regionförbundet i Västerbottens län och Västerbottens läns landsting slogs ihop. Den nya organisationen tog då över regionförbundets uppgifter inom det regionala utvecklingsuppdraget, samt landstingets ansvar för regional hälso-och sjukvård.

Med bildandet av Region Västerbotten följde en samverkansöverenskommelse mellan länets kommuner och regional utveckling vid Region Västerbotten för perioden 2019 - 2022. Region Västerbotten och länets kommuner ville att samsynen, samarbetet och samverkan i utvecklings- och verksamhetsfrågor från det tidigare regionförbundet även skulle präglade samarbetet från och med 2019. Under mandatperioden 2019 till 2022 har samverkansöverenskommelsen utvärderats vid två tillfällen: Först genom en halvtidsutvärdering våren 2020 och sedan under hösten 2021 i form av utvärderingsdialoger som skett vid två tillfällen i alla forum inom samverkansstrukturen. Resultaten av dessa utvärderingar visar på att samverkan inom de regionala utvecklingsfrågorna har stärkts med nuvarande samverkansstruktur under mandatperioden 2019–2022.

Samverkan för länets utveckling handlar om att samverka kring det regionala utvecklingsuppdraget, men även att hitta former för att stärka länets utveckling genom samverkan mellan kommuner och mellan kommunerna och regionen i frågor som har sin grund i primärkommunala uppdrag som till exempel skola, samhällsplanering och social välfärd. Kommunerna och Region Västerbotten sluter därför denna överenskommelse för att skapa en god och effektiv samverkan för länets utveckling och gemensamma bästa.

Grunden för samverkan mellan regionen och kommunerna är lagen (2010:630) om regionalt utvecklingsansvar. Av lagen framgår att en region har särskilt ansvar för regionalt utvecklingsarbete, samt att den ska samverka med kommunerna och med andra parter. Av lagtexten framgår att regionen ska samverka med kommunerna och att regionen ska främja regional utveckling.

Genom överenskommelsen om samverkan samlar kommunerna och regionen en gemensam strävan, uppdrag, aktiviteter och resurser i en gemensam samverkansplattform. Överenskommelsen bygger på ett gemensamt åtagande

för länets utveckling, genom ömsesidigt förtroende och delat ansvar för överenskommelsens genomförande.

Avgränsning

Utöver det som anges i denna överenskommelse finns andra samverkansytor mellan kommun och region. Ett sådant är regionledningsmöte där kommunledningarna och regionledningen möts under ledning av Regionstyrelsens ordförande. Ett annat är den samrådsstruktur som finns kopplat till vård- och omsorgsfrågor, samverkansform vård och omsorg. Denna överenskommelse omfattar verksamhetsområdet regional utveckling.

Ett gemensamt ansvar och åtagande

Genom denna överenskommelse gör Region Västerbotten och kommunerna i Västerbottens län ett åtagande att samverka kring det gemensamma ansvaret att genom sina respektive uppdrag utveckla länet för de människor som bor och verkar här. Överenskommelsens innebörd för de enskilda kommunerna tydliggörs genom individuella samverkansavtal.

Den regionala utvecklingsstrategin anger länets gemensamma inriktning för regional utveckling i Västerbottens län. Visionen för strategin är: "Västerbotten - en attraktiv region där olikheter skapar utvecklingskraft". Överenskommelsen ska bidra till att stärka det lokala och regionala utvecklingsarbetet i Västerbottens län. En viktig del i detta är att inom samtliga områden integrera ett miljö- och klimatperspektiv, bidra till att skapa jämställdhet mellan kvinnor och män samt arbeta för mångfald och likabehandling.

Samverkan mellan regionen och kommunerna bidrar till att utveckla och stärka välfärden samt till att gemensamt uppnå målen för det regionala utvecklingsarbetet genom att:

- Öka kvaliteten och effektiviteten i de kommunala och regionala uppdragen
- Utveckla det långsiktiga strategiska arbetet med regional utveckling
- Höja den gemensamma kunskapen om länets utvecklingsförutsättningar
- Skapa tillit och förståelse för parternas uppdrag, ansvar och förutsättningar
- Stärka sammanhållningen och samarbetet för länets utveckling

En effekt av samverkansmodellen är också att statliga, regionala och kommunala medel samlas och riktas mot gemensamma mål och därigenom ökar effektiviteten och kraften av de samlade resurserna.

För att uppnå målen styr och finansierar regionen och kommunerna en gemensam samverkansstruktur som innefattar regionalt utvecklingsarbete, samverkan kring mellankommunala frågor samt gemensamma verksamhetsåtaganden. Samverkansstrukturen ska ha effektiva arbetsformer som säkerställer transparens och delaktighet. Ansvarsfördelning och roller i det operativa arbetet mellan nätverk och politiska forum klargörs i de årliga verksamhetsplanerna.

Finansiering av samverkan

Kommunerna och regionen ansvarar gemensamt för att finansiera administration och tjänstepersoner kopplade till förtroendepersonsorganisationen, beredningsfunktioner samt samordning av samverkansområden.

Det regionala utvecklingsarbetet finansierar regionen genom den regionala utvecklingsnämndens budget. Kommunerna förstärker arbetet genom en grundfinansiering se bilaga 1 avgifter för kommunerna 2022. Utgångspunkten för uppräknig under kommande år är SKR:s årliga ekonomirapport i maj för kommunerna och dess prognos för kommunernas kostnadsökning.

Administrationen av samverkansstrukturen ligger i första hand hos regionala utvecklingsförvaltningen inom Region Västerbotten. Kommunerna och regionen deltar aktivt på politisk nivå samt tjänstepersonsnivå, och bidrar med finansiering till den gemensamma strukturen.

Utöver detta finansieras nätverk, plattformar, projekt med mera genom särskilda avtal eller i gemensamma projekt mellan regionen och kommunerna. Utgångspunkten för finansiering av nya samverkansavtal är att kostnadsfördelningen baseras på befolkningsstorlek, men kan anpassas efter behov. Samverkan finansieras alltså i tre former:

- 1) Grundfinansiering för samverkan inom regionalt utvecklingsarbete
- 2) Särskilda samverkansavtal
- 3) Gemensamma projekt med extern medfinansiering

En förteckning över de särskilda avtal som är verksamma vid ingången av denna överenskommelse för respektive kommun biläggs de individuella samverkansavtalen. Se bilagan avgifter för kommunerna 2022. (bilagan kommer att numreras)

Uppföljning och revidering

Överenskommelsen sträcker sig över fyra års tid och aktualitetsprövas inför varje ny mandatperiod. Överenskommelsen följs upp genom löpande utvärdering. Aktualiseringsprövning sker under 2024 samt under överenskommelsens sista år. Vid utvärderingen och aktualitetsprövningen förs dialog kring överenskommelsen i sin helhet, vad gäller arbetsformer och resultat samt dess finansiering och samverkansstruktur. Samverkansresultat och effekter på den regionala utvecklingen följs upp och utvärderas i huvudsak inom ramen för arbetet med den regionala utvecklingsstrategin och kommunernas verksamhetsuppföljning.

Samverkansområden

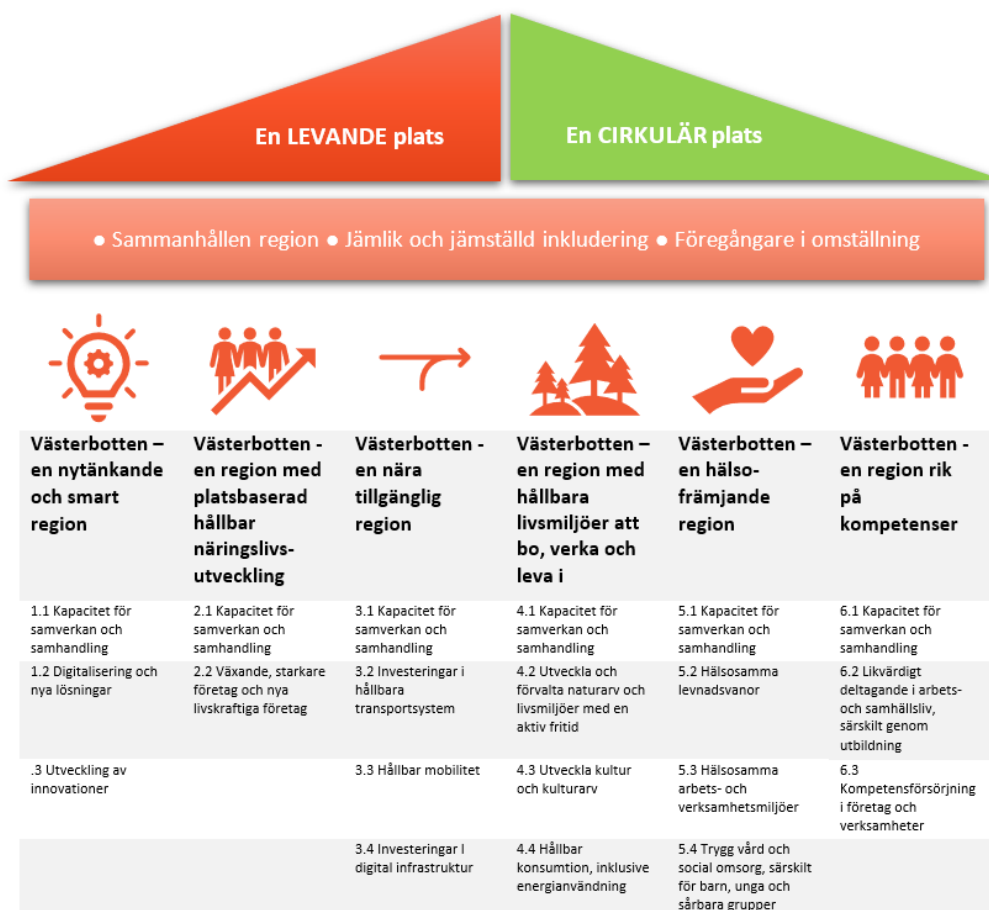
Enligt den regionala utvecklingsstrategin för Västerbottens län (RUS) uttrycks målen för en hållbar utveckling i Västerbotten med tre inriktningar och sex prioriteringar. De tre inriktningarna beskriver de perspektiv som behöver genomsyra arbetet för att olikheter ska skapa utvecklingskraft och förverkliga målsättningarna i den regionala utvecklingsstrategin. De tre inriktningarna är; Sammanhållen region, Jämställd inkludering och föregångare i omställningen.

Figur 1: Den regionala utvecklingsstrategins inriktningar och prioriteringar

Västerbotten ska vara en levande plats och en cirkulär plats, vilket har brutits ned till tre inriktningar

- En sammanhållen region
- Jämlik och jämställd inkludering
- Föregångare i omställning

Dessa inriktningar, som ska genomsyra allt arbete, binder sedan samman sex olika prioriteringar med tillhörande delprioriteringar.



Västerbotten – en attraktiv region där olikheter skapar utvecklingskraft

Överenskommelsens samverkansområden bygger på den regionala utvecklingsstrategin (RUS) sex prioriteringar. Samverkansområdena ska stärka samverkan mellan kommunerna och regionen på både tjänstepersonsnivå och förtroendepersonsnivå.

För arbetet inom samverkansområdena har såväl regionen som kommunerna ansvar för att driva arbetet framåt. Varje samverkansområde kan ha nätverk, verksamheter och projekt kopplade till sig. Varje samverkansområde informerar Kommunchefsnätverket och Primärkommunala delegationen kring processer och händelser av principiell beskaffenhet eller större vikt.

Västerbotten – en nytänkande och smart region

Inom detta samverkansområde samlas insatser för att gemensamt stärka arbetet med digitalisering, innovation och nya lösningar. Nätverk inom Näringslivsutveckling och innovation

- EU och internationella frågor
- Andra frågor kopplade till näringslivsutveckling och innovation
- Digitalisering

Västerbotten – en region med Platsbaserad hållbar näringslivsutveckling

Inom detta samverkansområde samlas insatser för att stärka kapacitet och samverkan för samhandling. Internationella frågor som till exempel EU:s fonder och program.

- Nätverk inom näringslivsutveckling och företagande
- Internationalisering

Västerbotten - en nära tillgänglig region

Inom detta samverkansområde samlas frågor om investeringar i hållbara transportsystem, hållbar mobilitet och inom digital infrastruktur.

- Kollektivtrafik
- Transportinfrastruktur
- Digitalisering

Västerbotten – en region med hållbara livsmiljöer

Detta samverkansområde handlar om att utveckla och förvalta naturarv, livsmiljöer och en aktiv fritid. Hållbar konsumtion och energianvändning.

- Miljö och klimat
- Samverkan inom samhällsbyggnad
- Aktiv fritid

Västerbotten – en hälsofrämjande region

Länet har precis som andra regioner stora utmaningar inom området hälsa och social välfärd. Området är komplext, då det ofta direkt rör människor och handlar om omfattande system där flera aktörer har överlappande ansvar och befogenheter. Inom överenskommelsen finns följande delområden och verksamheter

- Samverkan och samordning inom hälsa och social välfärd (Regionala samverkans och stödstrukturer inom socialtjänst och närliggande hälso- och sjukvård)
- FoU Välfärd
- Vård & omsorgscollege
- Nätverk inom området hälsa och social välfärd (Nationella, regionala och lokala nätverk)
- Företräderskap för kommunerna inför nya lagstiftningar

Västerbotten – en region rik på kompetenser

Utbildning och kompetensförsörjningen är viktig för den regionala utvecklingen. Idag råder brist på rätt kompetens i många sektorer, samt att kommuner och andra aktörer möter utmaningar för att kunna erbjuda god utbildning. I Västerbotten finns sedan länge etablerade strukturer för samverkan inom utbildningsområdet. Dessa strukturer består både av informella strukturer som nätverk, men också mer etablerade institutioner som den gemensamma gymnasieantagningen och verksamheter som Mediacenter. Inom överenskommelsen finns följande delområden och verksamheter

- Samverkan och samordning inom utbildning och kompetensförsörjning
- Gymnasieantagningen
- Mediacenter
- Arbetsmarknadsfrågor
- Nätverk inom utbildningsområdet

Samverkansorganisation

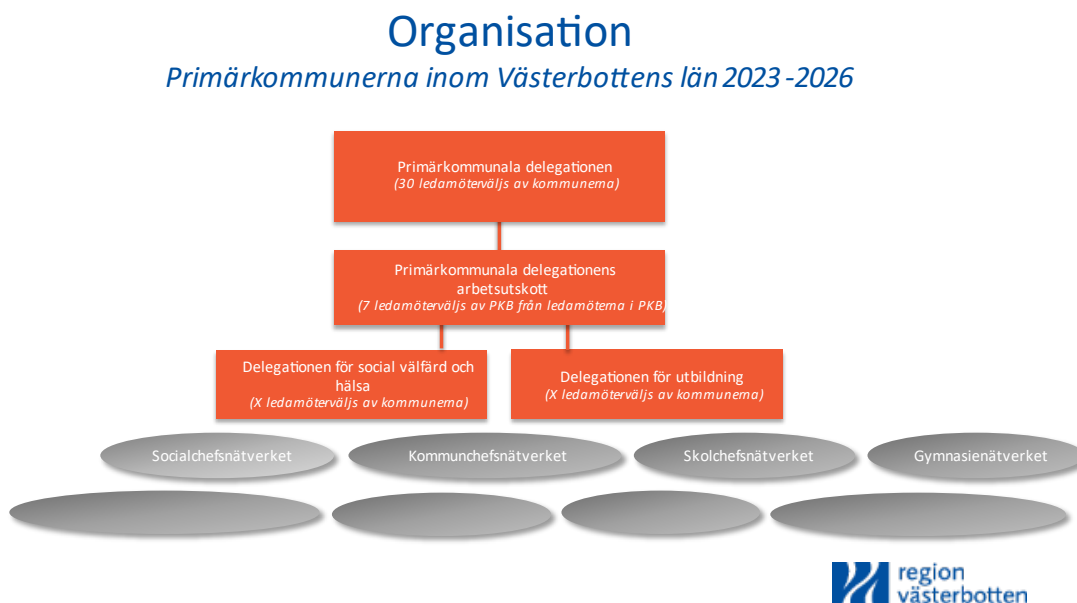
Grunden för samverkan mellan regionen och kommunerna är lagen (2010:630) om regionalt utvecklingsansvar. Med grund i denna lagstiftning utser Regionfullmäktigeberedningen för samverkan och regional utveckling för att verka för samverkan mellan Region Västerbotten och kommunerna i Västerbottens län i frågor av gemensamt intresse inom regional utveckling. Beredningen styrs av ett reglemente antaget av Regionfullmäktige. Beredningen beskrivs inte mer detaljerat i denna samverkansöverenskommelse eftersom den tillhör Region Västerbottens formella förtroendepersonsorganisation som beslutas av Regionfullmäktige.

Utifrån lagen om regionalt utvecklingsansvar utser kommunerna en primärkommunal delegation med utskott och verksamhetsdelegationer för att samverka mellan kommunerna och Region Västerbotten. Alla delegationer styrs av uppdragsbeskrivningar som antas av Primärkommunala delegationen.

Kommunchefsnätverket och Primärkommunala delegationen ska löpande informeras om processer och händelser av principiell beskaffenhet eller större vikt inom området regional utveckling. Primärkommunala delegationen ger beslutsrekommendationer till kommunerna och regionen i de fall bedömningen görs att gemensamma beslut bör fattas.

Figur 2: Översikt samverkansorganisationen

Samverkan styrs via samverkansöverenskommelsen och avtal mellan Region Västerbotten och varje enskild kommun i Västerbottens län som antas och upprättas inför varje mandatperiod. Organisationen ersätter kommunförbundet. Primärkommunerna har valt att tillsätta en primärkommunal delegation med utskott och verksamhetsdelegationer för att fullgöra sitt uppdrag. Alla delegationer styrs av uppdragsbeskrivningar. Samverkan sker även på tjänstepersonsnivå i form av nätverk.



Förtroendepersonsorganisation

För samverkan mellan regionen och kommunerna på förtroendepersonsnivå innehåller överenskommelsen ett antal delegationer.

Varje forum styrs av en uppdragsbeskrivning alternativt ett reglemente som mer detaljerat beskriver form och uppdrag.

Primärkommunala delegationen (PKD)

Den primärkommunala delegationen utgörs av 30 ledamöter från kommunerna där varje kommun utser 2 ledamöter vardera. Utifrån dessa ledamöter utser PKD en ordförande och en vice ordförande som utgör presidiet.

Primärkommunala delegationens arbetsutskott (PKD AU)

Primärkommunala delegationen utser ett arbetsutskott ibland sig som utgörs av 7 ledamöter och 7 ersättare. PKB AU bereder alla ärenden inför PKB.

Delegationen för social välfärd och hälsa (DSH)

Delegationen utgörs av X ledamöter från kommunerna.

Delegation för utbildning (DU)

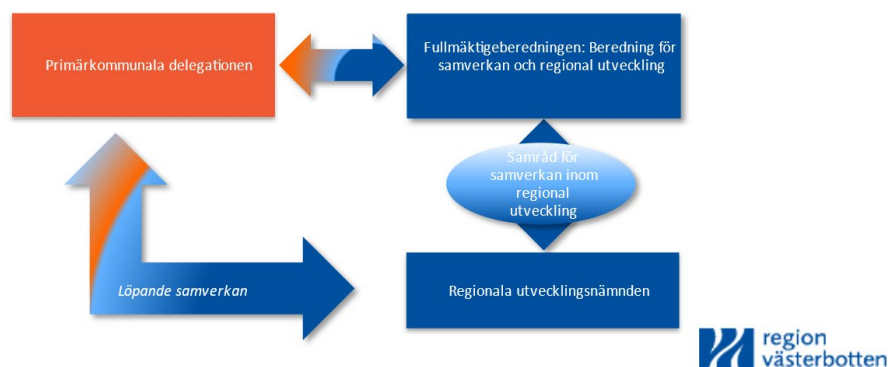
Delegationen utgörs av X ledamöter från kommunerna.

Vidare verksamhetsdelegationer utses utifrån kommunernas behov.

Figur 2: Förtroendepersonsorganisation i samverkan

Samverkan inom regional utveckling mellan Region Västerbotten och primärkommunerna i Västerbottens län. Inblandade förtroendepersonsorgan är fullmäktigeberedning för samverkan och regional utveckling, regionala utvecklingsnämnden samt primärkommunala delegationen. Samverkan utformas genom löpande samverkan genom inbjudan till varandras sammanträden, gemensamma presidieberedningar samt samråd. Samverkan sker även på tjänstepersonsnivå i form av nätverk.

Förtroendepersonsorganisation i samverkan



Samråd för samverkan inom regional utveckling (SRU)

Samrådet består av en jämbördig representation av ledamöter från beredningen för samverkan och regional utveckling och regionala utvecklingsnämnden. Samrådet utgör inget formellt politiskt organ.

Beredning för samverkan och regional utveckling (BSR)

Fullmäktigeberedningen består av 7 ledamöter. Beredningen styrs av ett reglemente antaget av Regionfullmäktige. Beredningen beskrivs inte mer detaljerat i denna samverkansöverenskommelse eftersom den tillhör Region Västerbottens formella förtroendepersonsorganisation som beslutas av Regionfullmäktige.

Tjänstepersonsorganisation

För samverkan mellan regionen och kommunerna på tjänstepersonsnivå innehåller överenskommelsen nätverk. Tjänstepersonsnätverk utformas inom olika verksamhetsområden för att utgöra ett gott beredningsstöd till de ärenden som delegationerna ska behandla. Nätverken samordnas främst av regionala utvecklingsförvaltningen med vissa undantag. Det ska minst finnas ett kommunchefsnätverk.

Kommunchefsnätverk

Nätverket består av 15 kommunchefer/direktörer, där varje kommun i Västerbotten län ska representeras, och leds av den regionala utvecklingsdirektören.

Skolchefsnätverk

Nätverket består av 15 skolchefer, där varje kommun i Västerbotten län ska representeras.

Socialchefsnätverk

Nätverket består av 15 socialchefer, där varje kommun i Västerbotten län ska representeras.

Vidare tjänstepersonsnätverk utses utifrån kommunernas behov.

Avgifter kommunerna

1,011 Uppdragskostn. i cell A1

Uppräkning av beräkningsunderlag	1,011			1,011			1,011			1,011			Samverksamtal			Lev fakt 2021			Fast kostnad, lev fakt 2021				
	Regionala utvecklingsnämnden 2021	Regionala utvecklingsnämnden 2022	Regionala utvecklingsnämnden Differens	Mediacenter 2021	Mediacenter 2022	Mediacenter Differens	Infomix 2021	Infomix 2022	Infomix Differens	Vård- och omsorgs- gilliga 2021	Vård- och omsorgs- college 2022	Vård- och omsorgs- gilliga 2022	North Sweden ² 2021	North Sweden ¹ 2022	North Sweden Differens	Landguiden ¹ 2021 och 2022	Andel	Samordning och regionalt ansvar för Ineras Digitalt sällva videombeställning ⁴ 2022	E-avrop ⁵ 2021 och 2022	Totalt 2021	Totalt 2022	Total differens	
Avser kostnad år:																							
Beräkningsmodell																							
Bjurholm	125 087	126 463	1 376	44 730	45 222	492				2 833	2 864	31	8 971	9 007	36								
Dorotea	135 388	136 877	1 489	48 413	48 946	533				2 958	2 991	33	9 469	9 464	-5	1 373							
Lycksele	626 253	633 141	6 889	223 940	226 403	2 463	48 560	49 094	534	14 008	14 162	154	45 543	46 571	1 028	6 778							
Måå	159 202	160 953	1 751	56 929	57 555	626	12 345	12 480	136	3 559	3 598	39	11 434	11 432	-2	1 663							
Nordmaling	363 279	367 275	3 996	129 904	131 333	1 429				8 117	8 206	89	26 561	26 820	259								
Norsjö	208 870	211 167	2 298	74 609	75 514	905	16 196	16 374	178	4 691	4 742	52	14 841	14 908	67	2 169							
Robertsfors	347 011	350 829	3 817	124 087	125 452	1 365	26 907	27 303	396	7 360	7 845	485	25 090	25 535	445								
Skellefteå	3 704 686	3 745 438	40 752	1 324 746	1 339 319	14 572	287 263	290 423	3 160	82 957	83 870	913	269 555	275 211	5 655	39 269							
Sorsele	128 810	130 227	1 417	46 061	46 567	507	9 988	10 098	110	2 900	2 932	32	9 268	9 233	-35	1 343							
Storuman	299 995	303 295	3 300	107 274	108 454	1 180	23 262	23 518	256	6 748	6 822	74	21 780	22 033	253	3 104							
Umeå	6 369 460	6 439 524	70 064	1 932 782	1 954 043	21 261				145 270	146 868	1 598	478 490	492 074	13 585	88 519							
Vilhelmina	346 706	350 519	3 814	123 977	125 341	1 364				7 736	7 822	85	24 778	24 742	-36	3 596							
Vindeln	275 162	278 188	3 027	98 394	99 476	1 082	21 336	21 571	235	6 230	6 298	69	20 119	20 696	577								
Vännäs	446 296	451 205	4 909	159 590	161 345	1 755				10 044	10 155	110	32 761	33 926	1 166								
Åsele	144 261	145 848	1 587	51 586	52 153	567	11 186	11 309	123	3 225	3 260	35	10 353	10 567	214	1 542							
Summa kommunerna	13 680 465	13 830 951	150 485	4 547 100	4 597 118	50 018	457 044	462 071	5 027	309 036	312 436	3 399	1 009 012	1 032 219	23 207	149 356	0	459 000	20 611 013	20 843 151	232 137		
Summa Region Västerbotten	369 139 209	402 800 000	33 660 791	0	0	0	1 060 791	1 072 460	11 669	61 327	62 002	675	1 160 363	1 187 052	26 689	0	0	0	371 421 690	405 121 513	33 699 823		
TOTALSUMMA	382 819 674	416 630 951	33 811 276	4 547 100	4 597 118	50 018	1 517 835	1 534 531	16 696	370 363	374 437	4 074	2 169 375	2 219 271	49 896	149 356	0	459 000	392 032 703	425 964 664	33 931 961		

Med "andel" avses en kostnadsfördelningsmodell där kommunens kostnad bestäms av kommunens andel av linets totala befolkning multiplicerat med ett totalt uppräknat belopp.

- Avgiftsnivån är preliminär, finansieringen av VoC from 2022 är under beredning.
- Uppräkning med löneindex i regeringens vårproposition (kurjunktorlönestatistiken), fördelningen av det uppräknade beloppet sker enligt befolkningsiffor per 1 nov två år för verksamhetsåret. Avgiften baseras på ett politiskt beslutat samverkansavtal för 2017-2023.
- Avgifterna för kommunerna inom Umeåregionen har hanterats via en faktura till Umeå kommun.
- Avgifterna för 2022 är inte fastlagda ännu, nytt avtal.
- Licens till upphandlingsverktyget e-avrop.
- Notera att kostnader för tåg, gemensamma kostnader och beställningscentralen tillkommer för att ge en total bild över RV:s kostnader för kollektivtrafik.

	2021	2022	Differens
Avgifter kommunerna avs RUN & MC:	18 227 566	18 428 069	200 503
Avgifter kommunerna, avs RUN, MC, IM:	18 684 609	18 890 140	205 531

Kollektivtrafik, trafikskostnader Buss ⁶	Budget 2021
Bjurholm	3 773 328
Dorotea	2 487 322
Lycksele	6 554 609
Måå	3 530 791
Nordmaling	6 346 881
Norsjö	6 131 989
Robertsfors	6 343 794
Skellefteå	57 173 513
Sorsele	6 923 491
Storuman	5 264 092
Umeå	37 804 416
Vilhelmina	14 088 587
Vindeln	8 645 352
Vännäs	7 228 403
Åsele	64 699
Summa kommunerna	172 361 266
Region Västerbotten	95 074 530
Summa	267 435 796