



**Samordnings-
förbundet**

Södra Lappland

Årsredovisning

Samordningsförbundet

Södra Lappland

2020

Org nr: 222000-1784

Innehållsförteckning

sida

1. FÖRVALTNINGSBERÄTTELSE	1
1.1 Sammanfattning av verksamhetsåret.....	1
1.2 Om förbundet	2
1.2.1 Organisation.....	2
1.2.2 Historik.....	2
1.2.3 Lagrum	2
1.2.4 Uppdrag	2
1.2.5 Finansiering/Medlemsavgifter	2
1.2.6 Verksamhetsidé och vision.....	2
1.3 Beskrivning av verksamheten.....	3
1.3.1 Målgrupper	3
1.3.2 Insatser.....	3
1.4 Måluppfyllelse och resultat.....	4
1.4.1. Uppföljning och resultat för strukturövergripande insatser	4
1.5 Styrelsens arbete under året	7
1.6 Ekonomiskt utfall.....	8
1.6.1 Ekonomisk sammanfattning.....	8
2. RESULTATRÄKNING	FEL! BOKMÄRKET ÄR INTE DEFINIERAT.
3. BALANSRÄKNING	10
4. KASSAFLÖDESANALYS.....	11
5. REDOVISNINGSPRINCIPER.....	11
6. DRIFTREDOVISNING.....	12
7. NOTER.....	13
8. STYRELSENS BESLUT	14

1. Förvaltningsberättelse

Samordningsförbundet Södra Lappland bildades i maj 2005 enligt lagen 2003:1 210 om finansiell samordning inom rehabiliteringsområdet, då under namnet samordningsförbundet Lycksele, när Malå kommun blev medlem fr.o.m. 2014-01-01 ändrades namnet till samordningsförbundet Lycksele-Malå. Efter att kommunerna Storuman, Åsele, Vilhelmina, Sorsele blivit medlemmar 2019-01-01 tillkom det nu gällande namnet samordningsförbundet södra Lappland. När Dorotea som 7:e kommun gick in i förbundet i och med detta verksamhetsår är nu samtliga kommuner i södra Lappland medlemmar. Övriga medlemmar är Försäkringskassan, Arbetsförmedlingen och Region Västerbotten. En förbundsordning har antagits av huvudmännen. Samordningsförbundets uppdrag är att svara för finansiell samordning inom rehabiliteringsområdet i syfte att effektivisera medlemmarnas gemensamma resursanvändning samt samordna insatser i syfte att den enskilde ska uppnå eller förbättra sin förmåga att utföra förvärvsarbete. Målgruppen är personer i yrkesverksam ålder som är i behov av samordnade rehabiliteringsinsatser. Samordningsförbundet kan arbeta med all verksamhet som ligger inom myndigheternas samlade ansvarsområde. De kan också finansiera insatser som är av förebyggande karaktär.

Samordningsförbundet leds av en vald styrelse, statens myndigheter och regionen med var sin representant samt kommunsektorn med två, vilket ger unika möjligheter att utveckla det lokala välfärdsarbetet.

Samordningsförbundet är en offentligrättslig juridisk person som har egen rättskapacitet och beslutanderätt över resursanvändningen.

1.1 Sammanfattning av verksamhetsåret

2020 blev ett år som inte likt något annat. Den pandemi som utbröt kom att förändra det mesta. Corona/Covid 19 har på ett eller annat sätt påverkat oss alla, så även samordningsförbundet södra Lappland. Två av våra planerade insatser blev helt eller delvis ej genomförda. Många av de som arbetar med våra målgrupper fick ofta omprioritera för att möta de akuta problem som uppkom i samband med pandemin.

Under året handlade det mycket om att trots en besvärlig situation försöka hålla igång planerad verksamhet och planera för att kunna parera effekter av pandemin.

Förbundet bedrev under 2020 verksamhet för 1 210 tkr, en betydligt lägre summa än normalt men av den anledning som tidigare nämnts. Tilläggas bör att vid styrelsens sammanträde i november 2020 beslöts att tillskjuta medel för att möta och lindra pandemins negativa påverkan inom arbetsmarknadsområdet, totalt avsattes 1 820 000 kronor, 260 000 kronor per medlemskommun. Dessa medel kommer att utbetalas under 2021, och syns således inte i 2020 års bokslut.

2020 tillkom Dorotea som den sista av södra Lapplands kommuner, det innebär att nu mera består förbundet av sju kommuner.

1.2 Om förbundet

1.2.1 Organisation

Samordningsförbundet Södra Lappland är såväl en organisation som en arena för utveckling av nya metoder och arbetssätt. Sektorsövergripande perspektiv, helhetssyn och ett gott samverkansklimat kännetecknar verksamheten. Uppdraget kräver god kunskap om målgruppens behov samt respektive myndighets uppdrag och förutsättningar.

1.2.2 Historik

Samordningsförbundet Lycksele bildades den i maj 2005, sedan jan 2014 samordningsförbundet Lycksele-Malå och sedan jan 2019 samordningsförbundet södra Lappland.

1.2.3 Lagrum

Samordningsförbundet verkar utifrån Lagen om finansiell samordning av rehabiliteringsinsatser (2003:1210) och förbundsordningen som beslutats av samordningsförbundets medlemmar. Lagens syfte är att ge lokala aktörer möjligheter att utveckla samverkan inom rehabiliteringsområdet och samordna gemensamma insatser riktade till personer i behov av samordnad rehabilitering samt underlätta en effektiv resursanvändning.

Samordningsförbundet följer även lagen om kommunal redovisning (1997:614) och kommunallagen (1991:900) i tillämpliga delar.

1.2.4 Uppdrag

De verksamheter som förbundet finansierar kompletterar myndigheternas ordinarie verksamhet. Samordningsförbundets uppgift är i första hand att verka för att medborgarna ska få stöd och rehabilitering till egen försörjning. På individnivå verkar samordningsförbundet genom att finansiera insatser som bedrivs av de samverkande parterna.

Samordningsförbundet stödjer också aktivt insatser som syftar till att skapa strukturella förutsättningar för att myndigheterna ska kunna samarbeta bättre. Det kan t.ex. handla om kompetensutveckling och kunskapsutbyte.

1.2.5 Finansiering/Medlemsavgifter

Årets tilldelning från förbundsmedlemmarna uppgår till 3 760 000 kronor, där staten genom Försäkringskassan bidrar med hälften av medlen, Region Västerbotten med en fjärdedel och medlemskommunerna med resterande fjärdedel.

1.2.6 Verksamhetsidé och vision

Samordningsförbundets vision är, **Sveriges bästa samverkan för full sysselsättning och friskaste befolkningen**. Den är formulerad utifrån socialtjänstens, hälso- och sjukvårdens, försäkringskassans och arbetsförmedlingens olika uppdrag inom förbundets medlemskommuners geografiska område och anger en ambition och viljeinriktning som ska ses i ett långsiktigt perspektiv.

Samordningsförbundets strategi är att genom ett humanistiskt förhållningssätt, gemensam kompetensutveckling, hälsofrämjande arbetssätt, samverkan, samordnad finansiering och rehabilitering med individen i centrum öka välbefinnandet, funktionsförmågan och anställningsbarheten, hos personer i åldersgruppen 16-64 år.

1.3 Beskrivning av verksamheten

1.3.1 Målgrupper

Personer med funktionsnedsättning, särskilt unga med aktivitetsersättning.

Personer med sammansatt och svårbedömd problematik.

Personer som på sikt riskerar hamna i ett utanförskap, t.ex. ungdomar som varken arbetar eller studerar samt nyanlända.

1.3.2 Insatser

MIPS

Samordningsförbundet har under sju år (2014-2020) finansierat Försäkringskassan, Arbetsförmedlingen, Region Västerbotten och Malå kommuns samverkansarbete gällande personer som står långt från arbetsmarknaden/studier i en verksamhet med namnet MIPS. Under 2020 uppgick summan till 648 000 kronor.

Arbets sättet, IPS, Individual Placement and Support, individuell anställning och stöd, en modell som är internationellt utvärderad och evidensbaserad. Stödet bygger på en långsiktighet i form av kontakter och samtal. Arbets sättet har visat sig vara framgångsrikt och gett goda resultat för individer med psykisk ohälsa.

Bakgrunden till att förbundet valt att finansiera denna verksamhet är att personer med funktionsvariationer får allt svårare att finna sin egen försörjning. Man hamnar utanför arbetsgemenskapen och risk finns att detta försvårar de sociala kontakterna och i förlängningen uppstår ett utanförskap med en dålig livskvalité. Många med funktionsvariationer har också ett förflutet med arbeten som inte längre finns eller kraven har förändrats så att man inte längre platsar. För samhället innebär det kostnader i form av till exempel, försörjningsstöd, sjukpenning, aktivitetsersättning, sjukersättning. Verksamheten är numera att betrakta som en strukturell insats med syfte att förändra de olika aktörernas insatser till nytta för individen.

ResursCentrum

Resurscentrum är en verksamhet i Lycksele kommun som delvis finansieras av förbundet, Under 2019 uppgick summan till 500 000 kronor. Finansieringen är helt kopplad till en arbetsterapeutjänst.

Syftet med Resurscentrum är att genom samorganisering och utveckling av nya och befintliga aktörer öka arbetskraftsutbudet och antalet självförsörjande i Lycksele. Ett gott samarbete med företag och arbetsgivare är en framgångsfaktor. Syftet är även att korta vägen till arbete och studier genom att utveckla samarbetet och metoderna för vägledning och arbetslivsinriktad rehabilitering. Rehabilitering, Arbetsträning, Sysselsättning och Utslussning symboliserar arbets sättet. Verksamheten är även att betrakta som en strukturell insats med syfte att förändra de olika aktörernas insatser till nytta för individen.

SIKT 2.0

För att uppnå ett maximalt resursutnyttjande och kunna kraftigt förstärka arbetet i medlemskommunerna deltar förbundet som medfinansierare i det av Region Västerbotten initierade projektet SIKT 2.0. ESF Projektet är 30 månader långt inklusive analys- genomförande och avslutsfas. Förbundets finansiella medverkan för 2020 budgeterades till 330 000 kronor. Målet med projektet som drivs i nära samverkan med Region 10 är att

målgrupperna, unga 16-24 år, nyanlända, långtidsarbetslösa, personer med funktionsvariationer och nedsatt arbetsförmåga samt personer som är eller har varit sjukskrivna och har behov av stöd för återgång i arbete, så snart som möjligt ska komma i arbete, utbildning eller närma sig arbetsmarknaden. Region Västerbotten ansvarar för den administrativa delen (projektledning) medan det operativa ansvaret ligger på kommunerna för förbundets medlemskommuner med beredningsgruppen som sammanhållande länk. Varje kommun avsätter en resurs motsvarande heltid finansierad av projektet för att driva arbetet i sin kommun. Projektet bygger på samverkan mellan samordningsförbundets medlemmar, spridning och utveckling av metoder både nya och beprövade med focus på resultat utifrån individens förutsättningar.

NAFS

NAFS, samverkande insatser i rehabiliteringsplanering är en väl fungerande och beprövad samverkansplattform, NAFS jobbar i team och leds av en rehabiliteringskoordinator på hälsocentralerna. NAFS bygger nätverk vilket skapar snabbare kontaktvägar in i respektive myndighet, ger smidigare flöden, skapar förståelse och kunskap om varandras roller vilket är till gagn för den enskildes rehabilitering.

Rehabiliteringskoordinatorer finns idag på hälsocentraler i våra medlemskommuner, för att utveckla arbetet med NAFS kommer förbundet avsätta medel för en resurs som har till uppgift att hålla samman, stödja alla aktörer, följa upp och utveckla arbetet. Att utveckla och förstärka insatser i ett tidigt skede i sjukskrivningsprocessen kommer att vara till gagn för den enskilde men även för samhället. För denna insats avsattes i budget 600 000 kronor.

Utbildningsinsats

Inom det område förbundet har sin verksamhet sker ofta förändringar, det kan vara allt från förändrade ekonomiska förutsättningar till nya rön och ändrade arbets sätt. Därför skulle en satsning på utbildning genomföras under året. Personal hos alla förbundets medlemmar som direkt eller indirekt arbetar med förbundets målgrupper kan komma i fråga. För detta finns medel för att koordinera denna utbildningsinsats för att uppnå största effektivitet och resursutnyttjande. Digitala tjänster behöver utvecklas inom förbundet både kunskapsmässigt men även tekniskt, även detta ska inrymmas i denna insats, som budgeterades till 1 300 000 kronor.

1.4 Måluppfyllelse och resultat

1.4.1. Uppföljning och resultat för strukturövergripande insatser

MIPS

Samordningsförbundet har sedan 2014 finansierat Försäkringskassan, Arbetsförmedlingen, Region Västerbotten och Malå kommuns samverkansarbete gällande personer som står långt från arbetsmarknaden/studier i ett projekt/verksamhet med namnet MIPS. Denna insats redovisas från detta år som en strukturell insats då den efter många år är att betrakta som en ordinarie verksamhet tillkommen efter att samverkan mellan myndigheter och utveckling av verksamhet.

Arbets sättet, IPS modellen, Individual Placement and Support, i översättning "individuell anställning och stöd". En modell som är internationellt utvärderad och evidensbaserad. Stödet bygger på en långsiktighet i form av kontakter och samtal. Arbets sättet har visat sig vara framgångsrikt och gett goda resultat för individer med psykisk ohälsa.

Personer med funktionsnedsättning får allt svårare att finna sin egen försörjning. Man hamnar utanför arbetsgemenskapen och risk finns att detta försvårar de sociala kontakterna och i förlängningen uppstår ett utanförskap med en dålig livskvalité. Många med funktionsnedsättning har också ett förflutet med arbeten som inte längre finns eller kraven har förändrats så att man inte längre platsar. För samhället innebär det kostnader i form av försörjningsstöd, sjukpenning, aktivitetsersättning, sjukersättning mm.

Analys av måluppfyllselse 2020.

Styrelsen gör bedömningen att utifrån fokusområdet - utveckling och målen kopplade därtill; att förbundets medlemmar upplever att man får en positiv utveckling i sitt välfärdsarbete och att; de arbets sätt som visat sig fungera implementeras i ordinarie verksamheter, så kan man betrakta dessa mål som uppfyllda. De av förbundets medlemmar som är kopplade till denna verksamhet har genom åren gett uttryck för insatsens positiva effekter både för individen men även samverkanstrukturen.

Resurscentrum

Denna insats redovisas från detta år som en strukturell insats då den efter många år är att betrakta som en ordinarie verksamhet tillkommen efter att samverka mellan myndigheter och utveckling av verksamhet.

Resurscentrums tre delar, jobbcenter, rehab och kommunservice.

Jobbcenters uppdrag är att arbeta med arbets- och studieinriktade insatser. Målet med deltagande är att hitta långsiktiga lösningar gällande studier och arbete. För att nå målen finns ett nära samarbete med Försäkringskassan, Arbetsförmedlingen, andra delar i kommunen och Regionen. Vägen till arbete och eller studier är helt utifrån individens behov och förutsättningar. Flertalet av de inskrivna vid Resurscentrum står långt eller väldigt långt från arbetsmarknaden, därför har verksamheten så långt det varit möjligt anpassats utifrån målgruppen.

Vid Resurscentrum Rehab har under 2020 två arbetsterapeuter (en finansierad av förbundet) arbetat med arbetsförmågebedömningar. Under bedömningstiden kan syfte och mål för individen ändras.

I de ärenden som ej är arbetsförmågebedömning har insatserna varit av rehabiliterande inslag såsom: bedömning av arbetsmiljö samt anpassning och stöd i/av arbetsmiljö (fysisk anpassning, hjälpmedel, kognitivt stöd m.m.), stöd i nätverk (kontakt med sjukvård, FK, AF, Habilitering, boendestöd m.fl.) samt insatser i syfte att öka sin egen förmåga.

Lycksele kommuns HR-avdelning samarbetar med Resurscentrum Rehab i enstaka ärenden för bedömning och förslag på rehabiliterande åtgärder.

samt att de som har en aktivitetsersättning och sysselsättning på Resurscentrum behöver regelbunden uppföljning med samtliga parter, vilket ej går att genomföra. Övriga samarbetspartners såsom AF och sjukvård upprätthålls och utvecklas. Samarbete har även skett med arbetsterapeuter som arbetar med liknande insatser.

Målgruppen har under tid förändrats till att individerna har mer komplex problematik, samt att samhället i övrigt förändrats och med det medfört att behov för Lycksele kommun att skapa ett nytt förhållningssätt kring försörjning och arbetsmarknad

Kommunservice erbjuder bland annat arbetsprövning, social träning, anpassat arbete, språkpraktik och sysselsättning. Uppdraget är att erbjuda meningsfull och utvecklande sysselsättning anpassad till deltagarnas egen förmåga och behov. Arbetsuppgifterna skall vara till gagn för kommunens invånare och inte tränga undan ordinarie arbetskraft. Kommunservice erbjuder anpassade arbetsuppgifter i butik/lager, textil, café, lokalvård, tvätt, snickeri, lego, bygg, cykelverkstad, fordonsservice och transport.

Analys av måluppfyllselse 2020.

Styrelsen gör bedömningen även här att utifrån fokusområdet- utveckling och målen kopplade därtill; att förbundets medlemmar upplever att man får en positiv utveckling i sitt välfärdsarbete och att; de arbetssätt som visat sig fungera implementeras i ordinarie verksamheter, så kan man betrakta dessa mål som uppfyllda. Resurscentrum har blivit ett lyckosamt exempel på hur strukturell samverkan kan bidra till stora fördelar både för individen, men även för de samverkande myndigheterna/enheterna. Att verksamheten implementerats i den ordinarie verksamheten är ytterligare bevis för detta.

SIKT 2.0

Då detta av Region Västerbotten ledda och av förbundet medfinansierade projekt ännu inte under 2020 hunnit starta upp sin verksamhet på ett sådant sätt som gör det möjligt att kunna bedöma måluppfyllselse så återkommer styrelsen till det under 2021.

NAFS

I och med att vi drabbades av Coronapandemin så blev arbetet med NAFS kraftigt försenat. Vissa förändringar hos deltagande myndigheter gjorde även det att ett omtag i detta arbete togs efter att processarbetet inleddes under hösten 2020. Denna insats kommer att som det i skrivande stund ser ut sjösättas sen vår 2021. Det innebär i sig att måluppfyllselsen är svår att bedöma, mer än att planen att detta arbete skall vara igång under 2020 inte höll. Därför kommer en utförligare analys 2021 när verksamheten kommit igång.

Utbildningsinsats

Som tidigare nämnts ställdes alla planerade utbildningsinsatser in på grund av pandemin. Under 2021 kommer styrelsen att ta ställning till frågan om kommande insatser gällande

utbildning. Då insatsen inte till någon del genomfördes gör ingen bedömning av måluppfyllelse.

Kommentarer till måluppfyllelse och resultat

Det har varit ett annorlunda år, det är inte positivt att planerade insatser fått stå tillbaka för att dessa varit svåra för att säga omöjliga att genomföra. Det som ändå gått att genomföra har vi här försökt beskriva och analysera på ett annat sätt än tidigare. Vi tycker att analysera våra sedan flera år tillbaka finansierade insatser Resurscentrum och Mips som strukturella insatser känns rätt med tanke på att båda numera är ordinarie verksamheter i sina kommuner.

1.5 Styrelsens arbete under året

Förbundet leds av en styrelse som utses av medlemmarna. Styrelsen består av fem ledamöter och 8 ersättare. Styrelsen har haft följande sammansättning under året:

Styrelsens aktiviteter

Styrelsen har under året haft fem sammanträden; 16/1, 28/2, 26/3, 18/9 samt 20/11

Ordinarie ledamöter	Ersättare	Utsedda av
Karin Malmfjord, ordf	Håkan Jansson	Region Västerbotten
Mikael Broman, vice ordf	Kajsa Lundström t.o.m. 200630. Per-Erik Björk fr.o.m. 200701	Försäkringskassan
Anders Eriksson	Joachim Ejderhäll	Arbetsförmedlingen
Urban Lindström	-----	Åsele kommun
Peter Åberg	-----	Storuman kommun
-----	Mikael Abrahamsson	Malå kommun
-----	Mikael Österberg	Vilhelmina kommun
-----	Inger Stenlund	Sorsele kommun
-----	Nicke Grahn	Dorotea kommun

Revisorer

Förbundets räkenskaper och verksamhet granskas av revisorer som är utsedda av medlemmarna. Landstinget utser revisor för Landstinget och kommunerna. Försäkringskassan utser revisorer för Försäkringskassan och Arbetsförmedlingen. Revisionen har haft följande sammansättning:

För Försäkringskassan och Arbetsförmedlingen	Frida Kolbäck, KPMG
För Region Västerbotten	Thomas Nordenstam
Sakkunnigt biträde	Ingrid Lindberg, Region Västerbottens revisionskontor

Kansliet

Via avtal med Lycksele kommun köps tjänsten som förbundschef för samordningsförbundet. I arbetsuppgifterna ingår att samordna och bereda ärenden till styrelsen, leda arbetet i beredningsgruppen, svara för information till och kontakter med kommunerna och andra berörda myndigheter, allmänheten, organisationer/föreningar, m.fl., kontinuerligt följa de aktiviteter som förbundet finansierar

Lycksele kommuns ekonomiavdelning har under 2020 svarat för administrativ och ekonomisk service.

Kostnader för lokalhyra inklusive lokalvård, telefon, porto, kopiering samt användaravgift/PC och andel i kommungemensamma datasystem ingår i fastställd ekonomisk ersättning.

Beredningsgruppen

Ett viktigt inslag i förbundets verksamhet är deltagandet i det lokala samarbetet mellan de fem huvudmännen i lokala samarbetsgruppen, dess uppdrag är bl.a. att gemensamt främja god hälsa, arbetsförmåga och möjlighet till egen försörjning för kommunens medborgare. Förebyggande insatser och rehabilitering är prioriterade områden Här bereds även ärenden för beslut i styrelsen. Det är företräddelsevis chefer på lokal nivå hos de fyra huvudmännen som ingår i beredningsgruppen.

1.6 Ekonomiskt utfall

Årets nettokostnad uppgår till 2 296 tkr (4 493 tkr år 2019) vilket jämfört med budgeten för 2020 på 5 180 tkr visar en differens motsvarande 2 812 tkr. Projektens totala utfall år 2020 blev 1 210 tkr (3 286 tkr år 2019) och jämfört med budgeten på 3 970 tkr visar en avvikelse motsvarande -2 760 tkr. Kostnader för styrelse, personal, kansli, lokaler och övrig administration hade ett utfall på 1 086 tkr (1 207 tkr år 2019) jämfört med budgeten för 2020 på 1 210 tkr visar på ett utfall något under budget.

Förbundets intäkter uppgår till 3 760 tkr något under 2019 (3782 tkr)

Årets resultat är 1 469 tkr (-713 tkr år 2019).

Styrelsen uppmärksammar att det egna kapitalet är högre än den rekommenderade nivån. Den trend styrelsen såg 2019 med att man närmade sig den rekommenderade nivån, bröts under 2020, detta helt beroende på Coronapandemin. Tilläggas bör att vid styrelsens sammanträde i november 2020 beslöts att tillskjuta medel för att möta och lindra pandemins negativa påverkan inom arbetsmarknadsområdet, totalt avsattes 1 820 000 kronor, 260 000 kronor per medlemskommun. Dessa medel kommer att utbetalas under 2021, och syns således inte 2020 års bokslut.

1.6.1 Ekonomisk sammanfattning

Belopp tkr	Utfall jan-dec 2020	Aktuell budget jan-dec 2020	Avvikelse utfall – budget	Bokslut helår 2019
Nettokostnad	2296	5180	2812	4493
Bidrag/intäkt	3760	3760	0	3782
Resultat	1469	0	1469	-713
Utgående eget kapital	3205	0	3205	1736
Likvida medel	3371	0	3371	2743

2. Resultaträkning

		<u>2019</u>	<u>2020</u>
Verksamhetens intäkter	1	3782	3760
Verksamhetens kostnader	2	-4 493	-2 296
Avskrivningar		0	0
Verksamhetens nettokostnader		-711	1464
Skatteintäkter		-	-
Generella statsbidrag och utjämning		-	-
Verksamhetens resultat		-711	1 464
Finansiella intäkter		0	5
Finansiella kostnader	3	-2	0
Resultat efter finansiella poster		-713	1 469
Extraordinära poster (netto)		-	-
Årets resultat		-713	1 469
		<u>2019</u>	<u>2020</u>

3. Balansräkning

Belopp i tkr

		Bokslut 2019	Bokslut 2020
TILLGÅNGAR			
Anläggningstillgångar			
Immateriella tillgångar		0	0
Materiella anläggningstillgångar		0	0
Finansiella anläggningstillgångar		0	0
Summa anläggningstillgångar		0	0
Bidrag till infrastruktur			
Omsättningstillgångar			
Fordringar	Not 4	1314	240
Kortfristiga placeringar	Not 5	32	37
Kassa och bank	Not 6	939	3 334
Summa omsättningstillgångar		2285	3611
Summa tillgångar		2 285	3 611
EGET KAPITAL, AVSÄTTNINGAR OCH SKULDER			
Årets resultat		-713	1 469
Resultatutjämningsreserv		-	-
Övrigt eget kapital		2449	1 736
Summa eget kapital		1 736	3 205
Avsättningar			
Avsättningar för pensioner		-	-
Andra avsättningar		-	-
Summa avsättningar		-	-
SKULDER			
Långfristiga skulder		0	0
Kortfristiga skulder	Not 7	549	406
Summa skulder		549	406
Summa eget kapital, avsättningar och skulder		2 285	3 611

4. Kassaflödesanalys

Belopp i tkr

	2019	2020
DRIFT		
Årets resultat	-713	1 469
Justering för poster som ej påverkar rörelsekapitalet	0	0
Medel från verksamheten före förändring av rörelsekapital	-713	1 469
Förändring av omsättningstillgångar	-820	1 073
Förändring av kortfristiga skulder	-240	-142
Kassaflöde från drift	-1 773	2 400
ÅRETS KASSAFLÖDE	-1 773	2 400
Likvida medel vid årets början	2 744	971
Likvida medel vid årets slut	971	3 371

Likvida medel definieras som banktillgodohavanden och kortfristiga placeringar.

5. Redovisningsprinciper

Allmänt

Årsredovisningen har upprättats enligt kommunal bokförings- och redovisningslag (2018:597;LKBR) samt enligt rekommendationer från Rådet för Kommunal Redovisning (RKR)

Värderingsprinciper m m

Tillgångar, avsättningar och skulder har värderats till anskaffningsvärden om inget annat anges nedan.

Intäkter

Intäkter har upptagits till verkligt värde av vad som erhållits eller kommer att erhållas.

Materiella anläggningstillgångar

Förbundet har inte införskaffat egna materiella anläggningstillgångar.

Materiella anläggningstillgångar

Förbundet har inte införskaffat egna materiella anläggningstillgångar.

Fordringar

Fordringar upptas till det lägsta av nominellt värde och det belopp varmed de beräknas inflyta.

6. Driftredovisning

Belopp i tkr.	Utfall 2019	Utfall 2020
Finansiering från medlemmar	3 782	3 760
- Lycksele kommun	351	326
- Malå kommun	86	79
- Sorsele kommun	70	66
- Åsele kommun	76	72
- Vilhelmina kommun	195	179
- Storuman kommun	167	154
- Dorotea kommun	0	64
- Region Västerbotten	946	940
- Försäkringskassan Västerbotten	1 891	1880
Finansiella poster	0	0
Summa medel att disponera	3 782	3 760
Styrelsen	141	140
- Fasta arvoden	78	85
- Sammanträdes- och övriga arvoden	14	0
- Ers förlorad arbetsförtjänst	10	12
- Reseersättning och traktamenten	7	9
- Arbetsgivaravgifter	32	31
- Övrigt	0	3
<u>Kansli och administration</u>		
Personalkostnader	630	675
- Verkställande tjänsteman	630	675
- Kompetensutveckling, etc.	0	0
Lokalkostnader	32	31
Övriga administrativa kostnader	404	240
- Kurs och konferens inkl resor	74	10
- Partsamverkan	32	32
- Revision	70	34
- Administration	109	108
- Övrigt	119	56
Projektkostnader	3 286	1 210
- MIPS	706	648
- Samverkan RC	1 294	500
- Nulägesanalys	700	0
- Ungdomshälsan	122	62
- Fler åter i arbete	464	0
Summa kostnader	4 493	2 296

7. Noter

Belopp i tkr	Bokslut	Bokslut
Not:	2019	2020
1. Verksamhetens intäkter		
Bidrag från försäkringskassan	1891	1880
Bidrag från regioner/landsting	945	940
Bidrag från kommuner	946	940
Totalt	3782	3760
2. Verksamhetens kostnader		
Lämnade bidrag	3286	1211
Köp av verksamhet från kommun och stat	91	108
Personalkostnader	630	675
Övriga externa kostnader	486	302
Totalt	4493	2296
3. Finansiella kostnader		
Bankkostnader	2	0
Totalt	2	0
4. Fordringar		
Mervärdesskatt	369	240
Övrigt	0	0
Summa fordringar	369	240
5. Kortfristiga placeringar		
Nordea Likviditetsinvest - bokfört värde	32	37
Nordea Likviditetsinvest - marknadsvärde	32	32
Realiserade finansiella intäkter	0	0
Orealiserade värden i placeringen	0	5
6. Kassa och bank		
Plusgirot	939	3334
Kontantkassa	0	0
Summa kassa och bank	939	3334
7. Kortfristiga skulder		
Källskatt	2	3
Upplupna sociala avgifter	3	3
Leverantörsskulder	476	349
Övriga interimsskulder	68	51
Summa kortfristiga skulder	549	406
8. Årets kostnad för räkenskapsrevision	70	34

8. Styrelsens beslut

Vi intygar att årsredovisningen ger en rättvisande bild av verksamhetens resultat samt kostnader, intäkter och förbundets ekonomiska ställning.

Södra Lappland
den.....

14/5 2021



Karin Malmfjord
Ordförande



Mikael Broman
Vice ordförande



Inger Stenlund
Ledamot



Mikael Österberg
Ledamot



Anders Eriksson
Ledamot

De förtroendevalda revisorerna i Samordningsförbundet Södra Lappland

Till
Styrelsen i Samordningsförbundet Södra Lappland
Fullmäktige i medlemskommunerna:
Dorotea kommun
Lycksele kommun
Malå kommun
Storumans kommun
Vilhelmina kommun
Åsele kommun
Sorsele kommun
Fullmäktige i Region Västerbotten
Försäkringskassan
Arbetsförmedlingen

Revisionsberättelse för år 2020

Mitt uppdrag är att granska räkenskaperna, årsredovisningen och förbundsstyrelsens förvaltning i Samordningsförbundet Södra Lappland (organisationsnummer 222000-1784) för verksamhetsåret 2020.

Uppdraget är vidare att pröva om verksamheten sköts på ett ändamålsenligt och från ekonomisk synpunkt tillfredställande sätt, om räkenskaperna är rättvisande och om den interna kontrollen är tillräcklig.

Förbundsstyrelsen ansvarar för att verksamheten bedrivs enligt gällande mål, beslut och riktlinjer samt de lagar och föreskrifter som gäller för verksamheten. Styrelsen upprättar en årsredovisning som ger en rättvisande bild samt svarar för att det finns en tillräcklig intern kontroll i verksamhet och räkenskaper.

Jag har utfört granskningen utifrån lagen om finansiell samordning, kommunallagen, förbundsordningen samt god revisionsred i kommunal verksamhet.

I uppdraget samverkar jag med av staten utsedd auktoriserad revisor. I granskningen av förbundets räkenskaper och årsredovisning har jag förlitat mig på den statliga revisorns granskning och bedömning.

Mina granskningsinsatser har utförts av sakkunnigt biträde till revisorerna.

Granskningen har haft den omfattning och inriktning samt givit det resultat som redovisas i bilagan "Revisorernas redogörelse".

Jag bedömer sammantaget att styrelsen i Samordningsförbundet Södra Lappland har bedrivit verksamheten på ett ändamålsenligt och från ekonomisk synpunkt tillfredsställande sätt samt att den interna kontrollen har varit tillräcklig.

Jag bedömer att räkenskaperna i allt väsentligt är rättvisande och att årsredovisningen har upprättats enlighet med tillämpliga delar av lagen om kommunal bokföring och redovisning och god redovisningssed.

Jag bedömer sammantaget att styrelsen inte hade en tillräckligt utvecklad redovisning av sina mål för att det ska gå att bedöma måluppfyllelsen.

Jag tillstyrker att styrelsen och dess ledamöter beviljas ansvarsfrihet.

Jag åberopar bifogade redogörelse och rapport.

Undertecknas genom digital signering

Umeå 2021 04 20

.....

Thomas Nordenstam

Revisor från kommuner och region

Bilagor:

Den sakkunniges rapport

Granskning av Samordningsförbundet Södra Lappland år 2020

Den statliga revisorns redogörelse

Revisionsrapport 2020-12-31 Samordningsförbundet Södra Lappland

SIGNATURSIDA

Detta dokument har elektroniskt undertecknats av följande undertecknare:

NAMN:	Thomas Nordenstam
TITEL, ORGANISATION:	Revisor, kommuner och region
IDENTIFIKATIONSTYP:	SMS (+46703949482)
IDENTIFIKATIONS-ID:	54da8e3f94354e0f8e5ec219995d9760
DATUM & TID:	2021-04-20 14:02:45 +02:00



Certifierad av Comfact Signature
Accepterad av alla undertecknare
2021-04-20 14:02:50 +02:00
Ref: 1077315
www.comfact.se



[Validera dokumentet](#) | [Användarvillkor](#)

Granskning år 2020 av Samordningsförbundet Södra Lappland



**Samordnings-
förbundet**
Södra Lappland

April 2021
Ingrid Lindberg
Revisionskontoret
Region Västerbotten



Innehåll

1. Sammanfattande analys	3
Måluppfyllelse	3
Räkenskaper och årsredovisning	3
Styrning	3
Rekommendationer	3
2. Bakgrund	5
Iakttagelser i 2019 års granskning samt styrelsens svar	5
Syfte, revisionsfrågor och metod	6
Avgränsningar	6
Revisionskriterier	7
Definitioner	7
3. Samordningsförbundets uppdrag	8
Lag om finansiell samordning av rehabiliteringsinsatser	8
Förbundsordning	8
Rekommendationer från Nationella rådet	9
Verksamhetsplan för år 2020	9
4. Förbundets verksamhet under år 2020	11
Styrelsens styrdokument och protokoll	11
Genomförda uppgifter enligt lag om finansiell samordning	11
Förbundets ekonomistyrning	13
Bokslut och räkenskaper 2020	14
Förbundets uppföljning av verksamhetsmål	15
5. Svar på revisionsfrågor	17
Rekommendationer	17

1. Sammanfattande analys

Vi har av Samordningsförbundet Södra Lapplands revisorer fått i uppdrag att granska förbundets verksamhet och årsredovisning år 2020. Nedan redogör vi för våra huvudsakliga iakttagelser.

Måluppfyllelse

Resultatet för år 2020 blev ett överskott på 1,5 miljoner kronor. Det budgeterade resultatet var ett underskott på 1,4 miljoner kronor. Det innebar en positiv avvikelse på 2,9 miljoner kronor. Det egna kapitalet uppgick vid årets slut till cirka 3,4 miljoner kronor. Enligt rekommendationerna ska förbundets egna kapital maximalt uppgå till 0,8 miljoner kronor. Det var en betydande avvikelse.

Styrelsen gjorde ingen sammanfattande bedömning av måluppfyllelsen för sina övergripande mål. Vår bedömning är att redovisningen inte var tillräckligt utvecklad för att det ska gå att bedöma måluppfyllelsen. Flera av målen och målvärdena var inte heller formulerade på ett sådant sätt att de går att följa upp.

Räkenskaper och årsredovisning

Vår bedömning är att årsredovisningen ger en rättvisande bild av årets ekonomiska resultat och den ekonomiska ställningen och att årsredovisningen i allt väsentligt är upprättad i enlighet med lagens krav och anvisningar från normgivande organ.

Styrning

Vår sammanfattande bedömning är att styrelsen delvis hade tillräcklig styrning och kontroll över verksamheten inom sitt ansvarsområde.

Vi har förståelse för att coronapandemin påverkat förbundets förutsättningar på många sätt. Vi vill dock framhålla vikten av att styrelsen aktivt omvärderar de planerade insatserna om det visar sig att förutsättningarna förändras.

Vår bedömning är att styrelsen genom sin verksamhetsplan och budget arbetade med att planera insatser för att nå den rekommenderade nivån på eget kapital. Dock ställde förbundet in samtliga utbildningsinsatser under år 2020. Även genomförandet av insatsen NAFS påverkades negativt av pandemin. Styrelsen analyserade inte på ett tydligt sätt hur de uppskjutna insatserna hade påverkat förbundets totala måluppfyllelse.

Styrelsen kan utveckla sin målstyrning och redovisning av målen.

Styrelsen fullgjorde sina uppgifter enligt lag om finansiell samordning av rehabiliteringsinsatser. Genom sin verksamhet verkade förbundet för att målgrupperna skulle få stöd och rehabilitering till egen försörjning.

Rekommendationer

Vi rekommenderar styrelsen att arbeta med följande områden:

- Fortsätt att utveckla målstyrningen exempelvis genom att:
 - säkerställa att mål är konkreta och mätbara.
 - ange vilket målvärde som betyder att ett mål är uppfyllt.

- göra en bedömning i årsredovisningen av måluppfyllelsen för de övergripande målen.
- analysera den samlade måluppfyllelsen.
 - Fortsätt arbetet med att nå den rekommenderade nivån på eget kapital.
 - Säkerställ att förvaltningsberättelsen innehåller alla lagstadgade delar.
 - Utveckla styrelseprotokollen med tydligare ärendebeskrivningar. Av protokol-
len bör framgå om det är så att styrelsen fått information om och vidtagit åtgärder med anledning av särskilt viktiga händelser under året såsom coronapandemins effekter på förbundets verksamhet.

Rekommendationerna kommer att följas upp i nästa års granskning.

2. Bakgrund

Människor med en kombination av medicinska, psykiska, sociala och arbetsmarknadsrelaterade problem har ofta flera olika samhällskontakter. En uppskattning är att cirka 300 tusen personer i landet kan ha sådana behov. De riskerar att hamna i en gråzon när stöd och insatser krävs från flera olika aktörer. Helhetssynen på individens situation uteblir ibland vilket kan försvåra samverkan mellan olika aktörer.

Den 1 januari 2004 infördes en lagstiftning om finansiell samordning (2003:1210). Lagstiftningen innebär en möjlighet till permanent samverkan mellan Försäkringskassa, Arbetsförmedling, kommun och region. År 2005 bildades i Västerbottens län tre samordningsförbund enligt denna lag, ett i Umeå, ett i Skellefteå och ett i Lycksele. Nya kommuner har därefter anslutit och samordningsförbunden heter numera *Umeåregionen*, *Skellefteå-Norsjö* och *Södra Lappland*.

Samordningsförbunden ansvarar för att verksamheten bedrivs i enlighet med mål, beslut, riktlinjer och föreskrifter som gäller för verksamheten. Ett samordningsförbund kan ses som en struktur för att få samverkan mellan myndigheterna att fungera över tid. Samordningsförbundens uppgift är att verka för att målgrupperna ska få stöd och rehabilitering som ger dem möjlighet att försörja sig själva. På individnivå verkar samordningsförbunden genom att finansiera insatser som bedrivs av de samverkande parterna. Samordningsförbunden stödjer också aktiviteter som syftar till att få samarbetet mellan parterna att fungera mer effektivt.

Revisorerna ska årligen granska samordningsförbunden. Revisorerna ska pröva om samordningsförbunden säkerställt att verksamheten är genomförd på ett ändamålsenligt och från ekonomisk synpunkt tillfredsställande sätt. I granskningen ingår också att pröva om räkenskaper är rättvisande och om den interna kontrollen är tillräcklig.

I sin revisionsplan för år 2020 beslutade revisorerna att genomföra en granskning av Samordningsförbundet Södra Lappland.

lakttagelser i 2019 års granskning samt styrelsens svar

En slutsats från 2019 års granskning var att samordningsförbundets årsredovisning gav en rättvisande bild av årets ekonomiska resultat och den ekonomiska ställningen. Granskningen av bokslut och följsamhet till ekonomiadministrativa rutiner visade på god ordning. Revisorerna bedömde också att styrelsen uppfyllt sina uppgifter enligt lagen om finansiell samordning av rehabiliteringsinsatser.

Revisorerna bedömde att styrelsen i huvudsak hade tillräcklig styrning och kontroll över verksamheten och lämnade följande rekommendationer:

- Fortsätt att utveckla målstyrningen:
 - Säkerställ att mål är konkreta och mätbara.
 - Ange vilket målvärde som betyder att ett mål är uppfyllt.
 - Gör en bedömning i årsredovisningen av måluppfyllelsen för de övergripande målen.
- Fortsätt arbetet med att nå den rekommenderade nivån på eget kapital.
- Säkerställ att skyldigheterna gentemot medlemmarna fullföljs:

- Säkerställ att medlemssamråd genomförs årligen
- Säkerställ att styrelseprotokoll anslås hos medlemmarna
 - Utveckla styrelseprotokollen med tydligare ärendebeskrivningar.

I sitt svar instämde styrelsen i revisorernas synpunkter. Styrelsen uppgav att arbetet med att utveckla målstyrningen skulle prioriteras liksom arbetet med att nå den rekommenderade nivån på eget kapital.

Styrelsen menade att det var en utmaning att hitta en tidpunkt för medlemssamråden då dessa är gemensamma för det tjugotal medlemmar i de tre samordningsförbunden i Västerbotten. Enligt styrelsen vore det önskvärt att förbundsmedlemmarna utsåg en av medlemmarna att vara ansvarig för att sammankalla medlemsamråden.

Syfte, revisionsfrågor och metod

Syftet med granskningen är att bedöma om räkenskaperna är rättvisande och om årsredovisningen är upprättad i enlighet med kommunal bokförings- och redovisningslag samt att ge underlag till revisorerna för deras ansvarsprövning av Samordningsförbundet Södra Lapplands styrelse. För detta har följande revisionsfrågor besvarats i granskningen:

- Är samordningsförbundets räkenskaper upprättade i följsamhet med lag, rekommendationer och god redovisningssed?
- Är årsredovisningen upprättad i enlighet med lagens krav och anvisningar från normgivande organ?
- Har samordningsförbundet haft en tillräcklig måluppfyllelse?
- Har förbundsstyrelsen haft en tillräcklig styrning och kontroll över verksamheten inom sitt ansvarsområde?

Granskningen har genomförts med stöd av intervju med förbundschef samt genomgång av styrelsens protokoll, verksamhetsplan, årsredovisning och övriga styrande och redovisande dokument. Arbetet med granskningen är genomfört av Ingrid Lindberg på Region Västerbottens revisionskontor.

Förbundschefen har beretts tillfälle att faktagranska rapporten.

Avgränsningar

Granskningen avser Samordningsförbundet Södra Lapplands verksamhet år 2020.

Revisionskriterier

Vår bedömning av Samordningsförbundet Södra Lapplands ansvarsutövande utgår från:

- Lag (2003:1210) om finansiell samordning av rehabiliteringsinsatser
- Kommunallagen (2017:725)
- Kommunal bokförings- och redovisningslag (2018:597)
- Rekommendationer från Rådet för kommunal redovisning
- Handbok för finansiell samordning
- Rekommendationer från Nationella rådet
- God redovisningssed
- Förbundsordning

Definitioner

Individeriktade insatser

Insatser som syftar till att stödja individer som är i behov av samordnat stöd.

Strukturövergripande insatser

Insatser som syftar till att underlätta samverkan mellan parterna. Det kan handla om kompetensutveckling, gemensamma kartläggningar, analyser och utvärderingar.

3. Samordningsförbundets uppdrag

Lag om finansiell samordning av rehabiliteringsinsatser

Lag om finansiell samordning av rehabiliteringsinsatser definierar vad som utgör samordningsförbundens målgrupp och övergripande syfte. Insatserna inom den finansiella samordningen ska avse individer som är i behov av samordnade rehabiliteringsinsatser och ska syfta till att dessa uppnår eller förbättrar sin förmåga att utföra förvärvsarbete.

Enligt 7§ lagen om finansiell samordning av rehabiliteringsinsatser har ett samordningsförbund i uppgift att:

- Besluta om mål och riktlinjer för den finansiella samordningen
- Stödja samverkan mellan samverkansparterna
- Finansiera insatser som avser individer som är i behov av samordnade rehabiliteringsinsatser och som syftar till att dessa uppnår eller förbättrar sin förmåga att utföra förvärvsarbete
- Besluta på vilket sätt de medel som står till förfogande för finansiell samordning ska användas
- Svara för uppföljning och utvärdering av rehabiliteringsinsatserna
- Upprätta budget och årsredovisning för den finansiella samordningen

Enligt lagen ska styrelsen fastställa samordningsförbundets budget senast den 30 november. Styrelsen ska dessförinnan samråda med förbundsmedlemmarna om budgeten. Årsredovisning ska beslutas senast den 31 mars.

Lag om finansiell samordning av rehabiliteringsinsatser anger vilka delar av kommunallagen som är tillämpliga och att kommunal bokförings- och redovisningslag ska gälla i tillämpliga delar.

Förbundsordning

Förbundsordningen preciserar förbundets ändamål och uppgifter samt organisation. Förbundsordningen utgår från lag om finansiell samordning av rehabiliteringsinsatser.

Medlemmar i Samordningsförbundet Södra Lappland år 2020 var: Försäkringskassan, Arbetsförmedlingen, Region Västerbotten samt kommunerna Lycksele, Malå, Storuman, Åsele, Dorotea, Vilhelmina och Sorsele. Förbundets ändamål är att inom medlemskommunernas geografiska område svara för finansiell samordning inom rehabiliteringsområdet för att underlätta och uppnå en effektiv resursanvändning.

Enligt förbundsordningen ska förbundet hålla medlemmarna underrättade om förbundets ekonomi och verksamhet samt samråda med medlemmarna om budgeten. Vidare ska styrelsen upprätta halvårsuppföljning med helårsprognos för verksamheten och ekonomin, som ska finnas tillgänglig för medlemmarna.

Förbundets protokoll ska anslås på respektive medlems officiella anslagstavla.

Rekommendationer från Nationella rådet

Nationella rådet är ett samverkansorgan som lämnar rekommendationer och stöd till samordningsförbunden i strategiska frågor. Nedan följer några exempel.

Nationella rådet har tagit fram en rekommendation om rimlig storlek på eget kapital. Enligt Nationella rådet är syftet med rekommendationen att tydliggöra vikten av att använda avsatta medel till det ändamål de är till för. För förbund med en medelstilldelning mellan 0–7 miljoner kronor rekommenderas att det egna kapitalet maximalt uppgår till 20 procent av medelstilldelningen. Samordningsförbundet Södra Lappland har en medelstilldelning på 3,8 miljoner kronor för år 2020. Detta innebär ett rekommenderat maximalt eget kapital på cirka 750 tusen kronor.

Nationella rådet rekommenderar att minst ett medlemsråd genomförs årligen.

Nationella rådet har tagit fram en mall för samordningsförbundens årsredovisningar. Av mallen framgår att förvaltningsberättelsens struktur följer Rådet för kommunal redovisnings rekommendation *R15 Förvaltningsberättelse*, med vissa tillämpningar i förhållande till de finansiella samordningsförbundens struktur.

Verksamhetsplan för år 2020

Av samordningsförbundets verksamhetsplan för år 2020 framgick att förbundets övergripande vision var: "Sveriges bästa samverkan för full sysselsättning och friskaste befolkning". I verksamhetsplanen var visionen nedbruten i fyra fokusområden.

Till fokusområdena fanns mål, målvärden och aktiviteter kopplade. Målvärdena var dock inte tillräckligt tydliga och konkreta. Ett exempel är målet om insatser på individnivå. Detta mål skulle mätas genom antalet deltagare i insatser som upplever att de tagit ett steg mot den reguljära arbetsmarknaden. Det framgick dock inte vilken metod som skulle användas för att mäta målet eller hur stor andel deltagare som uppgett ett positivt svar som krävdes för att målet skulle vara uppfyllt.

Övergripande mål

Individen

- Insatser på individnivå i samverkan finansierade av förbundet ska föra individen närmare den reguljära arbetsmarknaden efter avslutad aktivitet.

Utveckling

- Att förbundets medlemmar upplever att man får en positiv utveckling i sitt välfärdsarbete.
- Att de arbetssätt som visat sig fungera implementeras i ordinarie verksamheter.

Arbetsätt

- Samordna och förstärka NAFS-strukturen.
- Genom utbildningsinsatser kunna utveckla arbetsätt och metoder.

Ekonomi

- Budget i balans
- Eget kapital enligt riktlinjerna (Ca 10 procent av medelstilldelningen dock inte över Nationella rådets rekommendation på 20 procent.)

Vår kommentar

Liksom föregående år är vår bedömning att flera av målen och målvärdena inte var formulerade på ett sådant sätt att de går att följa upp. Visserligen fanns uppsatta målvärden till samtliga mål. Flera av de uppsatta målvärdena var dock inte tillräckligt konkreta. Det framgick inte heller vilken metod som skulle användas för att genomföra mätningar av måluppfyllelsen. Detta gjorde att det var svårt att förstå vad som krävdes för att övergripande mål skulle vara uppfyllda.

4. Förbundets verksamhet under år 2020

Styrelsens styrdokument och protokoll

Styrelsen för Samordningsförbundet Södra Lappland hade under år 2020 fem protokollförda sammanträden. Protokollen var översiktliga och saknade i flera fall bakgrundsbeskrivningar till ärenden. Av protokollen framgick inte om styrelsen hantlade frågan om coronapandemins effekter på förbundets verksamhet vid något tillfälle. Av protokollen framgick inte heller att det medlemsråd som planerats under år 2020 blev uppskjutet. Vi noterar dock att protokollen utvecklades något under slutet av året.

Styrelsen beslutade under året om grundläggande styrdokument och uppföljande dokument såsom verksamhetsplan, budget, delårs- och årsredovisning.

Vår kommentar

Liksom föregående år anser vi att styrelsens protokoll bör utvecklas med tydligare ärendebeskrivningar. Av protokollen bör framgå om styrelsen fått information om och vidtagit åtgärder med anledning av särskilt viktiga händelser under året såsom exempelvis coronapandemins effekter på förbundets verksamhet.

Genomförda uppgifter enligt lag om finansiell samordning

I följande avsnitt redogör vi för hur samordningsförbundet under år 2020 genomförde sina uppgifter enligt 7§, lag om finansiell samordning.

Besluta om mål och riktlinjer för den finansiella samordningen

Samordningsförbundet Södra Lappland beslutade om sin verksamhetsplan för år 2020 i januari 2020 (§ 602). Av förbundets verksamhetsplan framgick övergripande vision, målsättningar och prioriteringar. Verksamhetsplanen innehöll budget för år 2020 och plan för åren 2021–2022.

Stödja samverkan mellan samverkansparterna

År 2019 tillkom fyra nya medlemskommuner i samordningsförbundet Södra Lappland och år 2020 tillkom en ny medlemskommun. Enligt verksamhetsplanen var arbetet med att införliva de nya medlemskommunerna i förbundet en av de viktigaste uppgifterna under år 2020. Av årsredovisningen framgick dock inte i vilken grad detta arbete varit lyckosamt.

Förbundets ordinarie insatser är:

MIPS

Samverkan mellan Försäkringskassan, Arbetsförmedlingen, Region Västerbotten och Malå kommun. Arbetsättet som används heter IPS, Individual Placement and Support. Stödet bygger på en långsiktighet i form av kontakter och samtal.

Resurscentrum

Samverkan mellan Arbetsförmedlingen, Försäkringskassan, Region Västerbotten och medlemskommunerna. Insatserna är samlokaliserade vid Resurscentrum i Lycksele. Inom Resurscentrum erbjuds bland annat arbets- och studieinriktade insatser, arbetsförmågebedömningar, arbetsprövning, social träning och anpassat arbete.

SIKT 2.0

Samverkan mellan Region Västerbotten och medlemskommunerna genom ett Europeiskt socialfondsprojekt som förbundet medfinansierar. Målgrupperna är unga 16-24 år, nyanlända, långtidsarbetslösa, personer med funktionsvariationer och nedsatt arbetsförmåga samt personer som är eller har varit sjukskrivna och har behov av stöd för återgång till arbete.

NAFS

Samverkan mellan Arbetsförmedlingen, Försäkringskassan, Region Västerbotten och socialtjänsten i medlemskommunerna. Samverkan i team som leds av rehabiliteringskoordinatorer på hälsocentralerna i medlemskommunerna. Syftet är att utveckla och förstärka insatser för målgrupperna i ett tidigt skede i sjukskrivningsprocessen. Insatsen var under införande år 2020.

Finansiera insatser för individer i behov av samordnade rehabiliteringsinsatser

Förbundet bedrev under år 2020 verksamhet för cirka 2,3 miljoner kronor varav kostnader för insatser stod för cirka 1,2 miljoner kronor. Av årsredovisningen framgick inte hur många individer som under året deltagit i de insatser som förbundet finansierat.

Målgruppen för förbundets insatser var enligt verksamhetsplanen personer i åldern 16–64 år som var bosatta i medlemskommunerna och som var i behov av samordnade rehabiliteringsinsatser. Prioriterade undergrupper var:

- Personer med funktionsnedsättning, främst unga med aktivitetsersättning.
- Personer med sammansatt och svårbedömd problematik.
- Personer som på sikt riskerar hamna i ett utanförskap, till exempel ungdomar som varken arbetar eller studerar samt nyanlända.

Besluta på vilket sätt medlen för finansiell samordning ska användas

Styrelsen beslutade under år 2020 om detaljbudget och verksamhet inom de insatser som förbundet finansierade. En beredningsgrupp utgjorde beredningsorgan för de projekt som samordningsförbundet finansierade.

Svara för uppföljning och utvärdering av samverkansinsatserna

Styrelsen följde löpande upp de olika insatserna i samband med sina sammanträden samt i samband med årsredovisningen. Den löpande uppföljningen följde en rapportmall.

Av årsredovisningen framgick att de utbildningsinsatser som förbundet planerat för personal hos förbundets medlemmar ställdes in på grund av pandemin. Insatsen NAFS blev försenad på grund av pandemin och kunde inte startas under år 2020.

Upprätta budget och årsredovisning för den finansiella samordningen

Enligt lagen om finansiell samordning ska budgeten fastställas senast 30 november året före budgetåret. Styrelsen beslutade om sin verksamhetsplan och budget för år 2020 den 16 januari 2020. Detta var inte inom den lagstadgade tiden.

Styrelsen beslutade om sin årsredovisning för år 2020 den 25 februari 2021. Detta var inom den lagstadgade tiden.

Vår kommentar

Vår bedömning är att Samordningsförbundet Södra Lappland under år 2020 i huvudsak genomförde uppgifterna enligt 7§, lag om finansiell samordning. Vi noterar att styrelsen inte beslutade om verksamhetsplanen för år 2020 inom den lagstadgade tiden. Positivt var att vår protokollgranskning visar att styrelsen beslutade om verksamhetsplanen för år 2021 i tid.

Samordningsförbundet fortsatte under år 2020 att bidra till samverkan mellan medlemmarna genom flera olika insatser. På grund av pandemin ställdes dock samtliga utbildningsinsatser in och insatsen NAFS blev försenad. Av årsredovisningen framgick inte resultatet av de individinriktade insatserna.

Förbundets ekonomistyrning

Tillbakablick på år 2019

Det ekonomiska utfallet för år 2019 innebar ett underskott på ca 0,7 miljoner kronor. Det budgeterade resultatet var ett underskott på 2,7 miljoner kronor. Den största avvikelsen fanns inom insatsernas kostnader. Insatsernas kostnader hade dock ökat med 0,8 miljoner jämfört med föregående år.

Det egna kapitalet uppgick vid årets slut till ca 1,7 miljoner kronor vilket var 0,9 miljoner högre än Nationella rådets rekommendationer. Styrelsen bedömde att det egna kapitalet skulle minska till den rekommenderade nivån under år 2020.

Samordningsförbundets agerande under år 2020

För år 2020 budgeterade samordningsförbundet ett underskott på 1,4 miljoner kronor. Syftet var att minska det egna kapitalet i enlighet med rekommendationer från Nationella rådet.

Styrelsen beslutade om en delårsuppföljning per augusti 2020. Av delårsrapporten framgick att de insatser som förbundet finansierade förväntades ha lägre kostnader än planerat. Styrelsen bedömde att det skulle resultera i ett överskott vid årets slut på 0,6 miljoner kronor.

I årsredovisningen redovisade förbundet ett överskott för år 2020 med 1,5 miljoner kronor. Detta var en positiv avvikelse från budget med 2,9 miljoner kronor. Insatsernas kostnader stod för nästan hela avvikelsen. Insatsernas kostnader hade minskat med 2,1 miljoner jämfört med föregående år. Styrelsen uppgav att överskottet helt förklarades av effekterna av coronapandemin. Den största avvikelsen var för planerade utbildningskostnader med en budget på 1,3 miljoner kronor och ett utfall på noll kronor. Även projektet NAFS redovisade en stor avvikelse mot budget med planerade kostnader på 600 tusen kronor och ett utfall på noll kronor.

Det egna kapitalet uppgick vid årets slut till cirka 3,2 miljoner kronor. Detta var betydligt högre än den rekommenderade nivån. Enligt Nationella rådets rekommendationer borde förbundets egna kapital maximalt uppgå till ca 750 tusen kronor.

Styrelsen beskrev att styrelsen i november 2020 beslutat om att avsätta 260 tusen kronor per medlemskommun för att lindra pandemins negativa påverkan inom arbetsmarknadsområdet. Medlen skulle utbetalas under år 2021. Totalt avsatte styrelsen 1,8 miljoner kronor för ändamålet.

Tabellen nedan visar hur förbundets ekonomi utvecklats de senaste åren.

(Belopp i tusental kronor)	Utfall 2020	Budget 2020	Utfall 2019	Utfall 2018	Utfall 2017	Utfall 2016
Intäkter huvudmän	3 760	3 760	3 782	3 782	3 932	4 344
Kostnader insatser	-1 210	-3 970	-3 286	-2 503	-2 903	-2 326
Övriga kostnader	-1 081	-1 210	-1 207	-998	-924	-871
Årets resultat	1 469	-1 420	-713	281	104	1 147
Eget kapital	3 205	316	1 736	2 449	2 168	2 064
Andel av erhållna medel	85 %	8 %	46 %	65 %	55 %	52 %

Vår kommentar

Vi har förståelse för att coronapandemin påverkat förbundets förutsättningar på många sätt. Vi vill dock framhålla vikten av att styrelsen aktivt omvärderar de planerade insatserna om det visar sig att förutsättningarna förändras.

Styrelsen beslutade om insatser under år 2020 för att uppnå ett planerat underskott och därigenom minska det egna kapitalet. I samband med delårsrapporten per augusti 2020 bedömde styrelsen att resultatet skulle bli ett överskott på 0,6 miljoner vid årets slut. Resultatet vid årets slut blev ett överskott på 1,5 miljoner kronor, vilket var 0,9 miljoner mer än prognosen. Det innebär att det egna kapitalet vid årets slut var fyra gånger så högt som den rekommenderade nivån.

Styrelsen uppgav att överskottet helt berodde på effekterna av coronapandemin. Förbundet ställde exempelvis in samtliga utbildningsinsatser under år 2020. Vi kan inte genom vår dokumentgranskning se att styrelsen aktivt beslutat att ställa in dessa insatser. Det framgick inte heller av årsredovisningen eller av protokoll om styrelsen övervägt att genomföra utbildningsinsatserna digitalt i stället, vilket är ett alternativ som vi erfar att andra samordningsförbund använt sig av i viss utsträckning. Även genomförandet av insatsen NAFS påverkades negativt av pandemin. Styrelsen analyserade inte hur de uppskjutna insatserna hade påverkat förbundets totala måluppfyllelse.

Enligt kommunallagen 11 kap. 5 § ska budgeten upprättas så att intäkterna överstiger kostnaderna. Samordningsförbundets budgeterade intäkter för år 2020 understeg de budgeterade kostnaderna med 1,4 miljoner kronor. Enligt Nationella rådets handbok för finansiell samordning finns en möjlighet för samordningsförbunden att lägga en underfinansierad budget om den kan balanseras av det egna kapitalet. Även om det egna kapitalet ligger långt över den rekommenderade nivån vill vi, liksom tidigare år, påminna om vikten av att även i fortsättningen noggrant följa det ekonomiska utfallet vid en underfinansierad budget för att inte riskera att hela det egna kapitalet förbrukas.

Bokslut och räkenskaper 2020

Den granskning som den auktoriserade revisorn genomfört har inte identifierat några väsentliga brister. Granskningen visar att bokslut och räkenskaper är i god ordning. Granskningen har inte föranlett några anmärkningar. För detaljerad information hänvisar vi till den auktoriserade revisorns rapport.

Vår kommentar

Vi bedömer att räkenskaperna i allt väsentligt är upprättade i följsamhet med lag, rekommendationer och god redovisningssed.

Förbundets uppföljning av verksamhetsmål

Delårsrapport per augusti 2020

Förbundet upprättade en delårsrapport per augusti 2020. Enligt 9 kap kommunal bokförings- och redovisningslag ska samordningsförbundet minst en gång under räkenskapsåret upprätta en särskild redovisning (delårsrapport) för verksamheten från räkenskapsårets början. Rapporten ska omfatta minst hälften och högst två tredjedelar av räkenskapsåret. Förbundets kvartalsrapport per augusti 2020 motsvarar detta krav på omfattning. Rådet för kommunal redovisnings rekommendation R17, *Delårsrapport*, anger att en delårsrapport bör innehålla minst en förkortad förvaltningsberättelse, balansräkning, resultaträkning samt vissa andra upplysningar. Delårsrapporten innehåller dessa delar.

Årsredovisning 2020

Vid sammanträdet den 25 februari 2021 beslutade styrelsen om förbundets årsredovisning. I årsredovisningen redovisade styrelsen måluppfyllelse och resultat för de insatser förbundet finansierat under året.

Insatsernas resultat på individnivå

Samordningsförbundet redovisade uppföljning och resultat för de strukturövergripande insatserna "MIPS" och "Resurscentrum". Av årsredovisningen framgick inte hur många individer som under år 2020 hade fått stöd inom ramen för förbundet. Styrelsen ansåg att båda insatserna varit lyckosamma mot bakgrunden att förbundets medlemmar upplevde att de fått en positiv utveckling i sitt välfärdsarbete och att arbetssätten kunde implementeras i ordinarie verksamheter. Det var dock inte tydligt vilka kriterier styrelsen grundade sin bedömning på.

Övergripande mål

Styrelsen gjorde, liksom revisorerna påpekat i flera år, ingen samlad bedömning av måluppfyllelsen för de övergripande mål som styrelsen satt upp i verksamhetsplanen.

Vår kommentar

Redovisning av måluppfyllelsen

Vår bedömning är liksom föregående år att styrelsen bör utveckla sin målstyrning och redovisning av måluppfyllelsen. Styrelsen gör i årsredovisningen en bedömning av de olika insatsernas resultat. Vi saknar dock en bedömning av om de 9 övergripande målen var uppfyllda på en samlad nivå. Det fanns inte heller tydliga och mätbara kriterier för när mål skulle anses vara uppfyllda. Vår bedömning är därför liksom tidigare år att redovisningen inte var tillräckligt utvecklad för att vi ska kunna bedöma måluppfyllelsen.

För resultaten på individnivå saknar vi en redovisning av utfallet.

Årsredovisningens följsamhet till lagens krav

Granskningen av årsredovisningen har innefattat en bedömning av tillämpningen av lag om finansiell samordning av rehabiliteringsinsatser, kommunal bokförings- och redovisningslag samt god redovisningssed. Vår bedömning är att

årsredovisningen i tillfredsställande utsträckning upprättats i enlighet med denna normgivning.

Vi noterar dock att årsredovisningens förvaltningsberättelse fortfarande saknar flera obligatoriska delar såsom *Översikt över verksamhetens utveckling*, *Viktiga förhållanden för resultat och ekonomisk ställning*, *Händelser av väsentlig betydelse* samt *Balanskravsutredning*. Driftredovisningen saknar uppgift om budget. Rådet för kommunal redovisnings rekommendation *R15 Förvaltningsberättelse* samt den mall som Nationella rådet gett ut anger vilka delar en förvaltningsberättelse ska innehålla.

5. Svar på revisionsfrågor

Revisionsfråga	Bedömning	Vår kommentar
Är samordningsförbundets räkenskaper upprättade i följsamhet med lag, rekommendationer och god redovisningssed?		Vi bedömer att räkenskaperna ger en rättvisande bild av förbundets resultat och ställning för år 2020.
Är årsredovisningen upprättad i enlighet med lagens krav och anvisningar från normgivande organ?		Årsredovisning 2020 är i allt väsentligt upprättad i enlighet med lagar och gällande normgivning. Vi noterar att årsredovisningens förvaltningsberättelse fortfarande saknar flera obligatoriska delar.
Har samordningsförbundet haft en tillräcklig måluppfyllelse?	-	Utifrån förbundets redovisning går det inte att bedöma måluppfyllelsen för de övergripande målen. Målen saknade tydliga och mätbara kriterier för att uppnå måluppfyllelse. Styrelsen gjorde ingen samlad bedömning av måluppfyllelsen.
Har förbundsstyrelsen haft en tillräcklig styrning och kontroll över verksamheten inom sitt ansvarsområde?		<ul style="list-style-type: none">• Förbundets egna kapital ligger betydligt över den rekommenderade nivån.• Det framgick inte hur styrelsen hanterat effekterna av coronapandemin.• Målstyrningen och redovisningen av måluppfyllelsen behöver utvecklas.• Styrelsen uppfyllde i huvudsak sina uppgifter enligt lagen om finansiell samordning.

Rekommendationer

Vi rekommenderar styrelsen att arbeta med följande områden:

- Fortsätt att utveckla målstyrningen exempelvis genom att:
 - säkerställa att mål är konkreta och mätbara.
 - ange vilket målvärde som betyder att ett mål är uppfyllt.
 - göra en bedömning i årsredovisningen av måluppfyllelsen för de övergripande målen.
 - analysera den samlade måluppfyllelsen.
- Fortsätt arbetet med att nå den rekommenderade nivån på eget kapital.
- Säkerställ att förvaltningsberättelsen innehåller alla lagstadgade delar.
- Utveckla styrelseprotokollen med tydligare ärendebeskrivningar. Av protokollet bör framgå om det är så att styrelsen fått information om och vidtagit åtgärder med anledning av särskilt viktiga händelser under året såsom coronapandemins effekter på förbundets verksamhet.

Umeå den 13 april 2021

Ingrid Lindberg
Sakkunnig

Revisionskontoret
Region Västerbotten



REVISIONSRAPPORT 2020-12-31

Samordningsförbundet Södra Lappland

2021-04-20

Inledning

Vi har på uppdrag av Försäkringskassan genomfört en revision av Samordningsförbundet Södra Lappland för räkenskapsåret 2020.

Revisionen har utförts enligt god revisionssed i Sverige samt med beaktande av de regler om revision som finns i lag om finansiell samordning vid rehabiliteringsinsatser [2003:1210]. Denna lag föreskriver att revisionen ska utföras enligt vad som föreskrivs i kommunallagen [2017:725] (KL). I KL 12:1 fastslås att revisionen ska utföras enligt god revisionssed.

Auktoriserade revisorer är enligt revisorslagen skyldiga att iakttaga god revisionssed och god revisionssed vilket ställer krav på hur revisionen utförs och dokumenteras.

Som medlem i FAR har den auktoriserade revisorn även att efterleva FAR:s etiska regler.

Syftet med revisionen är att granska årsredovisningen och styrelsens förvaltning för samordningsförbundet.

Revisorn ska även bedöma om styrelsen i samordningsförbundet har bedrivit verksamheten på ett ändamålsenligt och från ekonomisk synpunkt tillfredsställande sätt och att den interna kontrollen har varit tillräcklig samt att resultatet enligt årsredovisningen är förenligt med de finansiella mål som är uppställda.



Revisionsinriktning

Redovisningen

Jag har gjort en risk- och väsentlighetsanalys över samordningsförbundet vilken har utmynnat i att följande poster är väsentliga:

- Verksamhetens intäkter
- Verksamhetens kostnader
- Kassa och bank
- Kortfristiga skulder

Till följd av verksamhetens natur och omfattning har vi valt att substansgranska samtliga poster som listats ovan.

Förvaltningsberättelsen

Lagen om kommunal bokföring och redovisning reglerar vad förvaltningsberättelsen ska innehålla. Rådet för kommunal Redovisning (RKR) har också i sin rekommendation R 15 normerat vad som ska ingå i förvaltningsberättelsen. Vi har granskat huruvida förvaltningsberättelsen i årsredovisningen uppfyller dessa regler.

Förvaltning

Min granskning av förbundets förvaltning har inriktats mot följande områden:

- Granskning av efterlevnad av lagar och förbundsordning
- Granskning av att verksamhetsplan och budget upprättats och godkänts av förbundsstyrelsen
- Granskning av att väsentliga styrelsebeslut har genomförts.



Revisionsinriktning

God ekonomisk hushållning

Samordningsförbund ska ha en god ekonomisk hushållning i sin verksamhet. Förbundsstyrelsen ska besluta om riktlinjer för god ekonomisk hushållning för förbundet.

Jag har granskat i vilken mån förbundet efterlever kraven på god ekonomisk hushållning.

Balanskrav

Ett samordningsförbund ska enligt kommunallagen göra en avstämning av balanskravet och detta ska redovisas i förvaltningsberättelsen. Jag har granskat att samordningsförbundet uppfyller lagens krav i detta avseende.

Intern kontroll

Inom ramen för vår revision har jag granskat delar av förbundets interna kontroll med fokus på rutiner och system för kostnadsbokföring, betalningar, attesträtter, bokslutsprocessen samt behörigheter till väsentliga IT-system.



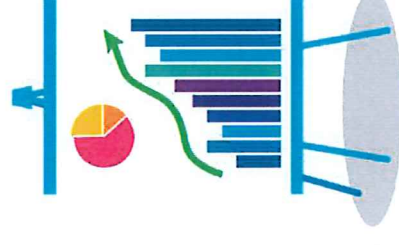
Väsentliga iakttagelser från granskningen

Intern kontroll och processer

- Inga väsentliga iakttagelser har noterats

Årsredovisningen

- Vi har noterat att årsredovisningen inte följer den nya rekommendation RKR R15.
Samordningsförbundet bör se över strukturen i förvaltningsberättelsen i Årsredovisningen.
- Vi noterar även att uppställningen av kassaflödesanalysen inte överensstämmer med rekommendationen RKR R13.
Samordningsförbundet bör se över strukturen för kassaflödesanalysen i Årsredovisningen.



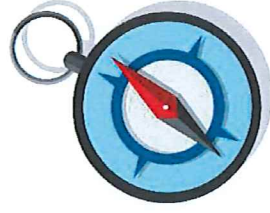
Väsentliga iakttagelser från granskningen forts

God ekonomisk hushållning

- Vi har noterat att det inte finns någon avstämning av god ekonomisk hushållning i årsredovisningen.
- Vi har noterat att det egna kapitalet bör reduceras till rekommenderade nivån på 20% av tilldelade medel

Förvaltning

- Inga väsentliga avvikelser har noterats

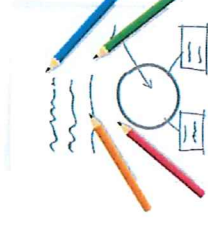


Slutsatser

Baserat på den genomförda granskningen bedömer jag sammantaget att räkenskaperna i allt väsentligt är rättvisande, att den interna kontrollen varit tillräcklig, att resultatet enligt årsredovisningen är förenligt med de finansiella mål som är uppställda enligt förbundsordningen och verksamhetsplanen samt att årsredovisningen har upprättats i enlighet med god redovisningssed och lag om kommunal bokföring och redovisning.

Örnsköldsvik den 20 april 2021

Frida Kolbäck
Auktoriserad revisor





kpmg.com/socialmedia

The information contained herein is of a general nature and is not intended to address the circumstances of any particular individual or entity. Although we endeavor to provide accurate and timely information, there can be no guarantee that such information is accurate as of the date it is received or that it will continue to be accurate in the future. No one should act on such information without appropriate professional advice after a thorough examination of the particular situation.

© 2020 KPMG AB, a Swedish limited liability company and a member firm of the KPMG network of independent member firms affiliated with KPMG International Cooperative (“KPMG International”), a Swiss entity. All rights reserved.

The KPMG name and logo are registered trademarks or trademarks of KPMG International.