

Delårsrapport 2 2021



Svensk Luftambulans

Svensk Luftambulans är ett kommunalförbund med säte i Karlstad, organisationsnummer 222000-3061. Medlemmar i förbundet har under verksamhetsåret varit Region Värmland, Region Dalarna, Västra Götalandsregionen, Region Uppsala, Region Norrbotten och Region Västerbotten. Ändamålet med kommunalförbundet är att ansvara för och driva ambulanshelikopterverksamhet och annan därtill anknuten verksamhet åt medlemmarna samt verka för etablering av en nationell samordning av ambulanshelikopterverksamheten.

Innehåll

| | | |
|----------|--|-----------|
| 1 | Inledning | 3 |
| 2 | Kommunalförbundet | 4 |
| 3 | Förvaltningsberättelse | 5 |
| 3.1 | Den kommunala koncernen – kommunalförbundet Svensk Luftambulans..... | 5 |
| 3.1.1 | Vision och värdegrund | 5 |
| 3.2 | Översikt av verksamhetens utveckling | 7 |
| 3.3 | Upphandling av medeltung helikopter | 8 |
| 3.4 | Övergångslösning i avvaktan på upphandling av nya helikoptrar..... | 8 |
| 3.5 | Nya helikoptrar | 8 |
| 3.6 | Befintliga helikoptrar..... | 8 |
| 3.7 | Administration | 9 |
| 3.8 | Flygskolan (ATO)..... | 9 |
| 3.9 | Med-SLA | 9 |
| 4 | Viktiga förhållanden för resultat och ekonomisk ställning | 9 |
| 4.1 | Nya medlemmar | 9 |
| 4.2 | Samverkan med andra aktörer | 9 |
| 4.3 | Ekonomisk utveckling | 10 |
| 4.4 | Personal | 10 |
| 4.5 | Händelser av väsentlig betydelse..... | 11 |
| 4.5.1 | Flygtid och genomförda uppdrag | 11 |
| 4.5.2 | Värmland..... | 12 |
| 4.5.3 | Dalarna | 12 |
| 4.5.4 | Västra Götaland..... | 13 |
| 4.5.5 | Uppsala..... | 14 |
| 4.5.6 | Norrbottnen | 14 |
| 4.5.7 | Västerbotten | 15 |
| 4.6 | Med-SLA | 16 |
| 5 | Styrning och uppföljning av verksamheten | 17 |
| 5.1 | Måluppfyllelse | 17 |
| 5.1.1 | Operativa mål för 2021 | 17 |
| 5.1.2 | Måluppföljning..... | 18 |
| 5.1.2.1 | Långsiktiga mål..... | 18 |
| 5.1.2.2 | Operativa mål för 2020 | 18 |
| 5.1.3 | Finansiella mål för 2021 | 18 |
| 5.2 | Måluppföljning | 19 |

| | | |
|----------|---|-----------|
| 6 | Internkontroll | 21 |
| 6.1 | Kontrollområden 2021 | 21 |
| 6.1.1 | Efterlevnad av gällande flyglagstiftning | 21 |
| 6.1.2 | Genomförda upphandlingar..... | 21 |
| 6.1.3 | Kostnadskontroll | 21 |
| 6.1.4 | Uppstartskostnader för verksamheterna i Region Norrbotten och Region Västerbotten | 21 |
| 6.1.5 | Förbundsordning samt fastställande av ekonomimodell..... | 21 |
| 6.1.6 | Policy mot mutor och otillbörlig påverkan samt för representation..... | 21 |
| 6.1.7 | Utveckling av medicinsk samordning, utbildning och forskning | 21 |
| 7 | God ekonomisk hushållning | 22 |
| 8 | Finansiell analys | 22 |
| 8.1 | Delårsresultat och helårsprognos | 22 |
| 8.2 | Finansiell ställning..... | 23 |

1 Inledning

Kommunalförbundet Svensk Luftambulans startades av Landstinget Dalarna och Landstinget i Värmland under våren 2014, för att bedriva en gemensam ambulanshelikopter verksamhet åt medlemmarna samt även driva utvecklingen mot en nationell heltäckande och samordnad verksamhet.

Under våren 2015 blev Västra Götalandsregionen medlem i kommunalförbundet och från den 1 juli samma år togs driften av Sävbasen över av Svensk Luftambulans. Från 1 juni 2018 bedrivs verksamheten, under en övergångsperiod, av en privat operatör i avvaktan på upphandling av en ny helikoptertyp.

Region Uppsala blev medlem i förbundet februari 2016. Deras operativa verksamhet drivs dock för närvarande av en privat operatör. Övertagandet av den verksamheten beräknas ske när nuvarande avtal löper ut eller snarast därefter när upphandling av ny helikopter är genomförd.

Under 2019 sökte Region Norrbotten och Region Västerbotten om och beviljades medlemskap i Svensk Luftambulans. De ingår som medlemmar från 2020-01-01. För att möjliggöra övertagande för SLA i dessa regioner har option i tidigare avtal med möjligt avrop av 3 helikoptertyp H145 från Airbus nyttjats. Två av helikoptrarna har levererats under sommaren och den tredje beräknas levereras vid årsskiftet.

För att möjliggöra övertagandet av Uppsalas operativa verksamhet samt återtagande av Västra Götalands verksamhet har en upphandling av större helikoptertyp påbörjats igen då den tidigare upphandlingen avbrutits till följd av bristande konkurrens. I upphandlingsarbetet deltar även Region Norrbotten samt Västerbotten då de på sikt avser fortsätta sin verksamhet med en större helikopter efter genomförd upphandling. Upphandlingen avser en något större helikopter än de tre H 145 som förbundet bedriver operativ verksamhet med sedan slutet av 2015. De större helikoptrarna kommer att vara bättre anpassade för långa primäruppdrag och sekundärtransporter.

Björn-Owe Björk
Ordförande direktionen

Kenneth Backgård
Vice ordförande, direktionen

2 Kommunalförbundet

Kommunalförbundet Ambulanshelikopter Värmland-Dalarna bildades i maj 2014. I samband med Västra Götalands anslutning till förbundet våren 2015 ändrades namnet till Svensk Luftambulans.

Kommunalförbundet leds av en direktion bestående av två ordinarie ledamöter och två ersättare från varje medlem.

Inom direktionen finns ett arbetsutskott med en ledamot från varje medlem. Ledamöter i arbetsutskottet har varit Linn Brandström, Björn-Owe Björk, Patrik Fornander, Kent Svens, Peter Olofsson samt Kenneth Backgård.

3 Förvaltningsberättelse

3.1 Den kommunala koncernen – kommunalförbundet Svensk Luftambulans

3.1.1 *Vision och värdegrund*

Svensk Luftambulans vision

SLA:s vision är att verka för nationellt samordnad och jämlik luftburen prehospital akutsjukvård och intensivvårdstransporter av högsta kvalitet, som ökar överlevnad och förebygger allvarliga medicinska komplikationer hos svårt skadade och sjuka patienter. Verksamheten bedrivs med hög flygsäkerhet och bästa tillgänglighet.

Svensk Luftambulans värdegrund

Rädda liv utan att riskera liv - Säkerheten kommer alltid först

Prioriteringar sker alltid efter patientens behov

Alla människor har lika värde och ska bemötas med empati och respekt.

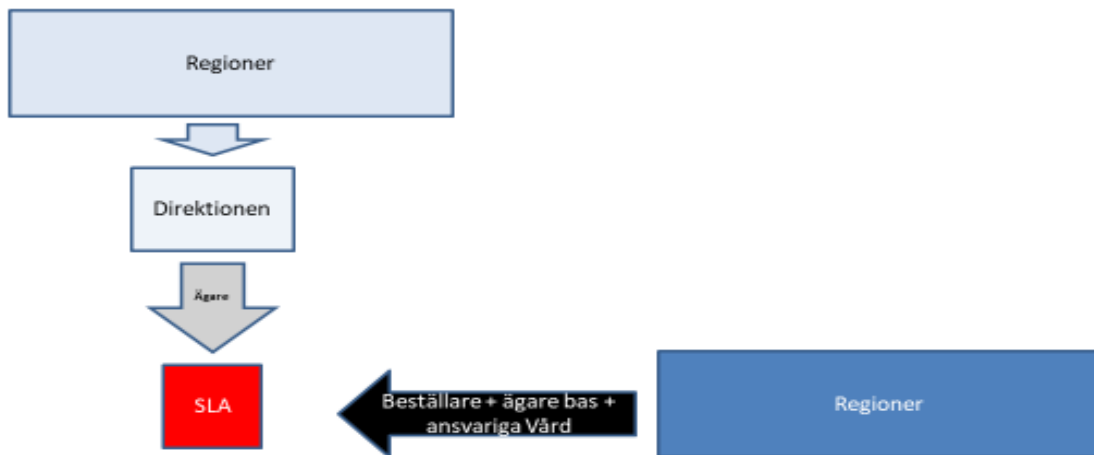
Värdegrunden innebär att SLA genomsyras av en humanistisk grundsyn där respekten för människors lika och okränkbara värden, jämlikhet och jämställdhet betonas. Alla patienter och anhöriga ska känna sig säkra och trygga samt bli väl bemötta av alla verksamhetens företrädare.

De prioriteringar som verksamheten tvingas göra sker alltid efter patientens behov.

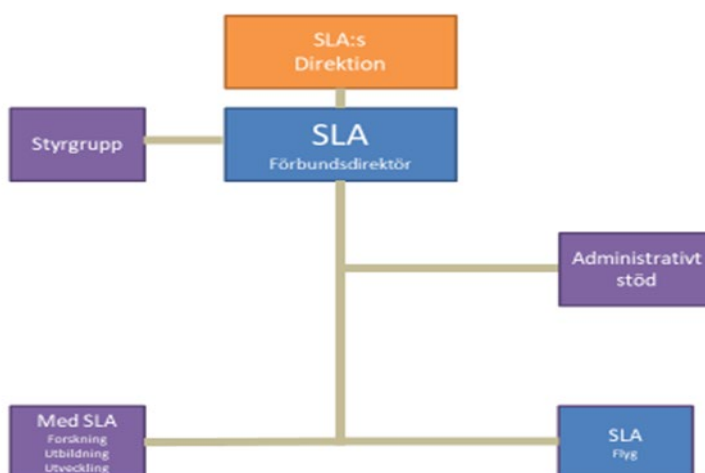
Värdegrunden ska prägla medarbetarnas förhållningssätt mot varandra och möten med andra. Allas insatser och synpunkter är viktiga i denna specialiserade verksamhet.

Gott samarbete och goda relationer är en förutsättning för ett väl utvecklat säkerhetsarbete. Alla i ledningen och alla anställda är ansvariga för att säkerheten genomsyrar hela organisationen.

3.2.2 Den politiska organisationen och samverkansytor



Direktionen inom Svensk Luftambulans är organisationens högsta beslutande och består idag av 12 ledamöter samt 12 ersättare. Direktionen beslutar bland annat om mål och riktlinjer för verksamheten, budget och andra stora ekonomiska frågor. Ansvarig för organisation och högst beslutande tjänsteperson inom kommunalförbundet är förbundsdirektören.



3.2 Översikt av verksamhetens utveckling

Operativ verksamhet har bedrivits vid baserna i Karlstad och Mora perioden januari till augusti samt Gällivare från 2021-06-01. Verksamheten inom SLA ska bedrivas i oförändrad omfattning 2021 när det gäller den operativa driften. Direktionen beslutade 2021-06-11 att hos Region Värmland, Region Dalarna, Västra Götalandsregionen, Region Uppsala, Region Västerbotten samt Region Norrbotten begära en kostnadsuppräknings av ägarbidraget med 2,5%, utifrån 2021 års ägarbidrag.

Utveckling av SLA som organisation innebär ett behov att ökade stödresurser inom olika område vilket på sikt medför högre kostnader för det administrativa stödet till SLA.

Under våren 2021 har antalet sekundärtransporter ökat till följd av överflyttningsbehov mellan regioner relaterat till Corona pandemin. Transporterna har i flera fall även varit längre än normalt. Detta har fått till följd att antalet flygtimmar ökat på befintliga helikoptrar. Helikoptrarna fordrar efter ett visst intervall av flygtimmar tekniskt underhåll och service. Detta är en grundläggande del av flygsäkerheten. En tidsplan för tekniskt underhåll och service upprättas inför varje nytt år med stöd av antalet flygtimmar tidigare år med syfte att minimera stillestånd av helikoptrar vid mer känsliga perioder under året. Med bakgrund i den utveckling som varit under våren riskerade tidsplanen att ändras avsevärt och att avbrott för tekniskt underhåll och service kunde behöva ske mitt under sommaren 2021. Viss förskjutning förekom men ej i den grad som antogs.

Arbetet med att förbereda uppstart av operativ drift i Region Norrbotten samt Västerbotten har varit och är en av de större arbetsuppgifterna under året.

Arbetet med den nya operativa basen i Karlstad är klar och verksamheten har flyttat in i den samma.

Delar av den tidigare operativa basens lokaler tas över av SLA då behovet har ökat till följd av fler anställda inom området teknik och underhåll. Vissa ombyggnationer behöver genomföras för att lokalerna ska bli mer ändamålsenliga. En översyn av lokalbehovet har genomförts i samverkan mellan SLA, Regionfastigheter Värmland samt Karlstad Airport. En ombyggnadsplan är beslutad och arbetet är påbörjad för att tillgodose verksamheten.

Arbetet med att ta fram en övergripande kommunikationsstrategi för SLA har genomförs under våren och ett förslag inför beslut bereds just nu.

Ett större arbete med översyn av förbundsordning och ekonomimodell pågår fortfarande.

Beredningsarbetet inför att överta ägarskapet av helikopter JXA från Region Värmland sam JXB från Region Dalarna är påbörjat.

Beredning inför beslut om överföring av lån från Nordea samt Nordiska Investeringsbanken till Kommuninvest pågår.

En upphandling av IT-leverantör för samtliga baser samt huvudkontoret är nyligen avslutad.

3.3 Upphandling av medeltung helikopter

En grundtanke inom Svensk Luftambulans är att bedriva en effektiv verksamhet bland annat genom att minimera antalet helikoptertyper. Bedömningen är att det behövs två typer av helikoptrar för att tillgodose både primär- och sekundäruppdrag. Idag bedrivs verksamheten i Värmland och Dalarna med tre H 145. En större helikoptertyp behövs för verksamheterna i Västra Götaland och Uppsala. Region Norrbotten samt Västerbotten kommer inledningsvis att nyttja H 145 då SLA övertar driften men siktar mot att kunna återgå till en större helikoptertyp.

En upphandling genomfördes under 2017/18 men fick avbrytas på grund av brist på konkurrens. En ny upphandlingsprocess har påbörjats under hösten 2020 där Regionerna Västra Götaland, Uppsala, Norrbotten samt Västerbotten deltar. Arbetet har fortsatt under våren och en RFI (Request for information) skickades ut under sommaren vilken komma att följas upp under hösten 2021.

3.4 Övergångslösning i avvaktan på upphandling av nya helikoptrar

Region Uppsala har haft ett avtal med en extern operatör till 2020-12-31. Med anledning av att upphandlingen av ny helikoptertyp avbröts, kom inte en ny helikopter att kunna levereras till dem innan avtalstiden löpte ut. Region Uppsala har bedömt att man är i behov av en övergångslösning i avvaktan på leverans av den nya helikoptern vilket gjort att man under hösten upphandlat och förlängt övergångslösning. En liknande situation hanteras av Västra Götaland där en förnyad upphandling av övergångslösning blir aktuell. Båda regionerna försöker anpassa övergångslösningarna i relation till en tänkt tidslinje för upphandling och leverans av större helikoptrar. Relaterat till den förväntade tidslinjen avseende upphandlingen så har ytterligare en tidslinje upprättats som anger när VGR samt Region Uppsala kan ingå i SLA med operativ drift.

3.5 Nya helikoptrar

Under 2019 sökte Region Norrbotten och Region Västerbotten om och beviljades medlemskap i Svensk Luftambulans. För att möjliggöra övertagande för SLA i dessa regioner har option i tidigare avtal med möjligt avrop av 3 helikoptertyp H145 från Airbus nyttjats. Två av helikoptrarna har levererats under sommaren och den tredje beräknas levereras vid årsskiftet. Utvecklingen har gått framåt under de år som passerat sedan den första leveransen av helikoptrar. En ny arbetsmiljömässigt bättre bår är framtagen. Ett ökat kommunikations- och dataöverföringsbehov har framförts. Detta utmynnade i förändring och tillägg i configurationen av de helikoptrar som skall levereras under 2021. Även modifiering för att möjliggöra kuvöstransporter har tagits fram.

3.6 Befintliga helikoptrar

Beslut togs av direktionen 2020 om att göra liknande uppdateringar på de redan befintliga helikoptrarna. Planering för modifiering av dessa till samma fembladiga version som de nya helikoptrarna har påbörjats av Part M och 145. Uppdateringar avseende kommunikation och dataöverföring sker även samt utbyte av bårssystem. Försening av leveranser avseende utrustning för uppgradering har inneburit att det ännu inte kunnat ske.

3.7 Administration

Att öka den administrativa kapaciteten har prioriterats dels genom att anställa ytterligare kompetens till huvudkontoret och dels genom att utveckla Region Värmlands administrativa stöd. Detta som ett led i att SLA växer som organisation. En fortsatt utökning kan bli aktuell beroende av tillgång till stödresurser från Region Värmland.

För att kunna hantera större projekt som medlemmarna önskar att SLA samordnar så fordras inför framtiden ett utökat utrymme för att kunna frigöra personal för att delta.

3.8 Flygskolan (ATO)

Flygskolan har utökat sitt tillstånd för utbildning även i två pilotsystem (MP Multi Pilot) detta för att dels kunna utbilda piloterna till de nya medlemmarna men även befintliga piloter för att få redundans och flexibilitet. Två nya instruktörer har också utbildats för att hantera utbildningsbehovet under 2021.

3.9 Med-SLA

Under 2020 rekryterades och tillsattes en tjänst som samordningsansvarig för Med-SLA. Ett arbete har därefter startats upp och det finns nu en övergripande och långsiktig plan för Med-SLA. Området består av den övergripande samordningen, utbildning samt forskning.

4 Viktiga förhållanden för resultat och ekonomisk ställning

4.1 Nya medlemmar

Enligt gällande förbundsordning ska SLA, förutom att bedriva operativ verksamhet åt medlemmarna, även verka för en nationell utveckling och samordning av ambulanshelikopterverksamheten. Under året har ett antal aktiviteter genomförts för att nå detta långsiktiga mål. Möten pågår med Region Syd om förutsättningarna för medlemskap i SLA utgående från en utredning där de ser på förutsättningarna om att etablera en ambulanshelikopterverksamhet.

Region Norrbotten och Region Västerbotten är nya medlemmar sedan 2020-01-01.

Ett forum som hålls samman av SKR (Sveriges Kommuner och Regioner) med fokus på samordningsfrågor för regioner med ambulanshelikopterverksamhet har skapats.

4.2 Samverkan med andra aktörer

Ett nära samarbete pågår alltjämt med Norsk Luftambulans kring olika frågor. Samverkan med Norsk Luftambulans är en viktig del i att utbyta kunskaper och erfarenheter. Under 2020 har SLA blivit medlemmar i Nordic Hems Cooperation. Ett samarbetsforum som inkluderar Norge, Finland samt Danmark och numera även Sverige.

En del av SLA:s uppdrag och frågor är närliggande Kommunalförbundet Svenskt Ambulansflyg. Ett fortsatt arbete kommer att ske kring olika samverkansområden.

4.3 Ekonomisk utveckling

Utvecklingen av verksamheten har pågått sedan starten 2014. Under 2015 övertogs verksamheten i Västra Götaland och i mars 2016 påbörjades den operativa driften i Dalarna. Under 2017 var verksamheten i full drift på tre baser.

Sedan 1 juni 2018 bedrivs verksamheten i Västra Götaland av en extern operatör och förbundets omsättning har därefter minskat. Västra Götalandsregionen svarar fortfarande för sin del av de gemensamma kostnaderna.

Under 2016 blev även Uppsala medlem i förbundet. Den operativa verksamheten där sköts fortfarande av en extern operatör och har inte påverkat förbundets omsättning. Uppsala svarar för viss del av de gemensamma kostnaderna.

Förbundets rörliga kostnader är direkt kopplade till flygtiden för helikoptrarna, vilken styrs av inkomna larm samt väderbegränsningar som hindrar flygning. Flygtiden har varierat mellan åren men möjligheten att göra rimliga bedömningar har ökat sedan verksamheten startades. Flygtimerna för 2021 är budgeterat och prognostiserade till 1876 h totalt, varav 278 h avser utbildning av nya piloter.

Förberedelse för övertagande av den operativa verksamheten i Region Norrbotten och Region Västerbotten påbörjades under 2019 och har haft ett stort fokus under 2020 samt vidare under första delen av 2021. Uppstartkostnaderna har kvalitetsäkrats och några tröskeeffekter uppstår för de nya medlemmarna inför uppstarten. Fördelningen av kostnaderna i övrigt bland samtliga medlemmarna innebär en viss lättnad för tidigare medlemmar när vi blir fler vilket ligger i den långsiktiga strategin.

Förenade leveranser av helikoptrar till Region Norrbotten respektive Region Västerbotten har inneburit att en direktupphandling för hyra av helikopter en kortare period behövt ske liksom särskilda behov avseende tillgång till simulatorträning för nya piloter.

Eurokursen har varit lägre under pandemin och medfört ett stabilare resultat.

En omfattande reparation pågår på helikopter JXC som beräknats till en kostnad om 4 mnkr. SLA har även fått högre kostnader för upphandlingstjänster och IT-stöd.

Delårsrapporten visar på ett underskott motsvarande 10 316 tkr för år 2021. Verksamheten beräknar inte klara den budgeterade nettokostnaden. Omständigheter som påverkar kostnadsutfallet under året är i huvudsak en större oförutsedd reparation på en helikopter samt att ränte- och avskrivningskostnader tillkommit för de nya helikoptrarna.

4.4 Personal

Totala antalet anställda har ökat under januari – augusti som en följd av uppstart av verksamhet i Region Norrbotten samt Region Västerbotten, 2 tekniker och 12piloter, varav 5 är tjänstlediga. Piloterna vid Västra Götalandsbasen är fortfarande tjänstlediga till följd av Västra Götalands övergångslösning med en privat operatör (8stycken).

Totalt antal anställda 2021-09-27 var 72 personer

4.5 Händelser av väsentlig betydelse

4.5.1 Flygtid och genomförda uppdrag

Verksamheterna har varit i full drift vid samtliga baser perioden januari- augusti 2021.

Flygtid för uppdrag baseras på den tekniska flygtiden från det att helikoptern lättar till att den landar. Flygtid övrigt beräknas på samma sätt som ovan men avser träning, skolning och teknisk flygning.

Med primäruppdrag avses transport av sjuka eller skadade patienter till sjukhus medan sekundäruppdrag avser transporter mellan två sjukvårdsinrättningar.

Med samtidighetskonflikter avses då flera uppdrag tidsmässigt står i konflikt med varandra och en medicinsk prioritering måste göras.

Avvisande av uppdrag görs på grund av medicinska skäl, tekniska skäl samt väderbegränsningar. Uppdrag kan avbrytas av samma skäl som ovan men sker efter det att helikoptern lyft.

Ett uppdrag räknas som fullföljt om personalen haft patientkontakt, oavsett om patienten åker med helikoptern eller ej.

Flygstatistik januari – augusti 2021

| Flygtid (timmar) | Värmland | Dalarna | Västra Götaland | Norrbottnen | Västerbotten | Uppsala | Totalt |
|--------------------------------|--------------|------------|-----------------|-------------|--------------|------------|---------------|
| Flygtid uppdrag | 348,2 | 410 | 678 | 480 | 520 | 867 | 3303,2 |
| Flygtid övrigt | 35 | 39 | 15 | 0 | 30 | 15 | 134 |
| Total flygtid | 383,2 | 449 | 693 | 480 | 550 | 882 | 3437,2 |
| Uppdrag (antal) | | | | | | | |
| Primäruppdrag med helikopter | 205 | 199 | 461 | 240 | 290 | 113 | 1508 |
| Sekundäruppdrag med helikopter | 74 | 89 | 197 | 78 | 74 | 424 | 936 |
| Primäruppdrag med akutbil | 98 | 25 | 0 | 0 | 0 | 0 | 123 |
| Sekundäruppdrag med akutbil | 19 | 2 | 0 | 8 | 0 | 0 | 29 |
| Samtidighetskonflikter | 145 | 64 | 75 | 0 | 10 | 7 | 301 |
| Antal avvisade uppdrag | 636 | 382 | 234 | 322 | 247 | 42 | 1863 |
| Antal avbrutna uppdrag | 319 | 275 | 152 | 0 | 71 | 77 | 894 |

4.5.2 *Värmland*

Produktion

Arbetet med att förbättra kvaliteten i utlarmningsfunktionen fortgår även om vi ännu inte sett några stora förändringar. MLA och baschef fortsätter med regelbundna avstämningar med representanter med SOS. Under hösten planerar vi för att utlarmningskriterierna implementeras i STEP vilket är det nya beslutsstöd som SOS inför. Förhoppningen är att detta kan leda till snabbare utarmningar med bättre precision. Arbetet på den nya basen fungerar fortsatt bra. En ny läkare har skolats in.

Medicinsk utveckling

Gällande medicinsk utveckling har nu REBOA projektet kommit så långt att en implementering i verksamheten beräknas ske inom ett par månader.

Planen var att Paratus skulle ha installerats och driftsatts innan sommaren. På grund av bristande tillgång till helikoptrar som har rätt hårdvara har detta ytterligare skjutits på framåt i tiden. Behovet är fortsatt stort och förhoppningen är driftsättande kan ske under hösten.

Övrigt

Det har skett förändring för patienter som ska genomgå trombectomi i blodkärl till hjärnan. Tidigare har patienter från Värmland fått detta ingrepp utfört i Göteborg och ambulanshelikoptern har bistått med vård och transport ner. Tillsammans med neurologerna på Centralsjukhuset i Karlstad har vi lyckats få till extremt snabba patientflöden. Nu kommer dessa patienter i stället få sin trombectomi utförd i Örebro som är betydligt närmare. Exakt i vilken utsträckning ambulanshelikoptern kommer att användas undersöks nu.

4.5.3 *Dalarna*

Produktion

Verksamhetsnivån har legat på en stabil nivå. Dalarna hade under våren en per capita hög andel intensivvårdskrävande Covid-19 patienter. Under våren har 20 stycken Covid-patienter flyttats till andra regioner och 15 patienter flyttats från Falun IVA till Mora IVA med ambulanshelikoptern. Det har under sommaren skett en minskning av behovet för Covid-19 sekundärtransporter. Uppgifter om antal larm och uppdrag återfinns på annan plats i delårsrapporten.

Medicinsk utveckling

Befintliga medicinska riktlinjer uppdaterats löpande. De nya helikopterläkarna har tilldelats egna medicinska ansvarsområden. En separat väska har tagits fram innehållandes allt material för transfusion inklusive blod, plasma och blodvärmare. Helikopterkabinens disposition har ändrats något med framflyttning av syrgasracket. I samarbete med Med-SLA pågår utvärdering av både nya HEMS-kvalitetsmått och en ny plattform för verksamhetsregistrering. Multicenterstudien PHASTER har avslutats som planerat 1/9 efter 1,5 års framgångsrik patientinklusion.

Personal

Fredrik Granholm börjar i september som ny verksamhetschef och helikopterläkare. Fredrik kommer närmast från en tjänst som överläkare inom anestesi- och intensivvård i Sundvall och som ambulansöverläkare i Region Västernorrland. En helikopterläkare har slutat på ambulanshelikoptern och två nya helikopterläkare har skolats in under våren. En HCM återkommer under hösten från föräldraledighet. Ett arbetsmiljöinternat kommer att hållas i början av oktober.

Ekonomi

Intäkterna är starkt påverkade av pandemin även om juli var en bra månad. Antagandet är att resten av året kommer att vara i linje med budget vilket ger en prognos på 13 mkr i intäkt. Detta ger en försämring med 1,5 mkr jämfört med tidigare prognos. Regionen kommer sannolikt att kompenseras med statliga medel för Covid-19 relaterade transportkostnader.

Övrigt

En ny Volvo XC90 akutbil har tagits i bruk under sommaren. Ett par väderkameror (Falun, Ludvika) installerades 2020 medan några försenades pga Covid-19 relaterade inreseproblem för montörerna. De återstående tre väderkameror (Sälen, Särna, Insjön) har nu installerats.

4.5.4 Västra Götaland

Produktion

Sommarperioden har präglats det utökade uppdrag VGR haft tillsammans med Uppsala att under tiden 4 juni till 31 augusti bemanna en extrahelikopter för Covidrelaterade sekundärtransporter i mellan och sydsverige. Uppdraget initierades av SKR och gavs administrativt och avtalsmässigt till VGR i april/maj månad då belastningen på intensivvården var uttalad och en svår sommar ur transportresurssynpunkt befarades. Resursen bemannades dagtid vardagar av VGR och Uppsala växlande. Då transportbehoven i täckningsområdet, tack vare minskande nationellt vårdbehov kraftigt minskade under försommar och sommar blev utnyttjandegraden relativt låg, 18 transporter genomfördes med extrahelikoptern under perioden.

I ordinarie verksamhet har belastningen varit i linje med tidigare somrar, dock med ett ökat antal utomlänspatienter.

I övrigt har basen under sommarmånaderna präglats av den omfattande tillbyggnation som pågår sedan våren. Förhoppningsvis håller tidsplanen med färdigställande medio oktober.

Medicinsk utveckling

Den aktiva forskningsverksamheten har återupptagits med focus blodprodukter. Den grupp som är kopplad till detta från Försvarmakt, Göteborgs Universitet samt KI möttes i mitten av september. 26 patienter i blödningschock har hittills erhållit helblod hittills under året.

Övrigt

Vår helikopter har i samband med större service uppgraderats på mjukvarusidan. Detta ger en bättre och mjukare flygprofil.

Våra PINS: Allt klart och vi väntar på godkännande från Transportstyrelsen som tyvärr drar ut på tiden. 2 nya väderkameror är under montering i regionens södra delar.

Region Halland har i samarbete med hkp VGR anlagt hkp platta i Carberg och tittar på möjligheterna att etablera detsamma i Halmstad.

4.5.5 Uppsala

Produktion

Covid-pandemin har fortfarande haft ganska stor påverkan på verksamheten även om produktionen de senaste veckorna haft mer normal karaktär.

Medicinsk utveckling

Fokus har nu skiftat från pandemins effekter till att jobba vidare med utdata från transporterna vi utför. Vi arbetar också för fullt med att införa en digital journal.

Personal

Fortfarande stabilt på personalsidan. Inget annat att rapporteras.

Övrigt

På grund av pandemin har flera Utvecklingsarbeten har stått still och deadlines har fått flyttats fram.

4.5.6 Norrbotten

Produktion

1/6 övergick vi SLA:s regi. Processen krävde att vi under vissa perioder gick över i två pilot system. Detta medförde att vi ”stod” under några tillfällen, då flygtiden hade gått ut. Inga medicinska incidenter pga detta inträffade. Trenden med allt fler primäruppdrag trots pandemin och en centralisering av IVA vården i länet till kustsjukhusen. En delförklaring kan vara antalet ökade besökare i våra fjäll. Vi har haft vissa problem med våra medicinska system i samand med implementeringen av H 145, vi har även problem med vårt nya prehospitala journalsystem samt även statistikmodulen i denna.

Medicinsk utveckling

Individuella utvecklingsprogram för sköterskegruppen. Områden Anestesi, IVA, Ambulans, förlossning.

AMTT utbildning för ett team från verksamheten
2 HLR instruktörer har utbildats (barn och vuxen)
Utbildningsstruktur har tagits fram, med vecko/månads struktur
Fjällräddningsövning. Samövning ambulans och räddning.

Personal

Sköterskegruppen utvecklas starkt. Läkargruppen har en allt för hög omsättning. Samtliga arbetar efter ett fly-in koncept och våra avslutningssamtal vittnar om att det sociala priset är för högt, trots mycket förmånliga arbetsvillkor.

Verksamheten har fått en ny plats i Regionens omorganisation. Vi ingår i verksamhetsområde AOH (Akut Omhändertagande). Där ligger ambulans, akutmottagningar, flygtransporter.

Övrigt

Det som mest präglat verksamheten är införandet av vår D3 och att få ordning på de system som verksamheten använder sig av.

Obligatorisk Raketutbildning har införts (Steg 1 och 2 MSB, samt vår egen HEMS utbildning. Denna omfattar samtlig personal även piloter)

Verksamheten deltar i planeringen av FLISA 2022, där vi tillsammans med andra flygande aktörer kommer att representeras

Vi gör om vår introduktionsutbildning, mer extensiv. (MPS)

PINS projektet fortsätter och ska vara i mål under nästa år. Där har vi representant från SLA med i processen.

Inventering av plattan i Gällivare där målbilden är att vi ska kunna gå med icke HEMS, som avlastning för ambulanssjukvården

Genomför instruktörsutbildning ”kallt väder” tillsammans med MSB och K4 och i samband med denna uppgradering av överlevnadsutrustning

Individuella fysprogram för samtlig personal i samband med att vi även uppgraderar vårt gym.

4.5.7 Västerbotten

Produktion

Verksamheten på Lyckselebasen har i stort sett normaliserats sedan pandemins intågande. Antal uppdrag har återgått till normal frekvens samt antal utomlänspatienter som transporteras.

Fortsatt planering för övergång till SLA. Utbildningsvecka fastställd till v-49, förutsatt att helikopter finns på plats.

Personal

Ingen personalförändring jmf våren. Baschef i Lycksele utsedd vilket blir Ove Lundström.

Lyckselebasen har haft en heldag för utbildning och övning i PDV, pågående dödligt våld, i samarbete med ambulans och polis.

Medicinsk utveckling

Mikroövningar fortsätter sedan tidigare med onsdagar som övningsdag för besättningen. Infört utbytet från ZOLL, övervakning/def, till Corpuls 3. Corpuls-CPR vunnit upphandling och beställd och kommer att ersätta LUCAS. NIKI-pump beställd. Nytt väsksystem infört under året.

Övrigt

Inventering av inventarier på basen pågår inför övertagandet. Traktor till basen upphandlad och finns att tillgå när den behövs.

4.6 Med-SLA

Presentation av verksamheten har skett inom olika fora, bland annat på SLA-dagarna och på enskilda utbildningsdagar.

Arbetet tillsammans med medicinskt ledningsansvariga har fortgått. Gruppen har enats om SLA gemensamma kvalitetsindikatorer. En medlem har planer på att använda dessa inom ramen för ett forskningsprojekt. En annan medlem har modifierat sitt register. Löpande frågor har hantearats.

Med-SLA har, inom ramen för arbetet i styr- och ledningsgrupp, i samtal med enskilda medlemmar och andra externa samarbetsytter deltagit i löpande medicinska frågor och diskussioner.

Planering för SLA gemensamma kvalitetsuppföljningsmöten ("M&M möten") med start Q3 2021 har skett.

Utbildningsgruppen har kompletterats med deltagare från samtliga medlemsregioner. Man har haft ett uppstartsmöte och inlett arbetet med att organisera Med-SLA:s medicinska utbildningsdagar v 41, 2021. LTT kurs har genomförts v12. Planering för genomförande av utbildning inom avancerade medicinska interventioner, AMTT kurs under Q2 har skett (genomförs v22). Planering av utbildning av ny medlem under Q2 har skett (genomförs v 20/21). Medicinsk utbildningsplan för piloter är framtaget av utbildningsgruppen, inlämnad till SLA och beräknas starta hösten 2021.

Med-SLA forskningsansvarig har arrangerat forskningsmöte med forskningsansvariga från respektive helikopterbas i Sverige. Synergieffekter har identifierats och forskningssamarbeten mellan baser har föreslagits för att åstadkomma större och mer kraftfull forskning. Multicenterstudien PHASTER fortlöper enligt plan vid samtliga tolv ingående nordiska helikopterbaser med en god patientinklusion. Det har trots Covid-19 varit en hög SLA-forskningsproduktion med två olika studier av prehospital akutanestesi/intubation som under våren accepterats för publikation. Flera intressanta prehospitala forskningsprojekt pågår inom ramen för doktorandprojekt utgåendet från samarbete mellan universitet och aktuell regions ambulanshelikopterverksamhet.

En föredragning för direktionen om pågående arbete och utveckling inom Med-SLA skedde vid direktionsmötet i september.

5 Styrning och uppföljning av verksamheten

5.1 Måluppfyllelse

Långsiktiga mål

”Svensk Luftambulans – Den nationella ambulanshelikopter- och intensivvårdstransportorganisationen”

- SLA bedriver en samordnad ambulanshelikopter- och intensivvårdstransportverksamhet i hela Sverige.
- SLA är en förebild för operativa ambulanshelikopterverksamheter med hög tillgänglighet och flygsäkerhet samt god effektivitet.
- SLA är en aktiv part nationellt och internationellt, som driver kvalitetssäkring, forskning och kompetensutveckling inom luftburen prehospital sjukvård och intensivsjukvård.
- SLA är en del av en nationellt gränslös samverkansorganisation för all luftburen helikoptersjukvård.
- SLA har ett nära samarbete med ambulanssjukvården och larmoperatörer, så att tillgängliga resurser utnyttjas på bästa sätt.

5.1.1 Operativa mål för 2021

Operativa mål för 2021

- SLA ska ha en tillgänglighet på minst 98 %, exklusive stillestånd p.g.a. väder
- SLA ska ha genomfört upphandlingen av en större helikoptertyp
- SLA är klar för övertagande av Region Norrbottens verksamhet, 21-06-01
- SLA är klar för övertagande av Region Västerbottens verksamhet, 22-01-01.
- Minst en region ska ha ansökt om medlemskap i SLA
- SLA ska ha bedrivit en betydande prospektiv nordisk HEMS multicenterstudie
- SLA ska ha publicerat tre vetenskapliga artiklar under året
- SLA ska ha synts i medicinsk media och presenterat forskningen vid vetenskapliga kongresser
- SLA ska delta i luftburen prehospital intensivvårdsutbildning av svenska läkarbemannade HEMS/RRC förstärkningsenheter
- SLA ska i samverkan med Sveriges Kommuner och Regioner och andra inblandade myndigheter arbeta för en nationell samordning
- Samtliga pågående processer (se separat redovisning) är klara

5.1.2 Måluppföljning

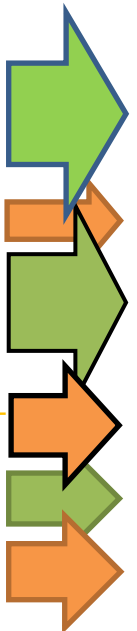
5.1.2.1 Långsiktiga mål

- SLA bedriver en samordnad ambulanshelikopter- och intensivvårdstransportverksamhet i hela Sverige.
- SLA är en förebild för operativa ambulanshelikopterverksamheter med hög tillgänglighet och flygsäkerhet samt god effektivitet.
- SLA är en aktiv part nationellt och internationellt, som driver kvalitetssäkring, forskning och kompetensutveckling inom luftburen prehospital sjukvård och intensivsjukvård.
- SLA är en del av en nationellt gränslös samverkansorganisation för all luftburen helikoptersjukvård.
- SLA har ett nära samarbete med ambulanssjukvården och larmoperatörer, så att tillgängliga resurser utnyttjas på bästa sätt.



5.1.2.2 Operativa mål för 2020

- SLA ska ha en tillgänglighet på minst 98 %, exklusive stillestånd p.g.a. väder
- SLA ska ha genomfört upphandlingen av en större helikoptertyp
- SLA är klar för övertagande av Region Norrbottens verksamhet, 21-06-01
- SLA är klar för övertagande av Region Västerbottens verksamhet, 22-01-01.
- Minst en region ska ha ansökt om medlemskap i SLA
- SLA ska ha bedrivit en betydande prospektiv nordisk HEMS multicenterstudie
- SLA ska ha publicerat tre vetenskapliga artiklar under året
- SLA ska ha synts i medicinsk media och presenterat forskningen vid vetenskapliga kongresser
- SLA ska delta i luftburen prehospital intensivvårdsutbildning av svenska läkarbemannade HEMS/RRC förstärkningsenheter
- SLA ska i samverkan med Sveriges Kommuner och Regioner och andra inblandade myndigheter arbeta för en nationell samordning
- Samtliga pågående processer (se separat redovisning) är hanterade



5.1.3 Finansiella mål för 2021

Svensk Luftambulans ska inte ackumulera vinst utan bedriva verksamhet utifrån självkostnadsprincipen. Följande finansiella mål ska därför gälla för förbundet.

- SLA ska inte ackumulera vinst utan ska ha en budgetprocess och ekonomimodell som utgår från självkostnad.
- Ett eget kapital kan generas genom anslutningsavgifter från nya medlemmar eller överskott i verksamheten. Det egna kapitalet ska vara en buffert för att kunna täcka uppstartskostnader vid anslutning av nya medlemmar samt möta eventuella oförutsedda kostnader samt hantera likviditetsförändringar.

- Storleken på det egna kapitalet för förbundet begränsas till ett belopp motsvarande högst 10 % av balansomslutningen för föregående verksamhetsår, exklusive anslutningsavgifter. Om förbundets egna kapital överstiger begränsningen efter bokslutet skall den överskjutande delen återbetalas till förbundets medlemmar.



Vid beräkning av det egna kapitalet, enligt ovan, ska inbetalda anslutningsavgifter inte medräknas. Återbetalningsskyldigheten gäller således ej för inbetalda anslutningsavgifter, vilka i första hand ska användas till att täcka kostnader i samband med uppstart av nya baser.

I samband med Region Uppsalas och Västra Götalandsregionens medlemskap i Svensk Luftambulans inbetalade de totalt 5 959 000 kr i anslutningsavgift. Direktionen har vid tre tillfällen, 2015-06-25, 2015-09-02, 2015-12-09, beslutat att ta anslutningsavgiften i anspråk för att täcka uppstartskostnader. Vid utgången av 2019 kvarstår totalt 2 270 000 kr av anslutningsavgifter att nyttja för uppstartskostnader. Dessa medel finns kvar även 2020 och under 2021. Dessa medel är reserverade för Uppsala respektive Västra Götaland. 2020-01-01 blev Region Norrbotten sam Region Västerbotten medlemmar och betalat in en anslutningsavgift om 750 300 kr respektive 815 200 kr. I samband med planeringen av uppstart under året har det uppmärksamats att anslutningsavgifterna inte förmår täcka den totala uppstartskostnaden för nya medlemmar. Ett beslut om ändring av texten av de finansiella målen har därför tagits. Region Norrbotten har erhållit 681 703 kr från anslutningsavgiften och Region Västerbotten 681 703 kr.

En del medel av anslutningsavgifterna används även för administrativa omkostnader inom SLA (overhead) i samband med uppstart vilket föranleder att det finns en mindre mängd medel kvar att nyttja. Svensk Luftambulans ska inte bedriva finansiell verksamhet eller kapitalplacering. Eget kapital hanteras på bankkonto.

5.2 Måluppföljning

Svensk Luftambulans ska inte ackumulera vinst utan bedriva verksamhet utifrån självkostnadsprincipen. Följande finansiella mål ska därför gälla för förbundet.

- SLA ska inte ackumulera vinst utan ska ha en budgetprocess och ekonomimodell som utgår från självkostnad. 
- Ett eget kapital kan generas genom anslutningsavgifter från nya medlemmar eller överskott i verksamheten. Det egna kapitalet ska vara en buffert för att kunna täcka uppstartskostnader vid anslutning av nya medlemmar samt möta eventuella oförutsedda kostnader samt hantera likviditetsförändringar. Storleken på det egna kapitalet för förbundet begränsas till ett belopp motsvarande högst 10 % av balansomslutningen för föregående verksamhetsår, exklusive anslutningsavgifter. Om förbundets egna kapital överstiger begränsningen efter bokslutet skall den överskjutande delen återbetalas till förbundets medlemmar. 

Vid beräkning av det egna kapitalet, enligt ovan, ska inbetalda anslutningsavgifter inte medräknas. Återbetalningskyldigheten gäller således ej för inbetalda anslutningsavgifter, vilka i första hand ska användas till att täcka kostnader i samband med uppstart av nya baser.

6 Internkontroll

Direktionen fastställde en internkontrollplan för 2021 vid sitt sammanträde 2021-03-12.

6.1 Kontrollområden 2021

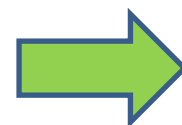
6.1.1 *Efterlevnad av gällande flyglagstiftning*

Redovisa eventuella avvikelser till direktionen avseende resultat från Transportstyrelsens verksamhetskontroller av SLA:s tillstånd.



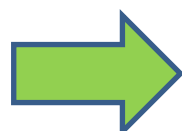
6.1.2 *Genomförda upphandlingar*

Redovisa antalet genomförda upphandlingar för direktionen.
Redovisa kostnader för genomförda upphandlingar.



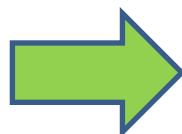
6.1.3 *Kostnadskontroll*

Särskilt följa de poster som gett avvikelser i budget 2020.
Redovisa analys av avvikelse samt åtgärder för ekonomi i balans.



6.1.4 *Uppstartskostnader för verksamheterna i Region Norrbotten och Region Västerbotten*

Presentera lägesrapporter avseende uppstartskostnader.
Precisera beräknade uppstartskostnader inför budget 2022.



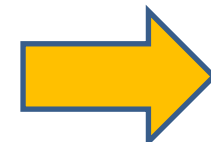
6.1.5 *Förbundsordning samt fastställande av ekonomimodell*

Säkerställa en införandeplan av en ny ekonomimodell inför 2022 i relation till beslut om en reviderad förbundsordning.



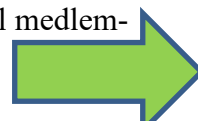
6.1.6 *Policy mot mutor och otillbörlig påverkan samt för representation*

Uppföljning av kunskap om beslutad policy.



6.1.7 *Utveckling av medicinsk samordning, utbildning och forskning*

Redovisa lägesrapport om utvecklingen av medicinsk samordning, utbildningsverksamhet och forskning vid direktionens möte under året. Presentera en långsiktig plan med förslag till medlemmarna om utveckling av medicinsk samordning, utbildning och forskning.



7 God ekonomisk hushållning

8 Finansiell analys

8.1 Delårsresultat och helårsprognos

Delårsresultat

Den finansiella rapporten redovisar utfall för perioden januari-augusti 2021.

| Svensk Luftambulans (SLA) | Utfall | Budget | Periodens resultat Budget minus | Budget | |
|---|------------------|------------------|------------------------------------|----------------------|-------------------|
| SEK (tkr) | Jan-Augusti 2021 | Jan-Augusti 2021 | ack. utfall 2021 | Period sept-dec 2021 | Helårsbudget 2021 |
| 3 Intäkter | 69 | 419 | - 350 | 13 | 433 |
| 4 Lönekostnader för personal, förtroendevalda | - 47 224 | - 46 166 | - 1 058 | - 28 769 | - 74 936 |
| 46 Övriga personalkostnader | - 2 067 | - 4 366 | - 2 298 | - 3 392 | - 7 758 |
| 5 Kostnader för köpt verksamhet, material, bidrag | - 875 | - 568 | - 307 | - 332 | - 900 |
| 6 och 7 Övriga verksamhetskostnader | - 32 790 | - 29 948 | - 2 843 | - 15 581 | - 45 529 |
| 79x Avskrivningar | - 3 015 | - 2 937 | - 78 | - 1 454 | - 4 391 |
| 8 Finansiella intäkter och kostnader | - 972 | - 440 | - 532 | - 755 | - 1 195 |
| 8 Ägarbidrag | 82 029 | 82 029 | - | 52 247 | 134 276 |
| Totalsumma | - 4 844 | - 1 976 | - 2 868 | 1 976 | 0 |

För perioden januari till april år 2021 uppgick resultatet till -4 844 tkr.

Verksamhetens nettokostnader för perioden uppgick till 86 874 tkr vilket är 2 868 tkr högre än periodens budgeterade nettokostnader som var 84 005tkr.

Underskottet inom 4 Lönekostnader uppgår för perioden till ca 1050 tkr och härrör framför allt till pilot och HCM kostnader. Mycket övertid och inköp. Pga. pågående pandemi har utbildningar inte kunnat genomföras utomlands enligt planering och kostnadsslaget 46 Övriga personalkostnader lämnar därför ett överskott på runt 2 298 tkr. Utbildningsinsatser för nya piloter har därför i större omfattning fått ske på hemmaplan och en extra helikopter har därför fått leasats in och bidrar till att kostnaderna i grupp 6 och 7 Övriga verksamhetskostnader överskrider budgeten för perioden med 2 843 tkr. Kostnader för upphandlingar, IT-konsulter, nytt hyresavtal ingår även det i denna grupp.

Den direkta rörliga driftskostnaden för helikoptertransporter och underhåll av helikoptrar visar dock ett överskott för perioden på ca 0,7 mnkr. Framför allt beror det på lägre EUR-kurs samt senarelagd aktivering av försäkringspremie för JXD och JXE pga. försenad leverans.

Periodens avskrivningskostnader uppgår till 2 937 tkr.

Delårsresultat per medlem

Delårsresultat är här fördelat per medlem. Kostnaderna är fördelade enligt de överenskomna principerna i budgetarbetet. Vissa kostnader fördelas lika mellan medlemmarna, andra fördelas per flugen timme eller annan överenskommen princip. Debiteringen av ägarbidrag speglar inte den planerade budgeten. Regionerna Norrbotten och Västerbotten har i vissa delar genererat kostnader som senare kommer att regleras via debitering av ägarbidraget enligt särskild plan.

| | Region Värmland | Region Dalarna | VGR | Region Uppsala | Region Norrbotten | Region Västerbotten | Total |
|-------------------------|--------------------|-------------------|--------|-------------------|----------------------|------------------------|---------|
| SLA Gemensamt | - 4 338 | - 4 332 | -4 285 | - 166 | - 3 135 | - 987 | -17 243 |
| Safety & Compliance | - 18 | - 18 | - 18 | - 1 | - 12 | - 1 | - 68 |
| Crew Training | - 62 | - 62 | - | - | - 204 | - | - 328 |
| Flight Operation | - 40 | - 40 | - 8 | - | - 27 | - 21 | - 136 |
| Part 145 | - 3 741 | - 3 741 | -1 333 | - 11 | - 3 424 | - 1 345 | -13 596 |
| Ground Operations | - 11 314 | - 11 485 | - 9 | - 8 | - 10 295 | - 1 175 | -34 286 |
| Air Training Org (ATO) | - | - | - | - | - 3 274 | - 329 | - 3 603 |
| Part M | - 5 106 | - 5 757 | - 776 | - 23 | - 4 664 | - 601 | -16 927 |
| Med SLA | - 202 | - 202 | - 71 | - 71 | - 71 | - 71 | - 686 |
| S:a kostnader | - 24 821 | - 25 637 | -6 500 | -281 | - 25 105 | - 4 530 | -86 873 |
| Inbetalda medlemsbidrag | 25 342 | 26 275 | 6 507 | 305 | 20 373 | 3 228 | 82 029 |
| Resultat per bas | 521 | 638 | 7 | 24 | - 4 732 | - 1 302 | - 4 844 |

Helårsprognos

Verksamheten beräknar inte klara den budgeterade nettokostnaden. Underskottet inom löner kommer att kvarstå under året. Försvärande omständighet är också den reparation som behöver göras av JXC och som i denna prognos beräknats till 4 000 tkr. SLA har även fått höga kostnader för upphandlingstjänster, nytt hyresavtal och IT-stöd. Flygtimmarna för 2021 är budgeterat och prognostiserade till 1876 h totalt, varav 278 h avser utbildning av nya piloter. I prognos och budget finns nu avskrivningskostnader samt räntekostnader med för de investeringar som görs i och med uppstart i regionerna Norrbotten och Västerbotten till ett värde av 5106 tkr. Eurokursen är dock fortsatt gynnsam.

| Svensk Luftambulans (SLA) | Helårsbudget Helårsprognos Prognosavvikelse | | |
|---|---|----------|----------|
| SEK (tkr) | 2021 | 2021 | |
| 3 Intäkter | 433 | 109 | - 323 |
| 4 Lönekostnader för personal, förtroendevalda | - 74 936 | - 76 087 | - 1 152 |
| 46 Övriga personalkostnader | - 7 758 | - 5 240 | 2 518 |
| 5 Kostnader för köpt verksamhet, material, bidrag | - 900 | - 1 376 | - 476 |
| 6 och 7 Övriga verksamhetskostnader | - 45 529 | - 51 305 | - 5 776 |
| 79x Avskrivningar | - 4 391 | - 9 114 | - 4 723 |
| 8 Finansiella intäkter och kostnader | - 1 195 | - 1 578 | - 383 |
| 8 Ägarbidrag | 134 276 | 134 276 | - |
| Totalsumma | 0 | - 10 316 | - 10 316 |

8.2 Finansiell ställning

Investeringar

Under perioden januari-april har en mindre investering gjorts i ett verktyg hos Part 145. Under perioden maj-augusti har investeringar i verktyg och dyrare reservdelar inför uppstart i norr gjorts till ett värde av 3,1 mnkr. Till detta har ett reservdelslager/ förbrukningslager lagt upp i balansräkningen om 1,7 mnkr.

Likvida medel

Förbundet hade den 30 april 2021 på konto i Nordea Bank AB (publ.) 34 631 tkr, varav 2 753 tkr utgörs av EUR. Ett långfristigt lån finns upptaget i bank på 55 610 tkr.

Balansavstämning

En bedömning av balansresultatet utifrån helårsprognos visar (tkr):

| | |
|---|---------|
| Periodens resultat enligt resultaträkning | -10 316 |
| Periodens realisationsvinst anläggningstillgångar | -10 316 |
| Periodens resultat efter balanskravsjusteringar | -10 316 |
| Periodens balanskravsresultat | -10 316 |



Svensk Luftambulans

| Resultaträkning | Not | 2021-01-01 | 2020-01-01 |
|---|------------|-------------------|-------------------|
| Tkr | | 2021-08-31 | 2020-08-30 |
| Verksamhetens intäkter | 3 | 69 | 2 017 |
| Verksamhetens kostnader | 4 | - 82 956 | - 55 723 |
| Förlust vid avyttring/utrangering | | | |
| Avskrivningar | | - 3 015 | - 2 879 |
| Verksamhetens nettokostnader | | - 85 902 | - 56 584 |
| Ägarbidrag | 5 | 82 029 | 58 439 |
| Finansiella kostnader | | - 972 | - 778 |
| Resultat före extraordinära poster | 6 | - 4 844 | 1 077 |
| Periodens/Årets resultat | | - 4 844 | 1 077 |



Svensk Luftambulans

| Balansräkning Tkr | Not | 2021-08-31 | 2020-12-31 |
|---|----------|----------------|----------------|
| TILLGÅNGAR | | | |
| <i>Anläggningstillgångar</i> | | | |
| <i>Materiella anläggningstillgångar</i> | 7 | | |
| Maskiner och inventarier | | 5 282 | 2 954 |
| Utbytes/reservdelar | | 974 | 683 |
| Övriga materiella anläggningstillgångar | | 51 790 | 54 218 |
| Summa anläggningstillgångar | | 58 046 | 57 855 |
| <i>Omsättningstillgångar</i> | | | |
| Förråd | 8 | | |
| Reservdelar verkstad | | 1 668 | |
| Fordringar | 9 | 252 554 | 84 999 |
| Kassa och Bank | | 34 631 | 12 513 |
| SUMMA TILLGÅNGAR | | 346 900 | 155 367 |

| Balansräkning Tkr | Not | 2021-08-31 | 2020-12-31 |
|---|-----------|-----------------|----------------|
| EGET KAPITAL OCH SKULDER | | | |
| Balanserat resultat | | 4 578,30 | 6 642 |
| Balanserat anslutningsavgift | | 2 270,00 | 2 270 |
| Utbetalning till medlemmar resultat 2018 | | | |
| Periodens/årets resultat | | - 4 844 | - 2 063 |
| Summa eget kapital | | 2 004,30 | 6 848 |
| <i>Avsättningar</i> | 10 | | |
| Avsättningar för pensioner och liknande förpliktelser | | 2 980 | 1 740,8 |
| Löneskatt pensioner | | - 1 029 | - 776,8 |
| <i>Skulder</i> | 11 | | |
| Kortfristiga skulder | | 287 335 | 91 945 |
| Långfristiga skulder | | 55 610 | 55 610 |
| SUMMA EGET KAPITAL OCH SKULDER | | 346 900 | 155 367 |



Svensk Luftambulans

Not 1 Kommunalförbundet Svensk Luftambulans har använt samma redovisningsprinciper och beräkningsmetoder som i 2020 års årsredovisning

Not 2 Inga säsongsvariationer eller cykliska effekter har påverkat verksamheten under perioden januari-augusti 2021.

| Not 3 Verksamhetens intäkter | 2021-01-01- 2021-08-31 | 2020-01-01- 2020-08-31 |
|-------------------------------------|-----------------------------------|-----------------------------------|
| Vidarefaktureringar | | 36 |
| Anslutningsavgifter nya medlemmar | | 1 565 |
| Sjuklöneersättningar FK | 37 | 30 |
| Evenemang | | 385 |
| avstämning avtalsförsäkringar | 33 | |
| | 69 | 2 017 |

| Not 4 Verksamhetens kostnader | 2020-01-01- 2020-08-31 | 2020-01-01- 2020-08-31 |
|---|-----------------------------------|-----------------------------------|
| Personalkostnader | 47 224 | 33 511 |
| Övriga personalkostnader | 2 067 | 1 191 |
| Inhyrd personal tekniker/piloter/adm | 668 | 74 |
| Konsultkostnader | 1 059 | 93 |
| Förbrukningsinventarier och IT-utrustning | 1 382 | 354 |
| Kontors och förbrukningsmaterial | 350 | 188 |
| IT-licenser | 544 | 298 |
| Arbetskläder och utrustning | 780 | 194 |
| Flygbränsle | 3 930 | 2 682 |
| Reparation och reservdelar helikopter | 2 292 | 1 044 |
| Serviceavtal helikopter | 12 274 | 9 822 |
| Övriga transportmedel | 626 | 301 |
| Frakter | 429 | 90 |
| Resor och hotell | 1 200 | 289 |
| Information och reklam | 14 | 133 |
| Tele- och övr kommunikation | 246 | 141 |
| Redovisnings- och revisionsarvoden | 42 | 41 |
| Försäkringspremier helikopter | 2 445 | 1 913 |
| Övriga försäkringar * | 576 | 508 |
| Tillsynsavgifter myndigheter | 329 | 261 |
| Köp av adm tjänster fr Region Värmland | 882,0 | 1 014 |
| Lokalhyror | 1 176 | 740 |
| Hyra helikopter | 1 719 | - |
| Övrigt | 701 | 842 |
| | 82 956 | 55 723 |

* Övriga försäkringar/riskkostnader utgörs av bl.a. loss of licence och olycksfallsförsäkring.

| Not 5 Ägarbidrag | 2021-01-01- 2021-08-31 | 2020-01-01- 2020-08-31 |
|--------------------------|-----------------------------------|-----------------------------------|
| Region Värmland | 25 342 | 24 739 |
| Region Dalarna | 26 275 | 25 649 |
| Region Norrbotten | 20 374 | 343 |
| Region Västerbotten | 3 228 | 343 |
| Västra Götalandsregionen | 6 507 | 7 035 |
| Region Uppsala | 305 | 330 |
| | 82 029 | 58 439 |

Not 6 Periodens/årets resultat

| | |
|---|---------|
| Periodens resultat enligt resultaträkning | - 4 844 |
| Periodens realisationsvinst anläggningstillgångar | - |
| Periodens resultat efter balanskravsjusteringar | - 4 844 |
| Periodens balanskravsresultat | - 4 844 |



Svensk Luftambulans

| Not 7 Materiella anläggningstillgångar | 2021-01-01- 2021-08-31 | 2020-01-01- 2020-12-31 |
|---|-----------------------------------|-----------------------------------|
| Ingående anskaffningsvärden | 79 011 | 77 742 |
| Preliminär anläggning | | |
| Inköp | 3 206 | 1 269 |
| Utgående ackumulerade anskaffningsvärden | 82 217 | 79 011 |
| Ingående avskrivningar | - 21 156 | - 16 779 |
| Utrangeringar | - | - |
| Periodens avskrivningar | - 3 015 | - 4 377 |
| Utgående ackumulerade avskrivningar | - 24 171 | - 21 156 |
| Utgående redovisat värde | 58 046 | 57 855 |
| | | |
| Not 8 Förråd | 2021-01-01- 2021-08-31 | 2020-01-01- 2020-12-31 |
| Reservdelar | 1 668 | - |
| | 1 668 | |
| | | |
| Not 9 Fordringar | 2021-01-01- 2021-08-31 | 2020-01-01- 2020-12-31 |
| Kundfordringar | - | 22 111 |
| Förutbetalda kostnader och upplupna intäkter | 2 772 | 1 791 |
| Fordran moms | 44 248 | 1 096 |
| Övriga kortfristiga fordringar | 3 430 | 3 126 |
| Förskott helikoptrar + uppgradering | 202 104 | 56 875 |
| | 252 554 | 84 999 |
| | | |
| Not 10 Avsättningar | 2020-01-01- 2020-08-31 | 2020-01-01- 2020-12-31 |
| Avsatt pensioner | 2 980 | 1 741 |
| Avsatt löneskatt* | - 1 029 | - 777 |
| | 1 951 | 964 |
| | | |
| Not 11 Skulder | 2020-01-01 2020-08-31 | 2020-01-01- 2020-12-31 |
| Kortfristiga skulder till kreditinstitut | 208 300 | 55 600 |
| Långfristiga skulder till kreditinstitut | 55 610 | 55 610 |
| Leverantörsskulder | 6 771 | 4 943 |
| Upplupna personalkostnader | 8 142 | 7 548 |
| Upplupna kostnader och förutbetalda intäkter | 19 303 | 23 183 |
| varav ägarbidrag | 13061,7 | |
| Utgående moms | 44 819 | 671 |
| | 342 945 | 147 555 |