

TJÄNSTESKRIVELSE

Avvikande taxa för servicelinje i Lycksele tätort

Förslag till beslut

Kommunstyrelsens arbetsutskott hemställer till Region Västerbotten om avvikande taxa för servicelinjen inom Lycksele tätort, att gälla från 2023-01-01.

Ärendebeskrivning

Kommunstyrelsen beslutade 2022-05-31 § 67 att till hösten 2022 införa en servicelinje i Lycksele tätort, för att medelst befintliga fordons- och förarresurser utanför peaktider erbjuda allmänheten vissa möjligheter till kollektivt resande mellan stadsdelarna och centrum. Då trafiken utgår ifrån Lycksele kommuns ordinarie inomkommunala linjer via avtal hos Länstrafiken kommer även servicelinjen att formellt vara en del av Länstrafikens system. Detta innebär bland annat att avgångarna kommer att vara sökbara via Länstrafikens hemsida och appar – men också att samma biljettpriser som i övriga länet kommer att gälla. Vill Lycksele kommun erbjuda resenärerna ett annat biljettpris krävs ett formellt beslut i Region Västerbottens regionfullmäktige.

Finansiering

Sänkt taxa innebär lägre biljettintäkter – förutsatt ett oförändrat resande. Lägre kostnad för resenären skulle dock kunna locka fler påstigande. Denna typ av dynamiska effekter är svåra att förutsäga. I kalkylerna inför beslut om trafikstart har en uppskattning om tio sålda enkelbiljetter per dag inneburit en kostnadstäckning om ca 6%. Ett förändrat biljettpris bedöms därför få en högst marginell effekt på slutraden.

Väsentlighetsanalys

Väsentlighetsanalys bedöms inte nödvändig, då sådan redan genomförts inför beslutet att införa servicelinjen.

Samlad bedömning

Länstrafikens taxa bygger på en avståndsstege med brytpunkter var sjunde kilometer. De billigaste biljetterna gäller alltså för resor omfattande 0 till 7 km – vilket i praktiken främst blir relevant i Umeå respektive Skellefteå tätort. Priserna framgår av tabell på nästa sida. Servicelinjen i Lycksele tätort skiljer sig på åtminstone två tydliga sätt från tätortstrafiken vid kusten. För det första är utbudet mycket begränsat, med endast ett par avgångar per dag. För det andra är avstånden generellt kortare varvid de flesta resor inte bör överstiga två-tre kilometer, alltså knappt hälften av sjukilometersgränsen. Av dessa anledningar bedöms det skäligt att påstigande på servicelinjen betalar en lägre taxa än resenärer med lokaltrafiken i Umeå respektive Skellefteå.

Ordinarie taxa Länstrafiken

	Enkelbiljett			Rabattkort minst 6 resor			Månadskort		
	Vuxen	S / U*	Barn	Vuxen	S / U	Barn	Vuxen	S / U	Barn
Km 0-7	28	22	17	22	18	13	635	520	380

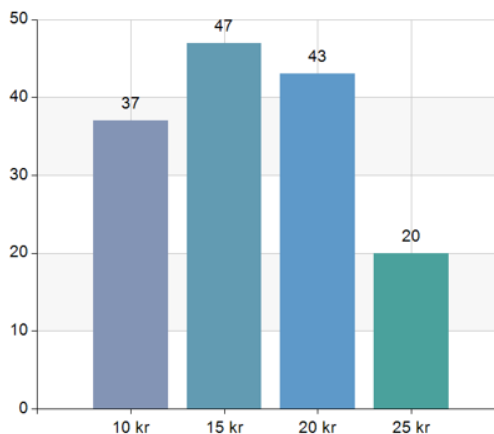
*S = Senior 65+, U = Ungdom 20-25 år, Barn 7-19 år

Efter att beslut fattats om införande av servicelinjen har en enkät funnits tillgänglig via kommunens hemsida, där knappt 150 respondenter lämnat synpunkter. Två av frågorna gällde lämplig nivå för biljettpriser:

Hur mycket är du beredd att betala för en enkelbiljett mellan centrum och din stadsdel?

Namn	Antal	%
10 kr	37	25,2
15 kr	47	32
20 kr	43	29,3
25 kr	20	13,6
Total	147	100

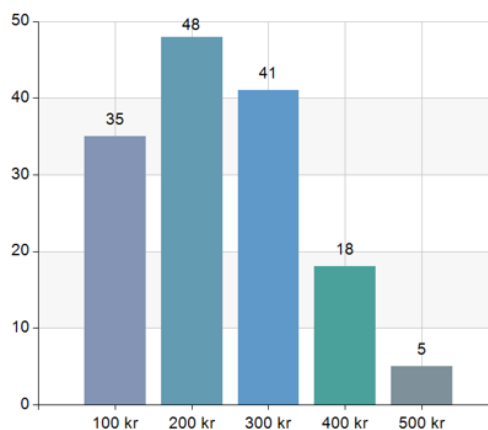
Svarsfrekvens
100% (147/147)



Hur mycket är du beredd att betala för ett månadskort mellan centrum och din stadsdel?

Namn	Antal	%
100 kr	35	23,8
200 kr	48	32,7
300 kr	41	27,9
400 kr	18	12,2
500 kr	5	3,4
Total	147	100

Svarsfrekvens
100% (147/147)



Utifrån tidigare nämnda argument och svar i enkäten föreslås nedanstående taxa. Då priset för en enkelbiljett läggs tämligen lågt bedöms det överflödigt med ytterligare prisreducering gällande rabattkort för flera resor. Som framgår av enkäten är det dock en mycket liten minoritet som i praktiken ser ordinarie Länstrafikentaxa för månadskort som rimlig för just denna trafik, varför förslaget ligger påtagligt lägre för månadskort.

Förslag till taxa för Lycksele servicelinje

	Enkelbiljett			Rabattkort minst 6 resor			Månadskort		
	Vuxen	S / U	Barn	Vuxen	S / U	Barn	Vuxen	S / U	Barn
Km 0-7	20	10	10	20	10	10	300	200	200

Slutligen bör nämnas att ärendegången inom Region Västerbotten innehåller vissa ledtider, då formellt beslut måste fattas av Regionfullmäktige. En möjligen positiv sidoeffekt av att verkställandet kan ske först fram emot årsskiftet är möjligheterna till komparativ analys. En jämförelse av resandet före och efter taxejustering kan ge en indikation om de potentiella resenärernas priskänslighet.

Beslutet skickas till

Trafikstrateg Region Västerbotten

Infrastrukturplanerare Lycksele kommun

Peter Molin

Infrastrukturplanerare

Samhällsplaneringsenheten, VO Samhällsbyggnad