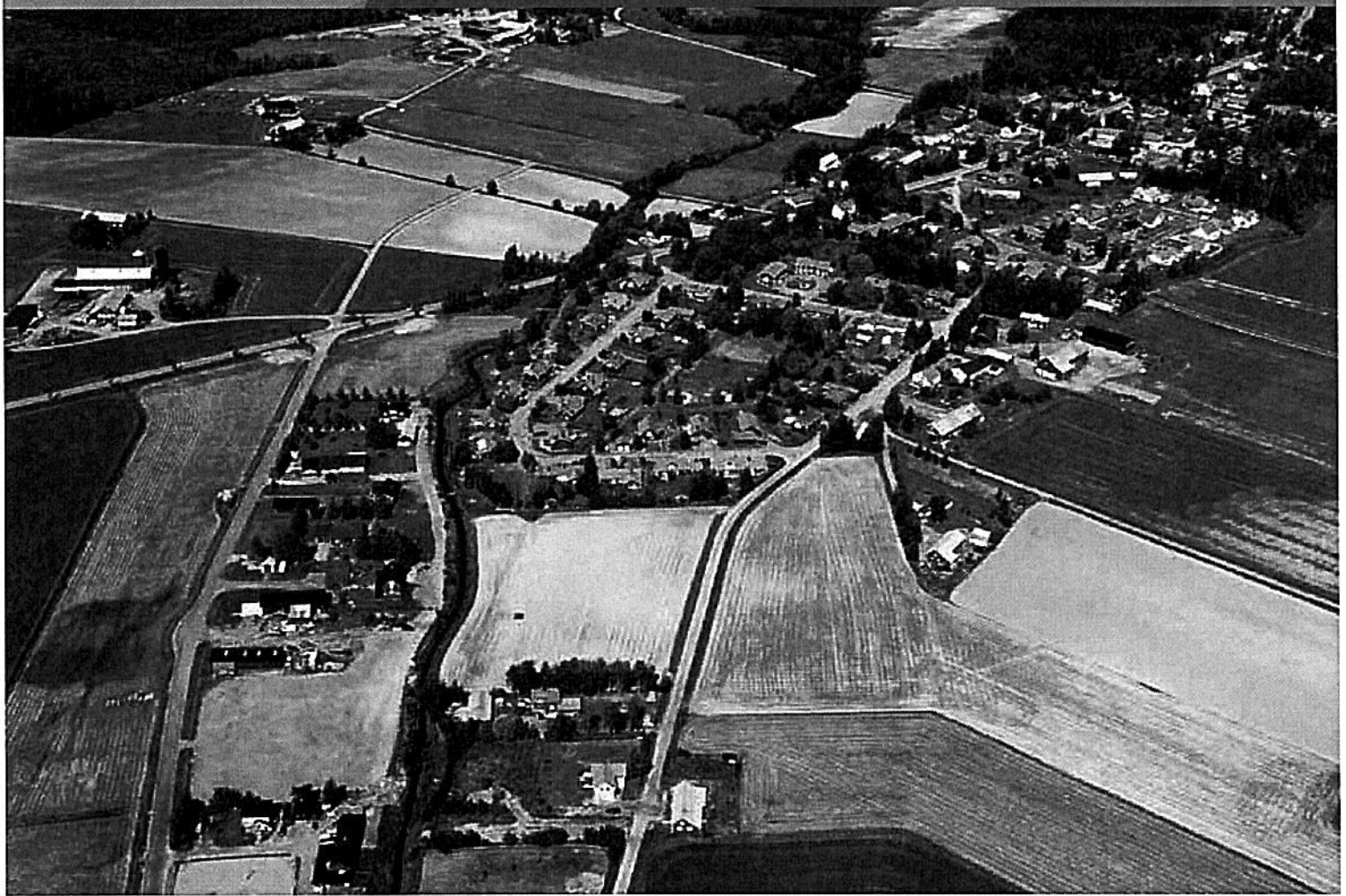


ÖVERSIKTSPLAN UMEÅ KOMMUN

Tematiskt tillägg för landsbygden

med miljökonsekvensbeskrivning MKB

SAMRÅDSHANDLING JANUARI 2017



**UMEÅ
KOMMUN**

Översiktsplan Umeå kommun - Tematiskt tillägg för landsbygden.
Samrådshandling januari 2017

Projektgrupp:

Pernilla Helmersson, projektledare och samhällsplanerare
Hanna Jonsson, samhällsplanerare
Annika Myrén, utvecklingsstrateg
Elin Pietroni, planeringschef
Staffan Sjöström, mark- och exploateringsingenjör

Kartor, illustrationer, layout m.m.

Plankarta: Veronica Grahn
Illustrationer och layout: Pernilla Helmersson, Umeå kommun där inte annat anges.
Flygbilder: Lars Lindh
Foto: Umeå kommun där inget annat anges.
Omslagsbilder: Stöcke (stora bilden) och Anumark (lilla bilden).
Fotograf (bild nere till höger): Ann-Margret Iseklint.

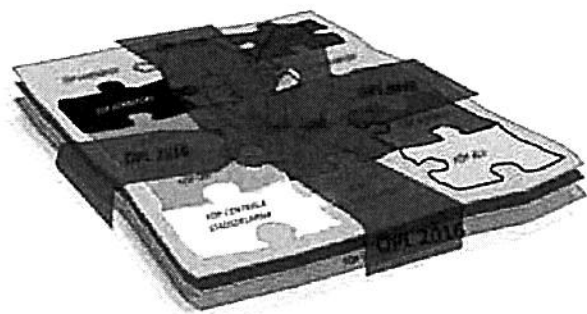
Innehållsförteckning

1.	Inledning	5
1.1	Umeå landsbygd- en välmående del av kommunen	6
1.2	Vad är en översiktsplan?	7
1.3	Förhållande till andra planer och utgångspunkter	8
1.4	Planarbetet och fortsatt process	8
2.	Planförslaget	9
2.1	Hållbar landsbygdsutveckling i Umeå	9
2.2	Byggande och boende	11
2.3	Näringsliv och kommersiell service	16
2.4	Offentlig service	17
2.5	Infrastruktur och kommunikationer	18
2.6	Lokal utveckling och engagemang, demokrati och föreningsliv	22
2.7	Grönstruktur, värdefull och känslig natur	21
2.8	Naturresurser	27
2.9	Teknisk försörjning	31
2.10	Riksintressen, reservat m.m.	32
3.	Översiktsplanens konsekvenser och MKB	37
3.1	Nollalternativet	37
3.2	Miljöbedömning	37
3.3	Planens överensstämmelse med miljömål	39
3.4	Risker	40
3.5	Uppföljning	40
3.5	Sammanfattande redogörelse	40

Bilaga 1: Karta Planförutsättningar

1. Inledning

Översiktsplan Umeå kommun består av ett stort antal delar såsom fördjupningar för olika geografiska områden liksom tematiska tillägg. Landsbygden behandlas i ett tematiskt tillägg till Översiktsplan Umeå kommun, bland annat utifrån att landsbygd ingår i flera andra så kallade fördjupningar. De olika delarna kan ses som ett pussel där bitarna tillsammans utgör ett komplett "översiktsplanepaket".

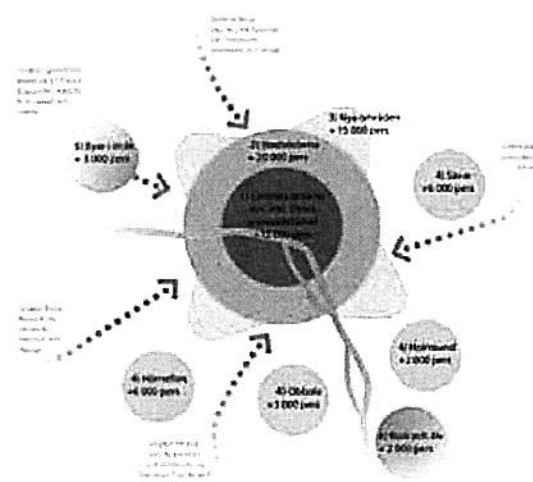


Landsbygden har tidigare hanterats i en kommuntäckande översiktsplan (ÖPL98) men lyfts nu över till en egen översiktsplanedel. Samtidigt med detta tematiska tillägg tas ett "ramverk" kallad Översiktsplan Umeå kommun fram som fungerar som en ingång till översiktsplanen eller rättare sagt, alla dess delar. Översiktsplan Umeå kommun läses först. Tanken är att detta "ramverk" ska hjälpa till att lotsa och bidra till att det är lättare att hitta rätt och förstå översiktsplanen i sin helhet.

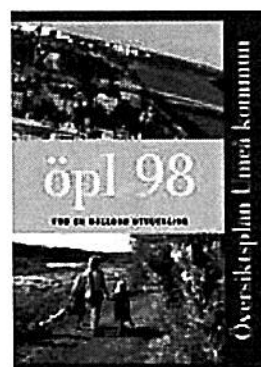
Tematiskt tillägg för landsbygd- en viktig del av kommunens översiktsplan

Samtliga översiktsplanedelar har bäring på scenariot för Umeås framtida utveckling och utgår från de övergripande utvecklingsstrategierna för tillväxt som är fundamentet för, och redovisas i, Umeå kommuns översiktsplan.

Planeringen för landsbygden bidrar till förverkligande av översiktsplaneringens intentioner där Umeås landsbygd utgör en självklar del i scenariot för ett Umeå med 200 000 invånare. Någon motsättning mellan stads- och landsbygdsutveckling finns inte. En satsning på staden är en satsning på landsbygden. Landsbygd trivs i stadens närhet och vice versa.



Tillväxtsscenario 200 000 invånare. Huvuddelen av tillväxten föreslås i centrala delar av Umeå, i övriga tätorter, till viss del inom vissa byar i stråk samt i vattennära lägen.



ÖPL98 "släcks". I samband med antagande av detta dokument samt Översiktsplan Umeå kommun utgår tidigare kommuntäckande översiktsplan från 1998.



Tematiskt tillägg för landsbygden rör kommunens hela yta exklusive de största tätorterna Umeå, Hörnefors, Obbola, Holmsund, Sävar m.m. enligt gröna områden ovan.

I debatten talas mycket om staden men befolkningsmålet om 200 000 invånare berör landsbygden och andra tätorter i allra högsta grad. Det handlar om att skapa en hållbar bebyggelsestruktur utanför staden, skapa förutsättningar att utveckla befintlig infrastruktur såsom t.ex. skolor liksom att utveckla goda livsmiljöer.

Inställningen till utveckling av bebyggelse på landsbygden är positiv. En gynnsam utveckling förespås framförallt med tonvikt på ett antal by-stråk, kopplat till kollektivtrafikstråk, som sträcker i olika riktningar och sammanstrålar i staden liksom i övriga tätorter samt deras omland. Därtill handlar det om en tydlig inriktning på utveckling i vattennära lägen invid kusten och älven (behandlas i egna översiktsplanedelar).

Tyngdpunkten, när det gäller tillväxten i kommunen, föreslås ske i befintliga stadsdelar och centrala lägen i staden. Inriktningen innebär också att befintliga tätorter kompletteras. Ambitionerna är t.ex. höga inte minst för Hörnefors och Sävar (behandlas i egna översiktsplanedelar) med ett tillväxtscenario med en fördubblad befolkning på sikt. Botniabanan och Norrbotniabanan skapar förutsättningar för hållbart resande och befolkningstillväxt. Ökad befolkning ger större underlag för utvecklad service i dessa lägen är viktigt eftersom orterna har ett stort omland och fungerar som servicepunkter för stora delar av kommunens landsbygd.

Bystråken ligger strategiskt och i scenariot föreslås byar i dessa stråk kompletteras med cirka 3 000 nya invånare på sikt. Utveckling i dessa stråk är gynnsamt då kollektivtrafik kan stöttas och stärkning kan ske av befintlig service, både offentlig och kommersiell. Utveckling även utanför dessa utpekade tillväxtstråk välkomnas. Här kan det i större utsträckning bli tal om enskilda lösningar vilket kan medföra krav på större tomtstorlekar. För områden med svag bebyggelseutveckling ges därför möjligheter att pröva lättnader av strandskyddet för byggande i strandnära lägen (behandlas i egen översiktsplanedel).

1.1 Umeå landsbygd- en välmående del av kommunen

Nästan var tredje kommuninvånare har valt att bo utanför Umeå och på landsbygden erbjuds några av de mest attraktiva livsmiljöerna i kommunen.

Befolkningsökningen på Umeå landsbygd håller jämna steg med utvecklingen av Umeås centrala delar. Andelen barnfamiljer och sysselsättningen är högre än i staden liksom även den disponibla inkomsten. Det visas i en rapport om landsbygden i Umeå som kommunen tog fram 2015. Man kan konstatera att Umeå landsbygd är välmående. Räknet i antal människor står Umeå tätort tillsammans med övriga tätorter som Holmsund/Obbola, Hörnefors och Sävar för den största befolkningsökningen. Men procentuellt har Umeå landsbygd haft en något snabbare befolkningstillväxt.

1.2 Vad är en översiktsplan?

Varje kommun ska enligt plan- och bygglagen ha en aktuell översiktsplan som omfattar hela kommunens yta där det framgår hur kommunen avser att använda mark- och vattenområden. Översiktsplanen fyller tre viktiga funktioner. Den ska fungera som en vision för den framtida utvecklingen, ligga till grund för detaljplanering och bygglov samt vara ett instrument för dialogen mellan kommunen och staten avseende de allmänna intressenas innebörd samt avgränsning.

Planens syfte är att lägga grunden för en ändamålsenlig bebyggelse-, grön- och kommunikationsstruktur. Planeringen ska främja goda miljöförhållanden, en långsiktigt god hushållning med mark- och vattenområden, energi samt råvaror. Planen är inte juridiskt bindande men starkt styrande för vilka allmänna intressen som ska beaktas för såväl kommunens som andra myndigheters fortsatta planering. Översiktsplaner ska aktualiseras varje mandatperiod.

Planen ska behandla de allmänna intressena enligt plan- och bygglagen samt miljöbalken. Allmänna intressen är, till skillnad mot enskilda, gemensamma för medborgarna. De kan vara riksintressen, strandskydd, natur- och kulturvård m.m. Enskilda intressen prövas i efterföljande planering såsom detaljplan och bygglov etc.

Umeå har en rationell översiktsplanering

Umeå kommun har en rullande översiktsplanering och arbetar med att t.ex. göra nya fördjupningar för olika områden i behov av förändring. Inriktningen är att arbeta där behoven är som störst eller göra tillägg för en fråga som inte är tillräckligt behandlad. Översiktsplanen hålls på så sätt aktuell genom en kontinuerlig översiktsplaneprocess där uppföljning och nya planeringsförutsättningar leder till successiva förändringar. Genom att agera där behoven är som störst ges en framåt-syftande och proaktiv planering samtidigt som kommunens planeringsresurser används effektivt. Genom successiva förändringar förbereds, stärks och effektiviseras plan- och byggprocessen.

Fakta om översiktsplaneprocessen

Översiktsplaneprocessen består av olika steg där möjlighet finns att påverka vid flera tillfällen. Processen inleds ofta med ett program- eller dialogskede och följs av två obligatoriska skeden, samråd och utställning.

Samråd

Samråd är den del av översiktsplanearbetet där syftet är att inhämta synpunkter från kommunmedborgare, myndigheter, organisationer samt internt inom kommunen. Synpunkterna samlas i en samrådsredogörelse där även de förändringar synpunkterna föranlett redovisas.

Utställning

Nästa skede är utställning. Då ställs det justerade översiktsplaneförslaget ut under minst två månader. Berörda får då en ny chans att reagera på de förändringar som gjorts efter samrådet. Länsstyrelsen lämnar ett granskningsyttrande. Efter granskningen samlas inkomna synpunkter i ett så kallat utlåtande efter utställning.

Antagande

Det är kommunfullmäktige som slutligen antar planen. Planen vinner laga kraft tre veckor efter antagande. Antagandebeskedet kan inte överklagas.

1.3 Förhållande till andra planer, avgränsning samt tidsperspektiv.

Översiktsplan Umeå kommun består av en rad olika delar. Tematiskt tillägg gäller Umeå kommun, förutom de större tätorterna Umeå, Hörnefors, Sävar och Obbola-Holmsund. Där tillägget för landsbygd överlappar annan fördjupning gäller den geografiska fördjupningen överordnat. För landsbygdsområden, som ingår i annan fördjupning, gäller dock de målsättningar som anges i Töp landsbygd enligt kapitel 2.

Planens tidsperspektiv blickar mot år 2030. För frågor såsom berg/grus och vatten finns ingen bortre tidsgräns.

1.4 Planarbetet och fortsatt process

Planarbetet har bedrivits av Övergripande planering vid Umeå kommun. Planen utgår från de delar som bedömts aktuella ur den tidigare kommuntäckande översiktsplanen ÖPL98. ÖPL98 hade i praktiken till stora delar redan ersatts av nya fördjupningar. De delar som ännu varit gällande är i huvudsak delar med bäring på landsbygden samt markanvändning utanför den mest centrala och viktigaste översiktplanedelen Fördjupning för Umeå som behandlar kommunens största tätort liksom det område som bedöms beröras av stadens expansion.

Aktuella delar från ÖPL98 har därmed lyfts över till Tematiskt tillägg för landsbygden. Vissa delar har uppdaterats utifrån omvärldsförändringar.

Parallellt med aktualisering/revidering av kommunens översiktsplan har nya målsättningar och skrivningar för landsbygdsutveckling i Umeå kommun tagits fram. Ett arbete med att ta fram ett program för landsbygdsutveckling pågår vilket konkretiserar översiktsplanens intentioner. Som underlag för de nya målsättningar har både en intern och en extern process varit igång. Den externa processen har planerats och genomförts tillsammans med Bygderådet Umeå, för att involvera människor som lever och verkar på landsbygden och att viktig kunskap och synpunkter kommer med. Internt har en bred arbetsgrupp i kommunen diskuterat kring vad kommunen vill med landsbygdsutveckling. Representanter från kommunala verksamheter som kultur, fritid, skola, näringsliv, turism, socialtjänsten och övergripande planering finns med i den interna arbetsgruppen. Kontakter har också tagits med Länsstyrelsen, Trafikverket, universiteten etcetera.

Samråd för detta dokument pågår fram till 13 april 2017. Inkomna synpunkter liksom förslag till revideringar behandlas politiskt i Näringslivs- och planeringsutskottet efter samrådstidens slut.

Den reviderade handlingen ställs därefter ut igen under två månader. Då ges en ny möjlighet att tycka till om planförslaget. Antagande i kommunfullmäktige beräknas ske kring årsskiftet 2017/2018.



2. Planförslaget

2.1 Hållbar landsbygdsutveckling i Umeå

Ett stort antal resurser och områden bidrar stärkande till en utvecklad landsbygd. Tematiskt tillägg för landsbygden syftar till att lägga grunden för markanvändningsfrågorna och målsättningar för strategiska frågor. Genomförande konkretiseras i program för landsbygdsutveckling som exempelvis anger ansvar och resurser.

Stad och land hand i hand

Kommunens tillväxtambitioner konkretiseras för landsbygden på en rad sätt. Inställningen till utveckling av bebyggelse på landsbygden är generellt positiv. En gynnsam utveckling förespås framförallt med tonvikt på ett antal by-stråk som kopplar till kollektivtrafikstråk och som sträcker i olika riktningar och sammanstrålar i staden liksom i övriga tätorter samt deras omland. Därtill handlar det om en tydlig inriktning på utveckling i vattennära lägen invid kusten och älven. Det finns dessutom en ambition om tydlig stärkning av en rad tätorter utanför Umeå såsom Hörnefors, Sävar, Holmsund och Obbola (som behandlas i andra översiktsplanedelar). Sammantaget kan Umeå kommun erbjuda en mångfald av attraktiva boende- och livsmiljöer.

Företagsamhet och engagemang

En satsning på företagsamhet och engagemang är viktigt för attraktionskraften på landsbygden. En grund ligger i aktiva föreningar som kan fånga upp och dra till sig engagerade personer. Utveckling av det lokala näringslivet är centralt för en hållbar landsbygdsutveckling och de platsbundna skogs- och jordbruksnäringarna utgör en viktig bas. Inriktningar om effektivare skogsbruk och trygg matproduktion tar sikte på det ekologiska men har även tydliga produktionsmål. Skogs- och jordbruket kompletteras av företag inom t.ex. turism,

bygg- och transportbranschen, men det finns även potential att bredda näringslivet till andra branscher.

Besöks- och upplevelsenäringsen är en växande bransch och ses som en framtidssektor inte minst för landsbygden. Nya möjligheter följer också med digitaliseringen och ny teknik som erbjuder utvecklade möjligheter att arbeta på distans och exempelvis bedriva e-handel. Nya förutsättningar skapas därmed för närhet mellan platser, verksamheter och människor som inte grundar sig på geografi.

Omställning mot ett hållbart samhälle

Landsbygden har en viktig roll i omställningen mot ett hållbart samhälle när det gäller livsmedelsförsörjning. Trots nedgångar och omstrukturering av jordbruket är det viktigt att se längre och skapa förutsättningar och beredskap för lokal livsmedelsproduktion. Att skapa förutsättningar för lokal produktion av mat och sikta mot självförsörjning är viktigt för att kunna hantera kriser och vara mer robusta. Med det följer en landsbygd där människor kan bo och verka. Diskussioner bör föras hur lokal produktion kan stimuleras och kommunen har en roll att utveckla lokal och regional livsmedelsupphandling.

Välmående och attraktiv landsbygd

Umeå landsbygd är en stadsnära landsbygd och befolkningen på landsbygden ökar i samma takt som i staden. Urbanisering finns dock i delar av kommunen, samtidigt som mottrender märks. Många unga uppger att de är intresserade av ett landsbygdsboende och det lokala engagemanget och utvecklingen på många platser i kommunen är stark. Detta gör att Umeå landsbygd kan fortsätta utvecklas som en välmående del av kommunen.

Landsbygd i ett regionalt, nationellt och europeiskt perspektiv

I en snabbt föränderlig omvärld med nya möjligheter, men också nya utmaningar, finns behov att stärka samverkan mellan stad och landsbygd i en ömsesidig relation. Också en nära samverkan kommuner emellan är av vikt för en sammanhållen region och en hållbar landsbygdsutveckling. Regionala samarbeten som i Umeåregionen, Biosfärområde Vindelälven och Leader-områden är goda exempel på hur samverkan mellan stad, samhällen och landsbygd kan skapa en positiv samhällsutveckling.

På regeringsnivå ska en sammanhållen politik för en långsiktigt hållbar utveckling i Sveriges landsbygder skapa förutsättningar för tillväxt, företagande, sysselsättning, attraktivitet och boende på landsbygden. I länet arbetar Länsstyrelsen för utveckling av landsbygden och förverkligande av regeringens och EU:s politik om smart och hållbar tillväxt för alla. Här är Länsstyrelsens ansvar för olika nationella och EU-stödformer en viktig pusselbit. Länsstyrelsen är dessutom ansvarig för det regionala serviceprogrammet, som ska bidra till att utveckla och behålla en tillfredställande servicenivå i länet.

Region Västerbotten har det regionala utvecklingsansvaret i Västerbotten och den regionala utvecklingsstrategin (RUS) är ett viktigt verktyg för att skapa hållbar tillväxt. Delstrategierna Samhällen som inkluderar och utvecklar människor, Platsbaserad näringslivsutveckling, En utåtriktad och tillgänglig region är de strategier som främst har bäring på landsbygden.



2.2 Byggnad och boende

Landsbygden utgör en attraktiv arbets- och boendemiljö för kommunens medborgare. Det är viktigt att tillvarata landsbygdens och byarnas särskilda kvaliteter samt att skapa förutsättningar och även skapa förutsägbarhet för dem som vill bo kvar i byarna och för personer som vill bosätta sig i landsbygdsmiljöer.

Detta avsnitt anger riktlinjer och förhållningssätt som inspirerar till att en sådan bebyggelseutveckling som samtidigt tar till vara och stärker landskapets och bebyggelsens kulturhistoriska och miljömässiga värden. Att markera och utveckla landsbygdens profil är att föra ett stort arv vidare.

Målsättning:

Skapa en hållbar bebyggelsestruktur på landsbygden, som bidrar till att utveckla befintliga strukturer och ge ett ökat underlag till befintlig service och kollektivtrafik.

Hållbar bebyggelseutveckling

Inriktningen mot komplettering av Umeå stad med i huvudsak tät kvartersbebyggelse innebär att spritt småhusboende inte är prioriterat i de mest centrala delarna av staden. Efterfrågan på denna typ av boende är samtidigt stor och här har kommunens landsbygd med byar och tätorter en viktig roll att spela.

Ny bebyggelse i byar och tätorter innebär att befintliga strukturer kan stötas. Genom att fler personer bor på de olika platserna stärks underlaget och befintlig infrastruktur nyttjas på bästa sätt. Detta är de grundtankar som går igen gällande för komplettering av staden och kommunens övriga tätorter.

Genom att komplettera landsbygden med ny bebyggelse innebär kan förutsättningarna och underlaget stärks för att behålla och utveckla kollektivtrafik, skol- och förskolestruktur, service i form av butiker och vårdfunktioner samt teknisk infrastruktur som exempelvis vägar och VA. Förutsättningarna för bygemenskap och lokalt engagemang kan fortsätta växa med ökad täthet och närhet till fler människor med målet en fortsatt välmående landsbygd med starka byar.



Positiv grundinställning till ny bebyggelse på landsbygden

I detta avsnitt formuleras generella förhållningssätt som vägledning för enskilda och som stöd vid plan- och bygglovhandläggning. De uttrycker inte en avvägning mot andra allmänna eller enskilda intressen vilket istället sker i byggnadsnämndens prövning.

Plan- och bygglagen uttrycker att mark- och vattenområden ska användas för det eller de ändamål som områdena är mest lämpade för med hänsyn till beskaffenhet, läge och behov. Den grundläggande frågan rör om tänkt bebyggelse är lämplig; dels huruvida den är lämplig ur övergripande kommunal synpunkt, dels utifrån hänsyn till allmänna intressen.

Översiktsplanens grundinställningen är positiv till nylokalisering av permanentbebyggelse på landsbygden. Framförallt bör utvecklingen ske inom ett antal byar i stråk. Utveckling av bebyggelse i dessa byar inom stråk ses som lämplig med beaktande av bland annat möjligheten att stärka befintlig service och kollektivtrafik.

Byggnader och anläggningar för areella näringar och andra verksamheter utgör ett växande inslag i bebyggelsestrukturen och bejakas.

För vissa områden, där bebyggelsestrycket är stort, är det värdefullt om särskilda utvecklingsprogram tas fram för att kartlägga olika behov och visa på möjliga lösningar.

De flesta av Umeås byar är gamla jordbruksbyar där djurhållning har varit ett naturligt inslag. Hästar och hästhållning spelar en viktig roll för landsbygdsutvecklingen och kan utgöra en drivkraft för att bosätta sig på landsbygden. Djur har en positiv inverkan på människors välbefinnande och det är en tillgång att man på landet har möjlighet att ha djur som traditionen bjuder.

Utveckling i byar inom tillväxtstråk

Bebyggelse scenariot Umeå 200 000 invånare pekar ut byar inom tillväxtstråk. I dessa intressanta byar ser vi en tydlig positiv utveckling och här spås fortsatt utveckling. Stråken sträcker sig i olika riktningar och sammanstrålar i staden, invid kust och älv samt i, och i omlandet kring, tätorter i kommundelarna. Bystråken sammanfaller med de i kommunens trafikstrategi utpekade kollektivtrafikstråk samt strategin för vatten och avlopp. Tillkommande bebyggelse i tillväxtstråken ger ett ökat underlag till befintlig service och kollektivtrafik. Exempelvis kan byggande av flerbostadshus blir aktuellt i strategiska lägen. För att ytterligare möjliggöra utveckling i strategiskt viktiga byar kan kommunalt markförvärf övervägas.

Byar i tillväxtstråk- vad avses?

I fem olika stråk som sammanstrålar i staden planeras för tillväxt i en omfattning av 3000 personer. De utpekade tillväxtstråken är följande;

Stråk längs väg 363

I riktning mot Vindeln finns byarna Tjälamark, Håkmark, Hissjö, Haddingen, Långviksvallen samt Tavelsjö. Hissjö och Tavelsjö är tätorter med uppbyggd service bl.a i form av butik, förskola och skola samt VA.

Stråk uppströms älven

Via Baggböle och Klabböle sträcker sig ett stråk som omfattar bl.a. tätorterna Brännland och Sörfors som båda har skolverksamhet.

Stråk västerut till Hössjö

Från Röback via Skravelsjö sträcker sig nästa stråk som samlar Yttersjö, Kasamark samt Hössjö där skolor både finns i Yttersjö och Kasamark.

Stråket till havet

Från Stöcksjö och Stöcke via en rad byar såsom Ström, Strömbäck och Sörböle stråker sig ytterligare ett stråk fram till Norrmjöle och Sörmjöle. Skolor finns på tre platser längs stråket och avloppsnätet kommer att byggas på platserna vid Mjölefjärden.

Stråk från Tavleliden till Sävar

Ett femte stråk sträcker sig från Tavleliden via Innertavle, Täfteå, Sävarberg samt Tomterna. Innertavle och Täfteå är tätorter som båda har skola och förskolor och utbyggd VA. I Täfteå finns även mataffär.

Utveckling utom tillväxtstråk

Utveckling av bebyggelse utanför tillväxtstråk betraktas positivt. Här kan det bli aktuellt att pröva enstaka lokaliseringar och kompletteringar av befintlig bebyggelse. Enskilda lösningar för teknisk försörjning förutses här bli aktuellt i högre utsträckning vilket kan medföra krav på större tomtstorlekar.

I områden med svagare befolkningsutveckling ges möjligheter att pröva möjligheten till lättnader i strandskyddet för byggande i strandnära lägen.

Fördjupning för kusten respektive älvslandskapet beskriver riktlinjer för byggande på platser invid hav och älv. Byggande i omlandet kring tätorter beskrivs i resp. fördjupad översiktsplan.

Läs mer

Umeå kommun, *Riktlinjer för lokalisering av bebyggelse i Umeå kommun med hänsyn till hästhållning*. www.umea.se. Här ges råd kring exempelvis nödvändiga skyddsavstånd för att minimera problem med spridning av hästallergen, lukt, damning och flugor m.m.

Umeå kommun, Byggnadsnämndens *Byggande i byarna- att bygga nytt på landsbygden i Umeå kommun*. Här ges ytterligare råd kring exempelvis byggnaders placering, utformning m.m. i syfte att ny bebyggelse ska ansluta väl till befintliga miljöer och strukturer.



Riktlinjer för bebyggelse- generellt

Allmänna riktlinjer

- Läs generella riktlinjer samt skrivningar om Allmän lämplighetsprövning i Översiktsplan Umeå kommun.
- Inställningen till utveckling av bebyggelse på landsbygden är positiv.
- Kommunens VA-strategi beaktas.
- Ny bostadsbebyggelse bör normalt lokaliseras i närheten av befintliga helårsbostäder och allmän väg eller större allmänt trafikerad enskild väg.
- Randbebyggelse längs allmänna vägar utanför tätorter bör dock undvikas.
- Byggande av flerbostadshus betraktas positivt för att tillgodose efterfrågan på lägenheter.
- Ett landsbygdsboende bör ge möjlighet till egen odling och viss djurhållning.
- Det kan bli aktuellt att gå direkt på lokaliseringsprövning och bygglov vid utveckling av bebyggelse på landsbygden.
- Allmän plats med enskilt huvudmannskap kan prövas.
- Ny bebyggelse bör komplettera befintlig bebyggelse och bör i första hand lokaliseras till byar längs utpekade kollektivtrafikstråk.
- Möjligheten att driva rationellt jordbruk ska inte försvåras. Fragmentering av sammanhållen jordbruksmark bör undvikas.

Riktlinjer för bebyggelse i byar inom tillväxtstråk

- Utveckling av bebyggelse i stråken ses som lämpliga med beaktande av kommunens VA-strategi.
- I byar inom stråken kan samlad bebyggelse utvecklas.
- Kommunen kan överväga markförvärv i strategiska byar.

Riktlinjer för bebyggelse i byar utom tillväxtstråk

- Även utveckling av bebyggelse utanför tillväxtstråk kan tillåtas. Här kan det bli aktuellt att pröva enskilda lokaliseringar och kompletteringar av befintlig bebyggelse.
- Enskilda lösningar för teknisk försörjning förutses här bli aktuellt i högre utsträckning, vilket kan medföra krav på större tomtstorlekar.
- I områden med svagare befolkningsutveckling kan möjligheter finnas att pröva lättnader i strandskyddet för byggande i strandnära lägen. Se Tematiskt tillägg för Landsbygdsutveckling i strandnära läge.

Riktlinjer för enskilda nylokaliseringar och mindre grupper

- Enskilda nylokaliseringar inom eller i direkt anslutning till befintliga bebyggelsegrupper kan accepteras i det fall den tillkommande bebyggelsen samspelar med den befintliga bebyggelsen på ett bra sätt och inte stegvis leder till en succesiv utvidgning av den befintliga bebyggelsegruppen. De får inte heller vara hindrande för jordbruk, friluftsliv-, natur- eller kulturmiljöintressen och hänsyn ska tas till strandskydd. Därutöver krävs att VA-frågan kan lösas på ett hållbart sätt och att lokaliseringen är hållbar utifrån möjlighet att nyttja befintlig infrastruktur som exempelvis kollektivtrafik.
- Vid lokalisering av bebyggelse bör hänsyn tas till förutsättningarna att klara en acceptabel trafikförsörjning och annan samhällsservice till rimliga kostnader. Kommunalekonomiska konsekvenser av en lokalisering kan behöva beaktas, även vid prövning av enskilda bygglovärenden, t.ex. bristande skol- eller VA-kapacitet eller uppkomst av andra krav på samhällsservice som kommunen inte kan tillgodose med planerade och tillgängliga resurser. Ny permanentbostad bör därför lokaliseras i närheten av befintliga helårsbostäder och i närheten av allmän väg eller större allmänt trafikerad enskild väg. Om lokaliseringen styrs av rimliga enskilda intressen, t.ex. vid näringsanknuten bebyggelse, bör även annan lokalisering godtas.
- Utbredning av bebyggelse med direktutfarter längs allmän väg bör undvikas, liksom randbebyggelse omedelbart utanför detaljplanlagda områden.
- Ovanstående uttrycker ett allmänt intresse som alltid ska beaktas vid lokaliseringarprövningar genom bygglov och detaljplanläggning enligt reglerna i plan- och bygglagen.

Riktlinjer för fritidshus

- Fritidshusbebyggelse betraktas positivt. Den får dock inte inverka hindrande för det rörliga friluftslivet eller påtagliga naturvårdsintressen. Den bör lokaliseras till samlade grupper som hålls ptskiljda av naturmark.
- Fritidshusområdets befintliga karaktär bör bibehållas. Det gäller såväl bebyggelsens omfattning och utformning som tomtplatsernas storlek. Inom älvlandskapet och i vissa särskilt känsliga områden efter kusten är det särskilt viktigt att värna om fritidsbebyggelsens karaktär med hänsyn till kultur- eller naturvärden.



2.3 Näringsliv och kommersiell service

Lokal näringslivsutveckling är motorn för hållbar utveckling på Umeå landsbygd. Det lokala näringslivet urskiljer sig genom de platsbundna, areella näringarna och många fåmansföretag. De primära branscherna är jord- och skogsbruk, bygg, transport, tillverkning och juridik/ekonomi med potential att bredda näringslivet till andra branscher.

Enskilda initiativ är basen för näringslivets utveckling på landsbygden och kommunen förutsätter att företagare, enskilda och utvecklingsgrupper i sitt arbete så långt som möjligt söker finansiering via statliga företagsstöd, EU-fonder etc.

Målsättning:

Utveckla och stärka det lokala näringslivet som motor för hållbar landsbygdsutveckling.

Handel och service

Den kommersiella handeln och annan service är viktig för den lokala utvecklingen och inte minst för näringslivsutvecklingen. Lanthandeln har en nyckelroll, inte bara för inköp av t.ex. dagligvaror och drivmedel, utan också som mötesplats och knutpunkt i bygden. Nya IT-lösningar ger handeln och servicen på landsbygden förändrade förutsättningar och möjligheter.

Jord- och skogsbruk

Ett aktivt jord- och skogsbruk har flera viktiga roller och värden på Umeå landsbygd, bland annat; näringslivsutveckling, lokal livsmedelsproduktion, ekosystemtjänster och rekreation. Dessutom är ett aktivt jordbruk med dess karakteristiska öppna landsskapsbild en av förutsättningarna för en attraktiv boendemiljö på landsbygden. Inriktningar om effektivare skogsbruk och trygg matproduktion tar sikte på det ekologiska men som även har tydliga produktionsmål.

Turism- och besöksmålsutveckling

I översiktsplanen pekas en rad besöksmål av olika karaktärer ut. Tanken är också att de många natur-, kulturmiljö- och rekreationsområden kan fungera som bas för en utvecklad besöks- och turismnäring. Därutöver finns en lång rad områden i kommunens landsbygdsdel som i samverkan med lokala intressenter utgör utvecklingsbara utflyktsmål.

Riktlinjer

- Enskilda initiativ är basen för näringslivsutveckling på landsbygden.
- Se målsättningar och riktlinjer kring näringslivsutveckling i Fördjupning för Umeå som är gällande för kommunen som helhet.
- Se riktlinjer kopplat till jordbruk och skogsbruk under avsnittet Naturresurser.



2.4 Offentlig service

En väl utbyggd offentlig service är av stor betydelse för kommunens och landsbygdens attraktivitet som bostadsort, för näringslivets utvecklingsmöjligheter och för möjligheterna att utveckla turismen. Inom offentlig service ansvarar kommunen t.ex. för skola och barnomsorg, socialtjänst, teknisk service som snöröjning och fritids- och kulturutbud.

I princip skall kommunal service behandlas lika över hela kommunen, vilket innebär att servicen baseras på det serviceunderlag som finns i respektive område. Umeå landsbygd har andra förutsättningar än staden, som t.ex. gleshet, längre avstånd och färre människor. Den offentliga servicen på landsbygden behöver därför planeras, organiseras och genomföras utifrån dess specifika förutsättningar. Stärkt samverkan med övriga offentliga aktörer som landstinget och staten samt ideella och kommersiella aktörer för att skapa bästa möjliga service på landsbygden.

Skolor och barnomsorg på landsbygden är viktiga för barnen som vistas och får sin undervisning där, men har även stor betydelse för bygden och den lokala utvecklingen. Till exempel kan skolan vara en viktig mötesplats och identitetsskapare samt vara initiativ- och/eller deltagare i lokala aktiviteter etc.

För äldre kan en välfungerande äldreomsorg, och utvecklad välfärdsteknologi betyda stora möjligheter att kunna bo kvar på hemorten, nära anhöriga.

Umeå landsbygds fritids- och kulturutbud, anläggningar och lokaler fyller många funktioner. Här erbjuds aktiviteter för barn och unga, rekreativsmöjligheter för bygdens befolkning och här finns mötesplatser och förenings- och samlingslokaler.

Målsättning:

På landsbygden finns tillgång till grundläggande offentlig service.

Riktlinjer

- Kommunen samarbetar med övriga offentliga aktörer gällande offentlig service.
- Möjligheter till samordning och synergieffekter inom offentlig service bör tillvaratas.
- Kommunen bör titta på olika boendeformer på landsbygden för personer med omsorgsbehov.

2.5 Infrastruktur och kommunikationer

Fungerande infrastruktur och kommunikationer är viktiga delar av en hållbar landsbygdsutveckling. Det handlar om kollektivtrafik och vägar för gång, cykel och bil men också om bredbandsanslutningar, mobiltäckning liksom teknisk infrastruktur för vatten, avlopp, avfall, återvinning och energiförsörjning.

Enbart en fast infrastruktur är inte tillräckligt- den behöver användas hållbart och här är hållbara resmönster och hållbart beteende en nyckel.

Kommunens övergripande trafikstrategi beskrivs i Översiktsplan Umeå kommun 2016. Där anges målsättningar och prioriterade kollektivtrafikstråk beskrivs. Se Fördjupning för Umeå för kommunens riktlinjer kring vatten, avlopp, avfall, återvinning och energiförsörjning.

Målsättning:

Möjligheter till hållbara resor på landsbygden ökar och en robusthet eftersträvas i den tekniska infrastrukturen.

Hållbart resande

Förutsättningen för kollektivtrafik på Umeås landsbygd är, jämfört med tätorten, färre personer på färre platser. Utvecklad infrastruktur skapar förutsättningar för en större arbetsmarknadsregion och ger goda möjligheter att bosätta sig på landsbygden.

Genom att fokusera bebyggelseutveckling till byar i utpekade stråk stärks befintlig kollektivtrafik och bidrar till en mer hållbar samhällsstruktur.

Kommunens stomme för kollektivtrafik baseras på Länstrafikens linjer. Prioriterade förbindelse för buss sammanfaller med de bystråk som pekas ut i tillväxtscenariot.

Spårbunden kollektivtrafik i Umeå kommun baseras dels på Botniabanan mellan Umeå och Örnsköldsvik och Tvärbanan mot Lycksele. Botniabanan knyter samman Umeå med städer och tätorter längs Norrlandskusten. Norrbotniabanan planeras med anslutning till verksamhetsområdet Dåva samt med ett stationsläge i Sävar centrum. Norrbotniabanan är en förbindelse som utgör en saknad pusselbit för ett komplett järnvägssystem längs Norrlandskusten. Ett möjligt framtida stationsläge finns i Sörmjölle. Tåg med pendeltrafik trafikerar



bland annat sträckan Umeå- Vännäs.

För landsbygden handlar utveckling av kollektivtrafik också om samåkningsmöjligheter och möjligheter för utveckling av pendlarparkeringar. Där underlaget för buss- och tågtrafik är för litet bör samåkning eftersträvas och möjliggöras för att öka de hållbara resorna. Andra verktyg kan vara pendlarparkeringar i stadskärnans randzon som gör det möjligt att gå, cykla eller åka buss sista biten av resan liksom att utveckla pendlarparkeringar i strategiska lägen på landsbygd för att möjliggöra omstigningsplatser.

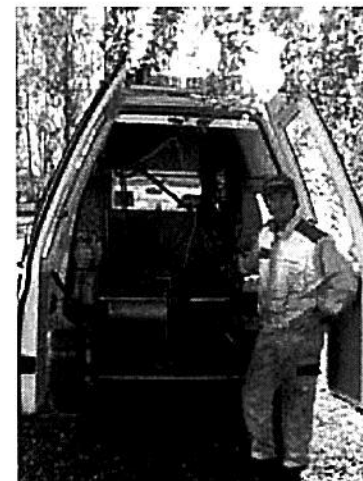
När det gäller utveckling av möjligheter att cykla prioriteras gång- och cykelåtgärder i Länstransportplanen där kommunen kan lyfta prioriterade objekt. Samarbetet mellan Umeå och grannkommunen bör stärkas när det gäller förbindelser för kollektivtrafik.

Läs mer om den övergripande strukturen angående kommunikationer i *Översiktplan Umeå kommun- Fördjupning för Umeå.*

IT

Nya möjligheter följer med den ökande digitaliseringen och ny teknik som erbjuder utvecklade möjligheter att arbeta på distans och exempelvis bedriva e-handel. Därför är god mobiltäckning och snabbt, fungerande bredband centralt för att kunna bo och verka på Umeå landsbygd.

IT -infrastrukturprogrammet för Umeå kommun anger målsättningar för bland annat bredbands- och mobiltäckningen på Umeå landsbygd och beskriver de insatser kommunen kan göra för att stötta utvecklingen. Det är insatser som rådgivning till lokala bredbandsföreningar, samarbete med marknadsaktörer om ökad mobiltäckning och förändrade arbetssätt i kommunen etc.



Riktlinjer

- Planering av infrastruktur och bebyggelseutveckling i tillväxtstråk samordnas på så sätt att utpekade tillväxtstråk prioriteras för tillkommande bebyggelse samt att infrastruktur-satsningar koncentreras till dessa stråk.
- Underlätta för utvecklande av hållbara resmönster och att resenärer kan åka kollektivt så att resor flyttas från bil till andra transportslag där möjligheter finns.



2.6 Lokal utveckling och lokalt engagemang

Lokala utvecklingsgrupper arbetar aktivt med utveckling av sina byar och samhällen. De marknadsför själva sina platser och erbjuder några av de mest attraktiva livsmiljöerna i kommunen. Nära samarbete mellan de lokala utvecklingsgrupperna, kommunen och andra aktörer kan resultera i nya serviceformer, utvecklingsprojekt, näringslivsutveckling och olika aktiviteter. Den lokala utvecklingen på Umeå landsbygd kommer hela kommunen till godo och samverkan och koppling mellan landsbygd och stad är en självklar del i Umeås fortsatta utveckling.

Ansvar för att ta fram lokala utvecklingsplaner åvilar varje utvecklingsgrupp. Det är viktigt att invånarna själva arbetar med den egna platsens utvecklingsfrågor, eftersom de har den bästa kunskapen om förhållandena i lokalområdet och att arbetet föregår under demokratiska, jämlika och jämställda former. Det gemensamma arbetet kan förutom konkreta utvecklingsplaner även leda till ökad social sammanhållning i bygden och att fler är delaktiga i utvecklingen och bidrar med nya idéer. De lokala utvecklingsplanerna ska ses som en viljeinriktning för byn och vägs in i kommunens översiktsplanering samt facknämnders verksamhets- och budgetplanering. På samma sätt beaktar byutvecklingsplaner kommunens översiktsplanering. Generellt ska Umeå kommun sträva efter att ha ett aktivt utvecklingsarbete med intressenter och organisationer på Umeå landsbygd.

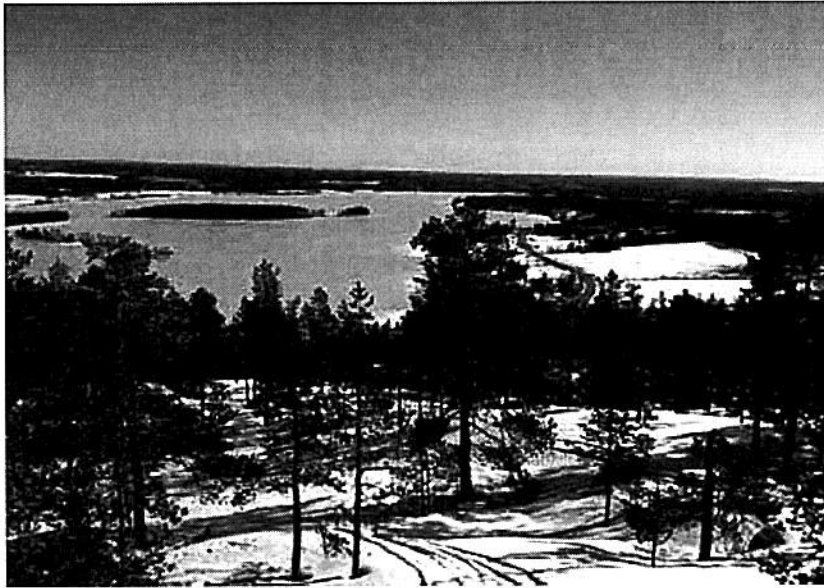
Föreningsliv och lokalt engagemang

Betydelsen av föreningsliv och civilsamhälle är stort på landsbygden. Det aktiva engagemanget utgör en bas för bygden och driver tillsammans med näringslivet den lokala utvecklingen. Det handlar om t.ex. idrottsföreningar, projektföreningar och kyrkor, som inte bara samlar människor, men även utgör mötesplatser och bidrar med lokala faciliteter och samlingslokaler.

Många praktiska frågor på Umeå landsbygd sköts dessutom av föreningar såsom underhåll av vägar, vatten etc. Kommunen kan skapa goda förutsättningar för den ideella sektorn så att de kan bidra på bästa sätt till den lokala utvecklingen. Målet är att stärka civilsamhället och ideella organisationer genom aktiv samverkan, och genom information om utvecklings- och bidragsmöjligheter. Kommunen kan bistå med rådgivning till lokala föreningar på landsbygden som vill arbeta med frågor såsom generationsväxling, kompetensutveckling, mångfald vad gäller t.ex. ålder, kön och etnicitet.

Målsättning:

Det lokala engagemanget fortsätter utvecklas och det aktiva utvecklingsarbetet främjar tillväxten på landsbygden.



2.7 Grönstruktur, värdefull och känslig natur

Umeå kommun har många mycket fina naturmiljöer med en stor variation. Det handlar både om stenig kvarkenkust, ladjökens slättbygd, tysta myrar, små brusande skogsåar och storskog, Vindelälvens brus liksom det finaste av alla fågelområdena i hela Norrland- Umeälvens delta med dess omgivningar.

Väsentliga delar av landets biologiska mångfald är hotad och kräver större hänsyn och skydd än vad som ges idag. De viktigaste hotfaktorerna är biotopförändringar i samband med skogsbruk och jordbruk, klimatförändringar samt miljögifter och försuring. Det pågår löpande arbete som ökar kunskapen om våra värdefulla naturmiljöer men kunskapsluckor finns. Valet av vilka värdefulla naturmiljöer som bör säkerställas är beroende av det aktuella kunskapsläget.

Vattenmiljöer

Kommunens kust mot Kvarken karaktäriseras av grunda havsområden, bräckt vatten och landhöjning med långssträckta, låga öar som nyss höjt sig över havsytan. Allt detta gör kvarkenområdet unikt och landhöjningen skapar långsamt nya värdefulla naturmiljöer i övergångszonen mellan hav och land. Läs mer om de värdefulla miljöerna i Översiktsplan Umeå kommun- fördjupning för kusten.

Umeälven, Vindelälven och Sävarån är de dominerande vattendragen i kommunen. Vindelälven har mycket stor potential för reproduktion av lax. Stornorr-fors kraftstation har länge utgjort ett stort hinder för fiskuppvandring. Stora insatser görs och har gjorts för förbättrad fiskuppvandring.

Sjöar och vattendrag i kommunen påverkas av både surt nedfall, sulfidhaltiga alunjordar och naturliga organiska syror från t.ex. våtmarker. Kvicksilver deponeras och finns lagrat i markerna och mycket långsamt sker ett läckage till sjöar och vattendrag. Näringsfattiga sjöar är särskilt känsliga. Det nationella målet om kvicksilverhalt i gädda är svårt att uppfylla i Umeå kommun.

Våtmarker

Kommunens areal av våtmarker fyller en betydelsefull roll i vattnets kretslopp. Funktionen som "dämpare" och uppsamlare gör att vattenflödena blir jämnare och påverkan på sjöar och hav minimeras. Våtmarkerna är betydelsefulla bärare av biologisk mångfald. Även om 80 % av alla myrar i kommunen är påverkade av dikning i olika omfattning är hotet mot våtmarkerna i det perspektivet vi överblickar litet både vad gäller nya markavvattningar och torvbrytning. För våtmarkerna är markanvändningskonflikterna generellt sett små.

Skogslandskapet

Skogslandskapet är en naturmiljö som är hårt påverkad och fragmenterad. Den ökade kunskapen om känsliga arter och miljöer i kombination med marknadens miljökrav på det svenska skogsbruket har över tid gett ett skonsammare uttag av skogsråvaran än tidigare. Den biologiska mångfalden kräver både detta skonsamma skogsbruk och ett bevarande av stora sammanhängande områden av gammelskog. Sedan tidigare översiktsplan (ÖPL98) har flera områden skyddats.

Geovetenskapliga värden

Geovetenskapliga intressanta objekt finns redovisade i kommunens naturinventering och är av stort värde såväl vetenskapligt som för det rörliga friluftslivet. Naturgrusförekomsterna inom kommunen har inventerats. De förekomster som givits högsta värdeklass för sin geovetenskapliga betydelse redovisas på översiktsplanekartan. Gemensamt för de flesta geovetenskapliga objekt är att de tål pågående markanvändning i form av hänsynsfullt skogsbruk och jordbruk. Objektet innebär inga kommunala åtaganden.

Riktlinjer

- Nyttjande av vattenmiljöer ska präglas av uthållighet. Åtgärder ska vidtas för att återställa störda vattenmiljöer och handlingsfriheten för de oexploaterade delarna av kustremsan ska bibehållas.
- Inriktningen är även att kommunens samlade areal av våtmarker inte får påverkas mer än marginellt.
- Ingrepp i våtmarker av naturvärdesklass 1 och 2 får endast ske om starka skäl föreligger.
- Inom några av de tidigare fina fågelsjöarna ska naturvärden återskapas. För restaurerings- och återskapande insatser är följande fågelsjöar högst prioriterade; Prästsjön, Fjärden på Röbbäcksslätten, Grössjön och Bussjön.
- Kalkning ska fortsätta bedrivas i prioriterade avrinningsområden tills dess att det sura nedfallet och de biologiska skadorna är undanröjda. Mängden kvicksilver måste för generationer framåt övervakas. De vattenanknutna arter som prioriteras för kommunala bevarandeinsatser är flodpärlmussla, utter, lax och havsörn.
- Inom Umeå kommun bör, på samma sätt som på nationell nivå, inriktningen vara, att minst 5 % av skogslandskapet på lång sikt undantas från skogsbruk och istället säkerställas för naturvård.
- Kommunen ska vid yttranden, vid tillståndsgivning och vid planläggning beakta och ta hänsyn till skyddade områden och områden med höga värden för natur, kulturmiljö och friluftsliv.
- För skyddsvärda grönområden och rekreationsområden tas skötselplaner fram med en tydlig målsättning för hur området attraktivitet för Umeborna kan utvecklas långsiktigt med hänsyn till naturvärden och närliggande bostadsmiljöer.
- Naturvårdsarbetet bygger både på bevarande och återskapande. För Umeå kommun kan det vara att återskapa några av de utdikade slättsjöar till ursprungliga vattennivåer.
- Översiktsplan Umeå kommun- fördjupning för kusten utgör det samlande dokumentet för planering av kustmiljöerna med riktlinjer och utpekande av utvecklingsområden för natur-, kultur- och friluftsmiljöer.



Naturresevat

Inom Umeå kommun har i genomsnitt ett naturresevat nybildats per år sedan 1998 då tidigare översiktsplan (ÖPL98) antogs. Nedan redovisas resevat som inte behandlas i en särskild fördjupning av översiktsplanen.

Nr	Objekt	Kommentar
NR1	Bjännberget	Naturresevat bildat 2016, ca 9 km nordväst om Hornefors. Naturskogsområde med högproduktiva grannaturskogar och en Bäckravín.
NR2	Långbergs-kullarna	
NR3	Lillgodberget	Naturresevat bildat 2010. 48 ha, 15 km sydväst om Umeå. Gammal tallskog på hållmarker.
NR4	Holmöarna	Naturresevat bildat 1980, Natura 2000 område 25 000 ha, ca 30 km nordost om Umeå. 2800 ha landareal på ögruppen Holmöarna med landshöjningskust, gamla barrskogar och våtmarker, 22 200 ha marínt resevat. Attraktiv besöksmål med möjligheter till bad, fiske och naturupplevelser.
NR5	Nedre Sävarån	
NR6	Rismyrbrånet	Naturresevat och Natura 2000 område bildat 1997. 14,5 ha, 14 km nordöst om Umeå. Frisk boreal och hög produktiv barrblandskog.
NR7	Törelbränna	Naturresevat och Natura 2000 område bildat 1993. 45 ha, 4 km väster om Gunnismark. Öppen våtmark med barrblandskog.
NR8	Stora Orrberget	Naturresevat bildat 2008. 96,2 ha, ca 10 km norr om Tavelsjö. Skogsbeklädd bergsområde, i sydslutningen växer en gammal, grovstamig grannaturskog.
NR9	Hökälén	
NR10	Bågakälén	
NR11	Rödstensbacken	Naturresevat bildat 2015. 75,8 ha, ca 8 km sydost om Botsmark. Området består av myrar och brandpräglade sandtallskogar med orörd karaktär.
NR12	Krokån	
NR13	Hålvattsmyrorna	Naturresevat och Natura 2000 område, bildat 2001 och ombildat 2006. 170 ha, 6 km sydväst om Botsmark. Består av öppna eller glest tallbevuxna myrmarker.
NR14	Stor-Bräntjärnmyran	Naturresevat bildat 2008. 293 ha, ca 15 km öster om Vindelín. Ingår i både Umeå och Vindelíns kommun. Resevatet består av en mosaik av barrnaturskogar och opåverkade myrar.
NR15	Västermark	Naturresevat och Natura 2000 område, bildat 1998 och ombildat 2004. 282 ha, ca 3 km nordväst om Botsmark. En mosaik av skog och myr med en stor andel gamla grovbarkiga träd, genom resevatet meandrar Kvarnbäcken. Genom resevatet finns en vandringsled med enkel stuga för övernattníng.
NR16	Isklinten	Naturresevat och Natura 2000 område, bildat 2005. 233 ha, ca 7 km väst om Botsmark. Ingår i både Umeå och Vindelíns kommun. En skogshöjd med två markerade berg. Skogen domineras av hänglavrik grannaturskog med stort lövinslag.

Naturområden av stort värde för friluftslivet och/eller naturvärden

Inom dessa områden kan pågående markanvändning fortgå utan större konflikt med allmänna intressena. Områdena skall så långt möjligt skyddas mot åtgärder som påtagligt kan skada naturmiljön. Skogsbruket bör i samtliga fall då skogsmark berörs, ta områdenas natur- eller friluftsvärden i särskilt beaktande i samband med skogsbruksåtgärder.

Nr	Objekt	Kommentar
N1	Norrbyuskär	Norrbyuskärs skärgård är av regionalt intresse för friluftslivet. Friluftslivets behov, båthamn, pensionat, camping samt kompletterande nyexploatering avses regleras med mrådesbestämmelser och utökad bygglovplikt.
N2	Ängersjön	En av kommunens bästa fågelsjöar.
N3	Hörnefors	Motions- och strövområde för Hörnefors. Övre Bruket liksom Ysseldalarna har även kultur- och geovetenskapliga värden.
N4	Hörnefors	Motions- och strövområde för Hörnefors.
N5	Hörnån	Meandrande vattendrag med frodiga lövsogor, raviner och ett bra fiske.
N6	Degersjön med Degerberget	"Vildmarksområde" med varierande landskap. Scoutverksamhet och badmöjligheter.
N7	Sävar	Motions- och strövområde för Sävar. Berörs av pågående ny fördjupning för Sävar.
N8	Bäcksjön	Ett välordnat område för rörligt friluftsliv med möjlighet till bl a fiske och bad.
N9	Krogberget	Friluftsområde med grottor och välbesökt klätterberg.
N10	Tavelsjön	En av kommunens värdefullaste sjöar med intressant fågelfauna, mycket god vattenkvalité och stora värden för friluftslivet. Då nya geologiska rön tyder på att Vindelälvsåsen är delvis borderoderad på sträckan Strand-Granön, betyder detta att återinfiltrationen i åsen i sjöns södra del får större vikt. Behovet av strikt vattenvård i Tavelsjön ökar därmed.
N11	Tavelsjöberget med omgivning	Kommunens kanske vackraste och ur friluftssynpunkt attraktivaste område. Dessutom höga naturvärden pga orördheten, storleken samt förekomsten av grottor och blockbranter. Tavelsjöområdet har utvecklats till kommunens främsta året runt-område för det rörliga friluftslivet, inkluderande fisket. Här finns flera potentiella konflikter mellan det rörliga friluftslivet och andra intressen, vilka dock inte alltid behöver motverka varandra.
N12	Tavelsjö	Motions- och strövområde för Tavelsjö samhälle.
N13	Sävarådalen	Fritids- och rekreationsområde av regionalt intresse.

Våtmarker med särskilt höga biologiska värden

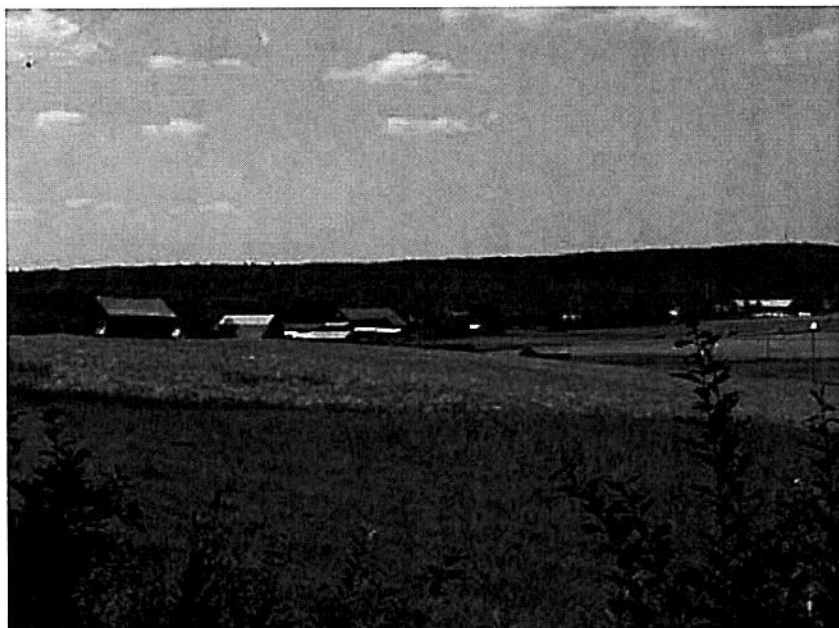
De våtmarker som redovisas i plankarta har getts högsta naturvärde och bedöms vara särskilt skyddsvärda inom sin naturgeografiska region. Beskrivningar och utpekanden i plankarta härrör från tidigare översiktsplan ÖPL98.

Nr	Objekt	Kommentar
Nv1	Segasjön	Myrkomplex kring Segasjön Klass 2 vid våtmarksinventeringen. Fast fornlämning finns i området.
Nv2	Trätmyran och Stormyran	Stora öppna kärr och mycket stora arealer sumpskog.
Nv3	Stor-Långmyran och Hästhuvudmyran	Ostördhet, tydliga myrtyper och stor öppen myryta.
Nv4	Kumyran	De främsta värdena är storleken (500 ha), orördheten i de centrala delarna och det vackra landskapet. Här finns även en storskalig mosaik med stora skogbevuxna holmar.
Nv5	Stor-Bäckmyran	Ett av Sveriges nordligaste exempel på högmosse (Korrekt?).
Nv6	Sör-Tjärnmyran	Ostördheten och mångformigheten är de främsta värdekriterierna.
Nv7	Vitstarr- och Vorrmyrarna m.fl	Stort myrkomplex som bildar en värdefull enhet. Inslag av rikare kärr och svagt välvd mosse.
Nv8	Hästmyran	Klass 2 i våtmarksinventeringen. Stort våtmarksområde av högt värde för fåglar. Koncession för torvbrytning har upphävts med hänvisning till de höga naturvärdena.

Geovetenskapligt värdefulla grusformationer

Beskrivningar och utpekanden i plankarta härrör från tidigare översiktsplan ÖPL98.

Nr	Objekt	Kommentar
Ng1	Vindelälvsåsen vid Rönnbäcksheden	Åsavsnittet sydväst om Yttersjön är en rörd åsrygg.
Ng2	Vindelälvsåsen vid Kvarnfors och Tavelnsjön	Mångskiftande med flera former och avlagringar, bl a stort dynfält.
Ng3	Vindelälvsåsen vid Djupbäck	Bl. a. dödisgröpar som saknar motsvarighet inom kommunen.
Ng4	Vindelälvsåsen vid Rödåsel	Lokal där isälvsåsen lämnar den nuvarande älvens dalgång. Landskapsbilds- och pedagogiskt värde.
Ng5	Sävaråsen vid Malsjöarna	Välutbildade blåsar på västra sidan om huvudåsen.
Ng6	Sävaråsen vid Bullmark	Vacker ås som ligger öppet i landskapet, delvis bunden av bebyggelse.
Ng7	Sävaråsen söder om Furunäs	Landskapsbild, kulturhistoriskt intressant vägläge på åskrönet.
Ng8	Sävaråsen vid Krokfors	Opåverkad ås, kulturhistoriskt intressant vägläge på åskrönet.
Ng8	Mickelträskåsen	Ås i sjön Mickelträsket och i odlingslandskapet. Högt värde för landskapsbild.



2.8 Naturresurser

Jord

Ett levande jordbruk är garanten för en lokal livsmedelsproduktion och ett öppet landskap med dess kulturella och biologiska värden. Lokal produktion och vidareförädling av livsmedelsråvaror och energi liksom återföring av näringsämnen till jordbruksmarken är några av hörnstenarna i bygget av ett långsiktigt hållbart samhälle. Det är därför av stor betydelse för Umeå att det jordbruk som idag finns inom kommunen, och även inom Umeåregionen, ges förutsättningar att fortbestå.

Det levande jordbruket är en av förutsättningarna för en attraktiv boende- och rekreativmiljö på landsbygden. Jordbruket fyller även en viktig funktion ur beredskapssynpunkt.

Det norrländska jordbruket är småskaligt och betraktas som relativt miljövänligt med låg användning av bekämpningsmedel. Det finns dock utmaningar förknippade med obalanserad djurhållning och användningen av handelsgödsel och bekämpningsmedel. De ekologiska brukningsmetoderna innebär ökade krav i dessa avseenden. Idag brukas 9 % av den totala odlingsmarksarealen inom kommunen med ekologiska metoder.

Husbehovsodlingen täcker idag små delar av livsmedelsförsörjningen. Efterfrågan på ytor för husbehovsodling förväntas dock öka markant. Allt fler kommer att inse det ekonomiska värdet av hemträdgårdsodling. Miljökontorets naturinventering 1991 av kommunens odlingsmarker omfattade 217 objekt, varav de högst värderade var Västra Selet, Rismyrliden, Hössjö, Kungsänget, Brännland, Norrfors, Ängsbacka–Röbacksslätten och Holmön. Ett första grundkrav för naturvärdet är att markerna fortsätter att brukas. Flera områden med ängs- eller hagmark kräver dock äldre brukningsmetoder för att naturvärdena ska bestå. Inom tätorten och dess närområde föreslås ett antal mindre områden som ska brukas för att återskapa ängens flora.

Riktlinjer

- I stort sett all nuvarande jordbruksmark – även den nedlagda – reserveras för livsmedels- och energiproduktion i ett framtida långsiktigt hållbart samhälle.
- Jordbruket ska ge en lokal och miljövänlig produktion med återcirkulation av näringsämnen.
- Den biologiska mångfalden liksom odlingslandskapets kulturmiljövärden ska ha en framskjuten position i kommunens hantering av odlingslandskapet.
- För att jordbruket ska få en central roll i bygget av det långsiktigt hållbara samhället krävs engagemang och åtgärder från många av samhällets aktörer. Kommunen är en av dessa. Odlingsmark får inte tas i anspråk för bebyggelse eller anläggningar annat än för att tillgodose väsentliga samhällsintressen.
- Matjord ska i fortsättningen tillverkas utan att nya matjordstäckter öppnas.
- Inom bystrukturer präglade av djurhållning och jordbruk är det viktigt att djurhållningen kan behållas som en integrerad del i bystrukturen, något som ska vara vägledande vid planer på förtättningsbebyggelse i byar. Kommunen ska värna om den miljövänliga produktionen av livsmedel, genom att i sin upphandling prioritera sådana varor. Jordbrukare som upprätthåller hävd av äldre ängs- och hagmarker bör prioriteras för stödinsatser.

Skog

Virke från våra skogar är en förnybar naturresurs och följaktligen en råvara som vi långsiktigt ska utnyttja för att undvika att tära på jordens ändliga resurser. Att bibehålla markens långsiktiga förmåga att producera träråvara är därför en nödvändighet för det uthålliga samhället. Ett aktivt skogsbruk med hög tillväxt bidrar dessutom till klimatnyttan genom att mer koldioxid binds från atmosfären.

En stor del av kommunens yta utgörs av skogsmark och mer än hälften ägs av enskilda, drygt en tredjedel av bolag, mindre än en tiondel av staten och någon procent av övriga allmänna, i huvudsak Umeå kommun. Av den produktiva skogsmarksarealen 146 000 hektar, är cirka sju procent undantagens från skogsbruk av naturvårdsskäl. Kännetecknande för skogsnäringen är exportberoendet. För förädlingen av virket finns inom kommunen bl a två större sågverk och en pappersmasseindustri. En energiomställning där biobaserad råvara ersätter fossil råvara bidrar till en minskning av koldioxidutsläpp men vilka konsekvenser detta kommer få för miljön, trä- och massaproduktionen bör dock utredas noggrant innan en storskalig produktion kan starta.

Riktlinjer

- Skogsbruket och vidareförädlingen av skogsråvaran ska även fortsättningsvis utgöra en viktig näring inom kommunen. Utnyttjandet av trä måste utvecklas för att öka produkternas kunskapsinnehåll och därmed dess värde, d v s förädlingen måste öka.
- Skogen bör i framtiden – i större utsträckning än idag – även ge utrymme för produktion av energiråvara.
- Kommunen ska värna om skogsbruket, vidareförädlingen och träproduktutvecklingens betydelse för exporten.

Berg och grus

Behovet av grusmaterial i Umeå kommun kräver hushållning, eftersom naturgrus, sand, grus och sten konsumeras i en takt som alldeles för snart kommer att tömma tillgångarna om inget görs för att hushålla med resurserna. Grusmaterialet nybildas först vid nästa istid. För närvarande ges i praktiken endast tillstånd till nya täkter för naturgrus där bergkross inte kan ersätta naturgrus.

År 2016 fanns inom Umeå kommun 14 tillståndsgivna bergtäkter och två tillståndsgivna täkter för naturgrus eller sand varav den ena är mycket liten. Även om målsättningen inte är att nybilda nya bergtäkter inom Fördjupning för Umeå finns fem av kommunens bergtäkter där idag; Brännlandsberget, Stöningsberget, Bergsboda, Nyåkersberget samt Krafshallsberget. Alla täkter har begränsad brytningstid och förnyas oftast med ca 20 år vid nytt tillstånd. De hittills givna tillstånden i samtliga bergtäkter i kommunen omfattar 4,5 miljoner ton brytbart berg vilket alltså motsvarar ett flertal årsförbrukningar av bergkross. Dessutom finns ännu större volymer i de befintliga bergtäkterna som inte omfattas av de gällande tillstånden. Flera av bergtäkterna innehåller dock materialkvaliteter som inte är tillräckliga för alla ändamål.

Kommunens grushushållningsplan klargör utifrån miljöaspekterna vilka grusfyndigheter som inte bör exploateras och vilka fyndigheter som kan exploateras.

Riktlinjer

Kommunens avsikter med grus och berg som naturresurser finns manifesterade i Grushushållningsplanen, fastställd av kommunfullmäktige 1996.

Följande målsättningar bör härnå efter prägla kommunens ställningstagande i frågor som rör grus och berg;

- Vi måste hushålla med naturgruset och lösa materialförsörjningen genom att öka bergkrossens andel till 50 % samt genom återvinning av överskottsmassor.
- Vi ska behålla en del av våra grusförekomster som vattenmagasin samt för rekreation och naturvård.
- Inga nya bergtäkter ska etableras inom området för Fördjupning för Umeå.
- Intresset för skydd av grundvattnet går alltid före intresset att utvinna grus.
- Hushållningen med grus och berg ska hanteras i ett gemensamt perspektiv för hela Umeåregionen.
- Erforderliga skyddsavstånd kring täkter ur bl.a. bullersynpunkt m.m. prövas från fall till fall.

Nr	Objekt	Kommentar
Ti1	Krafshallsberget	
Ti2	Vitbrånsberget	Bergtäkt med tillstånd sedan 1990-talet. Långsiktig etablering.
Ti3	Grubbsvedjan	Bergtäkt med tillstånd sedan några år. Långsiktig etablering.
Ti4	Svartberget	Bergtäkt med tillstånd sedan några år. Långsiktig etablering. På platsen finns även cementfabrik och asfaltsfabrik.
Ti5	Tväråmark	Bergtäkt med tillstånd som 2016 ännu inte vunnit laga kraft.
Ti6	Svartkälsberget	Bergtäkt med tillstånd sedan några år. Långsiktig etablering.
Ti7	Långbrännan	Täkt med tillstånd. Ej ännu startad 2016. På platsen har tidigare brutits naturgrus.
Ti8	Tavelsjö	Grustäkt i drift.
Ti9	Vitberget	Bergtäkt med tillstånd sedan 1990-talet. Långsiktig etablering. Brytningen kommer att ske på bergets östra sida så att bergets profil mot Tavelsjöbygden skonas.
Ti10	Högmyrsliden	

Vatten

Se Översiktsplan Umeå kommun- fördjupning för Umeå för beskrivning och ställningstagande kring vatten som naturresurs tillsammans med riktlinjer för vattenförekomster, vattenförsörjning m.m.

För de vattenförekomster som ligger utanför tätorten Umeå är det, precis som i fördjupning för Umeå, främst försurning, övergödning och vandringshinder som leder till måttlig eller otillfredsställande ekologisk status för vattenförekomsterna. Fram till 2015 är det några få vattendrag som fått försämrad status vilket i de flesta fall bygger på att underlagen för bedömning har förbättrats och därmed en kvalitativare statusbedömning gjorts. Vattendrag eller sjöar som haft god eller hög status hade inte fått försämrad status fram till 2015.

Den kemiska statusen för samtliga vattenförekomster i Umeå kommun uppnår inte god status eftersom kvicksilver halten överskrids i alla vatten utifrån riktvärden från EU. Den kemiska statusen för kvicksilver är densamma för alla vattenförekomster i Sverige. Kemisk status utan kvicksilver är i de flesta fall inte bedömd eftersom kunskapsläget i de flesta fall inte känt.

För att vattenförekomsterna ska kunna bibehålla god eller hög status samt att inga förekomster får försämrad status är det viktigt att i alla planeringsmanhang utreda och minimera risker för ytterligare påverkan och ökad närings- tillförsel till vattendrag och sjöar.

Skyddsområden vattentäkter

Nedan redovisas vattentäkter år 2016 inom hela Umeå kommun. Av dessa har alla utom vattentäkten på Holmön fastställda skyddsområden. Skyddsföreskrifterna är inte omarbetade enligt de senaste anvisningarna i Naturvårdsverkets allmänna råd 1990:15. Dessa råd innebär bl.a. att täktverksamhet inom inre skyddsområde inte får ske till lägre nivå än tre meter över högsta naturliga grundvattennivå (tidigare gällde en meter).

För Vindelälvsåsen, Sävar och Överboda är de nya råden inarbetade i skyddsföreskrifterna. Övriga skyddsområden planeras att anpassas till de nya råden. I den kartläggning som pågår av grundvattenresurser inom länet, kan nya kunskaper komma fram som medför behov av skydd för nya områden. Dessa kan vara av framtida intresse för vattenförsörjningen. På översiktsplanekartan redovisas de yttre skyddsområdena.

Vindelälvsåsen- kompletteras

Ersätter tidigare skyddsområden för Forslunda, Hissjö, Tavelsjö och Rödåsel. Vindelälvsåsen sträcker sig inom Umeå kommun från Vindelälven vid Rödåsel i norr och söderut via Tavelsjön och Hissjön ner mot E12 vid Backen.

Inom detta åsavsnitt finns för närvarande bl.a. sju större vattentäkter, vilka sammanlagt försörjer ca 90 000 personer.

Nr	Objekt	Kommentar	Nr	Objekt	Kommentar
Tv1	Västanmar- ken		Tv9	Gubböle	
Tv2	Stöcke och Ansmark		Tv10	Hissjö	Ersätts av Vindelälvså- sens vattenskyddsom- råde
Tv3	Frångstorp	Betjäna Hörnefors, Sörmjöle, Norrbyn m.fl.	Tv11	Sävar och Bullmark	
Tv4	Holmnäs	Reservvattentäkt.	Tv12	Tavelsjö	Ersätts av Vindelälvså- sens vattenskyddsom- råde
Tv5	Överboda	Ny skyddsområdesan- sökan är inlämnad till Länsstyrelsen.	Tv13	Hemmes- mark	
Tv6	Skeppsvik		Tv14	Botsmark	
Tv7	Ivarsboda		Tv15	Floda	
Tv8	Kulla- Forslunda	Ersätts av Vindelälvså- sens vattenskyddsom- råde	-	Holmön	Avgränsning av skydds- område pågår.

Torvtäkter för energiutvinning

Tidigare översiktsplan redovisade fyra områden för torvtäkter för energiutvinning. Stor-Degermyran (där Skelleftekraft innehar konsession), Träskmyran (som varit föremål för brytning men där delar i söder varit föremål för efterbehandling) samt Vorrmyran-Vitermyran och Stormyran (där brytning inte påbörjats. Inga konsessioner).

Samtliga områden var lågt klassade i samband med våtmarksinventering varvid någon stor konflikt med naturvärden inte förelåg. Inom Umeå kommun pågår inte någon brytning för torv och det fanns år 2016 inte heller några konsessioner för brytning inom Umeå kommun. Konsessioner söks hos Länsstyrelsen men utifrån Umeås målsättningar om att bli fossilfri föreslås tidigare utpekade områden utgå med ställningstagande om en restriktiv inställning till framtida täktillstånd.

Riktlinjer

- Torvtäkter för energiutvinning inom Umeå kommun bör inte tillkomma.

2.9 Teknisk försörjning

Se Översiktsplan Umeå kommun för hänvisningar till var man kan ta del av kommunens ställningstaganden samt riktlinjer när det gäller vatten- och avloppsförsörjning, energi och fjärrvärme, samt återvinning och avfallshantering.

2.10 Riksintressen, reservat m.m.

Områden med anspråk som riksintresse ska redovisas särskilt i översiktsplanen och kommunen ska redogöra för hur intresset tillgodoses. Riksintressen beskrivs med eventuella ställningstaganden generellt i den översiktsplanedel de ingår.

Detta avsnitt ska läsas tillsammans med ställningstaganden till riksintressen som beskrivs i Översiktsplan Umeå kommun ÖP 2016. Karta riksintresseanspråk, se sidan 36.

Riksintresse naturvård

Anspråk	Beskrivning och ev. ställningstagande
Stormyran	Stormyran är en mycket god representant för regionens myrkomplex. Myren är helt orörd, vilket är mycket ovanligt i kustregionen. De låga holmarna är på sina ställen mycket blockrika och hållmarker förekommer.
Bjursjöområdet	Det geovetenskapliga riksvärdet utgörs av ett moränskred. En i stort sett sammanhängande förkastningslinje löper från Björnträsket i sydväst-nordostlig riktning. Området innehåller flera former bildade av jordbävningar och är förhållandevis lättillgängligt.
Hålvattsmyrarna	Området består av kärr. I kärren finns stora vattenfyllda flarkar som bildar terrasser dämnda av höga strängar. Skogen kring myrarna och utmed bäcken är mycket frodig. Skyddas i stora delar av reservat.
Långbergskullarna	Området är ett mycket stort och relativt opåverkat område med naturskogsartad hållmarkstallskog, hårt svallade berg, klapperstensfält och grottor. Området bedöms ha ett högt bevarandevärde.
Sör-Tjärnmyrarna vid Sävarån	Våtmark med särskilt högt biologiskt värde. Ostördheten och mångformigheten är de främsta värdekriterierna.
Vindelälven	Endast en mindre del ligger inom kommunen. Vindelälven är en oreglerad nationalälv med forsar, sel, vattenfall, nipor och raviner omgiven av natur- och kulturlandskap. Fiskproduktionen är stor både vad gäller vandringsfisk och stationära fiskarter. För rennäringsgruppen har älven stor betydelse bl.a. som flyttled. Endast en mindre del av älven ligger inom kommunen. Vattenkraftverk samt vattenreglering eller vattenöverledning för kraftändamål får inte utföras enligt miljöbalken 4 kap 6 §.
Sävarån	Vattendrag bestående av omväxlande forsar och sel. Jordartsmässigt karakteriseras ån av morän i den övre delen och isälvsmaterial i de mellersta och nedre delarna. I närheten av utloppet omges ån av ett av landets bäst utvecklade drumlinlandskap. Ån omges av skog och myrar medan jordbruksmark förekommer vid de större orterna/byarna. Sällsynta och hotade arter. Nedströms Sävar till utloppet skyddas ån till stora delar av reservat och Natura 2000-området. Riksintresset sammanfaller även med Natura 2000-området uppströms. Hänsynstagande till dessa aspekter beskrivs i tillägget för strandskydd där möjlig förändrad markanvändning föreslås. Delar av riksintresset ingår och berör Fördjupning för Sävar och Fördjupning för kusten.
Holmöarkipelagen	Landhöjningsarkipelag med drumlintopografi och klapperfält. Naturskogar, sjöar och våtmarker i olika utvecklingsstadier. Vattenområdet är av ett marint naturvårdsintresse då det utgör ett gränsområde mellan två vattenregioner där flera biogeografiska utbredningsgrupper möts. Värdefull för fågellivet, dels som rastlokal för flyttfåglar, dels som häckningslokal. Forsknings- och undervisningsobjekt. Områdena är viktiga för utveckling av besöksnäringen. Sammanfaller med naturreservatet och Natura 2000.

Riksintresse friluftsliv

Anspråk	Beskrivning och ev. ställningstagande
Holmöarna	Hela Holmöskärgården, utöver Holmögådd, är betecknat som riksintresse för friluftsliv och stora delar sammanfaller med naturreservatet och Natura2000-området. I enlighet med de strategier för Holmöns framtid beaktas de upplevelsevärden som finns i området som incitament för en utvecklad besöksnäring.
Vindelälven	En oreglerad storälv med varierande naturscenerier och goda möjligheter till fritidsfiske. Vattenkraftverk samt vattenreglering eller vattenöverledning för kraftändamål får inte utföras enligt miljöbalken 4 kap 6 §. Inom riksintresseområdet beaktas turismens och friluftslivets intressen särskilt vid bedömningen av tillåtligheten av exploateringsföretag eller andra ingrepp i miljön.

Riksintresse kulturmiljö

Anspråk	Beskrivning och ev. ställningstagande
Vindelälven (vid Rödåsel)	Endast en mindre del ligger inom kommunen. Älvdalsbygd med bymiljöer och öppna odlingslandskap vid oreglerad älv där Människans avtryck i landskapet spänner över tiden från stenålder till våra dagar. Vattenkraftverk samt vattenreglering eller vattenöverledning för kraftändamål får inte utföras enligt miljöbalken 4 kap 6 §.
Åheden-Nordansjö, delen Åheden	I området Åheden och Nordansjö finns sammanhållna fornlämningsmiljöer med stora runda rösen, långrösen och stensättningar från brons- och järnålder. I Åheden dominerar det stora långröset som är 8 meter brett och 24 meter långt. Vid utgrävningen i början av 1900-talet visade sig en fem meter lång hällkista i gravens mitt troligen vara en plundrad brandgrav. Forngravarna och deras närmiljö skyddas enligt kulturminneslagen.
Holmöns by	Skärgårdsby och odlingslandskap med medeltida kontinuitet, baserad på jordbruk i kombination med fiske och jakt. Restriktionen som intresset utgör ska beaktas som en planmässigförutsättning och alla förändringar bör prövas i Byggnadsnämnden.
Stor-Fjäderägg	Säsongsfiskeläge för säljakt och fiske i yttersta havsbandet präglat av lämningar med kontinuitet åtminstone från medeltid. Forn- och medeltida kustmiljö. Restriktionen som intresset utgör beaktas som en planmässigförutsättning. Området skyddas av naturreservat och Natura 2000.

Riksintresse totalförsvaret

Anspråk	Beskrivning och ev. ställningstagande
Totalförsvaret	Ett så kallat övrigt influensområde hävdas vars geografiska område framförs i anspråket i närheten av Hössjö. Kommunen och Länsstyrelsen bevakar riksintresset.

Riksintresse rennärning

Samråd sker i allmänhet med berörda samebyar i översiktsplaneprocesserna eller andra planprocesser eller lokaliseringsprövningar vid behov. Detta kan även i ett tidigt skede synliggöra eventuella områden som ligger utanför riksintresset men som ändå är av betydelse för näringen på grund av exempelvis nya förutsättningar.

Se Fördjupning för Umeå gällande förklaring av rennäringsintressen.

Anspraak	Beskrivning
Mellan Tavelsjö, Vännäsby och Umeå	Ran sameby. Kärnområdet breder ut sig riktning mot Tavelsjöns södra samt västra sida inklusive vandringsled över sjön och fortsätter dels i riktning mot Vindelns inklusive flyttled längs Vindelälven, dels Vännäsby. Tre svåra passager ligger över Haddingen, Rödåsel samt vid Tavelsjöns norra infart vid Väg 363. Särskild hänsyn tas till riksintresset vid Haddingen och Hissjö.
Söder om Brännland (Litet område utanför planavgränsning för Fördjupning för Umeå och Fördjupning för älvlandskapet.	Ran sameby. Området öster om Klabböle utgörs av ett kärnområde för rennärningen. Planförslaget har ingen påverkan på riksintresset.
Söder om Umeå (Litet område utanför planavgränsning för Fördjupning för Umeå).	Ran Sameby. Området söder om Djäkneböle utgörs av ett kärnområde för rennärningen. Planförslaget har ingen påverkan på riksintresset.
Mellan Stöcksjö och Norrmjöle (Ytterst litet område utanför FFU/Kusten).	Ran Sameby. Området norr om Norrmjöle utgörs av ett kärnområde för rennärningen. Planförslaget har ingen påverkan på riksintresset.
Mellan Stöcksjö och Norrmjöle (Litet område utanför planavgränsning för Fördjupning för Umeå).	Ubbmeje Tjealddie sameby. Området norr om Norrmjöle utgörs av ett kärnområde för rennärningen. Planförslaget har ingen påverkan på riksintresset.
Öster om Nordmalings samhälle	Vapsten sameby. Ett smalt område som följer E4 från Nordmalingshället till i höjd med Ångersjö utgörs av en svår passage för rennärningen. Planförslaget har ingen påverkan på riksintresset.
Norr om Hörnefors och Söder om Hössjö och Öster om Pengsjö	Ubbmeje Tjealddie sameby. Kärnområdena av riksintresse norr om Hörnefors, söder om Hössjö samt öster om Pengsjö sammanbinds av flyttleder. Planförslaget har ingen påverkan på riksintresset.
Öster om Sävarån från Botsmark till Bullmark och Söder om Lillsävarträsket	Gran sameby. Området utgörs av kärnområde inklusive anslutande flyttleder norrut. Strax söder om Lillsävarträsk finns även rastbete av intresse. Planförslaget har ingen påverkan på riksintresset.
Åkerlund	Svaipa sameby. Området utgörs av kärnområde av riksintresse norr om Botsmark. Planförslaget har ingen påverkan på riksintresset.
Riksintresseområde för vindkraft 1; Flurmark	Ran sameby. Området norr om Norrmjöle utgörs av ett kärnområde för rennärningen. Delar av området berörs av utpekade riksintresset för vindkraft. Planförslaget har ingen påverkan på riksintresset.
Riksintresseområde för vindkraft 2; Bullmark ned till Sävar och Botsmark ned till Sävar	Ran sameby. Områdena utgörs av kärnområde och sammanbinds av flyttleder av riksintresse. Delar av kärnområdet samt en flyttled berörs av utpekade riksintresse för vindkraft. Planförslaget har ingen påverkan på riksintresset.

(Angående områden för vindkraft;

Nya områden för riksintresseanspråket har tillkommit vid Mickelstråk/Kroksjö samt Flurmark/Bodbyn. I delar av dessa områden finns utpekade riksintresseområden för rennärningen, både flyttled och kärnområden. Undantag kan göras under förutsättning att utbyggnaden av vindkraft kan ske med hänsyn till rennärningen och att vindpotentialen är särskilt gynnsam).

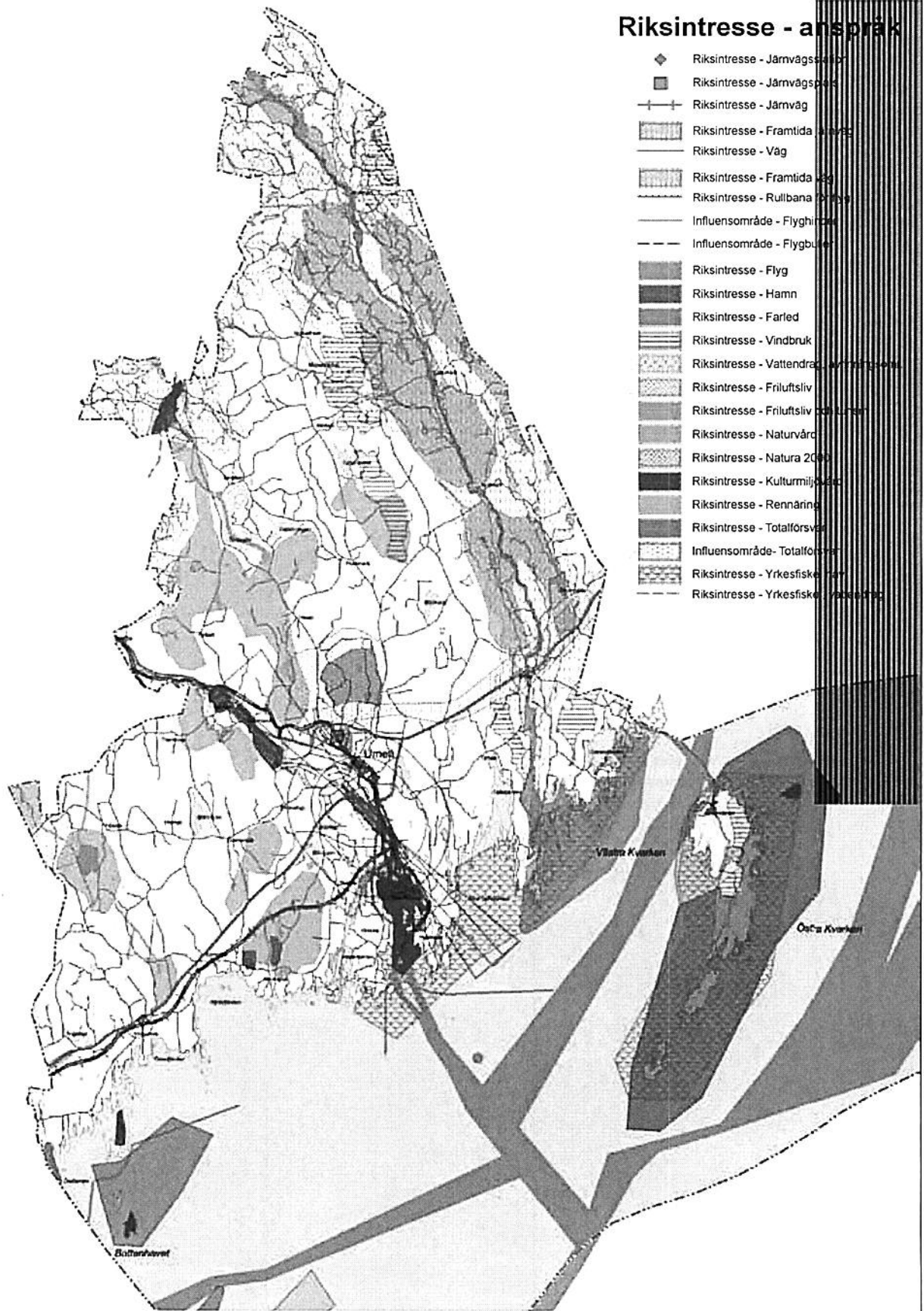
Riksintresse kommunikationer

I den nya Trafikförordningen (2015:216) om trafikbuller vid bostadsbyggnader finns bestämmelser om riktvärden för buller utomhus för spårtrafik, vägar och flygplatser. Detta präglar fortsättningsvis hur ny bostadsbebyggelse bör anpassas i förhållande till respektive bullerkälla så att det inte innebär inskränkningar för trafikslagen.

Anspråk	Beskrivning
Järnväg Botniabanan	Ny bebyggelse och verksamheter anpassas till järnvägen så att dessa inte innebär inskränkningar på järnvägstrafiken. Lokaliseringar som bedöms försvåra framtida borttagande av plankorsningar bör inte tillåtas. Se även riktlinjer i Trafikbullerförordningen. Samråd bör ske med Trafikverket.
Järnvägsreservat Norrbotniabanan	Planarbetet för Norrbotniabanan sträckan Umeå-Robertsfors pågår. Det redovisade reservatet sträcker sig via Dåvamyran och Sävar österut. Ingen verksamhet eller bebyggelse som påverkar möjligheten att i framtiden ianspråka reservatet bör tillåtas.
Väg E4	E4 ingår i det nationella stamvägnätet som riksdagen fastställt. Vägar i det nationella stamvägnätet är av särskild nationell betydelse. Väg E4 ingår även i det av EU utpekade Trans European Transport Network, TEN-T. Vägar som ingår i TEN-T är av särskild internationell betydelse. Ny bebyggelse och verksamheter bör anpassas till vägen så att dessa inte innebär inskränkningar på dess funktion. Se även riktlinjer i Trafikbullerförordningen.
Flyg, Influensområde vid Hössjöberget	Området vid Hössjöberget är ett influensområde med hänsyn till elektromagnetisk störning. I samband med eventuell bebyggelselokalisering i området tas hänsyn till skyddsavstånd från luftledningar för starkström och radaranläggning vid Hössjöberget.
Telenät	

Riksintresse yrkesfiske

Anspråk	Beskrivning
Vattendrag Vindelälven	Yrkesfisket ska beaktas vid åtgärder som påtagligt kan försvåra näringsens bedrivande.



3. Översiktsplanens konsekvenser och MKB

Omstöpning av ÖPL98s ännu gällande delar (dvs landsbygdsdelarna) till ett tematiskt tillägg för landsbygden innebär inte i några aspekter betydande miljöpåverkan.

De förändringar som gjorts jämfört med tidigare översiktsplan rör nya målsättningar för landsbygdsutveckling. Dessa medför en större tydlighet, tryggade förutsättningar för näringslivsutveckling, lokalt engagemang serviceplanering m.m.

Grundinställningen till bebyggelseutveckling på landsbygden är alltså positiv. En ny landsbygdsdel bidrar till ökad i prioritering av utpekade tillväxtstråk på landsbygden. Det tematiska tillägget bidrar med en större tydlighet kring ställningstaganden kring vilka förutsättningar som råder för boende på landsbygden. Bland annat var kommunen prioriterar satsningar på ökad bebyggelse i syfte att nyttja och stärka befintlig infrastruktur. Till exempel uttrycks att det utanför tillväxtstråk i högre utsträckning kan bli aktuellt med enskilda lösningar som exempelvis för VA-frågor. I byar inom utpekade tillväxtstråk som försörjs av regional busstrafik ses en positiv utveckling och här spås fortsatt stark utveckling.

3.1 Nollalternativet

Nollalternativet för miljökonsekvensbeskrivningen är en utveckling utan att tematiskt tillägg för landsbygden tagits fram. I flera frågor hade det då varit ÖPL98 som varit gällande liksom Fördjupning för Umeå som bland annat slår fast strategier för hållbar tillväxt samt ett scenario för den framtida bebyggelseutvecklingen som gäller kommunen som helhet.

Flera avsnitt i tematiskt tillägg för landsbygden är oförändrade från ÖPL98 då det framförallt handlar om att lyfta över gällande delar från ÖPL98 till en egen översiktsplanedel för landsbygden i syfte att uppnå större tydlighet. Stora delar av ÖPL98 har i praktiken redan ersatts av nya fördjupningar och senare ställningstaganden.

3.2 Miljöbedömning

Syftet med en bedömning är att integrera miljöaspekter i planen så att en hållbar utveckling främjas. Eftersom det, som nämnts, handlat om att lyfta ännu gällande delar, från en tidigare plan till en som renodlat avser landsbygden i syfte att uppnå ett komplett översiktsplanepaket, har nya direktiv inte getts till planarbetet med tematiskt tillägg.

Miljökonsekvensbeskrivningen ska begränsas till att beskriva betydande miljöpåverkan och detaljeringsnivån anpassas till detaljeringsnivån för planen. Miljökonsekvensbeskrivning av tematiskt tillägg för landsbygden är på en generell nivå. Detta eftersom att planen inte är detaljerad utan på en övergripande nivå.

En utgallring av möjlig miljöpåverkan har gjorts och gett slutsatsen att planen inte medför betydande miljöpåverkan. Se följande tabell för resonemang kring olika miljö- och hälsoaspekter. Till antagande redovisas endast eventuell identifierad betydande miljöpåverkan. Övriga diskuterade aspekter utgår till antagandeskedet.

Redovisning av bedömning av betydande miljöpåverkan

Aspekt	Kommentar
Flygbuller	Planen bedöms inte medföra betydande miljöpåverkan. Behandlas i Fördjupning för Umeå.
Trafikbuller	Bebyggelse i närheten av planerad Norrbotniabana kan komma att medföra påverkan från trafikbuller. Lokalt invid vägar likaså. -Planen bedöms inte medföra betydande miljöpåverkan. Frågorna hanteras i senare planeringsskeden.
Natura 2000	Tematiskt tillägg för landsbygd berör Natura 2000 område Sävarån/utlopp- Delar ingår och behandlas i Fördjupning för Sävar och Fördjupning för kusten. Natura 2000 Umeälvens delta samt Natura 2000 vid Gubböle hanteras i Fördjupning för älvlandskapet. -Planförslaget bedöms inte medföra betydande miljöpåverkan.
Människors hälsa	Planförslaget bedöms inte medföra betydande miljöpåverkan. Vistelse och boende på landsbygden bidrar positivt och kompletterande till kommunens totala utbud av boende och rekreationsmiljöer. En inriktning på kompletterar av byar och samhällen ger positiva sociala konsekvenser och förutsättningar för att skapa underlag för service och mötesplatser. På samma sätt skapas bättre förutsättningar för social integrering, jämställdhet m.m. Boende på landsbygd kan vinna hälsomässiga fördelar utifrån en god luftmiljö generellt. -Planen bedöms inte medföra betydande miljöpåverkan.
Vatten	Ambitionen är att ta ett helhetsgrepp om VA-situationen på landsbygden genom pågående arbete med en VA-strategi som syftar till uppfyllande av miljö kvalitetsnormer. Arbete pågår löpande i syfte att uppnå MKN vatten. Pågående uppdateringar av vattenskyddsområden bidrar positivt till att vatten som vår viktigaste naturresurs säkras. -Planen bedöms inte medföra betydande miljöpåverkan.
Bebyggelsestruktur och hållbar tillväxt	Planförslaget innebär en tydlighet i vad som gäller för bebyggelseutvecklingen på landsbygden och samlar gällande riktlinjer från Fördjupning för Umeå inkl bebyggelse scenariot, riktlinjer från byggande i byar m.m. Satsningen på bebyggelseutveckling i utpekade stråk medverkar till en hållbar bebyggelsestruktur men innebär, precis som exempelvis i staden, att samhällen, stadsdelar och byar förändras. Här blir viktigt att hantera konkurrerande intressen såsom exempelvis aktivt jordbruk i byar och beakta kulturmiljövården. Likaså bidrar utveckling av näringslivet på landsbygden till en mer hållbar struktur i våra byar, samhällen och stadsdelar. -Planen bedöms inte medföra betydande miljöpåverkan.
Strandskydd	Möjligheter till lättnader i strandskydd mot bakgrund till landsbygdsutveckling i strandnära läge behandlas med riktlinjer i särskilt tematiskt tillägg till översiktsplanen. Utökat strandskydd redovisas i Länsstyrelsens beslut över utökat strandskydd. -Planen bedöms inte medföra betydande miljöpåverkan.
Jordbruk	En inriktning på förtätning och komplettering av staden bottenar i grunden på en inriktning om att inte behöva ta "jungfruelig" mark som skogs- och jordbruksmark i anspråk i samma utsträckning. Inom planarbetet för Röbbäck väcktes frågor kring möjlighet att tillämpa kompensation för i anspråktagen jordbruksmark som följd av stadens tillväxt. Frågan behöver hanteras på kommunövergripande nivå. Den sammanhängande jordbruksmark som redovisas i plankarta för tematiskt tillägg för landsbygd härrör från redovisning i tidigare översiktsplan ÖPL98 vilket på sikt behöver ses över. -Planförslaget bedöms inte medföra betydande miljöpåverkan.
Forn- och kulturlämningar och annat kulturarv	Kommunens intentioner kring utveckling och bevarande av kulturmiljöer redovisas i Fördjupning för Umeå som gäller kommunen som helhet. Fornlämningar skyddas enligt forminneslagen. -Planförslaget bedöms inte medföra betydande miljöpåverkan.

Aspekt	Kommentar
Friluftliv och rekreation	Kommunens intentioner kring utveckling och bevarande av kulturmiljöer redovisas i Fördjupning för Umeå som gäller kommunen som helhet. Fornlämningar skyddas enligt forminneslagen. -Planförslaget bedöms inte medföra betydande miljöpåverkan.
Biologisk mångfald	Ej relevant detaljeringsnivå
Djurliv	Ej relevant detaljeringsnivå
Växtliv	Ej relevant detaljeringsnivå
Mark	Planförslaget utgör ingen skillnad gentemot tidigare gällande översiktsplan ÖPL98. -Planförslaget bedöms inte medföra betydande miljöpåverkan.
Luft	Fördjupning för Umeå är gällande. En utveckling enligt strategier för hållbar tillväxt och bebyggelsescenariot medverkar positivt till en hållbar bebyggelsestruktur. -Planförslaget bedöms inte medföra betydande miljöpåverkan.
Klimatfaktorer	Fördjupning för Umeå är gällande. En utveckling enligt strategier för hållbar tillväxt och bebyggelsescenariot medverkar positivt till en hållbar bebyggelsestruktur. -Planförslaget bedöms inte medföra betydande miljöpåverkan.
Materiella tillgångar	Ej relevant detaljeringsnivå
Landskap	Bebyggelseutveckling kan ha viss inverkan på landskapsbilden. Fortsatt möjlighet att bedriva rationellt jordbruk inverkar positivt på landskapsbilden. -Planförslaget bedöms inte medföra betydande miljöpåverkan.
Hushållning med material	Fördjupning för Umeå är gällande. En utveckling enligt strategier för hållbar tillväxt och bebyggelsescenariot medverkar positivt till en hållbar utveckling. -Planförslaget bedöms inte medföra betydande miljöpåverkan.
Hushållning med råvaror	Tidigare utpekade torvtäkter utgår från översiktsplan vilket inverkar positivt till målet om att bli en fossilfri kommun. -Planförslaget bedöms inte medföra betydande miljöpåverkan.
Trafik	Fördjupning för Umeå är gällande. En utveckling enligt strategier för hållbar tillväxt och bebyggelsescenariot medverkar positivt till en hållbar utveckling. -Planförslaget bedöms inte medföra betydande miljöpåverkan.
Rennäring	Dialog förs vid behov med berörda samebyar kring åtgärder som kan ha påverkan på rennäringensintresset. -Planförslaget bedöms inte medföra betydande miljöpåverkan.
Naturresurser	Undvikande av stadsutbredning innebär att skogs- och jordbruksmark inte behöver ianspråkta i samma utsträckning. Å andra sidan kan tillväxten och bebyggelseutvecklingen medföra att vissa områden kan ianspråkta. -Planförslaget bedöms inte medföra betydande miljöpåverkan.

3.3 Planens överensstämmelse med miljömål

Nationella, regionala och kommunala miljömål

Umeå kommun har som mål att det ska finnas goda förutsättningar för fysisk aktivitet för hela befolkningen. Målet stöds av planens inriktning på friluftsliv och rekreation i naturmiljö. Det nationella målet om miljöer och produkter stöds av planen, särskilt delområdena sund utomhusmiljö och sund närmiljö.

Översiktsplanens överensstämmelse med miljömål behandlas i Översiktsplan Umeå kommun.

3.4 Risker

Inom planområdet finns en rad risker som behöver beaktas. T.ex berörs vägar där risker finns kopplat till olyckor med farligt gods liksom ett stort antal skyddsvärda intressen såsom grundvattenförekomst, naturområden osv. Därtill behöver förorenad mark liksom klimatrisker beaktas. För risker kopplat till ras och skred- se Fördjupning för älvlandskapet för förhållningssätt.

3.5 Uppföljning

Miljökonsekvensbeskrivningen ska innehålla en redogörelse för de åtgärder som planeras för uppföljning och övervakning av den betydande miljöpåverkan som planen medför.

Ny bebyggelse förutsätter bygglov eller upprättande av detaljplaner. Miljöeffekter för de faktorer som kan leda till betydande miljöpåverkan ses över då det tematiska tillägget aktualitetsgranskas vilket bör göras en gång per mandatperiod. I samband med kommunfullmäktiges beslut om översiktsplanens aktualitet varje mandatperiod följs också intentionerna i översiktsplanen upp.

Uppföljningen ska behandla nedanstående frågor;

- Hur målen i översiktsplanen uppfyllts.
- Effekter av översiktsplanens riktlinjer.
- Om och hur redovisade konkreta åtgärder genomförts.

3.6 Sammanfattande redogörelse

Tematiskt tillägg för landsbygden ska bidra till en hållbar utveckling av landsbygden. Om tillägget inte tagits fram hade utveckling skett med bakgrund i ÖPL98. Med tillägget följer större tydlighet vad som är gällande för landsbygdsdelar i Umeå kommun vilket är positivt. Otydlighet huruvida strategierna kan tillämpas för landsbygden hade kvarstått.

Planförslaget har positiv inverkan på utveckling av hållbar bebyggelse struktur, näringslivsutveckling på landsbygden liksom skydd av värdefulla naturmiljöer. Kommunala och nationella miljömål stöds när det gäller de flesta målen.

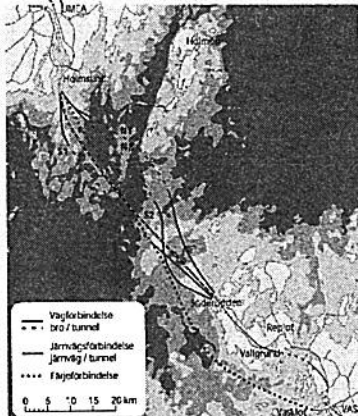
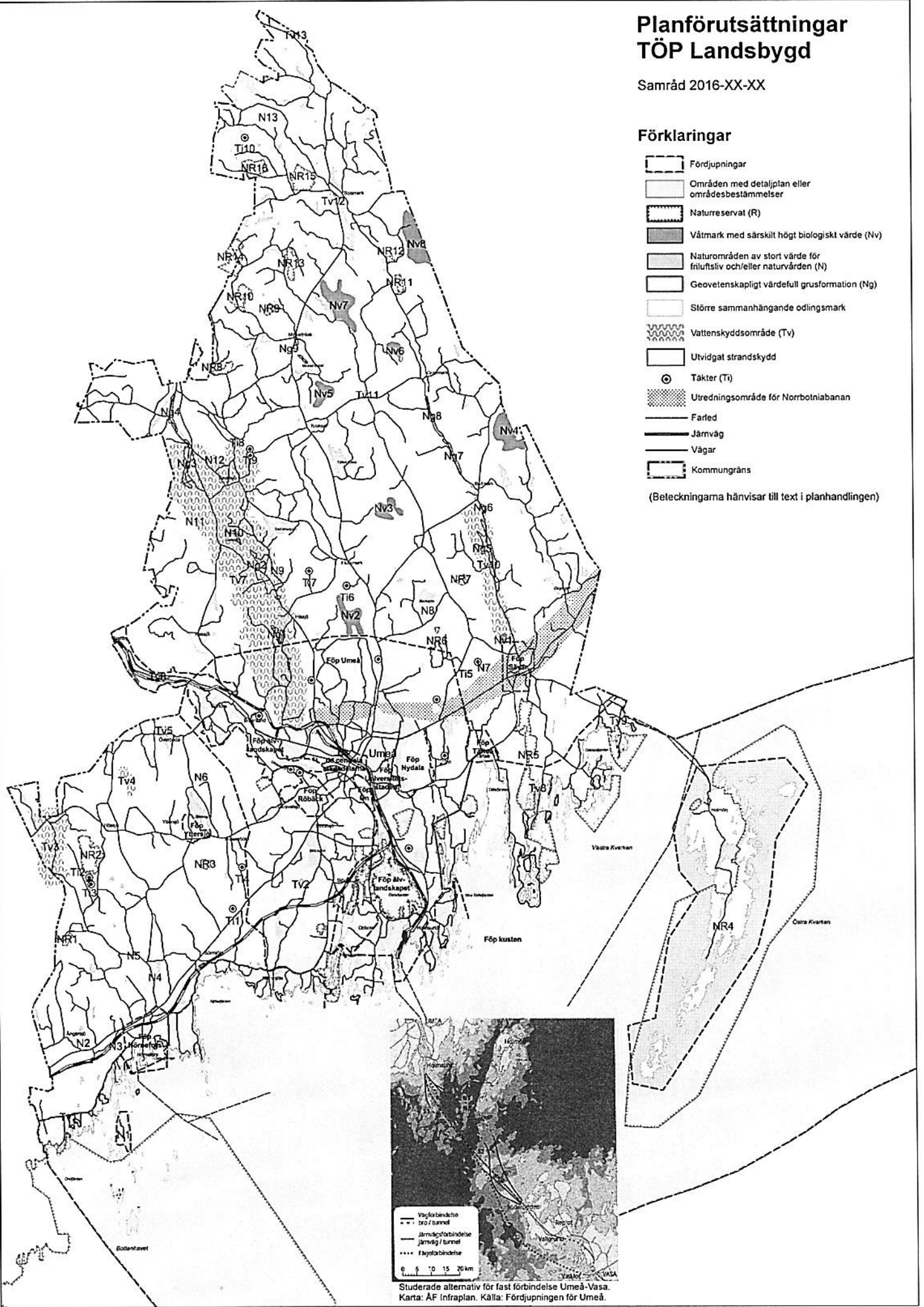
Planföresättningar TÖP Landsbygd

Samråd 2016-XX-XX

Förklaringar

-  Fördjupningar
-  Områden med detaljplan eller områdesbestämmelser
-  Naturreservat (R)
-  Våtmark med särskilt högt biologiskt värde (Nv)
-  Naturområden av stort värde för friluftsliv och/eller naturvården (N)
-  Geovetenskapligt värdefull grusformation (Ng)
-  Större sammanhängande odlingsmark
-  Vattenskyddsområde (Tv)
-  Utvidgat strandskydd
-  Täkter (Ti)
-  Utredningsområde för Norrbotniabanan
-  Farled
-  Järnväg
-  Vägar
-  Kommungräns

(Beteckningarna hänvisar till text i planhandling)



Studerade alternativ för fast förbindelse Umeå-Vasa.
Karta: AF Infraplan. Källa: Fördjupningen för Umeå.

