

Hälsa- och sjukvårdsnämnden

Månadsrapport per april 2026 - delårsrapport

HSN 2026-05-26

Månadsrapport per april

Hälsa- och sjukvårdsnämndens verksamheter redovisar ett underskott mot budget på 90 miljoner kronor. Jämfört med 2025 har nettokostnaderna ökat med 81 miljoner kronor, motsvarande 3,3 procent.

Ekonomi inom nämndens verksamheter är fortsatt ansträngd. Parallellt med arbetet att minska kostnadsutveckling och anpassa verksamhet till ekonomisk ram är förväntan om förbättrad tillgänglighet och öka antalet vårdplatser utmanande. Regionen står inför tre huvudsakliga utmaningar: ekonomi, tillgänglighet och kompetensförsörjning

Tillförda tillskott i regionplanen 2026 har påverkat nämndens budgetavvikelse positivt men kostnadsnivån är fortfarande högre än utrymmet. De tillskott som tillförts i regionplanen har i huvudsak använts för att förstärka personalbudgeten och budgeten för medicinskt material.

Hälsa- och sjukvårdsnämnden bedömer att nämnden inte kommer att klara uppdraget inom angivna ramar vilket nämnden tillskriver regionfullmäktige i samband med fastställande av denna rapport --> skrivelse till regionfullmäktige i samband med fastställande av delårsrapport.

R12 Intäkter och Kostnader

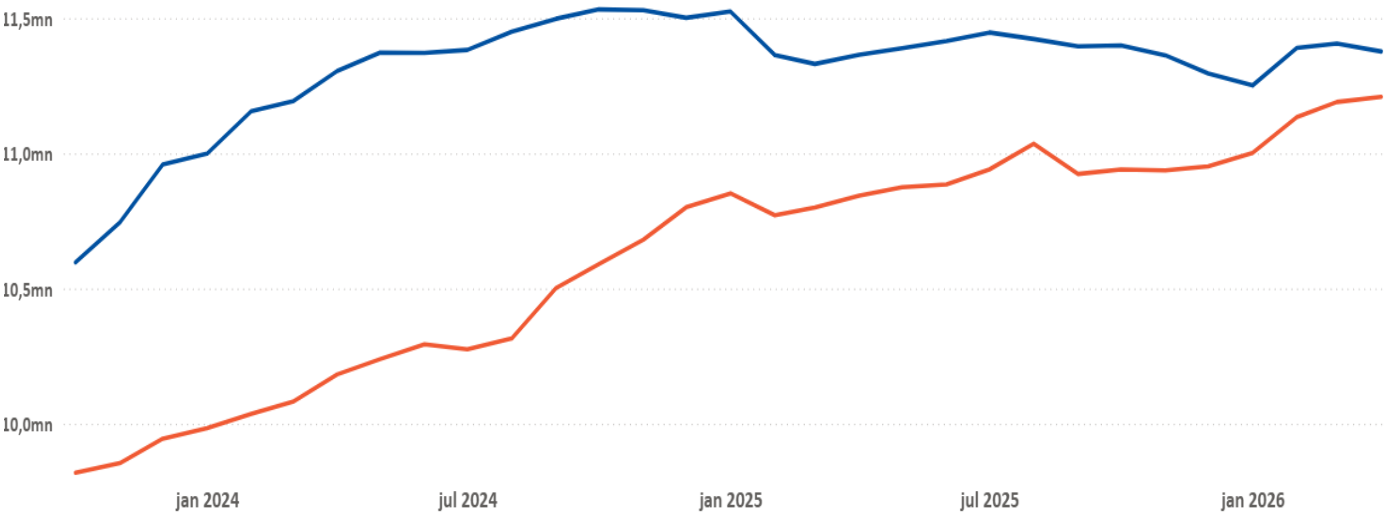
RR Intern: Alla
Mrapp_Intern, RR2: Alla
Förvaltning: Alla
Område: Alla
Basenhet: Alla
Resultatpaverkan: Alla
Intern/Extern: Alla

År & | Knappen Kalender - välj datum
2023-09-30 | 2026-12-30

Normal Y-axel
Invertera Y-axel

Visa valfri graf: Alla
Utfall R12 | Budget R12

Mätetal ● Utfall R12 ● Budget R12



Budgetavvikelse ack april 2026; -90 mkr

Budgetavvikelse ack april 2025; -229 mkr

HSN – Verksamhetens nettokostnader (mkr)

Region Västerbotten	April	Ackumulerat			April		Helår
		Ack Utfall föreg år	Ack Utfall innev år	Ack Budget innev år	Avvikelse	Förändring utfall i %	
Verksamhetens intäkter							
Patientintäkter	-3	89	62	76	-14	-30,3	219
Vårdintäkt inkl lab/rtg	-16	649	647	637	10	-0,2	1 910
Tandvårdsintäkter	0	98	105	108	-3	7,3	319
Vårdvalet primärvård	-1	423	483	486	-3	14,0	1 483
Försäljning av tjänster	0	76	81	77	3	6,7	229
Övriga intäkter	13	212	205	161	43	-3,3	343
Total	-9	1 546	1 582	1 545	36	2,3	4 503
Verksamhetens kostnader							
Personal	-17	-2 640	-2 721	-2 621	-100	3,1	-7 487
Övriga personalkostnader	-1	-36	-38	-37	-1	6,6	-104
Läkemedel	3	-425	-436	-470	34	2,5	-1 436
Medicinskt o tandv mtrl	-7	-246	-251	-235	-16	2,1	-715
Övrig direkt produktion	-2	-59	-56	-48	-8	-4,1	-146
Köp av verksamhet o tjänster	-7	-266	-266	-254	-12	0,0	-762
Utomlänsvård	-4	-97	-107	-92	-15	9,9	-277
Fastighetskostnader	-2	-48	-58	-54	-4	20,7	-150
IT/MT poster	0	-30	-37	-34	-3	23,7	-98
Övriga poster	-1	-117	-104	-104	-1	-11,2	-373
Avskrivningar m m	0	-1	-7	-6	-1	456,5	-19
Total	-38	-3 966	-4 083	-3 956	-127	2,9	-11 567
Total	-47	-2 420	-2 501	-2 410	-90	3,3	-7 064

HSN budgetavvikelse ack april -90 mkr +3,3%

Intäkter + 36 mkr +2,3%

Vårdintäkter + 10 mkr

Tandv- patientintäkt - 17 mkr

Övriga intäkter + 43 mkr

Kostnader - 127 mkr 2,9%

Personalkostnader -100 mkr

Underskottet förklaras framför allt av ofinansierade tjänster, personalförstärkningar, ökat vårdbehov , insatser för ökad tillgänglighet (25 mkr), personalrelaterade merkostnader samt kostsamma bemanningslösningar, såsom hyrpersonal (merkostnad 41 mkr).

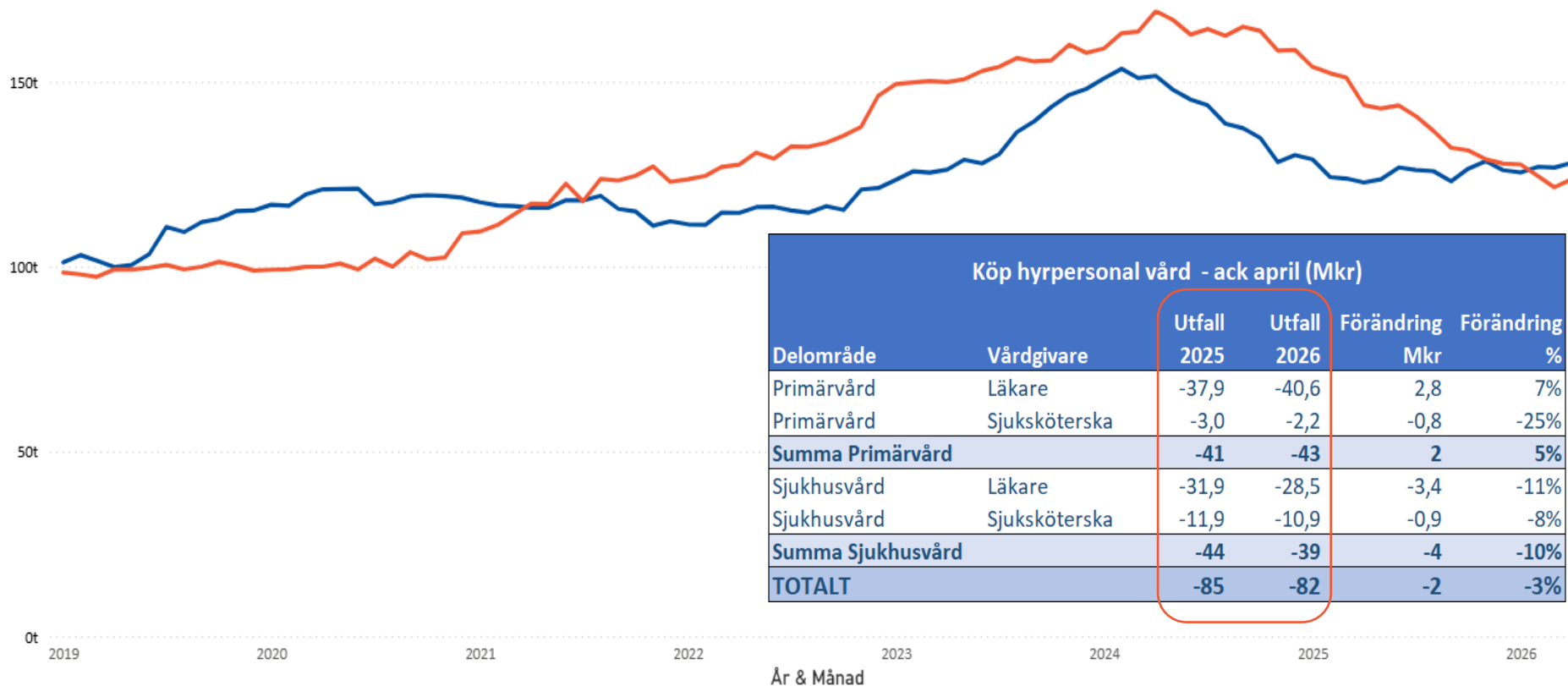
Medicinskt material -16 mkr

Utomlänsvård -15 mkr

Ökad efterfrågan på vård, dyrare behandlingar, bemanningsproblematik och reducerade vårdplatser

Kostnader Hyrpersonal R12 delområde

Delområde ● 213 Primärvård verksamhet ● 214 Sjukhusvård verksamhet



R12 Intäkter och Kostnader Utomlänsvård

RR Intern: Alla
Mrapp_Intern, RR2: 20 Utomlänsvård
Förvaltning: 2 Hälso- och sjukvårdsförvaltni...
Område: Alla
Basenhet: Alla
Resultatpaverkan: Alla
Intern/Extern: Alla

År & Månad

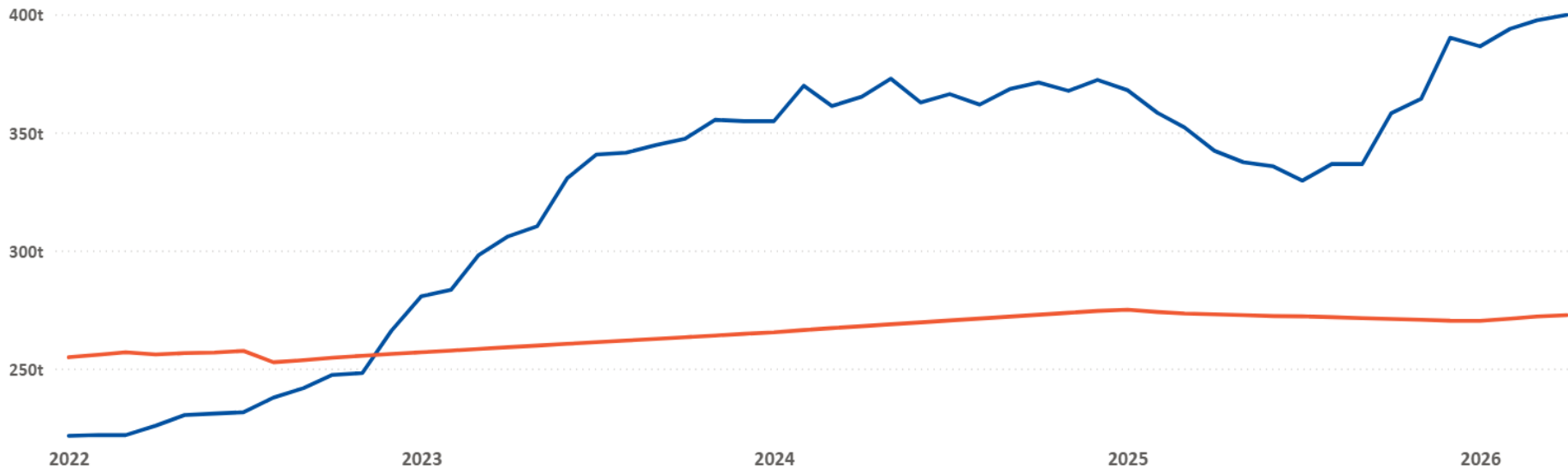
2022-01-01 2026-12-30

Normal Y-axel
Invertera Y-axel

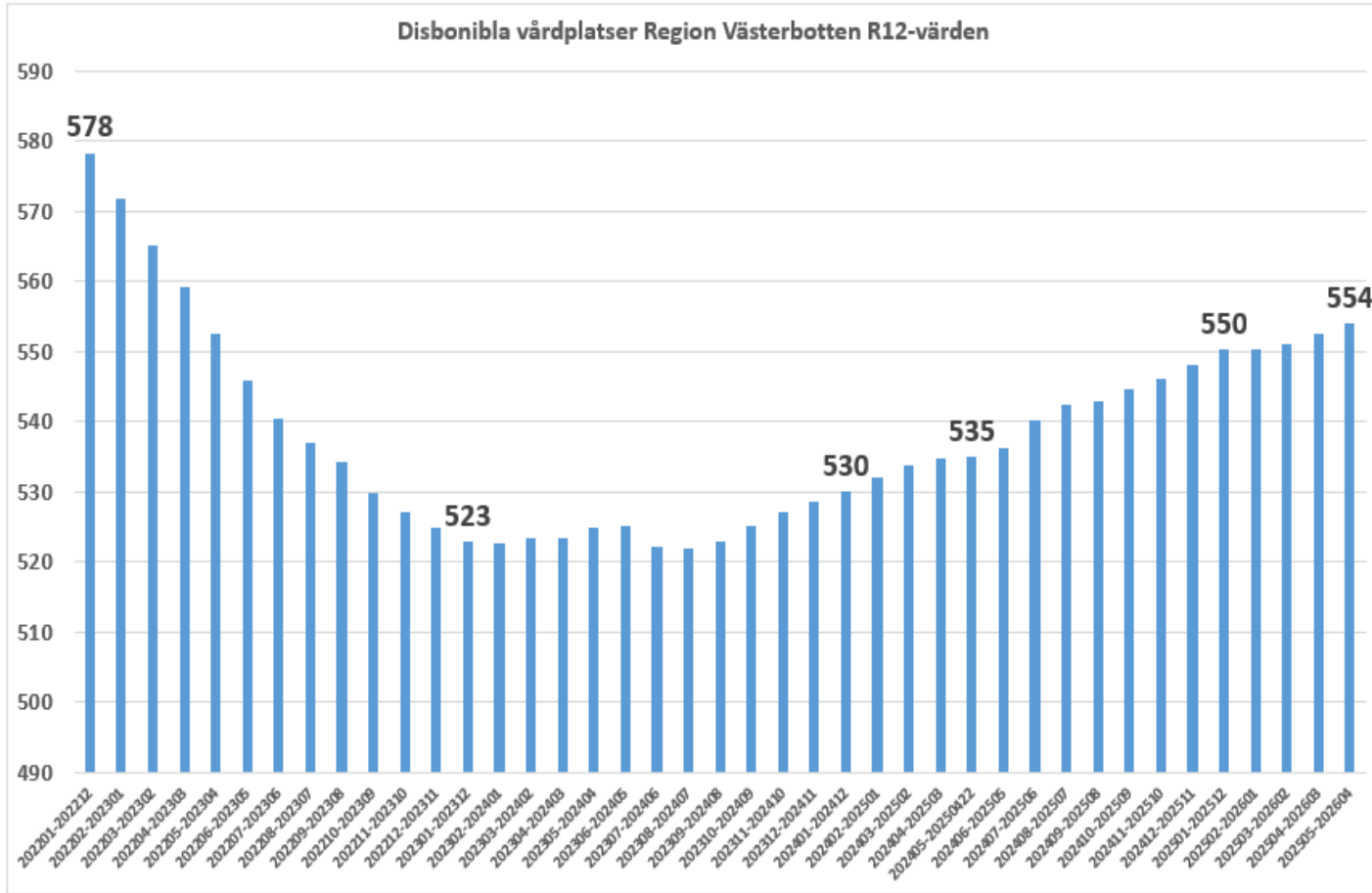
Visa valfri graf: Alla

Utfall R12 Budget R12

Mätetal ● Utfall R12 ● Budget R12



Region Västerbotten Disponibla vårdplatser snitt per dag R12-värde 2022 - 2026



R12 Intäkter och Kostnader Medicinskt o tandv m...

RR Intern

Mrapp_Intern, RR2

Förvaltning

Område

Basenhet

Resultatpaverkan

Intern/Extern

Alla

14 Medicinskt o tandv mtrl

2 Hälsö- och sjukvårdsförvaltni...

Alla

Alla

Alla

Alla

År & Månad

2022-09-12

2026-12-30

Normal Y-axel

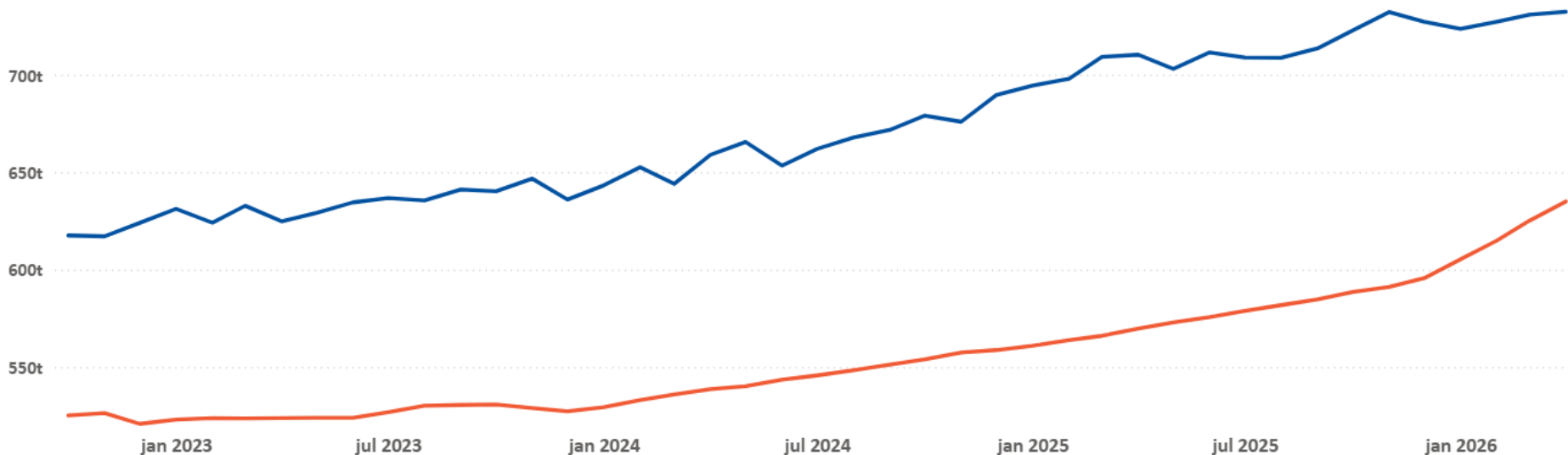
Visa valfri graf: Alla

Invertera Y-axel

Utfall R12

Budget R12

Mätetal ● Utfall R12 ● Budget R12



Ekonomiskt resultat per politiskt beslutad ram

Region Västerbotten		April		Ackumulerat			April		Helår
Nämnd Ram	Avvikelse	Ack Utfall föreg år	Ack Utfall innev år	Ack Budget innev år	Avvikelse	Förändring utfall i %	rsbudget		
21 Primärvård	-12	-130	-121	-76	-45	-7,0	-164		
22 Tandvård	-3	-51	-50	-36	-15	-0,8	-104		
23 Sjukhusvård	-66	-2 131	-2 234	-2 075	-158	4,8	-5 991		
24 Anslag och administration	34	-108	-96	-224	128	-11,8	-806		
Total	-47	-2 420	-2 501	-2 410	-90	3,3	-7 064		

Fullmäktigeuppdragen

Följa ökningen av tillgänglighet för våra patienter

Styrelser och nämnders nettokostnadsutveckling ska inte överstiga vad som krävs för att klara den av fullmäktige erhållna budgetramen 2026.

Åtgärdsplaner - ekonomi i balans

Verksamhetens inför året framtagna åtgärdsplaner bedöms av nämnden inte som tillräckliga för att nå en ekonomi i balans.

Verksamheternas behov åtgärder inför 2026 uppgår till 411 miljoner kronor inkl. ofinansierade tjänster och poster med begränsad möjlighet att uppnå effekt. Årsprognos utfall 85 mkr, vilket motsvarar 21 procent av upptagna åtgärder inför 2026

Utmaningen för verksamheterna är också att genomföra reduceringar utan negativ påverkan på tillgänglighet.

Åtgärdsplaner mkr	Åtgärder 2026	Prognos utfall	Måluppfyllelse
Totalsumma	411	85	21%

Årsprognos 2026

Årsprognos bedöms till ett underskott mot budget på 200 miljoner kronor.

Fullmäktige har uppdragit till nämnden att dess nettokostnadsutveckling inte ska överstiga vad som krävs för att klara den av fullmäktige erhållna budgetramen 2026. Utfallet ska inte överstiga budget.

Tillförda tillskott i regionplanen 2026 har påverkat nämndens budgetavvikelse positivt men kostnadsnivån är fortfarande högre än utrymmet

Verksamhetens inför året framtagna åtgärdsplaner bedöms av nämnden inte som tillräckliga för att nå en ekonomi i balans. Utmaningen för verksamheterna är också att genomföra reduceringar utan negativ påverkan på tillgänglighet.

Hälso- och sjukvårdsnämnden kommer därför utifrån ekonomiskt läge i samband med fastställande av denna delårsrapport i skrivelse uppmärksamma regionfullmäktige om att nämnden inte kommer att klara uppdraget inom angivna ramar.

Ekonomiska utmaningar 2026

Hälso- och sjukvårdsnämndens verksamheter redovisade 2025 ett underskott mot budget på 334 miljoner

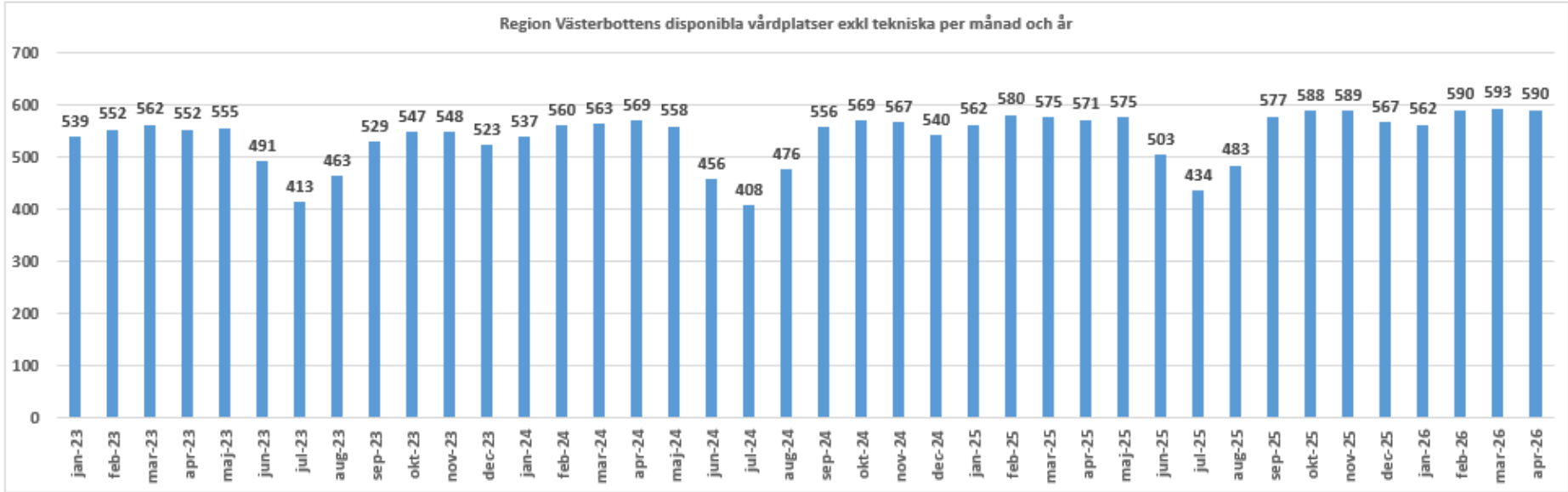
Budgettillskott 2026; 400 mkr

För att klara budgeten 2026 krävs besparingsåtgärder på ca 200 mkr under året.

Ekonomiska utmaningar 2026	Mkr
Budgettillskott 2026	400
Budgetavvikelse 2025	-334
Tillfälligt höga intäkter 2025	-146
Tillkommande kostnader 2026 samt mindre riktade statsbidrag	<u>-120</u>
Besparing för att klara budget 2026	-200

Minska kostnaderna och ökat intäkterna

Region Västerbotten Disponibla vårdplatser per månad 2023 – 2026

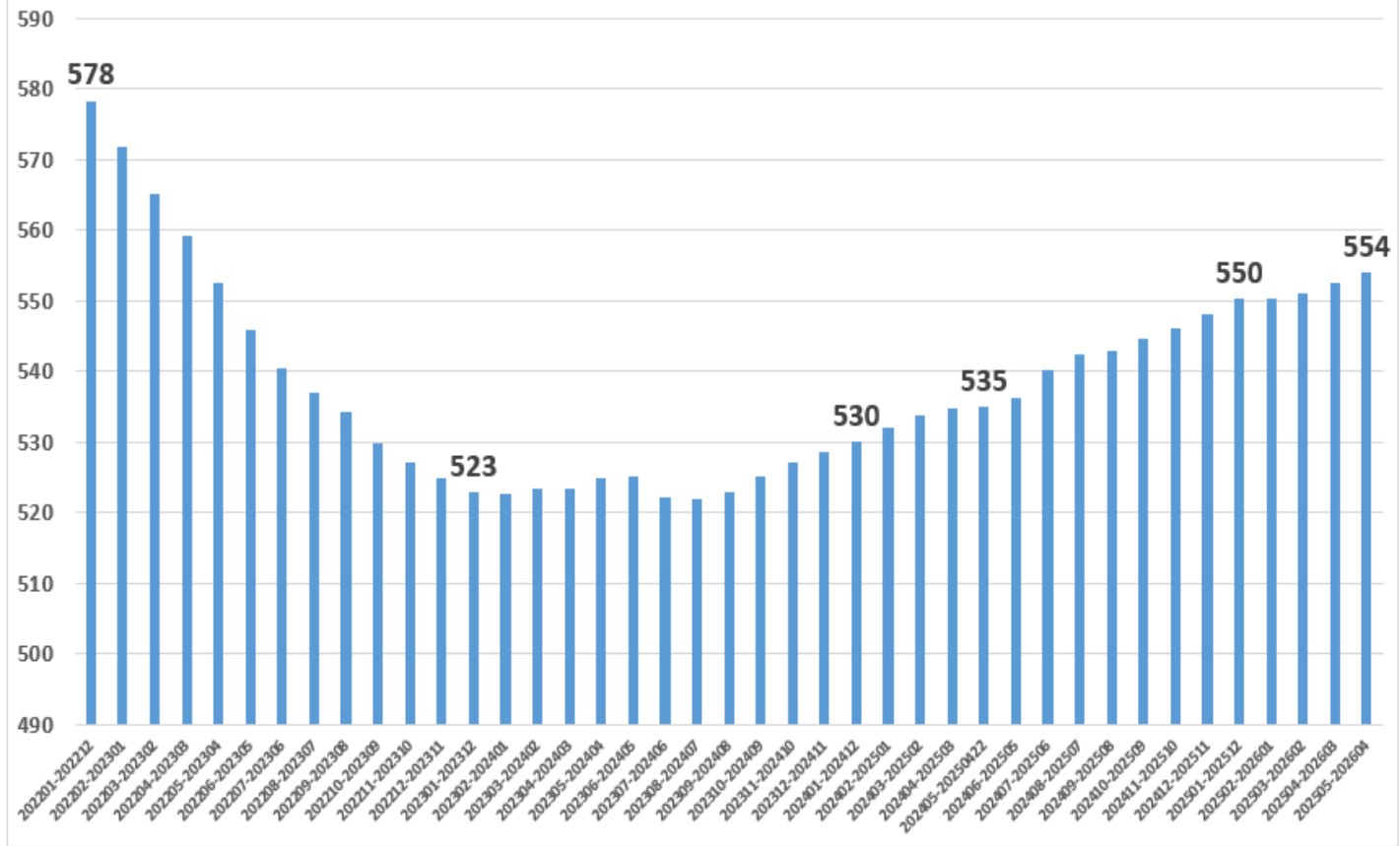


Exkl tekniska platser, exvis en iva-plats

Nya disponibla vårdplatser
IMA from 22 september 2025 på IVA
KAVA from 21 oktober 2025 på Kirurgcentrum NUS

Region Västerbotten Disponibla vårdplatser snitt per dag R12-värde 2022 - 2026

Disponibla vårdplatser Region Västerbotten R12-värden



Vårdproduktion

Baserat på den osäkerhet som råder gällande vårddata, efter bytet till Cosmic, kan vi idag inte garantera datakvaliteten. Insatser för att säkra informationen pågår. Försiktighet bör därför iaktas i presentation av vårddata. På grund av detta har nämnden valt att utelämna detta avsnitt i delårsrapporten per april 2026.

Statsbidrag

Sammanställning över de största vårdrelaterade statsbidragen utan prestationsmedel

Regionen beräknar att få riktade statsbidrag till vårdområdet om cirka 354 miljoner kronor för följande bidrag:

Psykisk hälsa och suicidprevention, ökad tillgänglighet till barn- och ungdomspsykiatri, primärvårdens arbete med psykisk ohälsa, stärkt specialiserad psykiatrisk vård för vuxna, förlösningvård och kvinnors hälsa, god och nära vård, tillgänglighet och vårdkapacitet, jämlik och effektiv cancervård samt förstärkt föräldraskapsstöd.

Sedan flera år är delar av dessa bidrag permanent inarbetade i de årliga budgetramarna, totalt 150,8 miljoner kronor. Detta innebär att cirka 204 miljoner kronor återstår att fördela till hälso- och sjukvårdsnämnden 2026 (motsvarande belopp år 2025 uppgick till 216 miljoner kronor)

	RS	HSN	Fördelning 2026
Psykisk hälsa och suicidprevention		5 740	Psyk Umeå 2,7, Skeå 2,0, S Lappland 0,6, centralt 0,4
Psykisk hälsa och suicidprevention länsgemensamma (UPH)	16 773		Fördelas i länsarbetsgrupp
Ökad tillgänglighet till barn och ungdomspsykiatri		6 132	Kontaktcentret 1,5, BUP 4,6
Primärvårdens arbete med psykisk ohälsa		10 429	PV läns 9,3, HSF stab 0,9, BUP 0,2
Stärka den specialiserade psykiska vården		39 702	Arbetas med!
Tillgänglighet och vårdkapacitet		139 232	HSD beslutar fördelning eftersom
Förstärkt föräldraskapsstöd		2 452	PV läns 2,2, CFOG 0,1, TV 0,1
Summa	16 773	203 687	

Övriga bilder

Hälso- och Sjukvård - avvik mot budget 2026-04

Tkr

Område	Basenhet	TOTAL	VÅRDINTÄKTER	KOSTNADER*	UTOMLÄNSVÅRD
21 Förvaltningsövergripande verksamhet	1601 Hälsoval tilläggsuppdrag	1 626		1 626	
21 Förvaltningsövergripande verksamhet	1892 Privata vårdgivare sjukhusvård	556	50	507	
21 Förvaltningsövergripande verksamhet	2893 Utomlänsvård	-6 761		174	-6 934
21 Förvaltningsövergripande verksamhet	2894 Kommunikation och flygtransporter	679		388	291
21 Förvaltningsövergripande verksamhet	3893 Gem intäkter regionvård	-8 786	-8 163	-623	
21 Förvaltningsövergripande verksamhet	3899 Övrigt sjukhusvård	1 934	23	327	1 584
21 Förvaltningsövergripande verksamhet	8011 Hälso- och sjukvårdsnämnden	124 015		124 015	
21 Förvaltningsövergripande verksamhet	8031 Fouu-alf	1 852		1 852	
21 Förvaltningsövergripande verksamhet	8032 Fou-at, st-tjänster	16 823		16 823	
21 Förvaltningsövergripande verksamhet	8035 Fou-staben	-2 454	-16	-2 437	
21 Förvaltningsövergripande verksamhet	8040 Anslag för verksamhetsutveckling	282		282	
21 Förvaltningsövergripande verksamhet	8045 Medicinska biblioteket	-447		-447	
21 Förvaltningsövergripande verksamhet	8046 Hälso- och sjukvårdsförvaltningen stab	330		330	
21 Förvaltningsövergripande verksamhet	8047 Hälso- och sjukvårdsförvaltningen gemensamt	-1 366		-1 366	
21 Förvaltningsövergripande verksamhet	8048 Hälso- och sjukvårdsförvaltningen ledning	1 067		1 067	
21 Förvaltningsövergripande verksamhet	8801 Lt-interna projekt	0		0	
21 Förvaltningsövergripande verksamhet		129 351	-8 106	142 517	-5 060

Område	Basenhet	TOTAL	VÅRDINTÄKTER	KOSTNADER*	UTOMLÄNSVÅRD
22 Närsjukvård Södra Lappland	1006 Medicin- och rehabiliteringsklinik Lycksele	-5 444	48	-5 492	
22 Närsjukvård Södra Lappland	1007 Psykiatrisk klinik Södra Lappland	1 066	128	943	-5
22 Närsjukvård Södra Lappland	1090 Primärvård Nord Södra Lappland	-3 053	637	-3 686	-4
22 Närsjukvård Södra Lappland	1092 Primärvård Mitt Södra Lappland	-3 195	-13	-3 181	
22 Närsjukvård Södra Lappland	1094 Primärvård Syd Södra Lappland	-3 084	-22	-3 062	
22 Närsjukvård Södra Lappland	2149 Kirurgiskt centrum Södra Lappland	-14 074	947	-14 783	-237
22 Närsjukvård Södra Lappland		-27 783	1 725	-29 262	-246

Område	Basenhet	TOTAL	VÅRDINTÄKTER	KOSTNADER* UTOMLÄNSVÅRD	
23 Närsjukvård Skellefteå	1080 Primärvård Nord Skellefteå	-5 919	3	-5 922	
23 Närsjukvård Skellefteå	1082 Primärvård Syd Skellefteå	-4 674	-82	-4 592	
23 Närsjukvård Skellefteå	1084 Primärvård Väst Skellefteå	-5 210	-153	-5 057	
23 Närsjukvård Skellefteå	1128 Medicinsk och geriatrisk klinik Skellefteå	-466	-782	316	
23 Närsjukvård Skellefteå	1129 Psykiatrisk klinik Skellefteå	4 529	-148	4 677	
23 Närsjukvård Skellefteå	1130 Rehabcentrum Skellefteå	-208	-7	-201	
23 Närsjukvård Skellefteå	1380 1177 Västerbotten	2 070	21	2 048	
23 Närsjukvård Skellefteå	1592 Akutmottagning Skellefteå	-590	-832	243	
23 Närsjukvård Skellefteå	2258 Centrum för opererande verksamheter Sk	-16 984	-1 063	-12 247	-3 675
23 Närsjukvård Skellefteå		-27 453	-3 042	-20 735	-3 675

Område	Basenhet	TOTAL	VÅRDINTÄKTER	KOSTNADER* UTOMLÄNSVÅRD	
24 Närsjukvård Umeå	1040 Primärvård Väst Umeå	-7 042	-110	-6 932	
24 Närsjukvård Umeå	1050 Primärvård Syd Umeå	-1 571	-112	-1 459	
24 Närsjukvård Umeå	1060 Primärvård Nord Umeå	-5 705	-13	-5 691	-1
24 Närsjukvård Umeå	1070 Primärvård Öst Umeå	-2 558	-181	-2 377	
24 Närsjukvård Umeå	1462 Geriatriskt centrum Umeå	-7 494	340	-7 834	
24 Närsjukvård Umeå	1463 Psykiatrisk klinik Umeå	1 085	-946	470	1 561
24 Närsjukvård Umeå	1593 Akutmottagning Umeå	-13 465	33	-13 498	
24 Närsjukvård Umeå	2129 Infektionsklinik Umeå	1 394	-377	1 586	184
24 Närsjukvård Umeå	2141 Medicincentrum Umeå	-15 195	97	-13 420	-1 873
24 Närsjukvård Umeå		-50 552	-1 269	-49 154	-129

Område	Basenhet	TOTAL	VÅRDINTÄKTER	KOSTNADER* UTOMLÄNSVÅRD	
25 Länssjukvårdsområde 1	2007 Ögonkliniken Västerbotten	-5 112	2 521	-7 375	-258
25 Länssjukvårdsområde 1	2121 Hjärtcentrum Umeå	-11 833	215	-15 766	3 718
25 Länssjukvårdsområde 1	2138 Neuro- huvud och halscentrum Västerbotten	-5 664	2 183	-5 868	-1 979
25 Länssjukvårdsområde 1	2140 Cancercentrum Umeå	956	8 769	-7 686	-128
25 Länssjukvårdsområde 1	2145 Centrum för anestesi, operation och intensivvård	-2 203		-2 203	
25 Länssjukvårdsområde 1	2146 Centrum för obstetrik och gynekologi Västerbot	-29 833	-3 459	-23 994	-2 380
25 Länssjukvårdsområde 1	2147 Hand- och plastikkirurgisk klinik	787	2 541	-2 828	1 074
25 Länssjukvårdsområde 1	2256 Kirurgcentrum Västerbotten	-20 502	-782	-14 945	-4 775
25 Länssjukvårdsområde 1	2257 Rörelseorganens centrum Västerbotten	-9 305	8 866	-8 230	-9 941
25 Länssjukvårdsområde 1	3010 Bild- och funktionsmedicin Västerbotten	-4 255	1 922	-6 177	
25 Länssjukvårdsområde 1	3020 Laboratoriemedicin Västerbotten	5 010	8 382	-3 372	
25 Länssjukvårdsområde 1		-81 953	31 159	-98 443	-14 668

Område	Basenhet	TOTAL	VÅRDINTÄKTER	KOSTNADER*	UTOMLÄNSVÅRD
26 Länssjukvårdsområde 2	1030 Primärvård Länsuppdrag Västerbotten	-3 613	-88	-3 525	
26 Länssjukvårdsområde 2	1581 Barn- och ungdomspsykiatri Västerbotten	-4 324	1 140	-4 251	-1 214
26 Länssjukvårdsområde 2	1584 Arbets- och beteendemedicinskt centrum	-794	-8	-786	
26 Länssjukvårdsområde 2	1595 Ambulanssjukvård Västerbotten	-2 668	-49	-2 619	
26 Länssjukvårdsområde 2	2001 Barn- och ungdomscentrum Västerbotten	-1 473	-10 965	-735	10 228
26 Länssjukvårdsområde 2	2002 Hud och STD Västerbotten	-2 051	-19	-2 076	44
26 Länssjukvårdsområde 2	2003 Reumatologi Västerbotten	444	-375	820	
26 Länssjukvårdsområde 2	2401 Läkemedelcentrum	225		225	
26 Länssjukvårdsområde 2	5042 Habiliteringscentrum Västerbotten	-808	-109	-700	
26 Länssjukvårdsområde 2	5050 Hjälpmedel Västerbotten	-2 412		-2 412	
26 Länssjukvårdsområde 2		-17 474	-10 474	-16 058	9 058

Område	Basenhet	TOTAL	VÅRDINTÄKTER	KOSTNADER*	UTOMLÄNSVÅRD
27 Tandvård	4011 Folktandvården Mitt	-5 922	-66	-5 856	
27 Tandvård	4017 Folktandvården Syd	-6 848	13	-6 861	
27 Tandvård	4025 Folktandvården Nord	-2 066	-47	-2 018	
27 Tandvård	4174 Specialisttandvård Endodonti/KOF/ODR	-2 719	115	-2 834	
27 Tandvård	4175 Specialisttandvård Parodontologi/Protetik/OFM	-2 810	2	-2 811	
27 Tandvård	4176 Specialisttandvård Pedodonti/Ortodonti	179	-5	184	
27 Tandvård	4179 Utbildningstandvård	0		0	
27 Tandvård	4791 FTV ledning och administration	5 434	-5	5 439	
Tandvård		-14 752	6	-14 757	0

SUMMA TOTAL		-90 614	9 999	-85 893	-14 720
--------------------	--	----------------	--------------	----------------	----------------

*KOSTNADER = kostnader inklusive kostnadsreduceringar (ex patientintäkter, statsbidrag)