

# Ekonomirapport februari 2023

## Region Västerbotten

# Verksamhetens resultat och budgetavvikelse – 2023

Region Västerbotten 2023	Februari				
	Utfall 2202	Utfall 2302	Budget 2302	Månad Avvikelse	Ack Avvikelse
Regionstyrelsen	-528	-619	-654	46	35
Hälso- och sjukvårdsnämnd	-916	-1 121	-1 012	-51	-109
Regionala utvecklingsnämnd	-63	-75	-71	-5	-4
Folkhögskolestyrelsen	3	1	0	-6	1
Patientnämnd	-1	-1	-1	0	0
Revision	-1	-1	-1	0	0
<b>Verksamhetens Nettokostnader</b>	<b>-1 505</b>	<b>-1 817</b>	<b>-1 741</b>	<b>-17</b>	<b>-76</b>
Skatteintäkter	1 206	1 285	1 276	6	9
Statsbidrag	418	425	391	15	34
Summa Skatter och statsbidrag	1 624	1 709	1 667	21	42
<b>Verksamhetens Resultat</b>	<b>119</b>	<b>-108</b>	<b>-73</b>	<b>4</b>	<b>-34</b>
Finansiella likvidströmmar	-19	-92	-96	1	3
Finansiella värderingar	-355	154	23	-38	131
Summa Finansnetto	-374	61	-73	-37	134
<b>TOTAL</b>	<b>-255</b>	<b>-46</b>	<b>-146</b>	<b>-33</b>	<b>100</b>

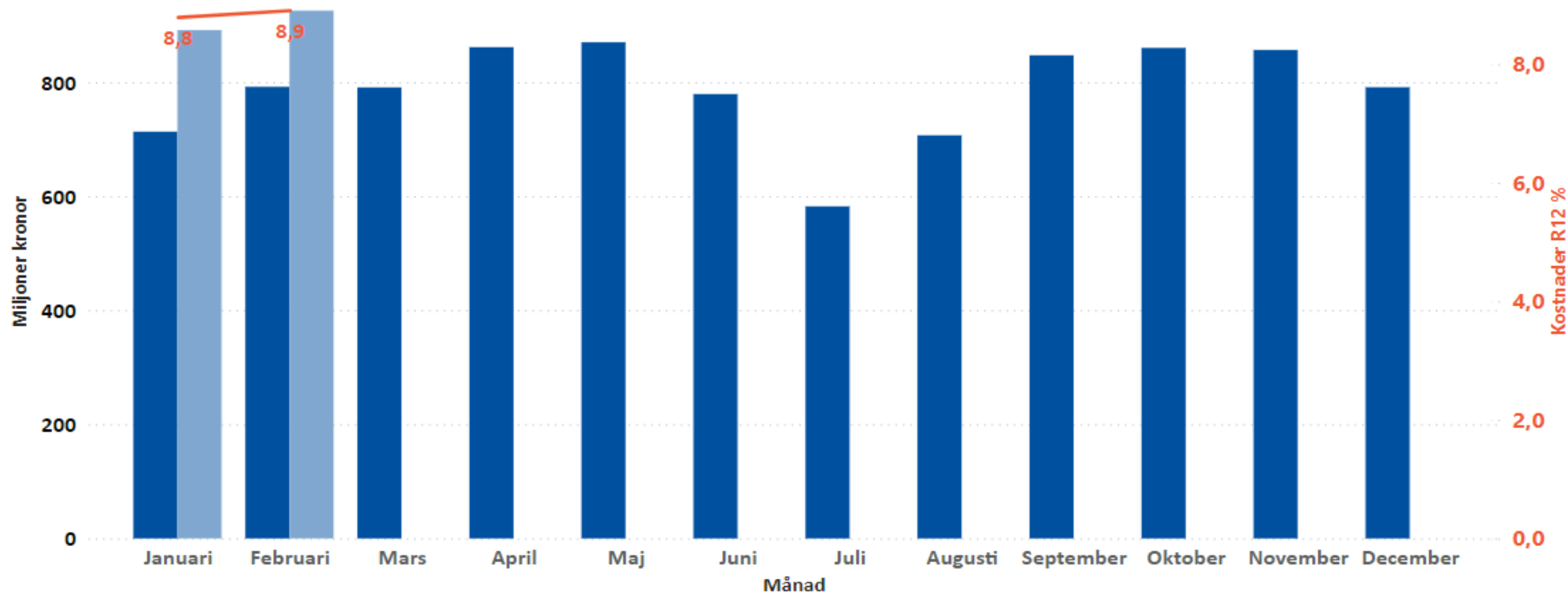
# Verksamhetens nettokostnader budget – 2023

Region Västerbotten Gruppering	Februari	Ackumulerat			Februari	Förändring utfall i %	Helår
	Avvikelse	Ack Utfall föreg år	Ack Utfall innev år	Ack Budget innev år	Avvikelse		Årsbudget
<b>Verksamhetens intäkter</b>							
Patientintäkter	-5	37	40	50	-10	8,4 %	291
Vårdintäkt inkl lab/rtg	17	231	245	242	3	6,0 %	1 543
Tandvårdsintäkter	-2	7	8	12	-4	10,2 %	68
Vårdvalet primärvård	-1	0	0	2	-1	5,1 %	15
Försäljning av tjänster	-2	39	41	45	-4	6,8 %	263
Övriga intäkter	18	281	194	196	-2	-30,9 %	887
<b>Total</b>	<b>27</b>	<b>595</b>	<b>529</b>	<b>548</b>	<b>-19</b>	<b>-11,1 %</b>	<b>3 066</b>
<b>Verksamhetens kostnader</b>							
Personal	-54	-1 343	-1 503	-1 431	-72	11,9 %	-7 859
Övriga personalkostnader	1	-13	-20	-20	0	56,5 %	-108
Läkemedel	2	-182	-191	-200	9	5,2 %	-1 195
Medicinskt o tandv mtrl	-3	-91	-90	-86	-4	-1,4 %	-537
Övrig direkt produktion	-12	-94	-113	-113	0	20,1 %	-663
Köp av verksamhet o tjänster	-1	-71	-76	-81	5	6,4 %	-503
Utomlänsvård	3	-30	-47	-44	-3	59,1 %	-265
Fastighetskostnader	1	-57	-59	-62	2	5,2 %	-338
IT/MT poster	-8	-57	-74	-62	-12	31,2 %	-387
Övriga poster	0	-83	-91	-97	6	8,7 %	-556
Avskrivningar m m	5	-80	-81	-92	11	0,8 %	-552
<b>Total</b>	<b>-65</b>	<b>-2 101</b>	<b>-2 346</b>	<b>-2 288</b>	<b>-58</b>	<b>11,7 %</b>	<b>-12 961</b>
<b>Total</b>	<b>-38</b>	<b>-1 505</b>	<b>-1 817</b>	<b>-1 741</b>	<b>-76</b>	<b>20,7 %</b>	<b>-9 895</b>

# Verksamhetens nettokostnader utfall och budget R12

Nettokostnader Region Västerbotten samt R12

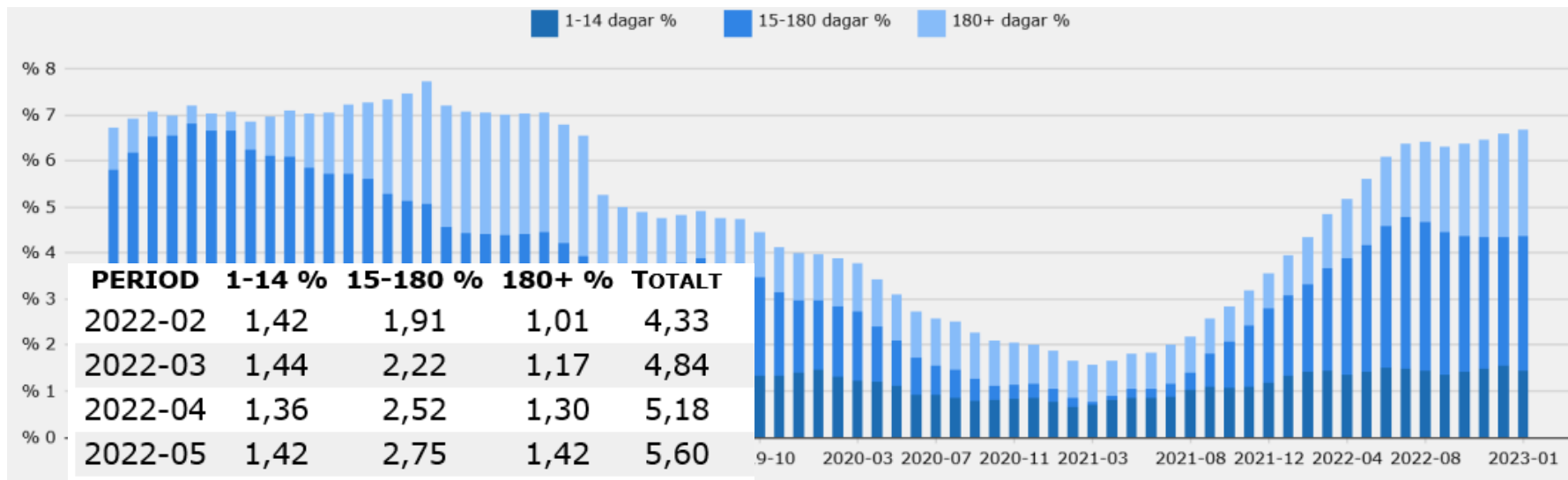
● Kostnader föreg år ● Kostnader i år ● Kostnader R12 % (jmf R12 mot 1 år tidigare R12 i %)



# Ekonomirapport februari 2023

## Folkhögskolestyrelsen

# Folkhögskoleförvaltningen sjukfrånvarotrend R12 i % uppdelat på sjukperioder from 2016 – jan 2023



**Utfall R 12: 6,67 %**

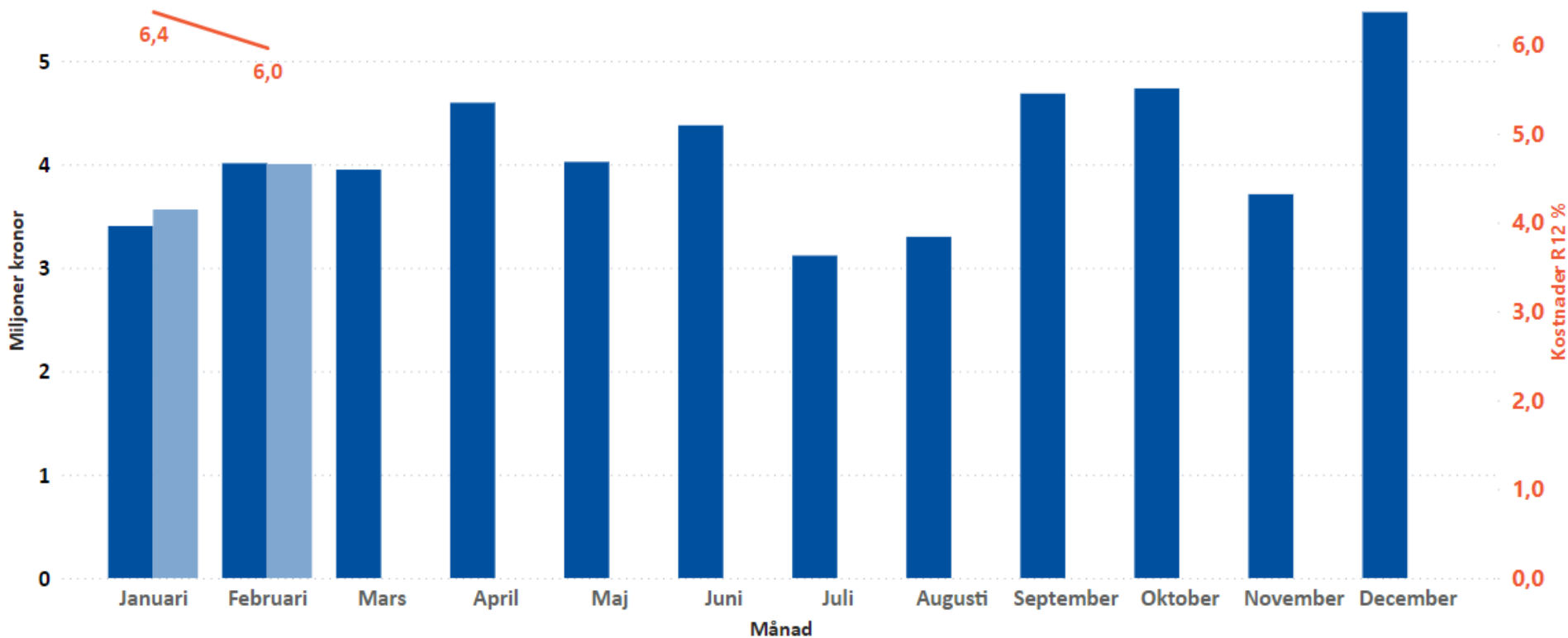
**Faktisk frånvaro nov: 7,54 %**

# Folkhögskoleförvaltningen Verksamhetens nettokostnad – Februari 2023

Region Västerbotten Gruppering	Februari	Ackumulerat				Februari	Förändring utfall i %	Helår
	Avvikelse	Ack Utfall föreg år	Ack Utfall innev år	Ack Budget innev år	Avvikelse	Årsbudget		
☐ Verksamhetens intäkter								
Försäljning av tjänster	68	412	450	350	100	9,2 %	2 102	
Övriga intäkter	-7 012	9 864	8 548	8 570	-22	-13,3 %	36 571	
<b>Total</b>	<b>-6 944</b>	<b>10 276</b>	<b>8 998</b>	<b>8 920</b>	<b>78</b>	<b>-12,4 %</b>	<b>38 673</b>	
☐ Verksamhetens kostnader								
Personal	521	-6 462	-6 727	-7 525	797	4,1 %	-42 820	
Övriga personalkostnader	-85	-157	-215	-161	-53	37,0 %	-968	
Medicinskt o tandv mtrl	-1	-9	-2		-2	-79,9 %		
Övrig direkt produktion	21	-235	-179	-298	119	-23,7 %	-1 789	
Köp av verksamhet o tjänster	67	-58	-12	-157	146	-80,1 %	-944	
Fastighetskostnader	22	-106	-93	-222	129	-12,4 %	-1 332	
IT/MT poster	30	-35	-11	-79	68	-69,1 %	-473	
Övriga poster	5	-377	-373	-524	150	-0,8 %	-3 143	
<b>Total</b>	<b>580</b>	<b>-7 438</b>	<b>-7 612</b>	<b>-8 965</b>	<b>1 354</b>	<b>2,3 %</b>	<b>-51 468</b>	
<b>Total</b>	<b>-6 364</b>	<b>2 838</b>	<b>1 387</b>	<b>-46</b>	<b>1 432</b>	<b>-51,1 %</b>	<b>-12 795</b>	

# Folkhögskoleförvaltningen Verksamhetens Kostnader per mån och utveckling – 2023

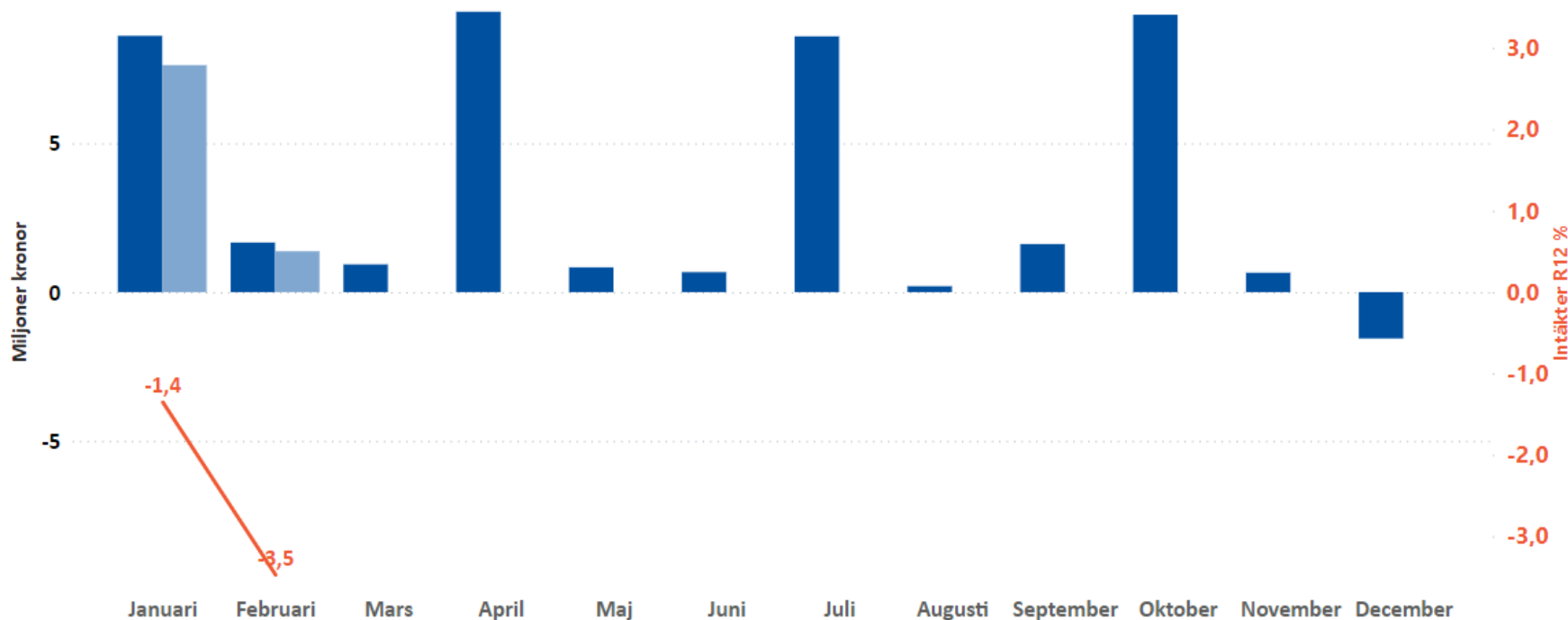
● Kostnader föreg år ● Kostnader i år ● Kostnader R12 %





# Folkhögskoleförvaltningen Verksamhetens Intäkter per mån och utveckling – 2023

● Intäkter föreg år ● Intäkter i år ● Intäkter R12 % (jmf R12 mot 1 år tidigare R12 i %)

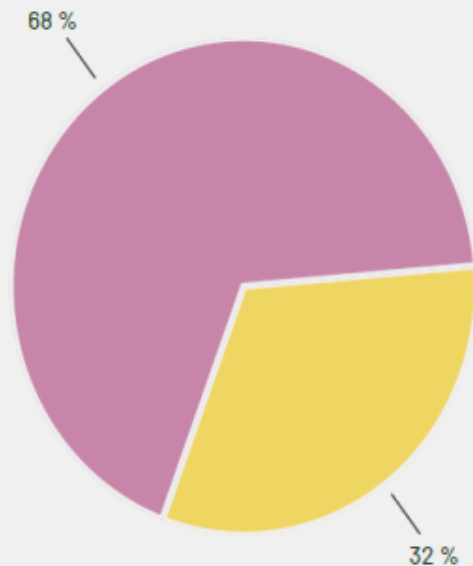


# ORS-sammanställning: Deltagarnas mående

Cut-Off är en standardiserad gräns för att mäta huruvida en enskild individ behöver professionell hjälp med sitt mående eller inte

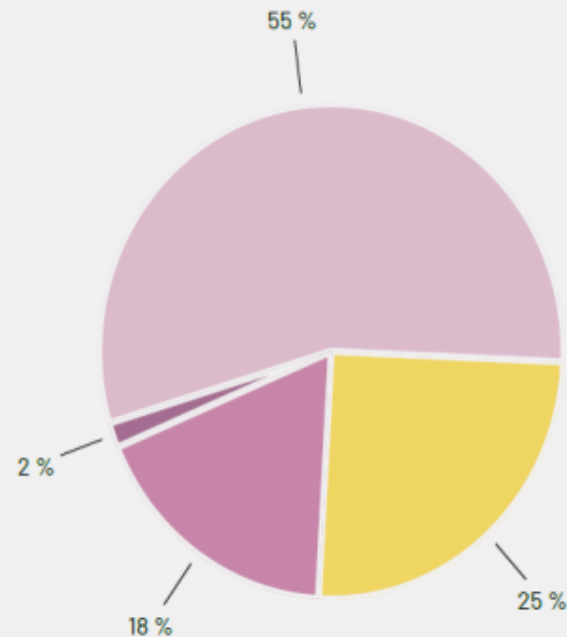
Antal första samtalet 330

Antal andra samtalet 243



Första samtalet

- Över Cut-Off
- Under Cut-Off



Andra samtalet

- Andel som har gjort en positiv utveckling (mer än 5 punkter) och ligger över Cut-Off
- Andel som har gjort en positiv utveckling (mer än 5 punkter) och ligger under Cut-Off
- Andel som har gjort en positiv utveckling (mindre än 5 punkter) och ligger över Cut-Off
- Övriga