

# Månadsrapport oktober 2019

Region Västerbotten

# Ekonomi och Personal

# Region Västerbotten

Ekonomiskt resultat och budgetavvikelse – oktober 2019

Resultat Region Västerbotten	2019-10	Ack utfall	Kostnads-	Ack Budget-	Ack Budget-	Årsbudget
	Mån	2019	utv %	avvikelse	avvikelse %	2019
Belopp i miljoner kronor	budgetavv					
Regionstyrelsen	0	-2 485	1,4	-72	-3,0	-2 952
Hälso- och sjukvårdsnämnden	-9	-4 375	3,9	-375	-9,4	-4 860
Regionala utvecklingsnämnden	2	-248	1,7	-2	-0,9	-302
Övriga	-0	-13	2,9	1	4,2	-23
<b>Verksamhetens nettokostnader</b>	<b>-7</b>	<b>-7 120</b>	<b>2,9</b>	<b>-449</b>	<b>-6,7</b>	<b>-8 137</b>
Skatteintäkter	-1	5 493	2,9	-2	-0,0	6 594
Generella statsbidrag	1	1 409	2,8	-8	-0,6	1 701
<b>Skatter o statsbidrag</b>	<b>-0</b>	<b>6 902</b>	<b>2,9</b>	<b>-10</b>	<b>-0,1</b>	<b>8 295</b>
<b>Summa exklusive finansnetto</b>	<b>-7</b>	<b>-218</b>		<b>-459</b>	<b>-190,6</b>	<b>158</b>

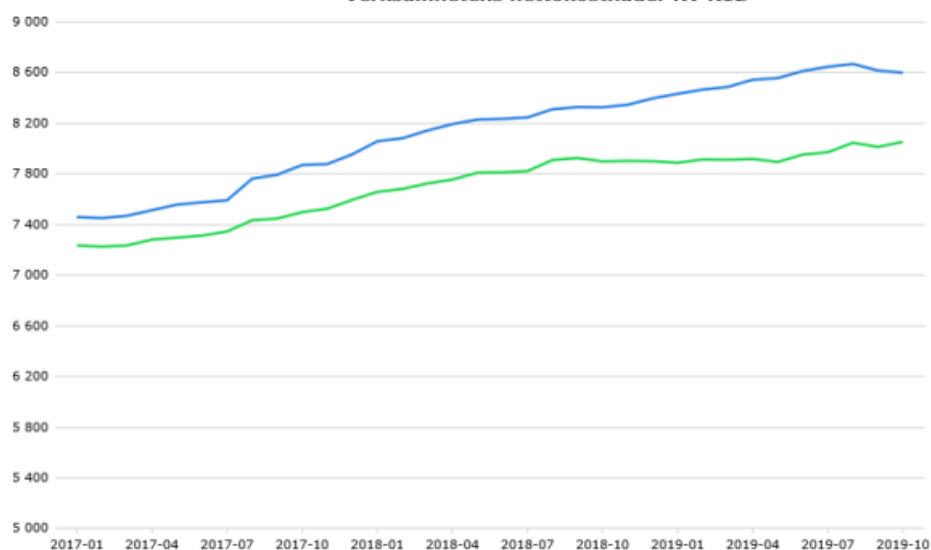
Verksamhetens nettokostnader visar för perioden en negativ avvikelse mot budget på 449 mkr och en nettokostnadsutveckling på 2,9 %.

Skatter och statsbidrag har för perioden ett budgetunderskott på 10 mkr vilket innebär en avvikelse mot budget på totalt 459 mkr exkl finansnetto

# Region Västerbotten

## Verksamhetens nettokostnadsutveckling – oktober 2019

Verksamhetens nettokostnader RV R12



R12 Belopp  
R12 Budget

MÅNAD	NETTOKOSTNADSUTV %	BUDGETAVVIKELSE MKR	BUDGETAVVIKELSE %	Budgetavvik per mån
Januari	4,9	-79	-11,5	-79
Februari	4,8	-117	-8,5	-38
Mars	4,2	-191	-9,3	-73
April	5,1	-292	-10,6	-102
Maj	4,4	-355	-10,3	-62
Juni	5,0	-420	-10,2	-67
Juli	5,2	-452	-9,8	-31
Augusti	4,9	-412	-7,7	39
September	3,5	-442	-7,4	-30
Oktober	2,9	-449	-6,7	-7

Budgetavvikelse för 2019 ackumulerat:

Verksamhetens intäkter - 27 mkr

Verksamhetens kostnader -422 mkr

# Region Västerbotten

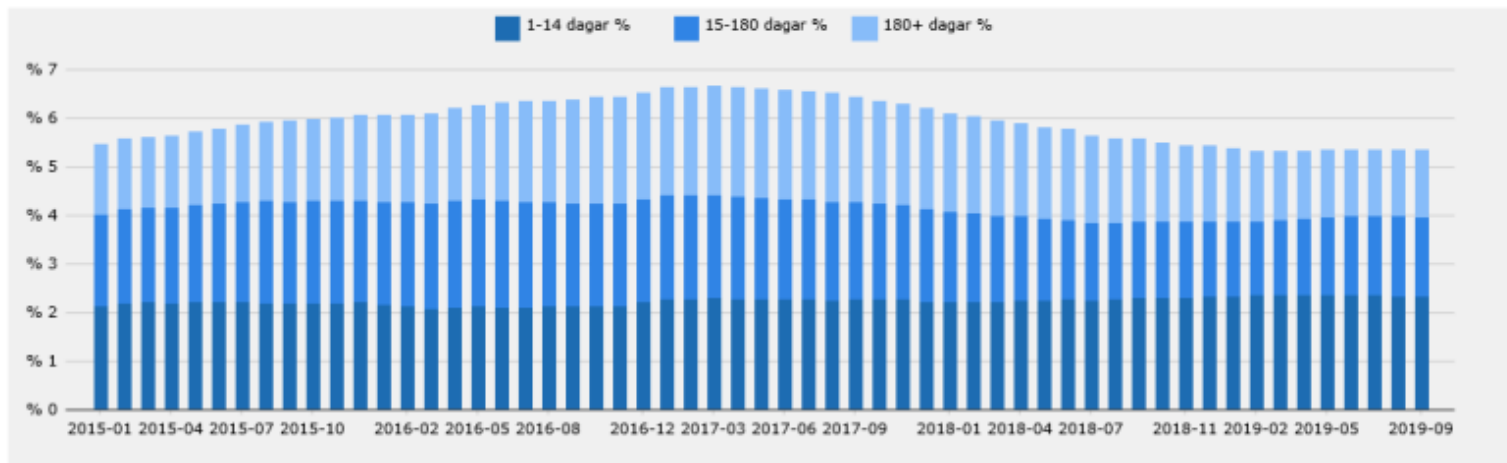
Fokusområden – oktober 2019

Resultat Region Västerbotten	2019-10	Ack utfall	Kostnads-	Ack Budget-	Ack Budget-	Årsbudget
Belopp i miljoner kronor	Budgetavv	2019	utv %	avv.	avv. %	2019
Vårdintäkter	4	1 119	5,5	24	-2,2	1 328
Övriga intäkter	-7	1 366	23,7	-52	3,6	1 699
Personalkostnader	-10	-5 970	4,4	-239	-4,2	-6 879
varav Pensionskostnader	-2	-877	6,2	-43	-5,1	-954
Övriga personalkostnader	-3	-110	10,2	-5	-5,0	-129
Läkemedelskostnader	-4	-817	2,9	-32	-4,1	-954
Medicinskt mtr o prod kostnader	-7	-850	9,8	-73	-9,4	-958
Köp av verksamhet o tjänster	-6	-375	3,4	-28	-8,0	-419
Utomlänsvård	-1	-242	13,5	-40	-19,8	-242
Fastighetskostnader	-5	-280	0,4	-48	-20,6	-283
IT/MT kostnader	-2	-231	3,1	-6	-2,7	-267
Övrigt	34	-430	15,2	55	11,4	-676
Avskrivningskostnader	-0	-301	23,8	-6	-2,1	-356
<b>Verksamhetens nettokostnader</b>	<b>-7</b>	<b>-7 120</b>	<b>2,9</b>	<b>449</b>	<b>-6,7</b>	<b>-8 137</b>

Största avvikelser inom personal som förklaras av ca 107 fler tjänster (exkl RUN), merkostnader hyrpersonal, 90 mkr och pensionskostnader 43 mkr

# Region Västerbotten

Sjukfrånvaro i procent uppdelad på sjukperioder – september 2019



PERIOD	1-14 %	15-180 %	180+ %	TOTALT
2018-10	2,30	1,56	1,64	5,51
2018-11	2,29	1,56	1,59	5,45
2018-12	2,32	1,56	1,56	5,43
2019-01	2,33	1,53	1,51	5,38
2019-02	2,35	1,52	1,45	5,32
2019-03	2,36	1,54	1,43	5,33
2019-04	2,36	1,57	1,41	5,34
2019-05	2,36	1,60	1,40	5,36
2019-06	2,36	1,62	1,37	5,35
2019-07	2,34	1,64	1,38	5,37
2019-08	2,34	1,64	1,39	5,36
2019-09	2,33	1,63	1,40	5,35

Kostnaden för sjukfrånvaro är 1,9 mkr lägre än jämfört september föregående år (-2,9 %)

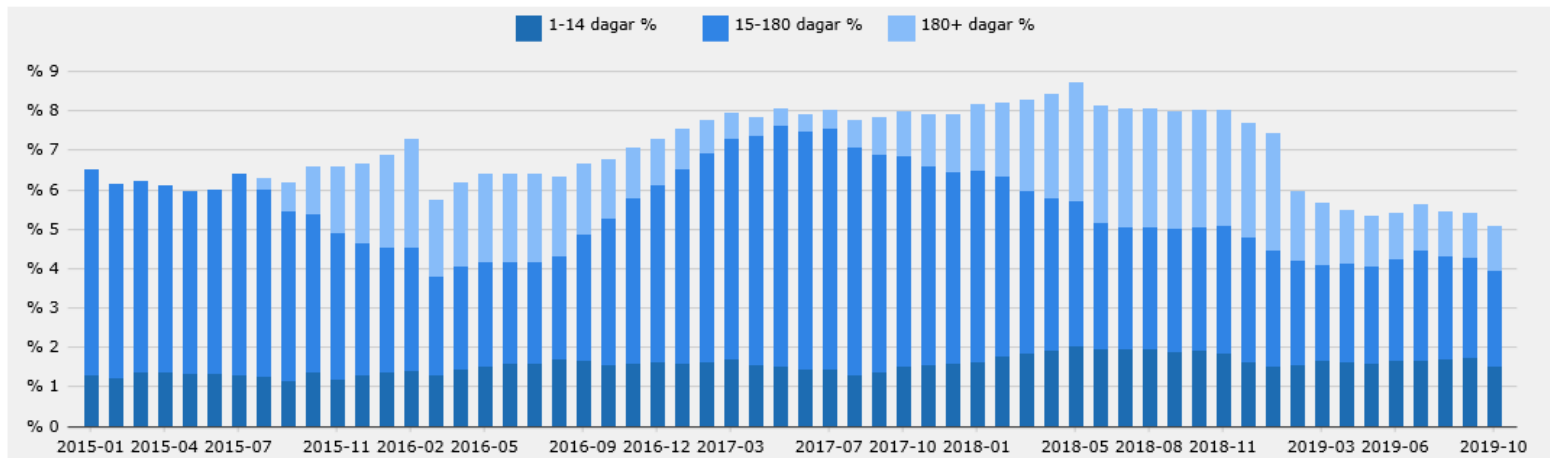
Sjukfrånvaro R 12 är 5,35 %. Målvärde: 5,70 %  
Sjukfrånvaro i september: 5,55 %

# Månadsrapport oktober 2019

Folkhögskolestyrelsen

# Folkhögskoleförvaltningen

Sjukfrånvaro i procent uppdelad på sjukperioder – september 2019



PERIOD	1-14 %	15-180 %	180+ %	TOTALT
2018-11	1,85	3,22	2,96	8,03
2018-12	1,63	3,14	2,94	7,71
2019-01	1,51	2,96	2,98	7,44
2019-02	1,56	2,64	1,77	5,97
2019-03	1,66	2,45	1,55	5,66
2019-04	1,62	2,50	1,38	5,51
2019-05	1,59	2,47	1,28	5,34
2019-06	1,67	2,58	1,18	5,43
2019-07	1,65	2,80	1,19	5,65
2019-08	1,69	2,62	1,14	5,46
2019-09	1,72	2,56	1,13	5,41
2019-10	1,53	2,43	1,11	5,07

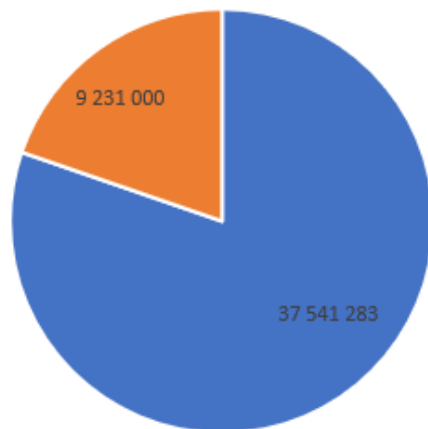
PERIOD	SJUKFRÅNVARO	SJUKFRÅNVARO TREND
2018-11	7,10	8,03
2018-12	5,62	7,71
2019-01	4,62	7,44
2019-02	5,69	5,97
2019-03	5,13	5,66
2019-04	5,46	5,51
2019-05	4,66	5,34
2019-06	7,77	5,43
2019-07	11,45	5,65
2019-08	4,24	5,46
2019-09	3,93	5,41
2019-10	3,35	5,07



Område: 41 Folkhögskoleförvaltningen verksamhet  
 Resultatpåverkan: Ja

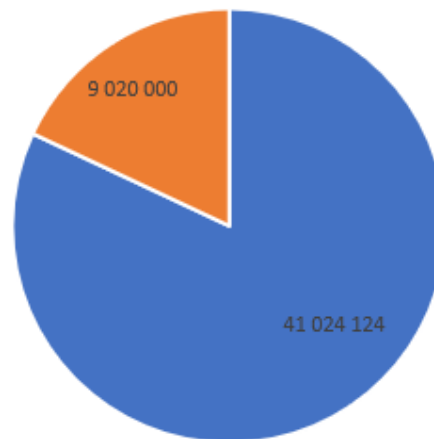
	Årsbudget	2019-10 Budget innev mån	2019-10 Utfall innev mån	2019-10 Mån diff +/-	Ack budget innev år	Ack utfall innevar år	Ack diff +/-	Rel tal %
<b>INTÄKTER</b>								
<b>3x Intäkter</b>								
33x Försäljn av regional utveck	1 550,5	225,5	236,8	11,3	1 175,5	851,2	-324,3	
35/36x Försäljning av tjänster	2 827,0	235,5	324,5	89,0	2 356,0	2 038,2	-317,8	
37x-39x Övriga intäkter	36 821,5	8 528,1	7 907,5	-620,6	36 186,5	34 239,8	-1 946,7	
<b>3x Intäkter Total</b>	<b>41 199,0</b>	<b>8 989,1</b>	<b>8 468,8</b>	<b>-520,3</b>	<b>39 718,0</b>	<b>37 129,2</b>	<b>-2 588,8</b>	93,48
<b>INTÄKTER Total</b>	<b>41 199,0</b>	<b>8 989,1</b>	<b>8 468,8</b>	<b>-520,3</b>	<b>39 718,0</b>	<b>37 129,2</b>	<b>-2 588,8</b>	93,48
<b>KOSTNADER</b>								
<b>40x Löner inkl soc avg</b>								
40/41 Grundlön mm	-26 653,2	-2 245,4	-2 054,7	190,8	-22 149,2	-21 855,1	294,1	
4030 OB-ersättning	-9,9	-0,4	-0,5	-0,1	-9,4	-9,7	-0,3	
41 Semester, intjänad	-1 122,4	-95,2	-73,7	21,5	-932,0	-783,3	148,7	
41 Semester, uttagen	901,2	18,3	12,8	-5,5	844,0	736,1	-107,9	
44/45x Sociala avgifter	-12 488,4	-1 078,5	-968,4	110,1	-10 334,6	-10 032,4	302,2	
<b>40x Löner inkl soc avg Total</b>	<b>-39 372,7</b>	<b>-3 401,2</b>	<b>-3 084,6</b>	<b>316,6</b>	<b>-32 581,2</b>	<b>-31 944,2</b>	<b>637,0</b>	98,05
<b>4x/68x Övr personalkostnad</b>								
4x/68x Övr personalkostnad	-1 414,0	-118,0	-115,8	2,2	-1 178,0	-1 400,6	-222,6	
<b>4x/68x Övr personalkostnad Total</b>	<b>-1 414,0</b>	<b>-118,0</b>	<b>-115,8</b>	<b>2,2</b>	<b>-1 178,0</b>	<b>-1 400,6</b>	<b>-222,6</b>	118,90
<b>5x Dir produktionskostnad</b>								
50x Köp av verksamhet o tjänster	-2 101,0	-40,4	-297,8	-257,4	-1 631,2	-1 406,4	224,8	
56x Medicinskt material	-5,0	-0,4	-0,2	0,2	-4,2	-4,5	-0,3	
571,574x Hjälpmedel			-0,3	-0,3		-3,8	-3,8	
572x Kost o livsmedel	-1 329,0	-110,7	-124,4	-13,7	-1 107,6	-886,2	221,4	
5x Övr dir prod kostn	-618,0	-51,6	-20,7	30,9	-514,8	-412,1	102,7	
<b>5x Dir produktionskostnad Total</b>	<b>-4 053,0</b>	<b>-203,1</b>	<b>-443,5</b>	<b>-240,4</b>	<b>-3 257,8</b>	<b>-2 713,0</b>	<b>544,8</b>	83,28
<b>6/7 Övriga kostnader</b>								
60x Lokal o fastighetskostnader	-1 048,0	-103,9	-132,6	-28,7	-890,2	-805,5	84,7	
64x Förbrukn invent och material	-907,5	-75,7	-107,5	-31,8	-756,1	-1 341,0	-584,9	
65x Rep o underhåll	-188,0	-15,6	-6,4	9,2	-156,8	-62,9	93,9	
6x/7x Övriga driftkostnader	-3 635,0	-263,6	-148,3	115,3	-2 938,5	-2 151,0	787,5	
8x Intäkt/kostn utanför resultat						-1,7	-1,7	
<b>6/7 Övriga kostnader Total</b>	<b>-5 778,5</b>	<b>-458,8</b>	<b>-394,8</b>	<b>64,0</b>	<b>-4 741,6</b>	<b>-4 362,1</b>	<b>379,5</b>	92,00
<b>KOSTNADER Total</b>	<b>-50 618,2</b>	<b>-4 181,1</b>	<b>-4 038,8</b>	<b>142,4</b>	<b>-41 758,6</b>	<b>-40 420,0</b>	<b>1 338,6</b>	96,79
<b>Total</b>	<b>-9 419,2</b>	<b>4 808,0</b>	<b>4 430,0</b>	<b>-377,9</b>	<b>-2 040,6</b>	<b>-3 290,8</b>	<b>-1 250,2</b>	161,27

Intäkter 2020, total 46 772 000 kr



■ Övriga Intäkter ■ Regionram

Intäkter 2019, total 50 044 000



■ Övriga Intäkter ■ Regionram